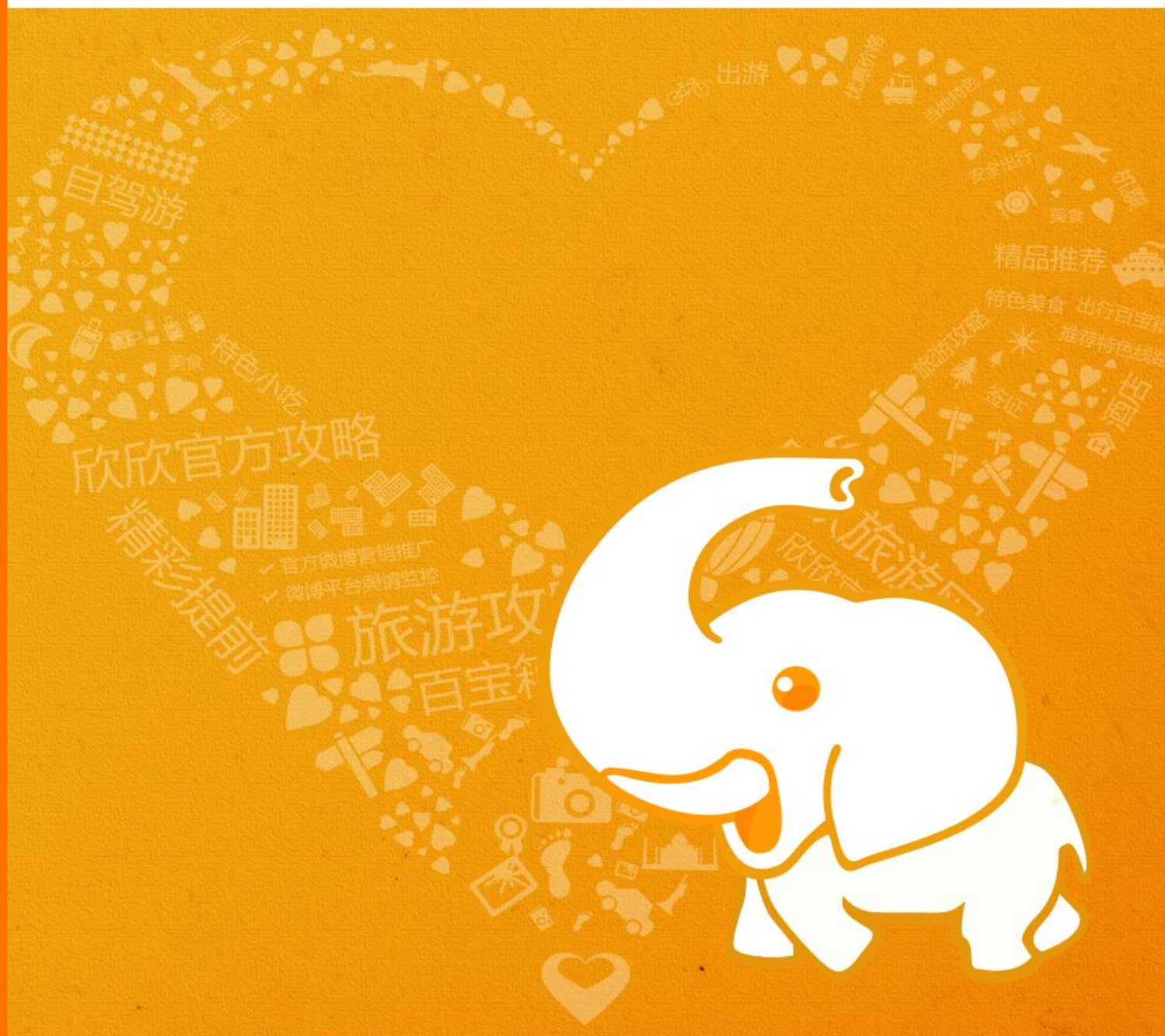


欣欣旅游官方攻略

<http://www.cncn.com/article/>

盘锦



精华抢先看



红海滩

位于辽河三角洲的盘锦市，有一处著名的国家级自然保护区——红海滩。在渤海之滨的这块 20 多平方公里的湿地苇丛中，栖息着丹顶鹤、黑嘴鸥等 236 种鸟类。



河蟹

河蟹，学名中华绒螯蟹，肉味鲜美，营养丰富，营养价值高于海蟹和其它淡水产品。无论是清蒸、香辣、麻辣，还是用黑胡椒烹饪，都会让您大饱口福。



盘锦大米

由于盘锦地处辽河下游、渤海之滨，水域发达，水稻尤为出色。这里的大米颗粒饱满，晶莹剔透，口感十分醇香、滑腻，不可不尝。

提前早知道

适合人群：所有人。

适合天数：2—3 天

花费预算：600—800 元

最佳旅游时间：秋季最适宜游玩。盘锦为大陆性半湿润季风气候，四季分明。春季多大风，夏季十分凉爽，冬季寒冷彻骨，秋天气候最为舒适。

本地人忠告

先确定要去游览的景区景点，规划最为合理的路线。有了这样的准备，可以比盲目上路节省时间，当然也节省油钱。

欣欣百宝箱



品质线路



优惠门票



特价酒店



打折机票

目录

P2：在盘锦的体验

P4：盘锦景点分布图

P6：盘锦概况

P7：线路推荐

P8：欣欣线路推荐

P8：交通攻略（到达盘锦）

P9：当地交通

P12：景点介绍

P18：周边景点

P21：住宿推荐

P23：美食攻略

P25：盘锦特产

P26：节庆活动

P27：旅游贴士

鸣谢：

本攻略部分图片来源于网络，如果版权拥有者或者作者发现自己作品被使用，请及时向欣欣旅游网提出通知，欣欣旅游网将及时移除相关内容或者添加作者的版权信息。

在此，本攻略特别鸣谢网友：[miyukie](#)、[悠悠](#)、[ctsln](#)、

[松青](#)、[花童](#)

在盘锦的体验

红海滩码头看万丈红滩



图片来源：欣欣会员—miyukie

红海滩是大自然孕育的一道奇观。海的涤荡与滩的积沉，是红海滩得以存在的前提；碱的渗透与盐的浸润，是红海滩得以红似朝霞的条件。

每年四、五月份，群生翅碱蓬长出地面，至九、十月间便慢慢地由绿变红、变紫，像一幅巨大的猩红色地毯铺展在延绵百余华里的平阔海滩上，蔚为壮观。

据说，红海滩只在盘锦的沿海滩涂出现，其他沿海地区尚未发现，而翅碱蓬草在其他地区虽有生长，却不像这里的那样红。红色的草原本并不稀奇，但能生长在海滩上的红色的草，全世界也许只有这一种。

碱蓬草不高，十厘米左右的身材叫人瞧不上眼。但当数以亿万计的这种草密密麻麻地挤在一起并向遥远的天际无限地延伸时，那种壮美奇丽一定会令你无法立辨真幻。

如果不是亲见，没有人能想象，它是如何铺天盖地的广阔，摄魂夺魄的壮美。

红海滩码头坐落在辽河三角洲的入海口处，是全国乃至全球唯一一处在泥滩上建起的木结构、木桩基础、承台式仿古建筑群及纯木制旅游景点。

码头的“九曲廊桥”全长 680 米，由 519 根木桩支撑，自岸边逶迤而行，直探进海中。木制平台面积高达 2000 余平方米，由 1998 根木桩在滩地上傲然拔起，舒展地卧在波涛之上，餐厅、游廊、清

吧、茶座错落其间，潮起潮落时，冲击出一派罕见的海上风光。

红海滩码头所有的建筑均是木质，用人力把滚圆的松花木夯进滩里 3 米深作为支架，建起一座座亭台、长桥和回廊，而且均须赶在每天潮水的涨落空隙之际施工，为的是保护此地生态。

坐在纯木质的餐馆里，古典的花格木窗透着湿润的海风，看阳光在漫天漫地的海水上打转儿……

海水就在你的脚下静静地流淌，透过地板的缝隙你看得清清楚楚，几乎闻得到它带来的遥远的深海的气息。

看苇海芦花落，鹤舞于野

苇海观鹤景区内设有湿地博物馆、鸟语林、苇海探险、跑马场、越野卡丁车场、水上浮桥等游览项目。园内现有国家一级保护鸟类 4 种，二级保护鸟类 15 种。因为盘锦双台子区是丹顶鹤繁殖的最南限，所以这里还是人工繁殖丹顶鹤的基地。

鸟语林是一个鸟类的天堂，是与丹顶鹤，天鹅，大雁等珍稀鸟类零距离接触的地方，从南美洲引进的金刚鹦鹉表演队将呈现精彩绝伦的表演，让人真正感受到小动物们的聪明和可爱，同时也给人带来欢笑；苇海探险是勇敢者挑战自己的最好地方，可以从木平台深入芦苇中，与各种鸟类接近距离接触。苇海观鹤景点内的民俗湿地馆可以让人了解一下辽河流域东北人的生活习性。



图片来源：欣欣会员—悠悠

品肥美河蟹正当时



图片来源：欣欣会员—[ctsln](#)

盘锦河蟹，学名中华绒螯蟹，是我国蟹类中产量最多的淡水蟹。由于辽宁盘锦很早就盛产河蟹，素有“辽河蟹天下第一”的美誉，盘锦河蟹因此而得名。秋季，真正的“野生”盘锦河蟹煮熟后，锅盖和锅底会出现类似于鸭蛋黄一样的红油，公蟹个大膏满，母蟹子满体肥，味道鲜美胜于大闸蟹。

“十一”期间正是河蟹最肥的时候，据当地人介绍，当地河蟹的价格在20元至80元一公斤不等，个儿大的当然要贵些。另外当地有一种鱼叫“鲁扎子”，是当地的特产，味道鲜美，不妨一尝。

景区周边会有摆摊卖的螃蟹，可以买螃蟹去景区附近的农家乐加工。在大洼县可以去吃河蟹，正宗的中华绒螯蟹。

湿地公园划船漫游苇海

月牙湾湿地公园是一处美丽的潮间地带，静静立于茫茫苇海之间，被柔软的水流切割成优美的弧线，形状酷似月牙，故名“月牙湾”。这里主要有苇海迷宫、水上娱乐、观看根雕展等旅游项目。可乘舟顺着蜿蜒的河道穿行，尽情领略大自然的秀美与宁静，感受返璞归真的真正内涵。

辽河油田，看石油巨头

自1970年成立以来，辽河石油勘探局广大干部职工大力弘扬“爱国、创业、求实、奉献”的企业精神，在昔日的辽宁“南大荒”，建成了中国第四大油田——辽河油田和全国最大的稠油、超稠油、高凝油生产基地。

2000年重组分立至今，特别是近两年来，勘探局坚持思维创新和工作创新，围绕能源产业链延伸和拓宽，形成工程技术、能源开发与综合利用、加工制造、生产贸易服务四大板块主营业务，同时大力发展多种经营和社会服务，经济规模不断扩大，经济效益大幅提升，核心竞争力明显增强，正朝着持续有效较快协调发展的美好明天昂首迈进。

辽河石油勘探局具有工程总承包、工程勘察设计等14项国家甲级资质和建设部、交通部一级施工资质，获国家(AAA)级信用等级证书。通过了GB/T19001质量管理体系认证，建立了HSE管理体系。

所属20个单位通过了HSE管理体系认证、国际质量网认证(IQNET)、德国质量管理体系认证(DQS)、SA8000社会责任体系审核认证。

盘锦大米，素负盛名

盘锦水稻种植的历史已达百余年。据史料记载，1907年盘锦开始水稻种植，之后种植面积不断扩大。1928年，张学良创办了“营田股份有限公司”，开创了东北地区水稻生产机械化的先河。1948年，盘锦解放后，政府开始了大规模垦荒造田，兴修灌溉网，改良土壤，尤其是以国营农场为单位进行农田开发建设，为盘锦成为国家重要的商品粮基地奠定了坚实的基础。

在盘锦的历史上，独特的“移民文化”也促进了稻作文化的发展。上世纪60年代末，数以万计的“五七大军”和知识青年从祖国的四面八方来到盘锦，开发“南大荒”。他们参与农村生产建设，以自己的智慧和辛勤推动了盘锦水稻耕种技术的进步。在他们与当地农民的共同努力下，长满蒿草的盐碱地变成了大片的稻田。“盘锦大米好吃”，随着70年代末知识青年陆续返回家乡，这句话传遍了全国。

景点分布图



盘锦景区示意图

盘锦市行政区划示意图

1: 45万



盘锦市行政区划示意图

盘锦概况

盘锦市是一座及石油工业和农业为一身的中小城市。小的时候知道盘锦有辽河油田，是中国的第三大油田；胜的产大米，远销海内外。直到长大了，才知道盘锦真是一个富足的小城市，油田和农业收入已经让这个城市的人感到恩泽。

最近几年，盘锦依靠水稻的自然环境生态养殖河蟹，每年的中秋十一左右螃蟹各个肥的流油，现在盘锦的稻田养蟹已经远近闻名。世界上最大芦苇塘也在这块土地上，据说秋天芦苇长有一人多高，茫茫芦苇荡一望无际，很是漂亮。



图片来源：欣欣会员—miyukie

不过吸引人的盘锦风光应属“红地毯”了，它是由一棵棵纤弱的碱蓬草，即一种适宜在盐碱土质，也是唯一一种可以在盐碱土质上存活的草织就而成。每到秋季，碱蓬草的叶子变红，大片的草接天连地的铺在河滩上，远远望去犹如红红地毯，“红地毯”因此而得名。

红色主题

红色似乎是秋天的主题，这个季节里，除了去看漫山遍野的红叶以外，其实湿地里的红海滩也是不错的选择。提起红海滩，总是会第一个想起稻城的红海滩，那红到极致的炫目成了记忆深处不能抹去的色彩。

但对于身处北京的朋友而言，稻城到底远了些。那就把眼光拉近一点吧，在离北京 500 多公里的地方，也有那么一片红，同样绚烂，同样能把你红到足以用壮丽来形容，这就是盘锦红海滩。

盘锦市位于辽宁省西南部，地处辽河三角洲中心地带。东、东北邻鞍山市辖区，东南隔大辽河与营口市相望，西、西北邻锦州市辖区，南临渤海辽东湾。

盘锦地处辽西、辽南交通要道，京沈、沈大、盘海营高速公路、秦沈高速铁路、沟海铁路贯穿全境。盘锦距沈阳桃仙国际机场 163 公里，到大连周水子国际机场 287 公里，乘动车组至北京仅需 200 分钟，距鲅鱼圈港 122 公里。

湿地之都

盘锦被誉为“湿地之都”，自然环境独特，四季分明，风景如画。春，细雨霏霏姹紫嫣红；夏，草长莺飞碧绿万顷；秋，稻浪千重金黄满地；冬，雪飘冰封银装素裹。双台子河口国家级自然保护区，是世界上植被类型保护完好的最大芦苇沼泽地，同时也是我国

最美的六大湿地之一，栖息的珍稀鸟类多达 263 种，其中丹顶鹤、黑嘴鸥等国家一、二类保护动物 43 种。

因此，盘锦又有“鹤乡”和“黑嘴鸥之乡”的美誉。世界闻名的壮美景观红海滩每年吸引着数以万计的国内外游客来此旅游观光。

提到盘锦，一定要说的便是那里的大米和河蟹。由于盘锦地处辽河下游、渤海之滨，水域发达，水稻尤为出色。这里的大米颗粒饱满，晶莹剔透，口感十分醇香、滑腻，不可不尝；若出游到了苇海，那就得品味一下盘锦著名的河蟹，味道极其鲜美，蟹肉充盈细腻，绝对唇齿留香。



图片来源：欣欣会员—松青

线路推荐

盘锦红海滩一日游：领略举世罕见的最美湿地。

芦苇荡—>湿地博物馆—>民俗博物馆—>红海滩—>月亮

湾湿地公园

乘车出发前往大洼县赵圈河乡盘锦红海滩风景区。首先来到苇海观鹤景点，观赏大片芦苇，在这里不仅可以观看精彩的鸚鵡表演，跟丹顶鹤亲密接触，还可以观赏到各种各样的珍惜鸟类。

然后参观湿地博物馆，民俗博物馆。在快乐桥尽情嬉戏，游玩，可自费骑马、卡丁车等。

下午乘电瓶车观看天下奇观红海滩。码头上的天候宫妈祖庙供奉着海洋的保护神——妈祖，游客可在此焚香祷告，请妈祖神像庇佑。

接下来乘游船或快艇畅游辽河口，领略“苇海红滩、北方江南”之美。游月亮湾湿地公园，这是世界上最大的保存最完好的湿地、可登上双人手划船泛舟苇海迷宫，百种珍禽在你身边伴游。

观光两日游： 历史 美景 美食

第一天：双台河口—>红海滩—>蛤蜊岗风景区

上午先去地处辽东湾辽河入海口处的双台河口看看，这是一个以保护濒危、珍稀水禽和滨海沼泽湿地生态系统为主的野生动物类型自然保护区，你会看到许多珍禽鸟兽，与大自然亲密接触。

接下来当然要去闻名遐迩的红海滩游玩，从码头开始，沿着木栈道一直走，芦苇丛中有几只丹顶鹤正在优雅地漫步，栈道尽头有一个月牙湾湿地公园，在这里可以乘舟顺着蜿蜒的河道穿行。

下午不妨到位于大洼县二界沟镇的蛤蜊岗风景区游玩，无论您是金滩踏浪、游玩拾贝，还是品尝鲜美的各种海味，都会让您乐在其中。

餐饮：晚饭建议在蛤蜊岗吃一些最新鲜的文蛤，每一个都肥硕体大、肉质鲜美。

住宿：建议您晚上住在蛤蜊岗风景区附近的大洼镇，那里聚集了一

些环境较好、价格适中的宾馆。

第二天：中日甲午末战殉国将士墓—>张氏墓园—>辽河

碑林

上午先去位于大洼县田庄台镇境内的中日甲午末战殉国将士墓参观，首先映入眼帘的便是一个汉白玉仿古式牌坊，一下子就能把你带入到那个金戈铁马的悲壮时代。

接着不妨乘车前往 30 公里外的张氏墓园去参观，那里埋葬着张学良一家的众多先人，后被日寇拆毁，徒留一声叹息。

吃过午饭后可以到著名的辽河碑林去看看，它是迄今为止东北最大的仿古建筑，收藏着我国从文字符号、甲骨文到历朝历代的书法大家的各种书体精品碑刻近 3000 块，您一定会为如此多的书法精品而赞叹不已。

盘锦、笔架山二日游：看红海滩，观笔架山，赏世界奇观。

第一天：乘车至大洼县，下高速口约 20 分钟抵达盘锦红海滩景区

(游览约 3.5 小时)，游览堪称“自然之谜”、“世界奇观”的红海滩景区，游览苇海观鹤，湿地展览馆、鸚鵡表演馆、过游艺桥、苇海探险、芦园。

参观红海滩码头，观蟹、钓蟹、戏蟹，惊叹千蟹万蟹抢滩。在绵延百余华里的平阔海滩上，犹如出水珊瑚，犹如绵绵红毯，犹如天边的红霞，时而又水鸟翱翔天际，时而又毛蟹出入泥穴。

在这里，你仿佛漫步在大“红地毯”上，领略唐代诗人王勃《滕王阁》序中索描述的“落霞与孤鹜齐飞，秋水共长天一色”的意境。之后穿过长廊，拜妈祖庙。参观月牙湾湿地公园，感受芦海探险的刺激，后出景区，入住盘锦市兴隆台区。

第二天：早餐后，乘车赴锦州开发区龙溪湾——笔架山风景区(车

程约 1 小时)，游览笔架山风景区内的海门、神水井、仙女造桥、踏世界奇观海上天桥(如遇干潮可观天桥)，或乘船(15 元/人)赴笔架山岛，之后登岛，观姐妹亭、真人观、吕祖亭、太阳殿、五母宫、以及纯石结构并供有全国唯一海上盘古塑像。

午餐自带食物或在景区附近解决，下午结束行程。

欣欣线路推荐

		
大连出发 :盘锦看红海滩泡温泉_浪漫红海滩、紫澜门温泉休闲二日游	大连出发 :9月大连到盘锦红海滩一日游_红海滩门票_红海滩一日游	大连出发 :盘锦红海滩一日游 红海滩门票 从大连出发去红海滩
门市价 : 698 元 欣欣价 : 658 元 >>立即预定	门市价 : 328 元 欣欣价 : 260 元 >>立即预定	门市价 : 360 元 欣欣价 : 308 元 >>立即预定

[>>更多线路推荐](#)

交通攻略

盘锦的交通网络四通八达,高级和次高级路面所占总里程率居辽宁省第一位,公路密度也很大。沈山、沈大、京沈等高速公路贯穿全境,为公路交通提供了极为优越的条件。

飞机

[>>更多打折机票信息](#)

盘锦没有飞机场,但距周围的几个大机场都很近,距锦州机场100公里,距沈阳机场160公里,距大连机场300公里,距北京机场600公里。

游客如果选择搭乘飞机去盘锦,建议选择飞往沈阳机场,因为航班较多。

从沈阳桃仙机场乘坐机场大巴到沈阳北站的虎跃客运站,然后搭乘长途大巴车前往盘锦。

从早晨6:20开始每40分钟就有一班,运行时间是2.5小时。

火车

[>>更多火车时刻信息](#)

【盘锦火车站】

地址:双台子区双兴北路

问询电话:0427-95105688

订票电话:0427-6606168

交通信息:途径盘锦火车站的公交车有1路、21路、30路、3路、环16路、8路。

【盘锦北站】

距离市区较远,约一小时车程。此站往来车次不多,一般以动车为主。属后备型车站。

地址:辽宁省盘锦市盘山县甜水乡孙家村

交通信息:在市内汽车客运站乘坐前往沟帮子方向的长途汽车,中途即到。

客车

>>更多汽车时刻信息

盘锦有四个汽车站，分别是：长途客运站（双台子区）、客运站（兴隆台区）、油田总站、大洼长途汽车站。

除了油田总站主要运行盘锦市内各乡镇的汽车，其他三个汽车站都有开往辽宁省内各地的长途汽车。

长途客运站（双台子区）

地址：双台子区红旗大街2号

电话：0427-3820304

客运站（兴隆台区）

地址：兴隆台区泰山路145号

电话：0427-3832341

油田总站

地址：位于兴隆台区内

电话：0427-7802472

大洼长途汽车站

地址：兴盛路402号

电话：0427-6852913

自驾

盘锦红海滩距北京550公里，距沈阳155公里，距大连260公里，距锦州102公里，距鞍山98公里，距营口45公里，均有高速公路连接。京哈高速直接转到丹锡高速（盘海营高速），在大洼出口下，至大洼化工桥西行8公里即到红海滩风景区游客接待中心，沿途均有指示路牌。景区内有大停车场。

北京——盘锦红海滩

从京哈高速路收费处开始，路标显示北京距沈阳658公里。第一站是盘锦。一路经过香河、宝坻、山海关收费处，过路费分别为30元、25元、60元、85元。京哈高速路况很好，车也不多。到盘锦境内后，走丹锡高速公路，到大洼站出口，有路标（红海滩风景区）南行35公里左右，就到达双台河口自然保护区的赵圈河乡人民政府所在地，第一站红海滩旅游度假村，第二站是苇海观鹤，第三站月牙湾湿地公园，第四站红海滩码头。

当地交通

公交

>>更多公交信息查询

盘锦市内运营着十几条公交线路，票价是1元，实行无人售票。

咨询电话：0427-2812209

欣欣小贴士：

- ① 6路小车是私人承包，路途远，出市区票价为一元以上，按照远近付费。
- ② 1路2线是空调车，票价是2元。

出租车

盘锦出租车起步价6元/公里，两公里外每公里1.5元。

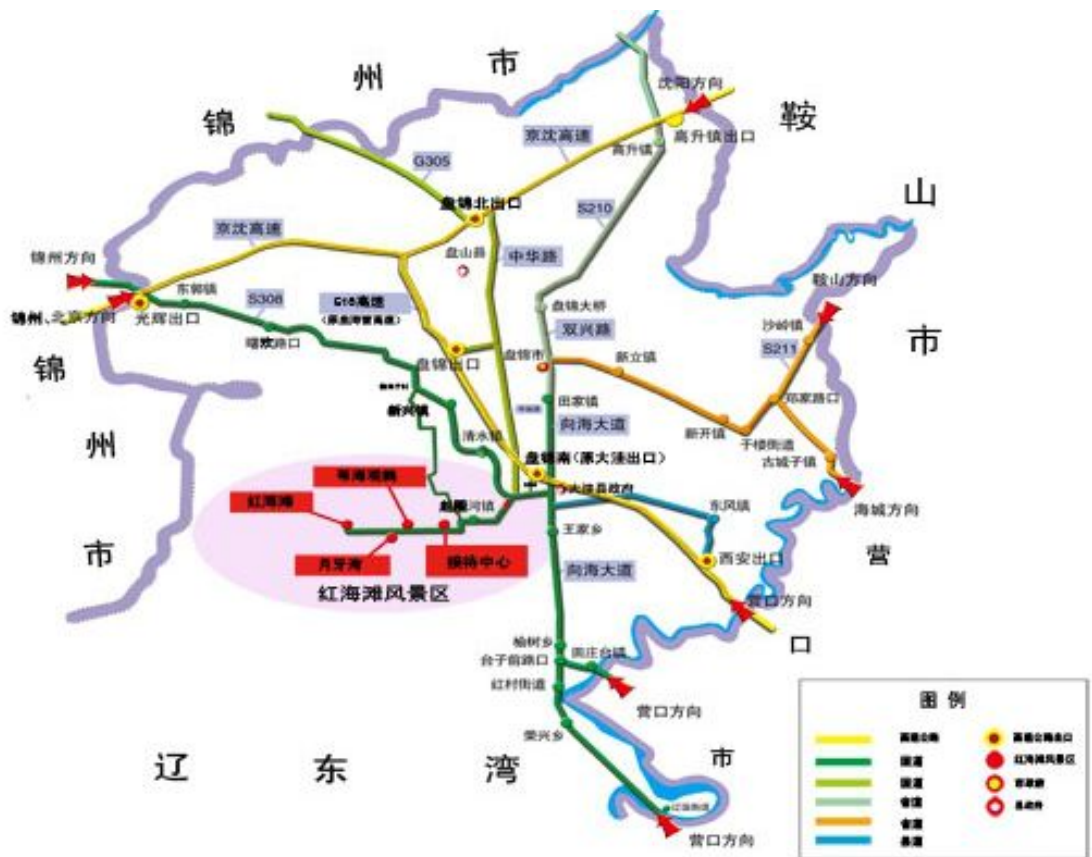
贴士：由于盘锦较小，大多需要上车前和司机谈好价钱。



盘锦交通地图



红海滩风景区自驾游指南



盘锦红海滩自驾游指南

景点介绍

盘锦市位于辽宁省西南部，是一座因油而兴、以米著称的生态新城，全国第三大油田辽河油田就位于盘锦，而盘锦大米闻名全国，是国宴用米、奥运用米。盘锦资源丰富，环境优美，是候鸟的天堂，被誉为“丹顶鹤的故乡”、“黑嘴鸥之都”。盘锦湿地被旅游组织评为“中国最美湿地”。但最吸引人的莫过于亚洲最大的芦苇荡和天下奇观红海滩。对于吃货，盘锦同样能够满足你，它是中国北方最大的河蟹产地，这里稻香蟹肥，被中国渔业协会河蟹分会授予“中国河蟹第一市”称号。

春天，来最美湿地观鸟；夏天，游鹤乡苇海，赏天下奇观；秋天，品蟹肥稻香，赏湿地风光；冬天，来冰上垂钓，享温泉度假。一年四季，风光无限。

红海滩风景区

位于大洼县赵圈河乡境内，是国家AAAA级景区、辽宁省优秀旅游景区、市优秀旅游景区。它地处辽河三角洲湿地内，以举世闻名的红海滩、世界最大的芦苇荡为背景，构成了一处自然环境与人文环境完美结合的绿色生态旅游系统，是集游览、观光、休闲、度假为一体的综合型绿色生态湿地旅游景区。

景区整体坐落于面积为120万余亩的苇海湿地内。这里是丹顶鹤繁殖的最南限，也是世界珍稀鸟类黑嘴鸥的主要繁殖地。无垠的苇海里栖息着二百六十余种数十万只鸟类。以其特有的大自然孕育的一道奇观红海滩而闻名海内外。

织就红海滩的是一棵棵纤柔的碱蓬草，它每年4月长出地面，初为嫩红，渐次转深，9月由红变紫。它不要人撒种，无需人耕耘，一簇簇、一蓬蓬，在盐碱卤渍里，年复一年地生生死死，死死生生；于光阴荏苒中，酿造出了一片片火红的生命色泽。

景区内，旅游功能已日趋完善。核心区内，包括红海滩码头、苇海观鹤、湿地公园及红海滩度假村等，集中了自然景观和旅游资源的精华，体现了景区的主体风貌和功能。

红海滩码头：是一处在滩涂上建起的纯木制仿古旅游景观。

放眼望去，全长1000余米的两座蜿蜒的九曲廊桥蜿蜒伸入海中，如巨龙般安静、祥和地傲然横卧于波浪之上；屹立于水上平台的天后宫妈祖庙，临水而居，守望着渤海湾，护卫着渔民平安归来。

苇海观鹤：是一处贴近自然和体验生活的好地方。苇海探险可令人在自然环境中体验探险桥的刺激；鸟语林让您与丹顶鹤、黑嘴鸥等国家级保护鸟类近距离亲密接触；鹦鹉表演让您感受动物的天生灵性；湿地博物馆向世人展示着辽河三角洲湿地的生物多样性。

性。

湿地公园：是一处潮间地带，拥有一条历史悠久的古河道。因形状酷似月牙，故名“月牙湾”。在这里，可荡起双桨畅游苇海迷宫，尽情领略大自然的秀美与宁静，感受返璞归真的真正内涵。

红海滩度假村：是由一栋主体楼和七栋别墅构成的仿古拟木建筑群。集餐饮、住宿、商务会议、休闲度假于一体，以朴素的外表、星级标准的住宿环境、特色的饮食文化，迎接着宾客的到来。在这里，或泛舟于碧波，或垂钓于庭榭，让人远离城市的喧嚣，让心灵享受大自然的宁静。

地址：大洼县赵圈河乡

景点咨询：6881651

车船咨询：6920789

红海滩景区三个景点通票80元（不含车船费）

入园交通：大型观光游船80元/人；观光电瓶车、观光小火车50元/人。由钻井体育馆乘兴隆台到赵圈河的中巴车到红海滩接待中心下车，换乘电瓶车入园。



图片来源：欣欣会员—miyukie

鼎翔生态旅游度假区

国家 4A 级景区、省级湿地森林公园、辽宁省优秀旅游景区、盘锦市优秀旅游景区。位于盘锦市兴隆台区新生街。周围有京沈、盘海高速公路，沟海铁路、秦沈高速铁路相通。距市中心约 22 公里。度假区整体规划面积 72 平方公里，其中核心区 4.8 平方公里。是集游览、观光、会务、休闲、度假为一体综合型生态旅游度假区。

度假区建立以来，始终以“人与自然相和谐”的科学发展观指导产业的开发建设和功能定位，在经营过程中十分注重自然环境的保护和生态环境的建设，获得了较好的经济效益和社会效益。区内大片的芦苇、林地、河流、滩涂、沼泽、稻田构成了北国滨海河川湿地自然景观，集中体现了北方水乡自然景观和人文景观特色，反映了度假区的主体风貌和功能。度假区由太平河风光带、鸟乐园、苇海蟹滩三个景区组成。

太平河风光带：太平河流经景区十余华里汇入辽河，林茂幽幽，奇树虬枝，人们称这里为古树、大树博物馆。徜徉期间如同置身于原始森林之中，游人可林间漫步、乘舟游览，太平寺内顶礼膜拜，放生台上放生、放流。

苇海蟹滩：坐落于辽河与绕阳河交汇之三角洲处。两千米的木制栈道蜿蜒于苇海之中，踏足栈道，听潮观鸟，让人心旷神怡，乐不胜收。涨潮时，碧水连天，起伏的苇浪似绿色锦缎随风飘曳。退潮后“横行无忌”的中华绒螯蟹，天津厚蟹，狭额绒螯蟹犹如天降神兵，迅速占领滩涂。极目远眺，木屋，小桥，采油树，错落有致地镶嵌在碧涛中，犹如碧绿的地毯上绘就的美妙图画。游人可在景区内戏蟹、钓蟹、品蟹。



图片来源：欣欣会员—松青

鸟乐园：三面环水，土地肥沃，生态环境十分优越，境内

千亩的林地已经成为鸟兽们的乐园，有 200 多种鸟类群体在此繁衍栖息。一些鹭类家族成员为省内所独有。世界濒危鸟类黑嘴鸥，震旦鸦雀也在此安家。在观鸟楼上通过电子监控系统就可以欣赏到它们日出而做，日落而息，哺儿育女，栖枝而嬉，其乐融融的生活全景图，亦可采摘各种有机水果和蔬菜。



图片来源：欣欣会员—松青

地址：兴隆台新生街

联系电话：5630055

门票：通票 180 元

交通：盘锦火车站乘 6 路小巴到鼎翔集团下车

辽河绿水湾

辽河绿水湾位于北纬 121°26'，东经 40°10'13"。这里四季分明，是盘锦、鞍山、营口市交界的地方，也是连接千年古镇田庄台、牛庄的枢纽，是早年时的黄金水道，上可至三江口、通江口，下可达渤海湾。

这里水产丰富，鸟类极多，鸥鸟成群，近距离可以观赏。常年在这里栖息繁殖的鸟类有 252 种，最著名的丹顶鹤、黑嘴鸥在这里驻足。这里苇海无际，高大、粗壮的芦苇在世界上也绝无仅有；这里物产丰富，河蟹、河虾、河鱼，随手捕捉，朝潮蟹遍地皆是，辽河三件宝：蚶子、刀鱼、大蒲笋，在这里也是每捕必收；这里人杰地灵，奉系军阀张作霖不仅出生于此，他的发迹史也在这里留下了很多传说。一代名将吕正操就出生在对岸。这里是日俄战争的古

战场，可到古城子追寻沙俄兵败出逃、舰船沉沙的历史往事；这里可以追思甲午陆战的硝烟风云；这里可以想象当年国民党军队兵败黑山、大虎山溃逃的场景；这里可以讲述唐王征东、螃蟹架桥的传说；这里可欣赏到三岔河咆哮的河水，可以寻觅清代下口子古渡口的踪影，还可欣赏到辽河中最大的岛小林岛秀丽的景象，可领略到全国四大排灌站的雄伟气势，可欣赏盘海营高速公路特大桥的雄姿。

地址：大洼县西安镇上口子村

联系电话：8891111

门票：门票 30 元

交通：由大洼县城乘到西安镇的专线中巴到西安镇，换乘出租车到上口子村

湖滨公园

湖滨公园隶属盘锦市园林管理处，于 1985 年经市政府批准建设，1986 年由北京园林规划设计院设计。建设规模宏大，共规划了 12 个功能区。现已建成鹤乡园、游乐园、憩园、奇石园、动物园等景区。并于 2003 年被评为 AAA 级旅游景区。

公园位于双台子区西南部，是双台子河截弯后自然形成的地貌。它四面环水，地势呈东高西低之势，海拔落差东西约 0.5—1 米，南北落差基本持平，湖面呈椭圆形。全园总面积 167 公顷，其中陆地面积 100 公顷，水面面积 67 公顷；整体东西长约 2240 米，南北宽 1040 米；湖面全长约 5403 米，南北宽约 124 米。湖滨公园地势平坦，交通便捷，地理位置优越，有大片绿地、林木、湖泊，得天独厚的自然条件使其成为我国平原地区面积较大的公园之一。

公园以其特有的旅游资源、完善的旅游功能设施和良好的服务意识，吸引了大量的海内外游人。景区资源丰富而独特，北国风光中的江南园林美景，令人情不自禁有“不出城郭而获山林之怡，居闹市而有林泉之乐”的逍遥意境。园区内道路成网、绿树成荫、鲜花绽放，湖泊碧波荡漾、景色宜人。

优越的生态环境，适合多种动植物在这里生长繁衍，湖滨蕴涵着丰富的生态文化内涵。仿古建筑、篆刻碑文、江南园林的风貌、完备的现代化游乐设施，构成湖滨公园独有特色。自然风光优美，人文景观别致，使湖滨公园成为了市内最大的集旅游观光、休憩、娱乐为一体的综合性风景区。

地址：双台子区胜利街

联系电话：2828410

交通：市内乘坐 1、2、6、11 路到实验小学下车

中兴公园

位于兴隆台区，是一个安全、健康、卫生、便利、舒适的休闲娱乐场所。

公园内分为“中兴天池宫”和“游乐园”两大部分。中兴天池宫是辽西最大的一座集嬉水、桑拿、中西餐、购物、医疗、台球、电影超市为一体的大型康乐中心。一楼为嬉水大厅，引进了国内的先进净水、循环系统，可 24 小时提供净水；二楼为威尼斯西餐厅，布局独特、宽敞明亮，尊贵典雅；三楼为中餐厅，是品尝美味佳肴的好去处。

目前，拟建的“百鸟园”、“百花园”、“两栖馆”、“科技大厦”也正在筹划中。

地址：兴隆台区泰山路 100 号

联系电话：2881028

交通：乘 1、5、7、10 路到中兴公园站下车

鑫安源度假村

鑫安源度假村隶属于盘锦鑫安源企业集团，是国家 AAA 级景区、全国农业旅游示范点、辽宁省科普教育基地、盘锦市优秀旅游景区。位于辽宁省盘锦市近郊，距京沈高速公路高升出口处 8 公里，距盘锦市区 6 公里。

度假村始建于 2003 年 3 月，占地面积 600 多亩，依托喜彬河宽阔的水域绕水面而建。度假村内种植了 300 多亩荷花，达 100 多个品种，形成了辽宁省最大的人工荷花湖。度假村风光自然而美丽，在这里不仅让人们回忆起那激情燃烧的岁月，重温那火红年代阳光灿烂的日子，更让人们摆脱都市繁华的苦恼，真正体验观荷、垂钓、游船、美食的乐趣，荷香可采莲荷叶何田田，杨柳枝头甘露洒，莲花池畔慧风生。此情此景境由心生。此外，度假村内有特色餐饮部，为游客提供乡村风味美食和独特养生荷膳；有随处可见的各种野生鱼类供游客垂钓，以及提供划船等各种水上娱乐活动。走进鑫安源度假村，透过迎面扑来的荷香，感受“接天莲叶无穷碧，映日荷花别样红”的诗情画意。

鑫安源度假村以其独特的北方荷香、荷韵吸引了省内外的游客慕名而来，每年7月至九月度假村举办荷花文化节，届时推出赏荷花、食荷宴、品荷韵、采莲会等系列活动，精彩纷呈，不容错过。

地址：双台子区陈家乡前鸭厂村西

联系电话：3598899

门票：20元

交通：盘锦市火车站乘去高升中巴到陈家乡下车

辽河口苇海湿地景区

辽河口苇海湿地景区的发展，依托辽宁沿海经济带上升为国家战略的有利契机，按照“湿地之都、生态盘锦”的产业定位，将苇海湿地景区建设成为“中国第一红色海岸线”，建设国际标准的湿地度假小镇，通过旅游产品体系的打造，带动相关产业的联动发展，最终成为国内一线生态旅游度假区，打造世界湿地旅游休闲目的地。



图片来源：欣欣会员—松青

一、苇海湿地旅游项目集聚区

苇海湿地项目座落在盘锦市东郭苇场境内，占地面积1.2万亩。该项目依托辽河入海口处独特的湿地景观特色，以近百万亩芦苇荡为载体，以资源保护为前提，利用现有的湿地和苇塘资源，合理布局，构造恢弘的芦苇湿地景观。一期完成投资额8700万元，建成停车场、码头、木屋、钓鱼平台、木栈道等基础设施，购置游船等旅游设施；二期工程预计投资1.1亿元，拓宽景区公路、修建苇海

迷宫、观鸟亭、千米甬道、苇海蟹滩、斑海豹观光台等项目。

二、红海滩景区项目

“红锦天堂辽河口、海河人家鸳鸯沟”。红海滩景区为盘锦的核心旅游资源。以举世罕见、闻名遐迩的红海滩为特色，加上数以万计的珍稀鸟类和一望无际的沿海滩涂，形成自然环境与人文景观完美结合，向世人呈现一幅壮观，美丽的画卷。总占地面积4.2万亩，现已完成基础设施投资1.2亿元，形成红海滩栈道桥景区，可观赏4000亩的陆地红海滩；海上红海滩景区面积达到2万亩，是世界生态系统保持最完好的一处天然海上红海滩。红如锦绣的海滩中间夹杂着簇簇绿苇，可谓“天下奇观”。

“十二五”期间，辽河口鸳鸯沟风景区将按照“世界眼光、未来高度、现代化标准”的理念，来规划景区建设，推动旅游产业的发展，将其打造成世界湿地旅游休闲目的地。

地址：盘山县东郭苇场

联系电话：8290800

门票：30元

交通：由油田总站乘去往欢喜岭小客

辽河碑林

辽河碑林座落在盘锦市双台子区湖滨公园西端，占地面积近50万平方米，是全国占地面积最大的碑林。这里有上启新石器时代的陶文符号，下至当代名家的书法精品，历时上下五千年，囊括纵横九万里，碑刻2000余通，是我国唯一不断代的碑林。孔子的77代嫡传——台湾著名学者孔德成先生欣然命笔，题为“中华第一碑林”。

辽河碑林由碑展区、游览观赏区和游览服务区三部份组成，其中已建成的碑展区包括毛泽东书法艺术馆、古代馆、近现代馆、当代馆及二门碑廊。碑林在突出书法艺术的前提下，力求将我国的书法艺术与园林艺术、石刻艺术、建筑艺术及诗、词、歌、赋、奇文、趣联艺术融为一体，“以碑点园，以园托碑”。

走进辽河碑林，如同走进了一座集古今艺术于一体的宝库，首先映入眼帘的是宏伟壮观的正门牌楼，金黄琉璃、雕花脊梁、祥龙腾云、威武石狮，启功先生所书的“中国辽河碑林”牌匾，更是格外的醒目和耀眼；走进辽河碑林，您仿佛梦回五千年历史的每个故事

里：殷商的古朴，秦汉的富丽，魏晋的神韵，隋唐的潇洒，宋元的风韵，明清的秀丽；走进这座古色古香的园林建筑群，更是走进了一部永不完结的书法史。

这里镌刻的有距今近 6000 年的陶文符号，有距今 5000 年的图象文字，有距今 3000 多年的甲骨文、金文，有距今近 2000 年的汉隶，有传世最早的墨迹本——陆机《平复帖》……细细品味那件件墨宝，人们不禁为历代书法艺术家的艺术造诣所倾倒：王羲之的妍美流变，张旭的豪放不羁，颜真卿的庄重森严，启功的中正清朗，毛泽东的大气磅礴……真可谓各领风骚，争芳斗妍。

营业时间：夏季：8：00——17：30

冬季：8：00——16：30

地址：辽宁省盘锦市双台子区胜利街 283 号

电话：0427—3870560

交通：市内乘坐 1、2、6、8、10 路到双台子区实验小学下车向西走 1 公里，湖滨公园里端！

自驾：京沈高速盘锦北下，途径太平镇进入双台子区，路径辽河岗到达胜利岗，向西直行进入湖滨公园内到达辽河碑林！

门票价格：每人 40 元

讲解费：50 元

中日甲午末战殉国将士墓

位于大洼县田庄台镇内，占地万余平方米。气势巍然，布局严谨，是一处展现民族气节的爱国主义教育基地。

1895 年 3 月的甲午风云的最后一场陆战田庄台战役，是开战以来日军投入兵力最多的双方最后一次大规模战斗。面对万余名日寇，爱国将领马玉昆率军在辽河西岸顽强阻击，浴血奋战，两千多名勇士捐躯，谱写了近代史上惊天地、泣鬼神的感人篇章。此战役虽以清军的失败而告终，但也充分显示了中国人民不甘屈服受辱的反抗精神。如今，殉国的清军烈士忠骨终于有所归依，当地政府和人民重修了中日甲午末战清军殉国将士墓，先烈的在天英灵终得到了慰藉。

展览馆处于墓园的正门左侧。这里，一件件宝贵的文物真实无声地见证着历史；纪念牌坊为汉白玉仿古式牌坊，上写“中日甲午

末战殉国将士墓”；墓前的青色石碑上刻写：清军之骨墓；纪念浮雕集中反映了日军入侵中国烧、杀、抢、掠，引起清军和百姓的强烈愤慨，清军奋勇反抗，与百姓一起联合抗敌的真实场面。

地址：大洼县田庄台镇

交通：市区乘中巴到田庄台镇

张氏墓园

占地面积 25 亩的张氏墓园葬有张学良高祖张永贵、曾祖张发、祖父张有财、二伯父张作孚。解放后，东风镇政府先后两次共投资 300 万元，重新修建了围墙，门楼等设施。

张学良的祖居之地——张氏故居曾建于此，清道光年间，张学良高祖张永贵从河北迁到东风镇时就选中了此地。故居分东西两处，相距 1 米左右。东西各 5 间正房。

张作霖成为东三省巡阅使、安国军总司令、陆海军大元帅时，曾投巨资对故居进行建设。鼎盛时为两座四合院，车马成群，十分气派。“九一八”事变后，故居被日寇拆毁，至今为一片废墟。

地址：大洼县东风镇

交通：由大洼县乘到东风镇的中巴到张氏墓园下车

辽河文化产业园

辽河文化产业园建立至今，依托于兴隆区政府，以优惠的产业政策在全国范围内招商引资、招才引智，吸引了市内外多领域艺术家和文化产业向产业园的集聚，已形成了覆盖东北、影响全国的具有文化特征的特色经济产业园区，在全国具有了一定知名度和影响力，在文化产业发展行列中走在了最前端。先后被中国文化部、中国美术家协会联合命名为全国第一批“文化(美术)产业示范基地”、被共青团辽宁省委命名为“辽宁省青少年教育基地”、被中国关心下一代工作委员会评为“全国青少年教育基地”。

产业园几经发展、演变，已形成文化市场、辽河美术馆、辽河画院、石油科普主题公园、文化产业园网站等五个重要组成部分。

产业园发展、建设重点：以书画艺术为主，辅以特色工艺产品开发、艺术教育培训及引进其它文化项目等。开展、活跃文化交流、推进文化市场进一步繁荣；文化与经济相互促进，相互融合，各种文化资源实现共享；“文化旅游基地”的外向吸引效果显著；促进以辽河文化产业园为中心的盘锦市东部经济文化圈的形成。

地址：兴隆台区河畔花园香稻路 132 号

交通：由钻井市场乘到河畔或紫园的中巴

蛤蜊岗旅游区

蛤蜊岗旅游区位于辽东湾北部，辽河三角洲中心地带，在大辽河、辽河、大凌河，三大水系入海口的交汇处。岗上分布二十多个岗区，天然形成，精巧镶嵌，连为一体。涨潮为海，落潮为滩，沧海桑田，美轮美奂，海中沙洲，地貌独特，风光旖旎，流连忘返。面积 18 万亩，岗上盛产的文蛤享有“天下第一鲜”、渤海“黑珍珠”等美誉。尤其在旭日里、夕阳下辽阔的海面托起圆圆的太阳，霞光铺照着金滩，蓝天拥偎着大海，海鸥亲吻着波浪，迤迤的沙浪，金光闪闪，云蒸霞蔚，颇为壮观。和煦与妩媚相依，生命与自然和谐，如临仙境，又似梦境。让人沉浸在空中旷宁静和谐交织的海天之中，无论什么烦恼与疲惫都会一扫而空，觉得自己离原始而神奇的大自然是那么的近！滩上美丽的自然风光，世界上独一无二！

蛤蜊岗旅游区距盘锦辽滨开发区金渤湾 10 公里左右，乘船出海需要 40 分钟的左右，它与大辽河口相衔接，北与双台河口相毗邻，西于大、小凌河口相接壤，岸连国家级双台河口湿地自然保护区于红海滩及亚洲第一大苇海，它是由东北三大水系长期携带泥沙在烟波浩荡的辽东湾北部淤积而成的天然水下沙洲，岗上土质肥沃，饵料资源丰富，风光旖旎妩媚，不但盛产文蛤、黑蛤、泥螺、海螺、蚬子等十几种珍稀贝类，而且在蛤蜊岗上及周边海域也是各种鱼类、蟹类、水母类洄游繁殖基地，具有得天独厚自然生态资源优势 and 无可比拟的地理位置，非常适合旅游开发。

蛤蜊岗的生成源于辽河双台子河大凌河流入辽东湾的大量泥沙 这些伴有丰富藻类和浮游生物等有机质为大量的海洋生物提供了优良的神态环境。岗上盛产十几种珍稀贝类文蛤、泥螺、蚬子、黑蛤、海螺等，由以生产盛产海上黑珍珠的文蛤而闻名遐迩。这里的文蛤以其色泽光亮、纹理分明、花色细腻肉质鲜嫩肥美而蜚声海内外特别是俏销日本市场而且价格昂贵。蛤蜊岗是渤海泥螺的主产地，这里的泥螺，肥、鲜、色泽纯正，有人体所需的多种氨基酸，以保健、活肤、美容抗衰老而深受江、浙、沪地区客户的青睐，制成罐头后价格不菲 可出口到美国和东南亚香港等国家和地区，另外像黑蛤、蚬子、海螺 玻璃牛、低值贝类资源也十分丰富蛤蜊岗得天独厚的自然条件和无与伦比的饵料资源，是许多海洋生物会游繁殖的栖息地，其中以海蜇中的棉蜇最为著名，它以其极高的营养价值和口味鲜爽纯正而畅销国内外市场，每年夏季大量的海蜇回游

至此繁殖哺育后代他们小的如蘑菇大的像雨伞，有红褐白粉的多种颜色，每当风平浪静时在蛤蜊岗及周边海域他们成全结对浮出海面，拖着长长的触角、嬉戏、觅食到了 8 9 月份海蜇体重大约有 10 多斤左右，每到这个季节渔民们开始捕捞， 这时万船云集，千洲竞发，百船争流，汽笛声声一派忙碌而热闹的景象。

地址：大洼县二界沟镇西南 10 海里

门票：200 元

交通：市区乘 30 路到辽滨大桥下的辽滨码头上船

太平河风景区

辽宁省盘锦鼎翔太平河风光带位于辽宁省盘锦市西郊，地处辽河与绕阳河交汇处，归属辽宁盘锦鼎翔农工建（集团）有限公司管辖，由集团出资开发经营，现为国家 AAAA 级旅游区，全国农业旅游示范点，省级湿地森林公园。特殊的地质构造、大片的林地、芦苇、河流、滩涂、沼泽、坑塘、沟渠、稻田构成了具有特色的北国滨海河川湿地自然景观，被联合国确立为国际重要湿地，也被国家相关部门确立为全国最美丽的湿地。

鼎翔太平河风光带自营业以来，以其独特的北国滨海河川湿地自然景观、浓厚的生态文化气息、完善的功能设施、良好的服务意识和水平吸引了一些国家、省、市的领导人和专家学者及国外游客，现已成为辽宁省旅游业的一个精致品牌和精美的明信片。

盘锦鼎翔生态旅游度假区鸟乐园南面是一望无际的苇海，西面和东面有万亩稻田和坑塘沟渠。盘锦鼎翔生态旅游度假区远离尘嚣，森林参天，静谧幽深，花香蝶自来，林幽鸟相投，优越的生态环境招引来 200 多种鸟类到这里栖息繁衍。



图片来源：欣欣会员—松青

周边景点

沈阳

沈阳故宫



图片来源：欣欣会员—松青

沈阳故宫是中国现存仅次于北京故宫的最完整的皇宫建筑，位于沈阳市沈河区明清旧城中心，代表了满族早期皇宫建筑的最高艺术成就，体现了满族早期独有的历史文化内涵。

沈阳故宫始建于公元1625年，是清朝的开创者努尔哈赤及皇太极创建并使用的宫殿。也是清迁都北京后皇帝到东北地区巡幸和祭祀祖陵时的行宫，是全国仅存的中国少数民族地方政权宫殿，将满、汉、蒙、藏建筑艺术融合在宫殿建筑中，是中国古代宫殿建筑富有特色而珍贵的范例。

1926年，在原皇宫的基础上辟为博物馆。目前沈阳故宫博物院已成为我国著名的宫廷历史艺术性质博物馆。

与北京故宫相比，沈阳故宫建筑风格上更添有满、蒙的特色。在布局上，东路大政殿、十王亭建筑群布局仿照八旗行军帐殿（大幄次）的布局。中路的特点则是“宫高殿低”，居住部分位于高台之上，俯瞰理政的正殿区域，这是来源于满族人喜居于台岗之上的生活习惯。在建筑风格上，以汉族建筑风格为主，兼备了蒙、藏艺术。

地址：辽宁省沈阳市沈河区沈阳路171号

电话：024-24844192

公交：乘坐公交到【中街】或者【故宫西华门】站下车即可。

地铁：乘地铁1号线在怀远门下车，从怀远门进去即可来到故宫。

棋盘山

棋盘山风景区位于辽宁沈阳东北部，距沈阳市中心约20公里。春天的绿、夏天的景、秋天的枫、冬天的雪和举办了国际女子世界象棋冠军争夺赛而闻名国内外

棋盘山风景区集秀美自然景色和历史人文景观于一体，是辽宁省级风景名胜。2000年被评为第一批国家4A级旅游景区。是沈阳最大的自然风景区，景区内山峦起伏，溪谷迂回，林木葱郁，鸟语花香。传说仙人吕洞宾和铁拐李曾在此对弈，这便是棋盘山山名之由来。

棋盘山风景区是一处以自然山水林木为主体，集森林生态旅游、冰雪旅游、风光旅游、度假旅游、名胜古迹旅游；融棋牌竞技、科普知识、商贸购物、文体娱乐为一体的旅游胜地。

景区的主体为棋盘山、辉山、石人山和秀湖“三山一水”。

地址：沈阳市东北部的棋盘山风景区内

电话：024-88050848

公交：市内乘坐384路公交车抵达【棋盘山】站即到。

缆车：景区内有缆车等可供游客上下山和旅游观光。



图片来源：欣欣会员—松青

沈阳北陵

位于沈阳（盛京）古城北约十华里，因此也称“北陵”，是清代皇家陵寝和现代园林合一的游览胜地。

清昭陵是清朝第二代开国君主太宗皇太极以及孝端文皇后博尔济吉特氏的陵墓，占地面积 16 万平方米，是清初“关外三陵”中规模最大、气势最宏伟的一座。

昭陵全陵占地 18 万平方米，共分三大部分。由南至北依次为：前部，从下马碑到正红门，包括华表、石狮、石碑坊、更衣厅、宰牲厅。；中部，从正红门到方城，包括华表、石象生、碑楼和祭祀用房。；后部，是方城、月牙城和宝城，这是陵寝的主体。

园内古松参天，草木葱茏，湖水荡漾，楼殿威严，金瓦夺目，充分显示出皇家陵园的雄伟、壮丽和现代园林的清雅、秀美。昭陵除了葬有帝后外，还葬有关雎宫宸妃、麟趾宫贵妃、洵庆宫淑妃等一批后妃佳丽，是清初关外陵寝中最具代表性的一座帝陵，是我国现存最完整的古代帝王陵墓建筑之一。

门票：

3月23日至11月15日

4:00 - 7:00 免票入园；

7:00 - 18:00 收票入园；

18:00 - 22:00 免票入园

11月16日至次年3月23日

5:30 - 8:00 免票入园；

8:00 - 17:00 收票入园；

17:00 - 20:00 免票入园

地址：沈阳市皇姑区泰山路 12 号

公交：

136、205、210 路到【北陵公园】站。

217、232、326、381 路到【北陵西门】站。

131、157、178、205、231 路到【北陵东门】站。

张氏帅府

在沈阳故宫的南面，便是张作霖、张学良的府邸，即张氏帅府，又称大帅府。始建于 1914 年，占地 2.9 万平方米，总建筑面积 2.7 万平方米，是集中西建筑风格于一体的庞大建筑群，是我国近代优秀建筑群之一，也是迄今为止东北地区保存最完好的名人故居，是全国重点文物保护单位、国家 4A 级旅游景区。

张氏帅府按照建造的时间和使用可分为东院、西院两部分，二者之间以院内的青砖墙为界，东院是帅府的早期建筑，包括四合院、小青楼、大青楼、关帝庙以及东墙外的赵四小姐楼等，西院则是后期建筑。在伪满时期，张氏帅府的建筑多被毁坏，园内杂草荒芜。建国后，政府曾多次进行重建和修葺，现以大青楼和小青楼向游客开放，可参观的有著名的老虎厅、豪华的宴会厅、东北政务委员会以及张作霖起居室、张学良夫妇卧室、张学良办公室等。

门票：60 元（通票价格，包括张氏帅府、赵一荻故居及沈阳金融博物馆）

地址：沈阳市沈河区朝阳街少帅府巷 46 号

公交：105 113 117【大南门】站下

118,133【大南门西】站下

地铁：1 号线【怀远门】站下



图片来源：欣欣会员—松青

朝阳

清风岭



图片来源：欣欣会员—松青

位于朝阳县长在营子乡，距市区 58 公里。景区内九沟十八岭无沟不秀、无岭不奇。榆林沟景区山峰连绵重叠，争奇竞秀，岩石造型妙趣天成，形象逼真，有张家界之神韵；庙沟景区古木参天，百步一洞，千步一瀑，山泉掩映于树木之中，飞瀑斜挂于山壁之上，颇具九寨沟的意境。奇峰、怪石、清泉、飞瀑、山洞、巨树构成了一幅天然水墨画卷。

清风岭多怪石。如“悟空捉狮怪”，狮怪俯首低眉，孙悟空傲然屹立，观之如入西游仙境。清风岭多泉水。如“三叠彩泉”泉泉相映，层层相叠，在阳光下七彩流转，使人目眩神迷。清风岭多传说。如马仙神泉的传说，神仙洞的传说，王老凿的故事等等，更有四季不息之灵泉供饮用，洞外“清风岭，明月桥” 遗存壁刻相映证。此外，“听雨轩”、“劈山柏”、“八戒神游”、“金蟾望日”、“滴水观音”、“飞来石”、护国寺、马仙庙等景点也无不各具奇趣。

关帝庙

关帝庙坐落在辽宁朝阳市双塔区营州路北侧。据《大清奉天府义州西边外三座塔新建关帝庙碑记序》记载，此庙为清乾隆八年重建。走入仪门，迎面是一座 10 米高的四柱三门雕花牌楼。中间悬一块金边黑地横匾，雕有“浩然正气”四个金色大字。横匾之上有一竖匾，上书“关帝庙”三个金字。关帝庙是一座保存完好的古建筑，具有很高的历史艺术价值，1988 年被列为辽宁省文物保护单位。

从牌楼往北，便是坐落在一条中轴线上的三进院落，第一进院落有山门三间。院内两侧有石狮一对。穿过山门，进入第二进院落，正面为摆放各种仪仗的执事殿，执事殿的两侧建有歇山式钟鼓二楼，钟楼悬嘉庆七年铸造的千斤重铜钟一口。由执事堂中间的通道进入第三进院落。正北面 50 厘米高的月台上建有三座大殿。正中为关帝殿，两侧分别是药王殿和财神殿。

玉清宫

道教庙宇——玉清宫位于朝阳县羊山镇肖家店村北山坡，规模较大，占地 9980 平方米。此乃清末光绪年间修建的讲善堂，后改名为玉清宫。

玉清宫继承传统建筑艺术风格，但又有独特之处，特别是万山祠和三天界下层券顶龕式建筑与传统结构相结合，设计新颖，别具一格，实属罕见。

门票：40 元

地址：朝阳县羊山镇肖家店村北山坡

北票鸟化石自然保护区

辽宁北票鸟化石自然保护区地处辽西山地丘陵区，最高海拔 449.3 米，区内完备的中生代地层及其所含门类众多的化石，在全世界占有极其重要的地位。

目前，已陆续发现鸟类化石 250 余块，其中中华龙鸟、原始祖鸟被专家们认为接近于鸟类的始祖，远比德国始祖鸟为早，孔子鸟的时代也基本可与德国的始祖鸟相比，这一发现从根本上动摇了古生物界认为德国始祖鸟是一切鸟类祖先的传统看法，为解开生命发展史中世界四大难题之一—鸟类起源与早期演化的重大理论问题取得了突破，因而使世界科学界为之震惊。

1998 年，北票市四合屯鸟化石自然保护区被国务院批准为国家级自然保护区。国务院这次批准了全国 12 处国家级自然保护区。在评审中，国家主审委员会 21 位成员中以 19 票的优势通过了北票鸟化石国家级自然保护区。在这 12 家中北票是唯一的地质遗迹自然保护区。

住宿推荐



盘锦国贸饭店

简介：国贸饭店拥有各类客房 125 余间，类型齐全，明亮舒适，客房设备先进，拥有储备小冰箱、宽带网、自动电话、卫星电视、电影点播系统，为客人提供明星房间、女士房间、无烟楼层等。

欣欣价：368 元起 [>>立即预定](#)

顾客点评：位置很好，周围买东西方便，老标志酒店设施旧点，房间小点，其他还好啦。

顾客点评：很不错的酒店，性价比高，早餐也丰富，服务员态度很好！这是第二次入住了。

>>>[更多](#)



盘锦武星宾馆

简介：武星宾馆座落在武警 8610 部队院内，有广阔独立的停车坪。内景外观由名家设计，欧式风格，简约别致。宾馆拥有布置温馨的单人房、情侣房、标准商务房、套房等各类房型。

欣欣价：158 元起 [>>立即预定](#)

顾客点评：以前住过，这里还不错。一个大院可以停车。

顾客点评：房间挺干净空调够热。不错！

>>>[更多](#)



如家快捷酒店（盘锦双台子商业城店）

简介：如家快捷酒店（盘锦双台子商业城店）位于辽宁省盘锦市最繁华的商业区渤海路，紧邻辽河商业城、国美电器盘山店；邻近双台子区法院、双台子区政府、兴隆大厦二百、湖滨公园等地，环境优美，出行便捷。

欣欣价：161 元起 [>>立即预定](#)

顾客点评：很诚信。这也是如家一贯的风格，前台给我办入住的美女，还有给我退房的美女都赞一下。

顾客点评：很好。网络很给力啊。为什么有人说网络差？服务也不错。

>>>[更多](#)



7天连锁酒店（盘锦火车站店-原湖滨公园店）

简介：盘锦湖滨公园店坐落于盘锦市双台子区，毗邻我国平原面积最大的公园——湖滨公园。园内曲径交错，绿树苍翠，草坪成茵，鲜花争艳，一湾碧水，波光潋滟，青葱芦苇，随风摇曳，呈现出生机盎然的幽美境界。

欣欣价：127 元起 [>>立即预定](#)

顾客点评：环境不错，值得推介！酒店还有很好的附加服务，旅行社很给力！

顾客点评：非常非常好，服务好，环境好，价格也很实在。

>>>[更多](#)



盘锦怡康商务酒店

简介：酒店现有 70 间不同房型供宾客选择，客房装修独特典雅、舒适怡人，客房内配有会客厅、电脑、卫星电话、卫星电视、宽带、空调、淋浴、保险箱、消防安全系统等先进设施，并支持信用卡结算，是您休闲度假的理想选择。

欣欣价：138 元起 >>立即预定

顾客点评：地理位置优越，价格略贵。入住多次，希望下次有更多优惠。

顾客点评：还可以吧，有电梯，服务也很好，有矿泉水送。

>>>[更多](#)



盘锦大众花园宾馆

简介：宾馆拥有各种类型豪华客房 154 间，房间宽敞明亮，设施齐全，舒适洁净，装潢一流，格调高雅，是居家旅行、外埠商旅停泊的理想港湾。

欣欣价：228 元起 >>立即预定

顾客点评：价格合适，环境可以，设施齐全，服务也行，物有所值，值得推荐。

顾客点评：物美价廉，环境好，价格合理，服务还不错。

>>>[更多](#)



盘锦辽滨柏栎饭店

简介：饭店竭诚为中外宾客提供全方位的舒适体验。舒适、雅致的客房，齐全的休闲娱乐和会议设施以及贴心的服务，无不向宾客诠释着法国“柏乐”品牌所推崇的生活主张——自然、亲近和乐活。

欣欣价：468 元起 >>立即预定

顾客点评：交通方便，干净，设施完善，性价比，下次还会入住。

顾客点评：酒店房间舒适洁净，周围环境很好，能看见辽河和辽河大桥。

>>>[更多](#)



辽滨东方百捷酒店（盘锦）

简介：交通十分便捷。东方百捷是一家舒适、高效、快捷的自主品牌经济型酒店。酒店拥有各类客房、棋牌室、以及设施完备的中小型会议室，并提供营养健康的自助早餐和经济营养的零点午、晚餐。东方百捷将以便捷舒适、时尚现代、高性价比的特点，塑造盘锦有限服务酒店的典范。

欣欣价：143 元起 >>立即预定

顾客点评：酒店位置好，房间很大，床舒服，环境干净。以后还来住。欣欣服务好，预定快。

顾客点评：酒店干净整洁服务很好，饭菜经济可口，非常好。

>>>[更多](#)

美食攻略

盘锦的美食特色鲜明，首当其冲就是河蟹，味道十分鲜美，价格也不贵，可以说是苇海边的绝妙享受，绝对不容错过。而盘锦市内亦是美味连连，虽然都是一些全国常见的菜品，不过一旦与盘锦的大米结合品味，便会清香扑鼻，让人欲罢不能。

中华绒螯蟹

盘锦的美食当首推河蟹，味道十分鲜美，作为苇海边的特产，不容错过。苇海的河蟹味道极其鲜美，蟹肉充盈细腻，绝对唇齿留香。盘锦河蟹有多种食法，或蒸或煮，亦可生卤、捣酱，做成蟹豆腐、醉蟹，其味道更加鲜美。

每年的中秋节时节，盘锦河蟹是最肥的，坐在蟹田边蒸着螃蟹闻着稻香，让人心神愉悦。随便找一处馆子都能吃到，也可以在市场或路边购买（可参考购物攻略），后到饭馆加工，加工费 5-10 元即可。

香螺

盘锦的蛤蜊岗风景区除了盛产文蛤，还有一种美味不得不提，那就是香螺。它肉肥味美，故称香螺，壳坚实而厚，略纺锤形。

活鱼锅

活鱼锅集色、香、味、形、养于一体，其风味独特，原料丰富，营养平衡，汤鲜肉嫩，酱香适口，口味无穷。锅内可同时涮各种鱼类、肉类、蔬菜，使用中可丰可俭，可浑可素，合理调配，平衡膳食，不分季节，老幼皆宜。

河虾炒小葱

仲秋时节，盘锦河虾大量上市，因价格便宜，味道鲜美，极受食客欢迎。河虾营养丰富，肉质松软，易消化，对身体虚弱以及病后需要调养的人是极好的食物。一般在当地饭馆就能吃到。

泥鳅炖豆腐

泥鳅肉质鲜美，营养丰富，富含蛋白质，有多种维生素，并具有药用价值。搭配豆腐一起煮，豆腐吸收了鱼的鲜味，又能减轻鱼的腥味，味道清新甜嫩。

白汁河豚

白汁河豚以暗纹东方豚品种所烹制，具有汁浓味鲜、口味醇正、口感绝汁、滋阴壮阳、延年益寿的特点，是上好的滋补佳品。

三色蔬菜团

营养丰富、外酥里嫩、老少皆宜。紫背天葵具有补铁、补血，延长抗坏血酸的作用，减少血管紫癜之功效，对儿童和老年人有保健功能。胡萝卜健脾消食、补肝明目、清热解毒、透疹、降气止咳，用于小儿营养不良、麻疹、夜盲症、便秘、高血压、肠胃不适、饱闷气胀等。土豆性平，味干，具有和胃调中，健脾益气，消炎解毒的功效。

芦苇烧文蛤

文蛤肉嫩味鲜，是贝类海鲜中的上品，唐代时曾为皇宫海珍贡品。盘锦文蛤，被称为“天下第一鲜”，且已家喻户晓。史料记载，文蛤不仅肉质鲜美、营养丰富，而且具有很高的食疗药用价值。李时珍《本草纲目》上说，它能治“疮、疖肿毒，消积块，解酒毒”等病。近代研究又表明：文蛤有清热利湿、化痰、散结的功效，对肝癌有明显的抑制作用，对哮喘、慢性气管炎、甲状腺肿大、淋巴结核等病也有明显疗效。食用文蛤，有润五脏、止消渴，健脾胃，治赤目，增乳液的功能。因盘锦盛产芦苇和文蛤，所以地道的盘锦人常常会将二者做出一道沁人心脾的“芦苇烧文蛤”美味菜品，且深受国内外食客欢迎。



图片来源：欣欣会员—花童

家常炖大鹅

鹅又称雁鹅，古称家雁、舒雁。鹅的品种较多，按用途分有肉用鹅、蛋用鹅、肉蛋兼用鹅三种，体形分为大、中、小三种。

鹅肉为高蛋白、高脂肪肉类。鹅肉鲜美，与鸡鸭相比，鹅肉稍粗。鹅肉甘、平、无毒。公用为益气补虚和胃止渴。主治虚羸，消渴。鹅肉性平和，为平补之品，适合于身体虚弱、营养不良、脾虚气弱、津液不足、口渴少津的人食用。所以，民间有“喝鹅汤，吃鹅肉，一年四季不咳嗽”的说法。鹅肉可采取烤、熏、酱、炸、蒸、炖、煮、扒、烧、煨、焖等烹调方法成菜。炖大鹅已成了百姓家中节日餐桌上的家常菜。

苇叶包鸡翅

鸡翅，又称“鸡翼”、“大转弯”。鸡的翅膀肉少，皮富胶质。又分“鸡膀”、“膀尖”两种。鸡膀，是连接鸡体至鸡翅的第一关节处，肉质较多；膀尖，鸡翅第一关节处至膀尖，骨多肉少。

鸡翅看起来虽然没有多少肉，但是在软骨或骨头中，含有大量的成胶原及弹性蛋白，对于血管、皮肤及内脏颇具效果，翅膀内所含大量的维生素 A，远超过青椒。烹调翅膀肉时，应以慢火烧煮，而成胶原等有效的成分也必须以长时间烧煮才可溶化。如果用鸡翅煮香菇，可将钾硫氨基酸与香菇中的植物纤维发挥相应效果，对于便秘有效，也可以预防中风及大肠癌。同时，还可使纤维效果加倍，对预防脑中风及大肠癌的效果提高。

家炖河杂鱼

辽河盛产河杂鱼（如：马口鱼、川丁、河口鱼、岛子鱼、老头鱼等），深受盘锦市民的亲睐。

吃河鱼好，河鱼的营养价值很高。首先，鱼肉中蛋白质含量丰富，其中所含必需氨基酸的量和比值最适合人体需要。其次，鱼肉中脂肪含量较少，而且多由不饱和脂肪酸组成，人体吸收率可达 95%。第三，鱼肉中含有丰富的矿物质，如铁、磷、钙等；鱼的肝脏中则含有大量维生素 A 和维生素 D。同时，河鱼还属高蛋白、低脂肪、低胆固醇鱼类，对心血管系统有保护作用；富含磷脂及改善记忆力的脑垂体后叶素，特别是脑髓含量很高，常食能暖胃、祛头眩、益智商、助记忆、延缓衰老，还可润泽皮肤。

当地特产

盘锦大米

盘锦是全国重要的优质稻米主产区，自古就有“鱼米之乡”、“辽河金三角”的美称。盘锦大米享誉国内外，是“中国名牌产品”，并荣获了“中国驰名商标”。每年，这里的粮食总产量为100多万吨，其中水稻的产量就是100万吨左右，占到了粮食总产量的90%以上。

盘锦大米究竟知名到什么程度？不是评出来的。到国内的很多城市转转，你就会发现，很多的米店、粮店都挂有“盘锦大米”的招牌。谁说好也没有老百姓说好管用。因为有得天独厚的地理条件，品质优秀并且口感好，所以，盘锦大米越来越被人们公认为“米中之王”。

盘锦河刀鱼

又名凤尾鱼、海刀鱼等。其形态特征为：体长（一般体长18~25厘米），甚侧扁，向后渐细尖呈镰刀状，体重不大。故而得名。

产地、产季：分布于北太平洋西部。我国产于东海、黄海和渤海。平时栖息于浅海河口带，于春、夏季进入浅水水域作生殖洄游。在我国较大江河、湖泊均有产，尤以长江中、下游最多。其主要产地在太湖及南通市等地。每年4~5月为渔获旺季。

经济价值：刀药和七丝鲚、短颌鲚、凤鲚在水产商品市场上统称为凤尾鱼。以其肉质细嫩、鲜肥、时令性强而著名。尤其雌鱼怀卵丰满季节，其肉和卵肥嫩鲜美。鲜食以清蒸或红烧最佳。此鱼最宜制做罐头，我国出产的凤尾鱼罐头闻名遐迩，不仅畅销国内而且是供出口的重要水产品之一。

盘锦文蛤

文蛤又名花蛤，属软体动物门。其贝壳略呈三角形，腹缘呈圆形，壳质坚硬，两壳大小相等，喜生活在有淡水注入的内湾及河口附近的细沙质海滩。文蛤肉嫩味鲜，是贝类海鲜中的上品，含有多量蛋白质、碳水化合物等，还含有人体易吸收的各种氨基酸和维生素及多种人体必需的矿物质，唐代时曾为皇宫海珍贡品。

文蛤肉质十分鲜美、营养丰富，且具有很高的食疗药用价值。李时珍的《本草纲目》上说，它能治“疮、疖肿毒，消积块，解酒

毒”等病。近代研究又表明：文蛤有清热利湿、化痰、散结的功效，对肝癌有明显的抑制作用，对哮喘、慢性气管炎、甲状腺肿大、肺结核等病也有明显疗效。食用文蛤，有润五脏、止消渴，健脾胃，治赤目，增乳汁的功能。等等。不胜枚举。

盘锦地处辽河入海口之处，有文蛤但产量不多。即使生活在本土，能吃上一顿品质上好的文蛤美味也是难得的。好在，只要你想吃，只要季节对总是随时可以吃到的。做法吗，大概有红烧、盐水清煮等

盘锦河蟹

说到盘锦河蟹，有人就想拿大闸蟹来比。其实，各有各的味道，各有各的历史。但盘锦河蟹的口味鲜美，营养丰富，历史也同样悠久，想来不是哪个蟹种可以比拟的。来盘锦，有的是纯正的盘锦河蟹可吃、可买。离开盘锦，想买到真正的盘锦河蟹那可就不容易甚至是很奢侈的了。

中华绒螯蟹又称河蟹，是洄游性甲壳类动物，在动物分类学上属于甲壳纲、绒螯蟹属。其个体肥大，生长快速，体态丰腴，肉质细嫩，味道鲜美，营养价值很高。

野鸭蛋

近几年来，人们厌倦了少“鸭味”、“蛋味”的良种鸭蛋，追求的是口感好，野味浓，营养丰富，无公害的野鸭蛋。聪明勤劳的盘锦农家充分利用坑塘苇荡的水面仿野生饲养野鸭，由于空气清新，环境安静，使野鸭得到自由活动，戏水，晒太阳，采食大量的天然饲料，从而巧妙地保持其野性本质。

购物好去处

兴隆台步行街

盘锦城内的繁华区域不多，兴隆台区的步行街是最为火爆的商业街。这里集中了盘锦数一数二的购物商厦、专卖店、大卖场。兴隆大厦不仅成为了当地百姓购物首选，而且堪称盘锦的标志。此外，润达、银河、海湾、百特、鼎信、新赛特、新马特等与兴隆大厦相得益彰，共同构成了当地购物首选地段。

交通：附近没有公交站，可以打车前往。

节庆活动

当地节庆

盘锦国际湿地旅游节

中国盘锦国际湿地旅游节是由辽宁省旅游局、盘锦市人民政府主办，盘锦市旅游局承办的国际性旅游节庆活动，每年7月—9月在盘锦市举办。多年来“湿地旅游节”通过开展丰富多彩的活动，向国内外游客展示“北国湿地之都”绿苇红滩的夺人魅力。

盘锦红海滩观赏会

地点：大洼县双台子河口

盘锦红海滩观赏会从2001年9月开始在盘锦的大洼县双台子河口举行，是辽宁金秋国际旅游节的重要组成部分。

每到9月观赏“红海滩”的最佳季节，八方游客纷至沓来、云集盘锦，以求一睹“红海滩”的壮丽与浩荡。

“红海滩”是由生成在辽东湾滩涂上的大片“碱蓬菜”形成的，这种植物在每年四五月份长出地面，至九十月间便慢慢地由绿变红、由红变紫，象一幅巨大的猩红色的地毯铺展在延绵丰余华里的平阔海滩上，蔚为壮观。

这种“红海滩”只在盘锦的沿海滩涂出现，其他沿海地区尚未发现，而“碱蓬菜”在其他地区甚至盘锦境内其他地方也有生长，却不像这里的变红变紫。因此，盘锦“红海滩”堪称“自然之谜”、“世界奇观”。

“红海滩”一带还栖息着230多种鸟类，其中有丹顶鹤、黑嘴鸥等国家一、二类珍稀野生保护动物三十多种，是国家级自然保护区。丰富的自然资源和优美的自然景观，神奇的“纸海滩”已被列为“辽宁五十佳景”之一，成为辽宁省旅游局对外整体推出的国际旅游精品。

“红海滩”的景观特色及旅游价值得到了旅游界人士的高度评价，并被专家学者划为高级旅游资源。但是红海滩的生态保护状态令人堪忧，目前，专家们正在规划建设辽河三角洲生态旅游区，保持适度开发，保持生态平衡，使盘锦红海滩日后成为东北地区乃至全国重要的生态旅游区。

娱乐活动

盘锦地处辽宁，可能与气候有关，大部分的娱乐场所在12点左右就日趋清静，缺少了南方惯见的火爆、热闹，也从一个侧面反映了当地夜生活的一般特点。地矿周边的O派华和魔力圣会、东豪附近的SOS、兴隆台的夜明珠KTV和亿豪隆都是当地年轻人的夜间娱乐上品。

傍晚在世纪广场散散步，或者在夕阳下静静地看看油田里那些整齐的磕头机，可算时盘锦的独特体验了。

旅游贴士

实用信息

语言

盘锦市位于辽宁西南部，但建市很晚。从60年代末开始，数万名石油大军开赴盘锦，进行地下资源勘探开发，建成了全国第三大油田——辽河油田，大批的外地移民浩浩荡荡开进北大仓更给盘锦话注入了各地方言融合的魅力。但由于东北本地居民仍占大部分，所以盘锦话仍是东北风格的，比东北话稍接近于普通话。游玩过程中与当地人交流是不成问题的。

常用语言：“整”：例在餐厅“整点啥”意为点什么菜，要吃什么；“咋整阿”：意为怎么办啊；“咋整的”意为怎么成为这样的；“整不过你”：意为制服不了你；“不会整...”：意为不会使用；“整不明白”：意为想不明白。

银行

盘锦各大小银行分布广泛，办理业务都非常的方便。招商银行（步行街南）和交通银行（步行街北）各一个，其他的中国银行、建设银行、农业银行、工商银行则有很多支行，比较容易找到。

邮局

盘锦市内邮局网点遍布在各区，比较方便。盘锦的邮政编码为124000。

盘锦市邮政局：可以办理相关业务。

地址：辽宁省盘锦市市府大街 32 号

联系方式：0427-2688005

常用电话

区号：0427

盘锦市旅游局：0427-2822126

盘锦市气象局：0427-2821907

盘锦火车站问询：0427-95105688

盘锦火车站订票：0427-6606168

盘锦市旅游投诉：0427-2812499

医院

盘锦市的医疗资源较丰富，医院分布比较均匀，看病是比较的方便的。盘锦市第一人民医院、辽河油田中心医院、盘锦市第二人民医院都是较好的三甲医院。

【盘锦市第一人民医院】

地址：辽宁省盘锦市兴隆台区惠宾大街 104 号

联系方式：0427-2822637

【盘锦市第二人民医院】

地址：盘锦市双台子区胜利街 168 号

联系方式：0427-3104592

【辽河油田中心医院】

地址：盘锦市兴隆台区振兴街迎宾路 26 号

联系方式：0427-7650589

最佳旅游时间

秋季最适宜游玩。盘锦为大陆性半湿润季风气候，四季分明。春季多大风，夏季十分凉爽，冬季寒冷彻骨，秋天气候最为舒适。

气候特点是：寒冷期长、平原风大、东湿西干、雨量集中、日照充足、四季分明。

春季（3-5月）：主要气候特点是回暖较快，风大干旱。

夏季（6-8月）：主要气候特点是雨量充沛，高温潮湿。

秋季（9-10月）：主要气候特点是雨量骤减，气温速降。

冬季（11-翌年2月）：主要气候特点是气候干冷，为期漫长。

攻略制作者

本攻略由[欣欣旅游网](#)打造，并将定期更新，最新版本请关注[欣欣旅游网盘锦攻略](#)！如有批评建议，请至[我有建议留言](#)

周边攻略推荐



查看更多旅游攻略信息请至[欣欣旅游网旅游攻略](#)。