

精华抢先看



避暑山庄

这里号称中国古典园林之最高范例，这里是中国地理形貌之缩影，来到承德避暑山庄，如同走过大江南北。群峰环绕、色壑纵横的景，山谷中清泉涌流，密林幽深。



银丝杂面

银丝杂面是一种用各种豆子面和制而成的面条，是承德民间传统食品，已有 300 多年历史。承德属于杂粮产区，古时候麦子多从关内购进，售价高昂。



金山岭长城

金山岭长城是现保存最完好的一段明长城，有“明长城精华”之称。它依山设险、凭水置塞，雄伟起伏；它雕楼林立，如甲兵护卫，大有“一夫当关，万夫莫开”之势。

提前早知道

适合人群：所有人

适合天数：2—4 天

花费预算：580—1000 元

最佳旅游时间：夏秋季节最佳。夏季炎热，适合来此地避暑，秋天风和日丽，来此观景休闲两相宜。

本地人忠告

1、避暑山庄周围宾馆很多，不需要为了省门票而入住山庄内的宾馆，不仅条件差且房价贵，唯一的好处是可以领略山庄夜景。避暑山庄强烈建议请导游。

2、冬季到围场摄影要注意防冻，使用电子快门相机时要多备一些电池。夏季要注意防止突如其来的大暴雨。木兰围场早晚温差较大，除带一些保暖的衣服外，防晒霜、防风的帽子和手套也应具备。

欣欣百宝箱



品质线路



优惠门票



特价酒店



打折机票

目录

P2：在承德必做的事

P4：承德景点分布图

P6：承德概况

P7：线路推荐

P8：欣欣线路推荐

P8：交通攻略（到达承德）

P9：当地交通

P10：承德景点介绍

P16：住宿推荐

P17：承德美食攻略

P19：承德特产

P20：承德节庆活动

P21：旅游贴士

鸣谢：

本攻略部分图片来源于网络，如果版权拥有者或者作者发现自己作品被使用，请及时向欣欣旅游网提出通知，欣欣旅游网将及时移除相关内容或者添加作者的版权信息。

在此，本攻略特别鸣谢网友：[鑫发旅行社张雪](#)、[承德金地接](#)、[避暑山庄玲玲](#)、[wangzhen1983](#)、[承德金马旅行社](#)、[承德兰芝](#)、[如果你要](#)、[松青](#)、[ctsln](#)、[huihui0215](#)

必做的事

登一回金山岭长城

金山岭长城是现保存最完好的一段明长城，有“明长城精华”之称。它依山设险、凭水置塞，雄伟起伏；它雕楼林立，如甲兵护卫，大有“一夫当关，万夫莫开”之势。密云金山岭长城东接司马台，西连古北口，气势开阔，敌楼罕见的密集，虽加以整修但游人还是较少涉足，没有太艰难的地段，是徒步走长城的好地方、摄影爱好者的天堂。夏、秋季雨后云雾和彩虹，是金山岭的一大景观。



图片来源：欣欣会员—承德地接

金山岭长城西起龙峪口，东止望京楼，全线 10.5 公里，位于距北京市区 140 公里的密云县与河北滦平县交界的燕山山脉之中。周围的山峦深崖陡，奇特险峻，建筑形势因山而异，沿线设有各式敌楼 67 座，烽火台二座，大小关隘五处，是现保存最完好的一段明长城，被专家称之为明长城之精华。

依山设险、凭水置塞，雄城起伏似钢墙铁壁。雕楼林立，如甲兵护卫，“一夫当关，万夫莫开”，以其视野开阔、敌楼密集、建筑防御体系功能奇特而著称于世。

到承德避暑山庄消暑

避暑山庄始建于康熙四十二年(1703 年)，建成于乾隆五十五年，历时 87 年，是清代皇帝夏日避暑和处理政务的场所，为我国

著名的古代帝王宫苑，这座规模宏大的园林拥有殿、堂、楼、馆、亭、榭、阁、轩、斋、寺等建筑 100 余处。

它的最大特色是山中有园，园中有山，山区占了整个园林面积的 4/5。从西北部高峰到东南部湖沼、平原地带，相对等差 180 米，形成了群峰环绕、色壑纵横的景，山谷中清泉涌流，密林幽深。当年利用山峰、山崖、山麓、山涧等地形，修建了多处园林、寺庙，其中最引人注目的是遥相对立的两个山峰上的亭子，一个叫“南山积雪”，一个叫“四面云山”。在亭子上远眺，山庄的各风景点，山庄外的几座大庙，以及承德市区，周围山上的奇峰怪石，都可以一览无余。在另一座山峰上还有一座亭子叫“锤峰落照”，在这里磬锤峰首先映入眼帘，每当夕阳西照，磬锤峰被红霞照得金碧生辉，故名“锤峰落照”。

山庄的围墙高 3 米，宽 1.5 米，长达 10 公里。墙上筑有垛口，可供巡逻和作战。围墙爬山越水，弯弯曲曲非常严密，当地人叫它“小长城”。

驰骋皇家木兰围场

木兰在满语中是“哨鹿”的意思，这源于木兰围场曾是清朝皇家猎场、康熙皇帝四十八次出巡塞外“习武绥远”的地方。所以这里的必是灵秀之地，进入围场大门，景致便大不相同。如行进在瑞士的森林路上，两侧浩瀚的林海，道路林间蜿蜒，头上碧洗蓝天，路边青草野花。

若赶上夕阳西下，红红的落日挂在树尖，层林浸染余辉，将起伏的山坡映出剪影，那是一种肃穆的辉煌。再往里走，渐渐的就看到了草原。木兰围场的草原是富于变化的草原，辽阔的大地碧草连天，缓缓的丘陵变换着柔和的曲线，偶尔一棵小树改变了绿色的平面，又或则山背弯的一片绿林，使草原又多了一点活力，还有那夺目的鲜花蓬勃了草原的生气。



图片来源：欣欣会员—鑫发旅行社张雪

探寻古红山文化

红山文化主要分布于内蒙古东南部、我省北部和辽宁西部。承德具有 5000 多年的红山文化历史。据专家考证，承德红山文化遗址主要分布于滦平县金沟屯、围场满族蒙古族自治县大伙房、兴隆县杨树屯、平泉县域、承德县域和丰宁满族自治县县域等地，并且出土了玉猪龙等大量红山文化代表文物。

红山文化博物馆共展出红山文化藏品 1000 多件，主要分为红山石器、陶器、玉器三部分。其中在国内首次向公众展示红山文新发现，年代约为 8000 年前，重量达 500 公斤的祖先崇拜物——石祖以及精美绝伦的 8 尊石人造像，众多的装饰用玉器代表了红山文化的最高水平。

热河古生物化石博物馆由富察晓蕙投资开办，所展示的是著名的“热河生物群”经典产地辽西和冀北地区近 20 年来发现的数百块化石精品。其中早期鸟类、带“毛”恐龙和被子植物被称为 20 世纪古生物界的重大发现。其门类的齐全、标本的珍奇和保存的完好程度曾令国内外学者叹为观止。

在承德看一回大戏



《鼎盛王朝·康熙大典》是由鼎盛文化投资有限公司推出的大型实景演出，全剧总投资达 2 亿元打造，并在承德双滦区元宝山景区建造演出场地，以康熙大帝传奇经历，演绎康熙在承德避暑山庄所生发的人生、帝国、昌盛、团结之梦。

全剧规模宏大，制作精细、美伦美奂，尤其以元宝山实景烘托，为演出大大增色。堪称最大投资、最大规模的大型实景演出。

亲手做一次冰雕

承德不仅拥有皇家园林，奇山异水，民俗文化，还拥有我国最大的室内冰雕展览项目——冰雪城。

冰雪城利用避暑山庄内热河周围天然冰块，经哈尔滨和北京的冰雕艺人精心雕琢出各色冰灯、冰雕，以及多种惊险、刺激、安全、有趣的冰雪娱乐活动，使南方游客一饱眼福，领略冬季的美妙景观。

冰雪城内还有不少存冰，可作为冰雕毛坯，有兴趣雕刻的游客可以在冰雕师傅的指导下，亲手制作属于自己的冰雕作品。即便是炎炎夏日，人们在此仍可体验到在瑞雪飘飘，天寒地冻北国之冬欣赏冬景、冰雕作品、进行冰雪活动的感觉。

如果是南方的游客，那就更要来冰雪城夏日踏雪，再亲手制作冰雕留作纪念咯。

在普宁寺虔诚一拜

雄伟壮观的承德普宁寺是一座汉藏建筑艺术巧妙结合在一起 的藏传佛教寺庙，有着极为丰富深厚的历史、文化、民族、宗教内 涵，是联合国教科文组织确定的世界文化遗产。

普宁寺的精华在主体建筑大乘之阁，而大乘之阁的精彩部分又 在它所供奉的千手千眼观世音菩萨，如果你怀有一颗善心，一颗感 恩之心，一定要虔诚膜拜。普宁寺僧侣云集、香火旺盛，来来往往 穿梭的游人都在不停地膜拜殿内的佛祖，参悟着佛道的奥妙。

来到这里，才知道，原来香是凡人与佛祖之间的信使，你若有 什么心愿，请上三柱香，袅袅的香火在佛前萦绕，佛受了你的香火， 就知道了你的愿望，佛祖便会保佑你，帮你完成心愿。



景点分布图



承德地区旅游分布图

承德概况

塞外最璀璨的一颗明珠，曾经是清朝皇家避暑狩猎之地。壮观宏伟的皇家园林，气派而风光优美的狩猎场，承德的大气和美丽一定会让你大开眼界。

气候

承德地处暖温带向寒温带过渡地带，属半湿润半干旱大陆性季风型气候，四季分明，光照充足，昼夜温差大。年平均气温 8.9℃，年均无霜期 160 天。全区地貌可分为坝上高原和山地两个类型。主要山脉有燕山和阴山山脉，还有兴安岭余脉和七老图山。



图片来源：欣欣会员—wangzhen1983

境内河流有滦河、朝白河、蓟运河、辽河四条水系，其支流遍及千山万壑之中。地势由西北向东南阶梯下降，因此气候南北差异明显，气象要素呈立体分布，使气候具有多样性。主要气候特征为：冬季寒冷少雪；春季干旱少雨；夏季温和多雷阵雨；秋季凉爽，昼夜温差大、霜害较重。

历史

在古代，承德就同热河（温泉）一样出名，对于西方人而言都称之为热河。它坐落在河北省的东北方，比邻北京，南邻天津，北邻辽宁和内蒙古。承德拥有悠久的历史。早在战国时期，燕国就在此建立了地方政权，级别就如同该区域内的郡。从清朝建立开始，由于这里的地理位置日益重要，因此每个朝代都在这里建立了地方政权。在公元 1703 年，清朝皇帝康熙在这里修建了避暑山庄，而承德也因此逐渐成为了清朝一个重要的政治活动地，享受着京城第二的美誉。1723 年，清政府在这里修建了热河府厅。1733 年建立了承德州，“承德”这一地名也因此而流传，而在清朝时期这座城市

也被誉为是第二个政治中心。此后，承德逐渐发展成为一个繁荣的城市，居住的人口也越来越多。1911 年辛亥革命以后，建立了热河特别区。1929 年，更名为热河省，承德定为了热河省省会。新中国解放以后，承德开启了它历史长河的新篇章。1955 年，终于建立了承德市。1993 年 7 月，承德实行了地、市合并。

文化

承德位于中国河北省东北部，距离北京 180 公里，旧称“热河”，是我国首批国家历史文化名城之一，1994 年位于承德市的避暑山庄及其周围寺庙被联合国教科文组织批准为世界文化遗产，称为了世界级的文化名城，享誉全球。

承德市的历史悠久，在当地出土过许多新石器时代的文物，留下了先民的遗迹。清朝建立之后，由于这里的气候及地理环境有着得天独厚的优势，常年几乎没有夏天，并且毗邻京师，所以非常适合皇家在此消暑纳凉。

故从康熙四十二年（公元 1703 年）起，清政府开始兴建皇家园林——避暑山庄，到乾隆五十七年（公元 1792 年）工程才告结束。避暑山庄建成后，清朝先后有七位皇帝在此消夏理政，使承德称为了国家第二个政治中心，也就是实际意义上的陪都，也形成了承德特有的皇家文化。中华人民共和国成立后，承德对历史文化遗迹进行了系统的保护和修缮，并向社会开放。从前皇家休憩的金屋玉阶，如今成为了普通老百姓的避暑胜地，使承德更加为大众所认知，向世界所开放。

【古代建筑】——避暑山庄

避暑山庄，又名承德离宫或热河行宫，位于承德市的北部地区的武烈河西岸，是清代皇帝夏季避暑理政的场所。

避暑山庄总占地面积 564 公顷，是中国现存最大的古代帝王宫苑，也是世界上最大的皇家园林之一。其不同于紫禁城建筑的宏伟、庄严，也不同于苏州园林的精致、柔美，而是融合了中国南北古典园林艺术的特点，借助南派经典园林的风格、结构和北方建筑的常用手法，结合承德地区的山势地形进行整体设计，展现出因山就水，顺其自然的建造理念。其间山峦起伏，沟壑纵横，山水相间，众多的楼堂殿阁、庙宇寺院点缀其中，建筑多以青砖灰瓦和原木色为主，与紫禁城金红为主色调的建筑形成了反差，凸显了作为皇家消夏休闲之所的特殊地位，也造就了中国古典园林艺术的杰作。

线路推荐

承德一日游

- A、避暑山庄一日游
- B、上午：磬锤峰——普乐寺（须弥福寿之寺）
下午：避暑山庄
- C、普宁寺——普陀宗乘之庙 下午：避暑山庄

承德二日游

- A、第一天上午：磬锤峰——普乐寺（须弥福寿之庙）
下午：避暑山庄
第二天上午：普宁寺——普陀宗乘之庙
下午：鸟语林
- B、森林草原风光游：木兰围场（塞罕坝森林公园、御道口森林风景区）两日游
- C、山水风光游：(1) 雾灵山自然保护区、九龙潭风景区二日游
(2) 辽河源国家森林公园二日游
(3) 塞外蟠龙湖风景区
很适合京、津、沈等地游客开展周末双休日游。承与京、津、沈都有直达列车或旅游公路相通。

历史两日游

第一天：避暑山庄—>外八庙

早晨乘车前往承德，到达后前往游览世界上现存最大的皇家园林避暑山庄及博物馆（90元含）（大约游览4个小时）。在园区中，可以乘车游览山区（40元）或乘船游览湖区（40元），也可以去山庄内春好轩茶庄品茶。

午饭可以野餐，或者在到承德市区的饭店吃有些农家风味的午饭，下午开始游览避暑山庄东边的外八庙，特别推荐普陀宗乘之庙，即小布达拉宫。“普陀宗乘”是藏语布达拉宫的意思，典型藏式风格特点，巍峨雄伟，传承了布达拉宫的风韵与神秘。

晚饭之后，可以沿着江边散步，享受凉凉的晚风，放松和休息。

第二天：棒槌山—>董存瑞烈士陵园

早餐后先游览棒槌山景区，爬上棒槌山之后，再次俯瞰避暑山庄和外八庙，感受皇家建筑的恢弘大气。

午饭之后，乘车前往隆化县参观董存瑞烈士陵园（路行约1.5小时），陵园中有董存瑞英雄塑像，身着军装，昂首挺胸，左手高举炸药包，右手紧握拉开的导火索，再现了董存瑞视死如归的英雄气概，也让人们不要忘记曾经战争带来的威胁，珍惜现在的美好生活。游览结束，承德的二日游也到此为止，乘车返回出发地。

自驾四日游

第一天：金山岭长城

早晨驱车前往金山岭长城，这是承德之行的第一站，金山岭长城是现保存最完好的一段明长城，有“明长城精华”之称。它依山设险、凭水置塞，雄伟起伏；它雕楼林立，如甲兵护卫，大有“一夫当关，万夫莫开”之势。

沿着蜿蜒起伏的长城攀爬，每一块石头，每一个碉楼，都在诉说着历史上烽烟四起的紧张，虽然已经成为古迹，但战争的痕迹依稀可以寻见。

结束游览之后，开车到承德市区吃晚饭，休息。

第二天：避暑山庄—>外八庙

早晨开车或乘车前往承德，到达后前往游览世界上现存最大的皇家园林避暑山庄及博物馆。

午饭可以野餐，或者在到承德市区的饭店吃有些农家风味的午饭，下午开始游览避暑山庄东边的外八庙，特别推荐普陀宗乘之庙，即小布达拉宫。

晚饭之后，可以沿着江边散步，享受凉凉的晚风，放松和休息。

第三天：棒槌山

早饭后先游览棒槌山景区，它孤立于平缓的山峦之上，犹柱擎天，那上部略粗下部略细的自然造型很容易开启人的想象力。爬上棒槌山之后，再次俯瞰避暑山庄和外八庙，感受皇家建筑的恢弘大气。下午可以在承德市区的一些商业区逛逛，还可以到康乾旅游商品城购买旅游商品，留作纪念。

第四天：木兰围场

早餐后开车前往木兰围场，木兰围场是清代皇家猎苑，与内蒙古草原接壤；这里自古以来就是一处水草丰美、禽兽繁衍的草原。“千里松林”曾是辽帝狩猎之地，“木兰围场”又是清代皇帝举行“木兰秋狝”之所。

欣欣线路推荐



石家庄到承德坝上草原四日游 石家庄到草原旅游 暑期旅游

578 元起

[立即预订](#)



石家庄到承德市内四日游 避暑山庄旅游 石家庄到承德旅游

588 元起

[立即预订](#)



石家庄到承德市内坝上草原五日游 石家庄到草原旅游

790 元起

[立即预订](#)



承德市内火车四日游【石家庄出发到承德休闲旅游】

588 元起

[立即预订](#)



石家庄到承德四日游【石家庄周边游、石家庄四日游】

578 元起

[立即预订](#)



[独立成团]承德市内、坝上草原五日游【石家庄火车到承德旅游, 原生态版】

778 元起

[立即预订](#)

>> 更多线路推荐

交通攻略

到达承德

飞机

>> 更多打折机票信息

承德的机场还在建设中,去承德旅游一般取道北京,承德市与北京临近,仅距 200 公里。承德到北京六里桥的长途汽车平均每 20 分钟就有一班次,另外也可乘火车往返京承之间,k7711 次 8:09 北京发车,12:29 到承德,硬座票价 41 元。或自驾从京承高速公路前往承德。

铁路

>> 更多火车时刻信息

承德火车站位于承德市东南,京承、锦承、承隆三条铁路在承德站交汇,北京-丹东、北京南-乌兰浩特的直快列车也途经此地。

去承德旅游一般取道北京,承德市与北京临近,仅距 230 公里,故可以北京作为中转站:可乘坐次 K7711(早 08:05 发车,中午 12:31 到达承德),硬座票价 41 元。也可以从沈阳方面前往:乘 2067 次(早 7:25 发车,晚上 20:28 到达承德)。去木兰围场旅游一般在北京北站乘京通线列车在四合永车站下车,再转乘中巴前往。(详见承德站、四合永站列车时刻表)

市内途经承德火车站的公交线路:1 路、2 路、5 路、7 路、11 路、15 路

客车

>>更多汽车时刻信息

承德汽车客运东站

【咨询电话】0314 212 3588↑

车站附近有以下公交车：大石庙 (350 米) 1 路

承德汽车北站

【咨询电话】0314 216 1904↑

车站附近有以下公交车：11 路, 19 路, 10 路。

承德客运西站

【咨询电话】0314 227 3748↑

车站附近有以下公交车：西客站 2 路, 5 路, 15 路, 25 路, 35 路, 19 路, 1 路, 快 1 路。

承德汽车运行时刻表

起止站点	车次	发车
承德——秦皇岛	705	06:30
承德——蓟县	804	06:00
承德——秦皇岛	807	07:30
承德——蓟县	822	09:30
承德——秦皇岛	993	08:05
承德——朝阳	710	14:30
承德——秦皇岛	923	08:30
承德——唐山	702	07:00
承德——秦皇岛	105	17:00
承德——唐山	704	08:00
承德——天津	803	06:00
承德——唐山	703	07:30
承德——天津	071	07:30
承德——廊坊	726	06:30
承德——天津	924	08:50
承德——赤峰	801	06:30
承德——天津	853	21:00
承德——石家庄	860	21:00

自驾

承德有公路向四周辐射，境内有 101、111、112 国道通过，向北可通往内蒙古，向东可达辽宁，西南前往北京，东南则到天津。

从北京到承德大约只需要 5 个小时。承德长途汽车站现已开通至北京及石家庄的高级快客，在旅游季节，北京和天津都有旅游班车直达承德，平时也有固定班次的长途汽车往返。

北京到承德自驾线路：太阳宫 (北三环) - 望和桥 (北四环) - 来广营 (北五环) - 后沙峪 - 高丽营 (北六环) - 怀柔 - 密云 - 古北口 - 承德。

沈阳到承德自驾线路：沿长深高速行驶 241.3 公里，从市区-赤峰-避暑山庄-外八庙出口离开，行驶 570 米，直行。

天津到承德自驾线路：沿长深高速公路行驶 144.8 公里，朝承德-长春-围场-赤峰方向，稍向左转行驶 760 米，从入口进入大广高速公路。

唐山到承德自驾线路：沿长深高速公路行驶 144.3 公里。朝承德-长春-围场-赤峰方向，稍向左转行驶 760 米，从入口进入大广高速公路。

廊坊到承德自驾线路：廊坊-蓟县-兴隆县-承德

石家庄到承德自驾线路：石家庄 (京石高速 300 公里) - 北京-京承高速-承德。

秦皇岛到承德自驾线路：秦皇岛-青龙 (秦皇岛至青龙弯路较多) - 宽城 (青龙至宽城承秦出海公路) - 承德。

当地交通

公交车

>>更多公交信息查询

承德的交通非常方便，有多种代步方式。承德市内的公交车，线路齐全，车次也比较多，花 1 元钱一般可到市内各景点。从避暑山庄丽正门外乘 6、10、26、28、33、118 路可到外八庙。

双塔山乘车：从火神庙乘 5 路、15 路、5 路区间、15 路区间、K1 均可到达。从大三岔口乘 51 路、52 路、5 路、15 路、5 路区间、15 路区间均可到达。从滦河乘 51 路、52 路、5 路、15 路、25 路、35 路、K1 均可到达。

出租车

承德的出租车起价一般为 7 元 (燃油费 1 元)。

双滦区的出租车起步价 7 元，特殊情况 6 元。

双滦区到双桥区：专线出租车 15 元一位，特殊情况 10 元一位。

出市区一般有专线出租车拼车跑长途，价格随地方而异。

景点介绍

承德市区景点

承德避暑山庄



图片来源：欣欣会员—承德金马旅行社

避暑山庄是中国现存最大的古典皇家园林。这里是清代帝王夏日避暑和处理政务的场所，整个园林中有园，园中有山，洲岛错落，湖光山色，水榭楼台，既不失塞外粗犷雄奇之美，又兼具江南水乡之秀。避暑山庄是承德旅游的“皇家三冠”之首，与周围寺庙一起于1994年被联合国教科文组织列入世纪遗产名录，2007年被国家旅游局列入首批AAAA级景区。

避暑山庄始建于康熙四十二年（1703年），竣工于乾隆五十七年（1792年），经历了康、雍、乾三个王朝两代帝王的营建，历时89年。山庄占地面积564万平方米，折合8400亩，相当于8个北海公园或2个颐和园，比圆明园还大3000亩。

避暑山庄以丰厚的文化底蕴，辉煌的历史内涵，绝胜的园林艺术，征服了审视者的目光，被历史学家称为“康乾盛世的象征”；被园林专家誉为“中国古代园林艺术的总结与巅峰”。清代文人吴镇宇曾这样评价：“宇内山林，无此奇丽；宇内园林，无此宏阔；先后布置，皆由圣心指点。未成之时，不知其绝胜。即成之后，则皆以为不可易矣！”

地址：河北省承德市丽正门路20号

开放时间：8:00-17:30

票价：旺季（3月1日至11月30日）120元/人，

淡季（12月1日至2月底）90元/人

交通：乘5路、6路、15路、11路、6路区间、10路，至避暑山庄站下。出租车7元起步，一般市区内任何一点到避暑山庄都不

超过10元，价格适中。

外八庙

雄伟壮观的外八庙，如众星拱月般排列在山庄四周，象征着边疆各族人民和清中央政权的关系。在当时的历史条件下，修建外八庙是为达到“备边防，合（合）内外之心，成巩固之业”的政治目的。

庙内现存的碑刻和文物，从不同侧面，记录了清代各族人民之间经济文化交流的情况，表现了我国多民族国家统一、巩固和发展的历史过程。汉、藏建筑风格与造园艺术的巧妙结合，使外八庙：化成天下、古今独步。

开放时间：外八庙各庙8:00之后才开放参观

交通：如果是座火车到承德的话，可在站前广场乘坐7路、11路等，在火神庙或避暑山庄下车，在火神庙下车向北走500米左右就可到达外八庙。

如果是座汽车的话，汽车东站可乘坐1路到火神庙，北站乘坐6路到避暑山庄，外八庙就在避暑山庄旁边。

普宁寺

普宁寺是中国北方最大的佛事活动场所，僧侣云集、香火旺盛，通高27.21米被载入世界吉尼斯大全的金漆木雕千手千眼观世音菩萨，经过整体维修后，更具宗教艺术的魅力，其文物价值和艺术价值堪称世界之最。



图片来源：欣欣会员—避暑山庄玲玲

普宁寺1994年被联合国教科文组织批准为世界文化遗产。寺庙占地33000平方米，有殿堂、楼阁各类建筑29座，帝佛合一的格局，即有金碧辉煌皇家寺庙的宏大规模，又是佛门圣地“曼陀罗佛

国世界的中心”。

票价：80元（门票包括普佑寺）

电话：0314-2058209

普乐寺

普乐寺建于乾隆三十一年（1766年），全寺建筑为汉藏结合式，西部依照汉族寺庙样式由山门、天王殿、钟鼓楼、配殿、正殿组成。东部为藏式建筑。主体建筑旭光阁，重檐圆顶，类似北京天坛祈年殿，阁内顶部置圆形藻井，龙凤图案，龙凤藻井中心雕金龙戏珠。藻井采用层层收缩的三层重翘重昂九踩斗拱手法，雕工精细，金光闪闪，具有极高的艺术价值。

票价：淡季20元，旺季30元

须弥福寿之庙



图片来源：欣欣会员—承德兰芝

藏语是“扎什伦布”，意思是像吉祥的须弥山一样多福多寿。这座寺庙建于乾隆四十五年，占地面积37900平方米。因为这座寺庙是为接待六世班禅而建，所以人们叫它“班禅行宫”。

山门的备上刻章嘉国师所作的规定：“凡蒙古扎萨克等前来瞻礼者，王以下头等台吉以上及喇嘛，准其登红台礼拜，其余有官职者只许在琉璃牌坊瞻仰，余概不准如庙门。”可见这座寺庙的规格是最高的。

普陀宗乘之庙

始建于乾隆三十二年（1767年），四年后建成，是“外八庙”中规模最大的一座庙宇，因仿拉萨布达拉宫而建，俗称小布达拉宫。

这座寺庙内大小建筑约60处，殿堂楼宇，星罗棋布，依山面水，巧于利用地势和景物衬托，布局灵活，又不失庄严肃穆。

主体建筑大红台，通高43米，台中央万法归一殿是主殿，殿顶部高出群楼，殿顶都用鎏金鱼鳞铜瓦覆盖，金光闪闪，富丽堂皇，极其雄伟壮观。底部因三层群楼合围，影阴暗，光照对比鲜明，造成了宗教森严肃穆的气氛，是宗教建筑上的瑰宝。

票价：80元

普佑寺

普佑寺是外八庙喇嘛的“经学院”（藏语称扎仓）。学习内容分为显宗、密宗、医学、历算四大部分。这里不但培养外八庙的喇嘛，蒙古各部的喇嘛也选送到这里学经。学经费用全部由清政府提供。当时，这里不仅是喇嘛云集研习佛教经典、理论的经学院，也是进行宗教活动的重要场所。

安远庙

建于乾隆二十九年（1764年），形制上仿建于新疆伊犁河畔的固尔扎庙，又称伊犁庙。主体建筑普渡殿，外观四层，实际三层：一层供绿渡母，二层供三世佛，三层供大威德金刚像，并存放乾隆习武打猎的甲仗等。楼顶是重檐歇山黑琉璃瓦覆盖。黑瓦覆顶在寺庙建筑和皇家建筑群中是极为罕见的。

磬锤峰国家森林公园



图片来源：欣欣会员—避暑山庄玲玲

总面积1.06万公顷，规划为四个景区，和闻名中外的避暑山庄、外八庙相融。山庄和寺庙像一颗颗璀璨的明珠，镶在公园之中。公园四周群山绵延，青山如黛，层层的山峦如列屏障，武烈河蜿蜒流淌，有机地将山庄、寺庙、森林、奇峰联结起来，融于苍穹。朴素淡雅的山庄，金碧辉煌的寺庙，形貌各异的奇峰，窈窕似练的流水，和大片的森林交相辉映，互相借景，组成了一幅壮阔无比的绮

丽风景。

门票:50元(磬锤峰国家森林公园(棒槌山)+普乐寺(圆亭子)+安远庙(伊犁庙))

索道:单程30元,往返40元。

开放时间:8:00-17:00

交通:10路公共车直达景区。

承德县区景点

木兰围场

木兰围场是一个历史概念,地理位置包括河北省围场满族蒙古族自治县和内蒙古克什克腾旗各一部。中心区主要就是机械林场,御道口牧场和红山军马场这三大块。我们常说的要去木兰围场坝上,实际就是塞罕坝森林公园(森林区)和红山军马场(草原区)这两大部分。

木兰围场位于河北省东北部,与内蒙古草原接壤,这里自古以来就是一处水草丰美、禽兽繁衍的草原。在清代康熙到嘉庆的一百四十多年里,就在这里举行木兰秋狝一百零五次。如今在青山碧野之中仍存有古朴典雅的七通碑,独特的庙宫合一建筑——东庙宫,富有传奇色彩的练兵台、将军泡子,成为游人凭吊怀古的好去处。



图片来源:欣欣会员—如果你要

木兰围场秀丽的景色也引起了影视艺术家的瞩目,先后有《响铃公主》《四渡赤水》《江湖奇侠传》《荆轲刺秦王》《还珠格格》等二百余集影视剧在此完成。木兰围场的草地、森林、山花、河流、水泡、羊群,色彩斑斓灵动,更是摄影爱好者的天堂。

开放时间:8:00-17:30

门票:110元(塞罕坝林场、御道口牧场和红松洼保护区)一票通

交通:去围场旅行可以从北京或承德出发。

从北京北站乘坐开往赤峰的火车2559次到河北四合永站下车(21:03发车,次日4:06到四合永车站,行程约7小时);

也可乘从承德往通辽方向的6029次(8:31发车,11:38到四合永,行程3小时),该站离围场22公里,有中巴车直达。

去围场的另一途径就是从北京西直门长途客运站乘汽车经承德到围场,途中约需10小时。建议有车的朋友不妨自驾车前往。

欣欣小贴士:

1、骑马的价格:50元/小时,时间越长越便宜,在将军泡子骑马感觉极好。

2、冬季到围场摄影要注意防冻,使用电子快门相机时要多备一些电池,以免对景空叹。夏季要注意防止突如其来的大暴雨。

3、木兰围场早晚温差较大,除带一些保暖的衣服外,防晒霜、防风的帽子和手套也应具备,还要有一双便于登山的鞋(马靴当地可以租到);

4、目前坝上已建无线通讯网站,可使用手机,但在军马场手机基本不能使用,全靠直拨电话与外界联系。

5、因当地岔路多,容易迷失方向,太阳落山后就应返回赶路。

6、若非自驾车,可选择四五人合租一辆吉普车,每人每天50元左右,可去很多景点,且随意,方便。围场可供租用车辆不多,到林区通常都是北京2020系列的吉普车。

7、手电筒是基本的装备,因为草原上照明大都是靠月光和星光。

金山岭长城

世人瞩目的金山岭长城是明长城最具有代表性的地段之一，始建于明洪武元年。隆庆元年抗倭名将蓟镇总兵官戚继光、蓟辽总督谭纶在徐达所建长城的基础上续建、改建。为全国重点文物保护单位、国家级风景区、一级旅游景点，并列入《世界文化遗产名录》。

金山岭长城西起龙岭口，东止望京楼，全长 10.5 公里。依山设险、凭水置塞，雄城起伏似钢墙铁壁。雕楼林立，如甲兵护卫，“一夫当关，万夫莫开”。以其视野开阔，敌楼密集，建筑防御体系功能奇特而著称于世。国家领导多次到此视察并给予了高度评价，“万里长城，金山独秀”多少专家无不为之金山岭长城的精美设计而发出由衷的赞叹。

漫步于金山岭长城之上，可见到船篷顶、四角钻天顶、八角藻井顶、穹窿顶等内部结构建筑形式各异的敌楼。军事防御体系极强，设有障墙、战台、炮台、了望台、雷石孔、射孔、挡马墙、支墙、围战墙等，层层设防，可谓固若金汤。登上金山岭长城倾心感受古长城的壮美与雄浑，便可体会一个民族的伟大与豪迈。



图片来源：欣欣会员—承德地接

地址：河北省滦平县金山岭长城风景区

电话：0314-8830222

交通：a、北京六里桥、四惠东长途汽车站发往承德的长途车，巴克什营站下，或由北京乘火车，古北口站下，转乘小巴到金山岭。

b、景区定点班车：在东直门外（974、942 路总站）有景区定点班车，从 2011 年 4 月 3 日--2011 年 11 月 6 日期间，每周六、日和法定假日，早 8:00 从东直门发车，当日下午 14:30 返回。乘客购买该景区的门票后免费乘坐。门票价格 100 元，包括景区门票、索道、电瓶车和往返路费。

c、公交车：在东直门乘长途汽车到密云，到密云县城后再换乘开往金山岭旅游区的小公共汽车。

d、自驾车：沿京密路、京承公路(101 国道)，过古北口镇，前行 10 公里即到。

雾灵山

位于承德市兴隆县西北部，与北京密云县交界，属国家级自然保护区。总面积 14337 公顷，主峰歪桃峰海拔 2118 米，为燕山山脉的主峰。雾灵山因其山高、峰美而有“京东第一峰”的美誉。

雾灵山自然保护区拥有森林近 20 万亩，有人参、风箱果等国家级保护植物 10 种，金钱豹、金雕、猕猴、斑羚羊等国家级保护动物 17 种。包含华北、东北、内蒙古三大区系的植被，保存了完整的温带森林生态系统，被专家誉为“华北物种基因库”和“京东绿色明珠”，是全球北温带风光的极佳代表。

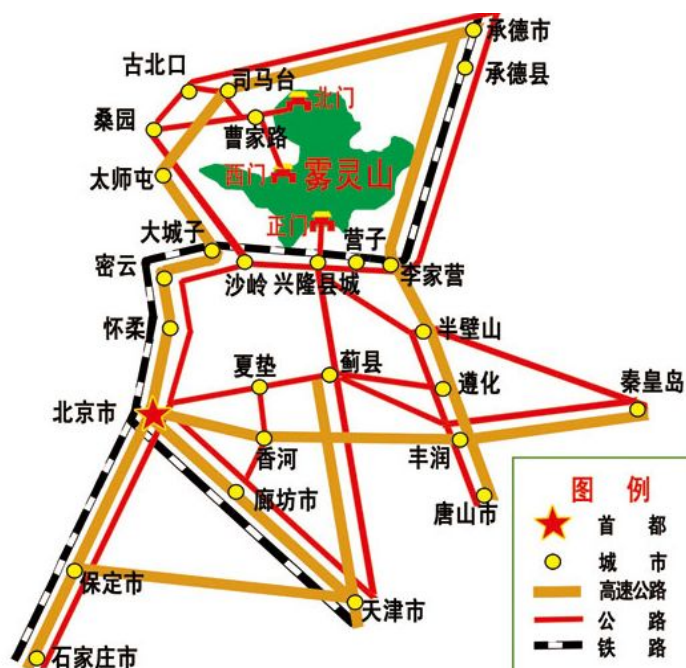
雾灵山以生物多样性与云雾、奇峰、怪石、溪流、飞瀑等自然景观的完美结合，构成了景观多样性，有较高的美学价值，是良好的旅游场所。雾灵山以花海林涛、层峦叠嶂、云雾迷朦、鸟兽飞奔自然和人文景观迷人而文明遐迩。

地址：兴隆县北水泉乡境内

门票：90元/人

电话：0314-5083938

交通：在承德火车站乘坐火车到兴隆，晚上 6:01 和 9:16 各有一班，下车后有去雾灵山的汽车，或者打的去都可以。

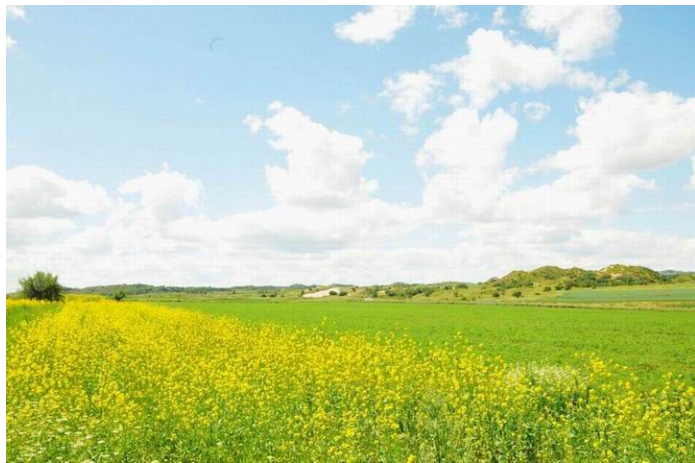


雾灵山交通示意图

京北第一草原

京北第一草原又名大滩草原,位于河北省丰宁满族自治县西北部,总面积 350 平方公里,南距北京 285 公里,是距首都最近的天然大草原,故名京北第一草原。京北第一草原是坝上高原的重要组成部分。这里洼水清澈,青草齐肩,黄羊成群,生态环境优良。蒙古语称此地为“海留图”,意为水草风貌的地方。

京北第一草原平均海拔 1487 米。置身高地仰望,似有天穹压落,云欲擦肩之感。放眼沼泽,滩地组成的旷垠原野,氤氲流生,庶草摇曳,繁花铺地,禽鸟飞鸣,骏马奔驰。京北第一草原自然资源十分丰富。



图片来源:欣欣会员—如果你要

供观赏的众多花草中,5月的金针花,6月的野罌菜,7月的干枝梅,8月的金莲花,倍受人喜爱。每年端午节前后百灵鸟在花草中产卵孵化,是捕捉百灵的最好时节。10月成百上千的南徙大雁在这里短栖。野兔、鼯鼠、狐、豹等草原动物,经常在坡地草丛中出没,是避暑狩猎的好地方。

地址:丰宁满族自治县北部

门票:10元/人、骑马26元/小时

交通:这里距离城市虽不远,但交通线路并不多,一般更适合自驾车出游。也可以选择公交车,从北京出发的话,可以到东直门、木樨园乘长途车先到丰宁县(票价30元上下),然后转乘中巴车到草原。

食宿:在坝上当然要品尝一下这里的风味——烤全羊,一般是每斤10元。在度假村中有各种档次的下榻之所,一般小木屋是200元/人,大蒙古包每人40元左右,小蒙古包每人70元左右,除此以外,还可以到当地的农牧民家借宿。

青龙潭

青龙潭位于燕羽山北麓,距北京市区85千米,属延庆关沟七十二景之一。潭内有多处泉水,终年流淌,却始终流不出山谷,传说是青龙将水又吸了回去,待天旱时吐水降雨,所以在唐初建有青龙庙。在青龙庙旁,有一巨石,当风力达到四级时,这块巨石就发出“咯噔、咯噔”的响声,被称为“风动石”。

青龙潭风景区观古洞深潭,看奇花异草,以其山之俊秀,水之澄清而得名,具有青龙潭,青龙殿,珠帘瀑布,古庆通天洞,龙头山等17个自然景点。青山绿水环绕掩映成画的水上乐园,可以划船,游泳,垂钓,是您享受生活,陶冶情操的好去处。

票价:15元/人

电话:0314—5652858

交通:德胜门乘919路到延庆换乘920路到青龙潭。

辽河源国家森林公园

辽河源国家森林公园位于河北省平泉县大窝铺林场腹地,因其为我国七大河辽河源国家森林公园-地图流之一的辽河的发源地而得名。

辽河源国家森林公园分三大景区,即辽河源森林浴场区、马孟山草原花海区和辽代古墓区,现有景点70多处,以高山、森林、草原、花海、怪石、清泉、古树、古墓八全齐美而取胜。全部景观系天然浑成,没有任何人工斧凿矫饰。

登上主峰,“会当凌绝顶、一览众山小”、“举头红日近、回首白云低”。漫步森林、草原,泉水叮咚,松桦参天,超凡脱俗;观赏怪石,惟妙惟肖,巧夺天工;焚香龙母,风调雨顺,四季平安;领略石象,博古通今;身临古杨,宛如九龙飞舞,多姿多娇。

地址:平泉县城西北60公里的大窝铺林场腹地

电话:0314—6441025

门票:30元/人

交通:从承德市区出发,沿101国道到平泉县城,然后向北驶上平青乐公路到黄土梁子镇后,再向西北走黄土梁子至大窝铺的旅游公路即达。

奇石谷

奇石谷位于河北省兴隆县城东南 10 公里处，为清东陵“后龙凤水禁地”，毗邻六里坪，远眺清陵，与雾灵山、天文台举目相望。距京津唐承均百余公里，交通畅达，方圆 30 里景区峰险石奇，谷幽气清，林深水秀，乃燕山风景名胜之奇葩。

地址：河北省承德市兴隆县王平石村

电话：0314—5520447

开放时间：07:00—19:00

门票：25 元/人

交通：2 路公交车到达

热河文庙

位于承德市西大街城隍庙东，规模宏大，仅次于曲阜孔庙。今仅存部分建筑，主要有庑殿、斋房、尊经阁、讲堂、崇圣祠等，大成门门殿东西两壁有《平定台湾告成热河文庙碑文》、《御制十全记》、《补咏战胜廓尔喀图序》等石刻。现为承德市第八中学。

大成殿前两侧的东西配庑各为 11 间，内供历代先儒牌位。大成殿东角还有一长形无窗房间，为储存祭器库房。整个正殿庭院，有古松数 10 棵，高耸拔挺如云盖，清静幽雅，庄严肃穆。

大成殿后有沿山坡修建的假山花园，沿磴道而上是独立成院的崇圣祠，供奉孔子之五代先人。遵乾隆御旨，文庙所有龛案陈设及神牌位次均照太学成式制造安设，祭器及一切供器依太学例。

门票：10 元/人

交通：乘坐 1、6、7、5 路公交车即到。

蛤蟆石

在承德市武烈河东岸馨锤峰的东南端。隔一条山谷，有一巨大的岩石，踞群峰之巅，似一青蛙欲跃苍穹，是承德十大自然胜景之一。

蛤蟆石，长约二十米，高四十多米。蛤蟆头探出悬崖，腹下有南北两个空洞，洞室南北相连，东西贯通，南洞最大，高一米八，宽八米，纵深九米。夏天游览至此，可纳凉消暑。蛤蟆脊背由承德砾岩中的卵砾石组成。颗颗卵石，光滑细腻，构成了凹凸别致的纹

体。其背地势比较平坦，大小可容纳数十人。

除此之外，另外两个蛤蟆石，一个蹲在蛋糕山东侧石棚下边的平台上，长不过三米，张口昂首，背部凹凸的卵石为钙质所覆盖，光滑而明亮；另一个在双塔山东面雕沟沟口的西山岗上，坐东朝西，正对双塔。它体态浑圆，头顶平直略上翘，张着向上倾斜的大嘴。内可容十余人蹲坐。因此又被称作蛤蟆嘴。三块蛤蟆石的成因各自不同。



交通：火车站坐公交 7 路到新华书店下车。

魁星楼

始建于清代道光 8 年（公元 1828 年），原楼立于半壁山之颠，是一座三间硬山布泥瓦殿，当时香火鼎盛，为进香往来方便，还在半壁山下建立码头、茶棚。

魁星楼主要观赏景点分布在广场苑区、宫殿区、园林绿化区等三个区内：有龙门、中斗宫、七十二福地、荣仕乐真殿、弘文殿、魁星主楼、承天台、聪明泉、环山栈道等。其中荣仕乐真殿为东西配殿，分别供奉“寿、喜、乐、合”和“福、禄、财、安”八尊神像，彩绘形象，雕制精美，别具一格。

门票：20 元

开放时间：08:00 - 17:30

地址：河北省承德市半壁山之颠

电话：0314-2155853

交通：自驾交通：沿武烈路、半壁山路行驶到半壁山下按指示牌提示方向上山。公交：乘 3、9 路在园林处站下

住宿推荐

下面是欣欣旅游网为您推荐的实惠的住宿：



承德舒适快捷酒店

简介：承德舒适快捷酒店地处承德市中心，位于双桥区翠桥西路与翠桥路交汇处，翠桥学校北侧，紧邻承德医学院附属医院，邻近双百购物广场、避暑山庄、承德火车站，地段繁华，位置优越，交通便利。

欣欣价：80元起 [>>立即预定](#)

顾客点评：房间有点小，隔音还不好，不过设施齐，特别是热水给力，老板不错，下来接我了。

顾客点评：酒店所在位置的交通很方便，离火车站比较近；房间设施很新，性价比高；老板热情实在，这点要赞一个；以后会经常光顾。 >>>[更多](#)



承德德鑫海棠旅馆

简介：承德德鑫海棠旅馆位于双桥区银都海棠花园，环城西路与下营房大街交汇处，东靠避暑山庄，南邻赛外野山寨，地理位置优越，交通便捷。旅馆拥有客房共6间，有标准间、三人间和单人间供客人选择，房间配套设施齐全，所有房间均配有电脑，免费使用。

欣欣价：89元起 [>>立即预定](#)

顾客点评：老板特别热情，很舒服的地方，性价比超高！

顾客点评：很好，房间很新，卫生安全，老板热情周到，离景点近，就餐也方便，老板热心介绍旅游及就餐情况，方便了很多。 >>>[更多](#)



承德华堂宾馆

简介：承德华堂宾馆位于承德市双桥区流水沟一市场，步行10分钟即可到达避暑山庄，邻近陕西营小吃一条街、热河广场，地理位置优越，交通便利。宾馆拥有客房共17间，包括标准间和三人间，房间配套设施齐全，配有独立卫生间、电视、独立空调、淋浴、电话、快速热水壶等，可满足宾客的不同需求。

欣欣价：98元起 [>>立即预定](#)

顾客点评：酒店居住环境很好，室内比之北京的品牌店(格林豪泰)空间要大。室内装修也挺好的。离避暑山庄很近，但晚上却一点也不吵。服务态度很好。

顾客点评：虽然地方不太好找，但是酒店内部还是不错的，很干净，10.1旅游能住上算是不错的，而且服务员态度也不错。

>>>[更多](#)



承德环宇宾馆

简介：承德环宇宾馆位于承德市双桥区旅游桥东侧，出京承高速公路路口直行7公里即到，步行可至世界最大的皇家园林“避暑山庄”，毗邻承德火车站，宾馆依山傍水，周围景色秀美，交通便利，地理位置十分优越。宾馆设有大床房及标准房可供选择，室内可提供自由宽带上网；是客人居家旅行、商务洽谈的理想之所。

欣欣价：100元起 [>>立即预定](#)

顾客点评：宾馆离避暑山庄步行10分钟，交通方便。房间较大，也比较卫生。

顾客点评：酒店离哪儿都近，很方便，而且服务周到，便宜又敞亮，能感受到河北人民的热情好客。 >>>[更多](#)

[>>更多酒店预订信息](#)

美食攻略

承德菜是宫廷塞外菜的代表，和京城宫廷菜不同的是，承德菜肴主要以山珍野味为主，做法有干烹、香烹等。有名的风味菜是：平泉冻兔肉、青龙鳇鱼、五香鹿肉、炒山鸡卷、野味火锅等。还有烧鹿肉、狍子肉、野鸡肉等，一般为几十元左右/大盘（承德饭馆都分大小盘，大约是大的一尺，小的七寸）。

风味小吃中的蒲棒鹿肉和香烹鹿肉串味道极佳，而且只需四、五元一串，值得一尝。在避暑山庄南面的大街上集中了很多特色饮食店，装修古朴典雅，而且可以品尝到当地特色菜肴。

承德特色风味小吃有：烧卖、油酥饽饽、八宝饭、二仙居碗坨、一百家子白荞面、糕凉粉、驴打滚、烙糕、煎饼盒子、莜麦面小吃、八沟烧饼、羊汤、鲜花玫瑰饼、南沙饼、果丹皮等，别具地方特色。

清宫御膳银丝杂面



银丝杂面是一种用各种豆子面和制而成的面条，是承德民间传统食品，已有 300 多年历史。据史料记载，乾隆年间，皇帝每次偕后妃来避暑山庄，都要派太监到热河街的杂面铺，购买杂面。可见，银丝杂面已成为常用御膳之一。银丝杂面的原料有豌豆、绿豆、冬小麦、江豆。食用时，可根据个人口味嗜好配以各种肉丁、蔬菜、辣酱或其它不同佐料。其特点是清淡爽口，营养丰富，可消热、祛毒、开胃、降压。常食对冠心病、糖尿病多有益处。

南沙饼

南沙饼在承德地区历史已逾 200 年。可随意制成多种馅心。如澄沙馅：将红小豆煮熟，成糊烂状过筛，除去皮渣豆沙。炒锅内放 200 克白油，按 500 克豆沙 500 克白糖比例配制，加文火炒干，待不粘时再加桂花和适量青红丝而成。

承德凉粉

承德一带居民食用凉粉已有 300 多年的历史。人们所以喜欢食用凉粉，不仅因它味美消暑，还因为它含有丰富的营养。据《中药大辞典》载：绿豆凉粉有“清热解毒，治痛疽疮肿初起，烫伤，跌外伤，并解热药及酒食诸毒。”

凉粉的原料有绿豆粉、白矾、麻酱、香油、香菜、醋、蒜等。制作分为投料、熬制、成型三道工序。成型后用刀片将粉漏成丝条，放入碗内，根据个人口味酌量加入各种调料，拌匀即可食，滑润爽口，清凉解暑。

鲜花玫瑰饼



玫瑰花不仅是塞外名花，而且被定为承德市的市花。用玫瑰花制做点心，在承德已有近 300 年的历史。据史料记载，每当康熙来承德避暑或去围场打猎时，都把此饼作为专供食品享用。鲜花玫瑰饼造型美观、色泽鲜艳、绵软酥脆，有诱人的玫瑰香气，是馈赠亲友的上好佳品。

拨御面

承德吃荞麦的方法很多，最享盛誉的当首推河北省隆化县张三营镇的拨御面。拨御面的原料有一百家子的白荞面、老鸡汤、猪肉丝、榛蘑丁、木耳、盐等。将煮好的面盛在碗内，浇上用老鸡汤、猪肉丝、榛蘑丁、木耳、盐做的卤即可食用。面洁白如雪，风味独特，并有开胃健脾、降低血压的功能。

烙糕

烙糕是承德人用当地所产谷米磨成面，再经烙制而成的具有浓厚乡土气息的传统风味食品。它与年糕、豆包、煎饼一起被誉为“吉祥四糕”每当腊月农闲季节，承德山区百姓便家家户户做烙糕。

御土荷叶鸡

御土荷叶鸡原名叫化鸡，传到承德后，选用承德离宫的黄土，热河泉水和湖内的荷叶作原料。制作时，将宰后的生鸡，由腋下取出五脏，洗净，不褪毛，用荷叶包好，再用黄土泥糊好，放在火上烧熟。熟后摔开泥土，鸡毛随之脱落。

吃时用刀、叉割成小块，蘸着调味品吃，味道鲜嫩爽口，渗着荷叶幽香，别具风味。

驴打滚

承德地区盛产黍米，承德叫黄米，性粘。“驴打滚”就是用黍米做成的一种大众化小吃，在承德已有200多年的历史。

“驴打滚”是用黄米夹馅卷成的长卷，因卷下铺黄豆面，吃时将长卷滚上豆面，样子颇似驴儿打滚，因此得名。

“驴打滚”的原料有大黄米面、黄豆面、澄沙、白糖、香油、桂花、青红丝和瓜仁。它的制作分为制坯、和馅、成型三道工序。做好的“驴打滚”外层粘满豆面，呈金黄色，豆香馅甜，入口绵软，别具风味，是老少皆宜的传统风味小吃。



改刀肉

用猪腿肉和竹笋偏炒而成。改刀肉，因用猪肉经过多次改刀切成肉丝后制成，故名。至今已有一百五十多年历史。据传清道光年间，京都御膳房主持皇帝一日三餐的著名厨师刘德才，为了给道光皇帝调换菜肴口味而制作的。

后来刘德才年老退出御膳房，此菜也随他带到承德地区五奎园饭店经营，于是闻名承德地区。改刀肉色泽深红，肉质嫩而清香，油而不腻。

碗坨

是承德坝上地区常见的一种小吃，其形状及吃法与北京的灌肠极为相似。

碗坨的原料有荞面、绿豆粉、五香粉、花椒面以及适量的猪血。碗坨的制作要经过和面、熬煮、成型三道工序。吃时，要在煎好的碗坨上浇点麻酱、蒜汁、醋、酱油、香油，用小叉子叉食，味道极美。

荞面河漏



是北方面食三绝之一，与北京抻面、山西刀削面齐名。荞面白荞面和黑荞面，是承德特别是坝上地区的传统作物，用它为原料作成的面食滑润筋道。

作法是，先把荞面用淡碱水和好，然后用一种特制的工具 - 河漏床子，把面团压成长条，下入锅中煮熟，加蒜末、香油、醋等佐料即可食用。

汽锅野味八仙

它根据汽锅密封性好、易熟的特点，选用优质山珍野味为原料，诸如孢子肉、山鸡脯、野兔、冬笋、口蘑、青椒等，一齐放入锅中蒸制，出锅时俱是原汁原味，汤鲜且清，肉质酥烂，味道醇厚。

承德特产

承德是历史悠久的文化名城，有丰富多彩的民间艺术，盛产具地方特色的旅游工艺美术品或土特产品。誉称“华夏一绝”的滕氏布糊画、丰宁剪纸、丝织挂锦、根雕、字画等，即是其中知名精品、上佳馈赠礼品。

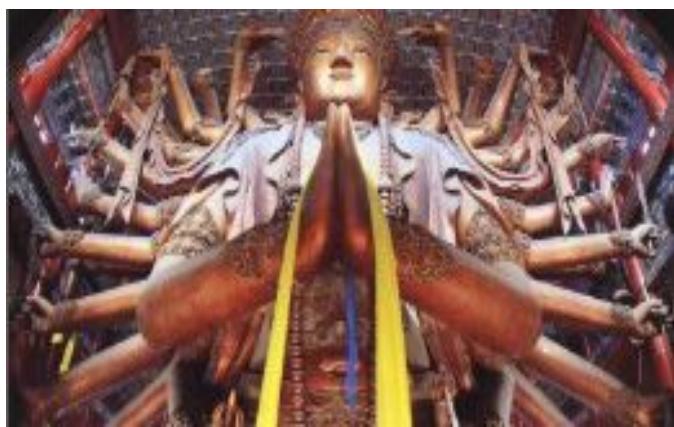
承德又盛产众多天然保健食品，如露露集团生产的“露露牌”杏仁饮料系列，丰宁九龙集团生产的“小白桦”，兴隆盛产的山楂果品系列，及生长在丰宁、隆化、围场等坝上高原的山野菜系列等，均是纯天然绿色食品，亦是馈赠亲友之佳品。

承德木雕

承德木雕是承德有名的工艺品，以承德山区特有的名贵木材为原料，制成手杖、家具或其它工艺品，并在上面雕刻出极具特色的图案。承德手杖以山核桃壳和山城珍木“明开夜合木”为原料，山核桃壳是承德山区的一种土特产品，外壳质地坚硬，纹理清晰。

“明开夜合木”是一种罕见的珍贵木料，它只生长在承德山区和避暑山庄内，木质洁白无瑕，细腻如玉，外观有如象牙一样。将这两种原料一同组成的手杖的杖柄上，还雕有承德名胜景物及蟠龙等图案，是走亲访友的上佳礼品。

此外，以“明开夜合木”为原料雕成的挂屏、座屏、插屏等，以及以本地的花榆木疙瘩、楸木、杏木为原料，雕制成的炕桌、圆桌、八仙桌、案几等，也都是承德木雕的代表。



图片来源：欣欣会员—csln

滕氏布糊画

是著名民间艺术家滕腾先生发明的新画种，可谓是我国民间艺术的一枝奇葩，现已成为河北省最具实力的旅游产品，在国内外广受好评。

特点：“滕氏布糊画”在中国传统画的基础上，又加上了民间剪纸、刺绣、雕塑等的创作技法，作品内容以人物花鸟、亭台楼阁为主，用料讲究、色彩绚丽，人物形象情态可掬，楼阁线条清晰多变，兼具西方油画效果，形成自己的独特风格。

滕氏布糊画的代表作品有《长白山传奇》、《九龙壁》、《天下第一庙》、《吉祥如意》等。

民间剪纸



承德剪纸风格细腻独特，取材十分广泛，内容除传统的花鸟、年年有“鱼”、胖娃娃以外，又增加了避暑山庄、外八庙等当地著名景致，以及以中国古典名著等为主题的剪纸内容，并恰到好处地运用了象征、夸张等艺术手法，乡土气息很浓。

蕨菜

蕨菜号称“山菜之王”，是承德地区的一种野生山菜。它窈窕嫩脆、叶小花淡，价值居百菜之首，在国内外市场上都享有很高声誉。杏仁露

承德地区盛产杏仁，个大味甜，俗称“大扁”。避暑山庄中的御厨房很早就用山庄中的矿泉水与杏仁一同配制出杏仁露，以供皇帝、后妃以及王公大臣们享用。杏仁露具有降脂养颜的功效。

丝织挂锦

挂锦采用我国传统的“中堂画”表现形式，在淡黄色或浅灰色的缎面上，绘出一组避暑山庄特有的山水园林建筑，亭台楼阁、山泉林瀑一应俱全。

图案色彩典雅清新，运用了宫廷画中典型的工笔写实手法，有鲜明的地域特征和民族风格。

节庆活动

承德市的文化娱乐丰富多彩，清宫宴乐舞、满族风情舞、普陀之光、魁星点斗舞和野风寨民族歌舞等。另外，卡拉OK歌舞厅、保龄球馆、洗浴中心等娱乐场所也有。

除了传统的歌厅、舞厅、棋牌室、台球、保龄球馆等娱乐项目外，还有很多是具有承德特色的。

承德普宁寺佛教艺术团演出的《四海普宁》及承德艺术团原创的大型音乐舞蹈诗《紫塞风华》。夏天的晚上在承德的很多广场都有群众随意参与的舞蹈等活动，非常热闹。

在避暑山庄，早晨有上朝表演。小布达拉宫在十点左右也有反映少数民族回归祖国及民族团结的演出。普宁寺的普宁街也很有清朝市井特色。

总之在承德娱乐活动是非常丰富的。

木兰围场森林草原节

时间：6月29日——翌年2月底

每年的这段时间，在承德木兰围场都有举办森林草原节，主要目的是提倡生态旅游，并向人们展示坝上独特的森林草原风光。木兰围场，曾是我国清代著名的皇家猎苑，是清帝秋游巡幸之地，如今是我国国家级的森林公园。

由于这里距离北京较近，又是自然草原，每年有很多人慕名而来。森林草原节期间，正是围场上景致最美的时节，从夏至冬，从绿草如茵到白雪皑皑，从消暑骑马到滑雪狩猎，无论你哪个季节来，草原都不会令你失望。



图片来源：欣欣会员—huihui0215

避暑山庄“九龙醉杯”龙舟大赛

时间：每年6月

一年一度的龙舟大赛已成为承德市人民十分关注的具有承德特色的固定节目。龙舟大赛的同时，还增加了空中滑翔表演、水上表演、水上彩船、岸上彩球彩旗、喜庆锣鼓等表演，形成地面、水面、空中的立体效果，将为比赛增加热烈喜庆的气氛。

旅游贴士

注意事项

1、承德地形属于盆地，气候属于半湿润半干旱大陆性季风气候，昼夜温差较大，四季分明，日照充足，7--8 月份多雨水，6 月份白天的气温最高会达到 30 度以上，但早晨与晚上气温升降较快，夜间最低气温会在 10 度左右，温差大约是 20 度，游客要随时的增减衣物，尤其是老年人与儿童，可在早晨出发时多准备一些衣物放在车上，以便随时增减。承德 8，9 月的气候光照较强，比较干燥，请客人游览景点时准备好防晒用品及皮肤护理用品，如忘记准备市内各大商场也有出售。

2、承德属盆地，水质较硬，建议游客不要喝生水，以免发生因水土不服而引起的腹泻。

3、承德属于小城市，酒店的设施一般不如大城市的酒店。

4、酒店内的电源为 220V，也备有 110V 的转换器（坝上除外）。

5、由于游览的景点会有些丘陵或台阶请游客穿着些宽松、舒适的衣服及鞋子。

6、木兰围场坝上草原 8、9 月份早晚温差较大，一定记得带厚一点的衣服如：厚毛衣，棉衣等（主要是早晚较冷），以防感冒。

7、住宿在南营子大街这里是市中心出行非常方便。冬季到围场拍照注意相机的防冻。

常用电话

火车

承德火车站咨询电话：0314-7622602、7622362

承德火车站售票处：电话：0314-2083690-2362

南营子大街工商行热河支行车票代售处电话：0314-2038173

承德市易园宾馆 1 楼车票代售处咨询电话：0314 - 2031370

汽车

承德长途汽车站（武烈路）：0314-2030792

承德长途汽车站咨询电话：0314-2073476

医院

承德医学院附属医院（承德市南营子大街 1 号）：0314-2064895

丰宁满族自治县妇幼保健院（丰宁满族自治县大阁镇前街 38 号）：
0314-8012571

旅游投诉

承德旅游投诉电话：0314-2023502

承德市旅游局投诉电话：0314-2024548

围场县旅游投诉电话：0314 - 7512394

承德消费者投诉电话：0314-2039315

实用网站

承德旅游咨询网：<http://www.cncdt.com/>

承德政府网：<http://www.chengde.gov.cn/>

欣欣小贴士：

避暑山庄贴士：

① 湖洲区是山庄风光最为秀丽的地方，荡舟湖上会是不错的选择，租船点在如意湖西岸，有普通手划船、龙头手划船、脚踏船可供选择，租金依次为每小时 10 元、14 元、20 元，押金为 50 元、100 元、100 元。

② 山庄里有专门的环山游览车，每人 40 元。此路线可游览大部分景区景象，有的路况较为险要，切记安全第一。

木兰围场贴士：

旅游准备

- 1、游玩木兰围场一般需要两三天时间。
- 2、人多可以砍价，至少也要讲成半价。
- 3、木兰围场早晚温差较大，除带一些保暖衣服外，防风帽和手套也不可少，特别是一双便于登山的鞋，当地可以租到马靴。

游玩交通建议

- 1、骑马的价格：50 元/小时，如果没有导游价格可以往下降，时间越长越便宜，在神龙潭、将军泡子骑马感觉还不错。
- 2、草原上包车通常 200-300 元/天，一般都为吉普车。

十一、攻略制作者

本攻略由[欣欣旅游网](#)打造，并将定期更新，最新版本请关注[欣欣旅游网承德攻略](#)！如有批评建议，请至[我有建议留言](#)。

十二、周边攻略推荐



查看更多旅游攻略信息请至[欣欣旅游网旅游攻略](#)。