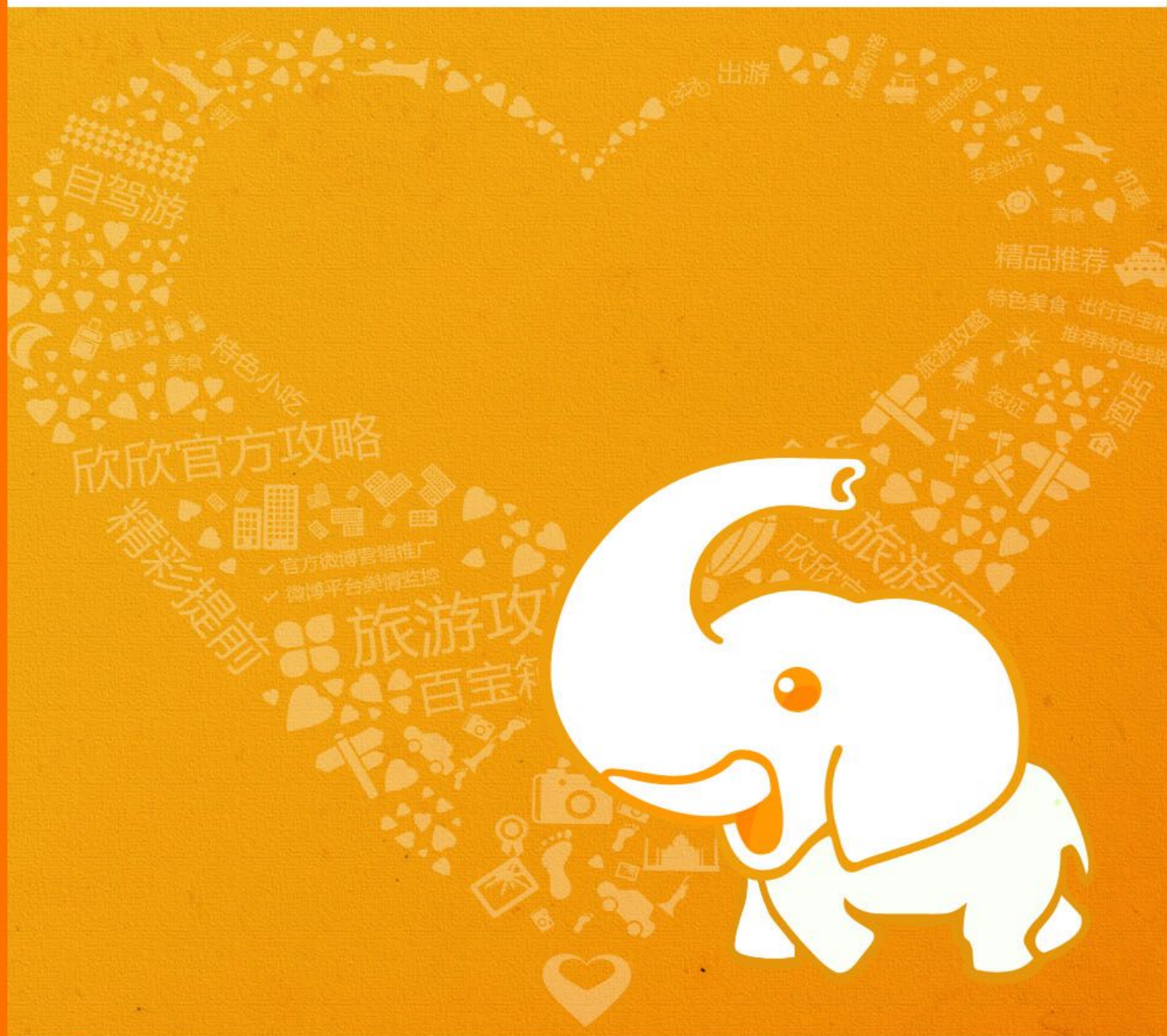


欣欣旅游官方攻略

<http://www.cncn.com/article/>

欢乐谷

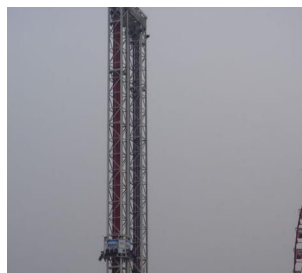


精华抢鲜看



太阳神车

立于公园内湖之中，是亚洲最大的大摆锤，被美国“娱乐”杂志评为五大最新游乐项目之一。走进乘仓，体验高速跌落、弯转和翻滚的完美感受。



天地双雄

目前亚洲第一座双塔太空梭。双塔并立，一个塔的座椅高速弹射，在2秒钟内冲到56米；另一个做极速降落运动，因为会产生失重感，感觉更刺激。



水晶神翼

是亚洲第一台飞行式过山车，也是目前中国投资最大的一项游乐设备。目前全世界仅有10台，03、04连续两年捧走欧洲及美国轨道游乐项目冠军。

提前早知道

适合人群：11-60岁

适合天数：1-2天

花费预算：300元

最佳旅游时间：5月—10月

本地人忠告

游园时间最好是5.1到10.1，此时段开放夜场，挑个好日子，避开节假日是关键；奥德赛之旅，要排很长的队，记住雨衣5元或者自带，不穿后果严重。

欣欣百宝箱



品质线路



优惠门票



特价酒店



打折机票

目录

P2 欢乐谷必玩项目

P3 解读欢乐谷

开放时间 & 门票价格

P4 欢乐谷线路推荐

P7 到达欢乐谷

P8 景点介绍

P11 住宿

P12 餐饮与购物

P13 旅游贴士

鸣谢

本攻略部分图片来源于网络，如果版权拥有者或者作者发现自己作品被使用，请及时向欣欣旅游网提出通知，欣欣旅游网将及时移除相关内容或者添加作者的版权信息。

在此，本攻略特别鸣谢网友：[牵着自己去逛](#)

[街、树熊](#)

必玩项目

1、谷木游龙 (人气最高项目)



图片来源：欣欣会员—牵着自己去逛街

体验指数：★★★★★

1、它是入园后右手边第一个刺激项目，它又是大多数喜爱刺激游玩者都能接受的项目，所以排队的人会很多。如果你是9:00-11:00入园又不想耽误接下来的游览顺序，请在入园后以迅雷不及掩耳之势到达。如果你入园时间已经超过11:00，小编劝你采用迂回政策在下午离园之前前往排队。

2、排队之前请确定你能够接受它咯吱作响的上升过程以及超过10次的失重感受，否则排队通道想要逆行还是要花点时间的。

网友点评：人气最高的项目当然是谷木游龙!

5点之后的事，这过山车5点30关闭，谷木5点就不让排队了，因为上面的人很多。5点时去绝顶，能连坐3次。

2、天地双雄

体验指数：★★★★★

1、仔细研究双雄的区别，并在排队入口处选择进入相应塔的通道。(黄色塔为下坠塔，紫色塔为上升塔。)

2、玩此项目请勿穿拖鞋以及短裙。拖鞋被甩入河里就不找不到了，而短裙虽说面对小河，但谁能保证没人架起高精度照相机呢？

3、欢乐风火轮

体验指数：★★★★★

1、一定要再三确定没有须知上的那些疾病才选择此项目。非仅仅是失重，更多的是旋转。

2、勿在进食后乘坐此项目，10转/分的速率足以把你胃内的一切翻江倒海。

4、旋转木马

体验指数：★★★

据小编观察，此项目在上午可能会因为入园人数关系只开放一层，如果想要上二层木马观赏“欢乐时光区”的风景，建议选择下午排队乘坐。

5、欢乐对对碰

体验指数：★★

始终是最吸引小孩与小大人的经典项目，所以不论何时请做好排队的准备，好在一批次放入游客较多。如儿童身高不高请注意家长陪同。

6、大摆锤

体验指数：★★★★★

被独臂巨人牢牢抓住，高高举起，尖叫声随着手臂的一次次摆动而此起彼伏，一边随着独臂巨人手臂的摇摆而摇摆，一边不停的自转。由最低点荡到最高点，刹那间又回到原点。

7、异度空间

体验指数：★★★

小编属于胆较小者，游玩后感觉可以承受。若属于任何鬼屋都无法进入者请勿尝试，若属于嘉年华鬼屋也能承受并不屑者也可以选择放弃此项目。毕竟上海欢乐谷中等待着你游玩的项目还有很多

解读欢乐谷

北京欢乐谷是一座主题生态游乐园，分别由峡湾森林、亚特兰蒂斯、失落玛雅、爱琴港、香格里拉和蚂蚁王国等六个主题区组成。

年轻人可以尽情领略水晶神翼、太阳神车等世界六大顶级娱乐设备的超炫体验，充分感受香格里拉《金面王朝》带来的浪漫神秘。

老年人可以沿着爱琴港湾、玛雅小镇的足迹，登上舒缓的亚特兰蒂斯聚能飞船，寻找历史的遗迹，梳理文明的脉络，感受各大主题分区梦幻般的人文魅力。

儿童可以走进蚂蚁王国，鲜了解社会、自然与生态的种种知识，在参与体验中领悟加速度、失重感，感受植被的多样性，艺术的趣味性，还有色彩、自然、音乐和运动。

特别值得一提的是，在众多设备中，有十余项大投入、大体量、国际最新型的游艺设施，为游客带来不可复制的超强体验。如亚洲唯一、中国投资最大的游艺设施——“水晶神翼”；亚洲最高的“太阳神车”；亚洲提升高度最高的双提升“奥德赛之旅”等。

2013 欢乐谷开放时间及门票价格

开放时间：平日：9:30—18:00 周末：9:00—18:00（5月份之前，暂不开放夜场）

散客价格及执行政策

票价执行时间：2012年6月30日至11月15日		
全价票	200元/人	★“全价票”对象：身高高于1.5米的儿童及成人。
儿童、长者票	130元/人	★“儿童票”定义：身高1.2米（含1.2米）至1.5米（含1.5米）的儿童； ★“长者票”定义：65周岁至69周岁的长者（凭有效身份证验票入园）。
夜场票 （夜场开放期间）	80元/人	★身高高于1.2米（含1.2米）的儿童及成人；
免票		★身高低于1.2米的儿童（每名购票成人限带一名身高低于1.2米的儿童）； ★70周岁以上长者（含70周岁）凭有效身份证入园； ★持《残疾证》的残疾人免票，盲人、智障、生活不能自理的残疾人需家人（需购票）陪同入园。
备注		★游客每人限享受一种优惠政策，拥有享受多种折扣资格的，按最低折扣计算。 ★全价票有效期为7天，优惠票皆为当日有效。

团队价格及执行政策



成人团队

10人及以上（不含优惠儿童及老人）成团，凭单位证明或旅行社介绍信原件，可以购买团队优惠票，详情请咨询市场部；



学生团队

凭学校介绍信原件，所组中、小学学生团体20人以上成团。学生须出示学生证件或统一校服。

备注：

- 1、成团人数中不包括其他享有折扣人士；
- 2、游客每人限享受一种优惠政策，拥有享受多种折扣资格的，按最优惠折扣计算。

咨询电话：010-67383333-8826或8825、010-67201818



欢乐谷推荐线路

欢乐谷园区地图



1、怎样才能有限的时间里体验更多的欢乐？

根据您不同的喜好，建议：

- A 喜欢设备的朋友，可以选择周一至周五游玩，这几天排队的人相对较少，可以在最短的时间内更多地体验自己喜爱的游乐设备。
- B 喜欢观看人文景观和艺术表演的朋友，建议选择周六或周日游园。这样，人以你为景，你以人为景，其乐融融！
- C 喜欢大型活动的的朋友，可以选择节假日，特别是黄金周进入欢乐谷。这里可以找到属于大众的狂欢盛景！

2、特殊服务

闸口配备婴儿车、残疾人车，免费提供给游客租用。租车需凭有效证件（身份证等），婴儿车交 300 元/辆押金，残疾人车交 400 元/辆押金，车子完好归还时，退回押金。

行李寄存：公园检票口右侧。

经典线路

为了让游客更好地玩欢乐谷，公园特别推荐了四大条精品游览路线(学生、情侣、老人、家庭游园线路)。

学生游园推荐路

线路设计：

观看欧洲乐队风情表演→水晶神翼→水晶奇兵表演→DISK 'O'→飞蚁战队→观看 4D 大片《 Super Stars 》→到蚂蚁餐厅 / 金翅餐厅 / 香巴拉烧烤用餐→雪域金翅或天地双雄→观看表演《野蜂渡客栈》→太阳神车→观看玛雅天灾→奥德赛之旅或特洛伊木马→观看极限运动竞技表演→虫虫狂欢大巡游

情侣游园推荐路线

线路设计：

北漫步希腊小镇→特洛伊木马→奥德赛之旅→到 TCBY (天使冰王) 冷饮店享受冰凉→太阳神车→丛林飞车→永成和餐厅的美味及香巴拉烧烤→观看表演《野蜂渡客栈》→香巴拉神塔→天地双雄→观看 4D 大片《 Super Stars 》→水晶神翼→聚能飞船→观看“虫虫狂欢大巡游”→和爱人徜徉在宁静的爱琴港边

老人游园推荐线路

线路设计：

观看欧洲小乐队表演和“火烧云”非洲歌舞表演→漫步于希腊小镇→感受奥德赛山的雄伟→走进奥林匹亚馆，瞻仰万神之王宙斯→观看玛雅天灾→玛雅金字塔餐厅享用午餐→在亚特兰蒂斯区观看水晶奇兵表演→聚能飞船→观看 4D 大片《 Super Stars 》→观看表演《野蜂渡客栈》→漫步在香巴拉大集→观看“虫虫狂欢大巡游”

家庭游园推荐线路

线路设计：

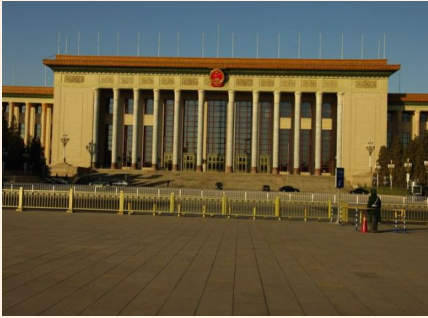
聚能飞船→进入蚂蚁王国→丰收时刻→飞蚁战队→丰收时刻→在蚂蚁餐厅用餐→观看 4D 大片《 Super Stars 》→香巴拉神塔→花境漂流→观看表演《野蜂渡客栈》→夺宝奇兵→观看玛雅天灾→奥德赛之旅→在“奥德赛餐厅”用餐→观看极限运动竞技表演→观看“虫虫狂欢大巡游”



图片来源：欣欣会员—牵着自己去逛街

欣欣线路推荐

>> 更多欢乐谷及北京线路推荐



北京奥运一日游

218 元起

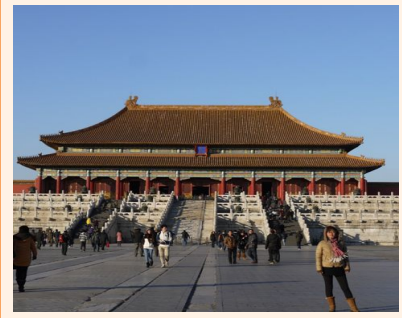
[立即预订](#)



北京精品 2 日游

280 元起

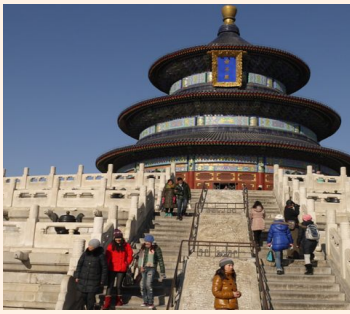
[立即预订](#)



北京纯玩 3 日游_特色景点十大赠送

550 元起

[立即预订](#)



北京故宫一日游|含价值 80 元慈禧水道

238 元起

[立即预订](#)



北京纯玩五日游-全程无购物

750 元起

[立即预订](#)



八达岭长城、十三陵陵墓精华 1 日游

100 元起

[立即预订](#)

欢乐谷交通

公交：

1、从天安门乘 52 路到劲松桥东站转乘 41 路抵达厚俸桥南（北京欢乐谷）站下车即到。

2、乘 674、680、687 至终点站北京华侨城南站，下车后向北步行几分钟即到。

3、乘 740、840、29、743、753、683、801 在弘燕桥、紫南家园、北工大东等站下车步行 20 分钟即到。

4、北京西客站南广场 步行至 湾子，乘坐 687 路 在劲松中街 下车，乘坐 41 路 在厚俸桥南北京欢乐谷下车，步行至北京欢乐谷。

自驾

位于东四环路四方桥东南角,北接京沈高速,西至规划中的垡头南路距天安门直线距离 10.2 公里,至北京市中心商务区 (CBD) 车行 5 分钟,至京津塘高速路入口车行 5 分钟。欢乐谷周边共有三个停车场,1700 个停车位。

地铁

1、乘地铁到大望路 A 出口,在大望桥北侧,转乘公交 31 抵达厚俸桥南(北京欢乐谷)站下车前行 50 米即到。

2、乘地铁到劲松站出站,在劲松桥东南侧,转乘公交 41 抵达厚俸桥南(北京欢乐谷)站下车即到。



图片来源：欣欣会员—树熊

交通注意事项：

公交贴士：

编号在 600 路以下的公共汽车,单一票价,1 元/人,也就是说无论你坐 1 站地还是从总站坐到总站都是 1 元/人

编号在 600 路以上 900 路以下的公共汽车,票价按路程累计,前 12 公里(含 12 公里)是 1 元,12 公里以外每增加 5 公里(含 5 公里)票价增加 0.5 元

编号在 900 路以上的公共汽车,由于是城郊汽车,因此有部分空调车是 2 元起价,价格累进方式也是前 12 公里是起价,每增加 5 公里票价增加 1 元

地铁贴士：

1) 北京轨道交通(不包括机场线)采用单一票制,票价 2 元。可使用单程票/福利票和一卡通储值卡。

2) 首都机场客运专线采用单一票制,票价 25 元。可使用机场快轨单程票和一卡通储值卡。

出租车贴士：

白天(早 5:00—晚 22:59)

起步价 10 元(三公里以内),超出(含)三公里至十五公里以内的公里数每公里按 2 元计费。超出(含)十五公里以外的公里数(每公里加收 50%空驶费)按 3 元计费。乘距超过基价公里(3 公里)后,收取燃油附加费 3 元/运次。

夜间(晚 23:00—早 4:59)

起步价 11 元(三公里以内)其它计费方式同上,但是每公里另加收 20%的夜间费用(不含起步价 11 元)等候、低速行驶费每累计五分钟,收一公里租价的费用(不含空驶费)

叫车电话

北京有两个叫车服务电话,一个是 68373399,另一个是 96103。

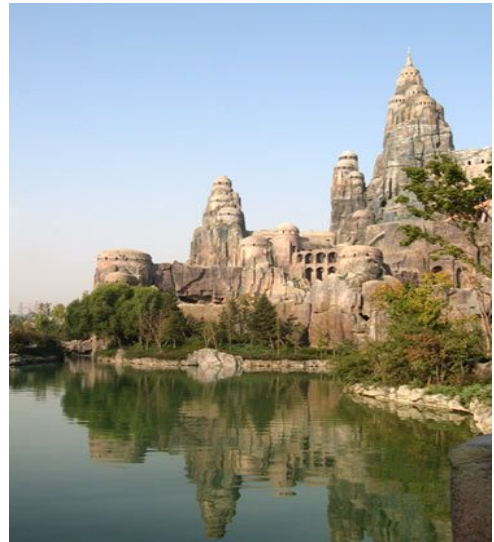
叫车成功后需付 3 元服务费

景点介绍

北京欢乐谷是一座主题生态游乐园，位于朝阳区东四环四方桥东南角，占地 100 万平方米。分别由峡湾森林、亚特兰蒂斯、失落玛雅、爱琴港、香格里拉和蚂蚁王国等六个主题区组成。



图片来源：欣欣会员—牵着自己去逛街



图片来源：欣欣会员—牵着自己去逛街

NO.1 峡湾森林 Wild Fjord

这里是公园重要的交通集散中心：公交车、大巴车、私家车都将在这里停靠。进入公园，您可以见到我们提供的代步工具，19 世纪的环园小火车让您畅游欢乐谷；电瓶车的长龙，把您带进集体旅游的欢乐。

主要景点：

华侨城大剧院：北京最大的剧院之一

极具时尚特色的华侨城大剧院，自然过度的平滑线条体现着音乐的旋律，如冰，似雪，又美丽纯情。可容纳一千五百余人的华侨城大剧院，是北京最大的剧院之一，功能先进，为游客呈现大型原创演出《金面王朝》。它在国内首次实现了剧场舞台与舞美专为剧本量身定制，带来与众不同的全新艺术享受。除了每天奉献给游客《金面王朝》演出外，还将不定期的举办各种演出、晚会、国际文化艺术交流等活动。

欢乐广场：免费开放的特色主题广场

欢乐广场是乐园的出入口广场，是游客进出园区的转换场地，也是北京欢乐谷奉献给这座城市的一个特色主题广场免费开放。

NO.2 亚特兰蒂斯主题区

这是公园的核心区域。它给我们再现了一个沉落海底的远古文明生活场景。亚特兰蒂斯主题区的文化包装和娱乐活动，均围绕亚特兰蒂斯人如何开采、制作和使用水晶的故事而展开。高高的塑山，飞翔的轨道，透明的球体，无一不在向游客传达超越想象的远古文明气息。

主要景点：

聚能飞船 推荐指数：★★★★

聚能飞船是目前亚洲最高的飞行岛，也是运动幅度最大的观览器，其悬臂的一端是一个晶莹透明的观光平台。登上聚能飞船，随它升起在 60 米的天空。您可以眺望水晶圣城的峰顶，也可以看到水晶神翼在山间的缝隙中自由翱翔，更不用说蚂蚁王国的小精灵与爱琴港湾的清澈水域。

水晶神翼 推荐指数：★★★★★

水晶神翼是亚洲的唯一一台飞行式过山车，同时它也是目前中国投资最大的一项游乐设备。目前全世界仅有五台，2003、2004 连续两年捧走欧洲及美国轨道游乐项目冠军。

NO.3 爱琴港主题区

以希腊爱琴文明为背景，通过古代爱琴海边的故事，展开运动的画卷。

走进爱琴港，游客可以感受古希腊特色的神庙与现代特色的希腊小镇，体验“奥德赛之旅”，“特洛伊木马”，参与“奥林匹亚”的展馆体验，观看极限运动的竞技表演。

主要景点：

奥德赛之旅 推荐指数：★★★★★

是目前亚洲提升高度最高的双提升激流勇进。小船分别在 10 米和 26 米的高点，顺势下冲，瞬间提升到约 74 公里/小时的速度，船入水时激起巨大的水幕以及浪花，涌动着漂流的小舟。水幕不但会像大雨一样倾盆而下，落在刚刚结束惊险之旅的小舟上，还会洒落在以色列港上围观的人群之中。一时间，湖中岸上欢笑一片，幸运的时候，我们还可以看到水幕反射出来的彩虹。

此景点友情提示：如果想在此景区拍照，一定要在玩奥德赛之前进行。大家可以有人先去排队，轮流拍照。因为平时此项目排队时间为 2 到 3 小时。运气好的话 30 分钟就能玩上了。

特别强调：注意个人形象地还是不要玩了，否则下来和落汤鸡没什么区别，实在怕你忍受不了。在经历过奥德赛之旅的刺激后，需要火速前往左手方向的香格里拉景区。

特洛伊木马 推荐指数：★★★★★

想体会一下在六层楼的高空中进行翻滚的感受吗？特洛伊木马就为您创造了这个机会。设备采用全方位气压制动系统，控制座舱的自由摆动与旋臂的转动，在运行制造瞬间提升、瞬间跌落、停止和翻滚的效果，使我们在座舱中感受天旋地转般的刺激，体验极限的挑战。

水晶奇兵：精彩演出

上演地点：水晶湖

亚特兰蒂斯中心水域，难得一见的水上表演剧。水爆破震撼场面，高台跳水惊险动作，花样跳水、打斗滑稽效果，让您目不暇接、忍俊不禁。

NO.4 失落玛雅主题区

以失落的玛雅文明为背景。在这里，游客将有机会与伟大的考古探险家诺曼博士一起，重新发现古老的玛雅王国遗迹，探索玛雅文明失落的秘密，体验发现的乐趣。

太阳神车是失落玛雅主题区的标志景观。它与丛林飞车、大草帽、玛雅天灾、地穴来音以及墨西哥风情表演等项目一起，带给游客趣味昂然的刺激体验！

主要景点：

丛林飞车 推荐指数：★★★★★

无论在哪里，过山车都是一个深受人们喜爱的游乐设备，欢乐谷丛林飞车的特别之处在于它提供了两次提升的大幅度跌宕运动。列车仿佛完全处于失控状态，无法把握自己的命运，任由轨道的高度变化实现运动，创造跌落、弯转和翻滚的完美感受。体验之后，您将会对物理学意义上的惯性运动有一个更直观、深刻的了解。

夺宝奇兵 推荐指数：★★★★★

设置在古老海盗船甲板上的“碰碰车”，表现了人们探求宝藏的忙碌时刻，人们可以一边回味着加勒比海盗的故事，一边参与到游戏之中去，在古老的氛围中，体会探险的乐趣。

太阳神车 推荐指数：★★★★★

太阳神车立于公园内湖之中，是亚洲最大的大摆锤，2004 年度被美国“娱乐”杂志评为五大最新游乐项目之一。

一台齿轮电机驱使神车自身旋转。同时，6 台大功率的异步驱动电机同时启动，为我们创造 4.3G 的加速度，瞬时飞跃至 15 层楼高的高空。自转加过载，天地之间独有一番惊心动魄。



NO.5 香格里拉

香格里拉是“世外桃源”的代名词，它来源于藏语“香巴拉”，意为心中的日月。在我国西藏一直传说有一个隐秘的理想世界，叫香巴拉王国，是世界上最纯净的地方。美国作家詹姆斯·希尔顿在小说《消失的地平线》中，赋予了它“香格里拉”这个名字后，成为全世界寻梦者心驰神往的圣地。

主要景点：

丛林攀爬 推荐指数：★★★

陡峭的崖壁，我们在沿着藤梯，努力向着崖顶攀爬。都想当攀到岩顶的胜利者，都在用尽全力向上拼搏。看看我们的伙伴吧，已经被我们甩在身后，胜利在望，成功就要属于我们啦！无论青年老幼，还是高矮胖瘦，这都是一项很好的体力、耐力、技巧与智慧相结合的锻炼项目。大家快来比比看，谁的身手更敏捷？

异域魔窟 推荐指数：★★★★★

在魔窟漫长的地穴中，机关层叠，险象环生，再加上真人扮演，可谓虚实相生，亦真亦幻。现在，我们就一起闯进异域魔窟，检验一下自己的勇气吧！

天地双雄 推荐指数：★★★★★

天地双雄是目前亚洲唯一的双塔太空梭。双塔并立，一个塔的座椅由下而上高速弹射运动，在2秒钟内冲到56米的顶端；另一个由上而下做-1G的极速降落运动。我们现在一起坐上天地双雄，体验天堑路途的惊险刺激吧！急速的上升仿佛是我们追击雪人的路程，气压与心跳一起向我们袭来，刺激让我们无处可逃。下山的过程省力省心，沿着天梯滑下去吧！仿佛是雪山的风在耳边呼啸作响，雪山的崖壁光滑如镜。

雪域金翅 推荐指数：★★★★★

雪域金翅的飞行过程刺激流畅，说它惊心动魄一点也不夸张。我们现在就来体验一下展翅蓝天的刺激吧！在“大俯冲”中鸟瞰大地，在“眼镜蛇翻滚”中体会身体失重，接下来的是“垂直回旋翻滚”、“圆形环绕”、“45度倾斜弯”，林林总总，不胜枚举。尽情徜徉在美丽的香格里拉，体会当速度与浪漫相遇时的惊心动魄吧！

NO.6 蚂蚁王国

这是欢乐谷最为独特有趣的区域，是专为孩子们准备的欢乐礼物！

在这里，小蚂蚁将会用生动可爱的方式，给孩子们讲述它的小动物朋友，它的住所，以及它周围的一切，希望给孩子们带来关于生态、生物、种群、环保等听起来有些复杂的知识。蚂蚁王国以超大尺度的形象景观为特点，特意夸张的蚁穴、深凹的车轮痕迹，高达十米的“小草”，色彩鲜艳活泼，布局灵活顺畅，给孩子们提供了一个快乐的梦想园。

主要景点：

'DISKO' 推荐指数：★★★★★

蹦起欢快的迪斯科，拥有健康的好身体。欢迎小朋友们来到蚂蚁狂欢广场，快和大家一起跟着这台 disk'o'翩翩起舞吧！它将带着你在月牙轨道中尽情的扭动、旋转。动动脖子扭扭腰，伸伸胳膊跺跺脚，让音乐和舞蹈陪伴你度过美好快乐的一整天。

虫虫派对 推荐指数：★★★★★

可爱的小朋友，虫虫嘉年华待会要举行虫虫派对活动了，好多的小昆虫已经聚集在这，大家都在纷纷议论，说怎么还不见你来呢！快点啊！游戏真的马上就要开始了，到时你将可以和好多的虫虫一起玩游戏，亲近它们的生活，并且和她们成为好朋友呢！在彩灯的渲染下，你和虫虫们所组成的一个舞蹈队伍将会显得格外漂亮，热闹。伴着美妙的音乐，虫虫将拉着你一起旋转，跳舞和狂欢。

大风车 推荐指数：★★★★

爸爸妈妈对小孩子的爱将会在这里绽放出最美丽的花朵。快和爸爸妈妈一起来虫虫嘉年华搭乘这好看又精巧的大风车吧！伴随着五彩的灯光和好听的音乐，和她们慢慢飞向天空，去瞧瞧整个蚂蚁王国的热闹和美丽！

住宿

北京欢乐谷位于北京东四环四方桥东南角，其交通便利，北接京沈高速，西至东四环路，东临规划中的垡头西路，西至规划中的垡头南路。距天安门直线距离 10.2 公里，至北京市中心商务区（CBD）车行 5 分钟。住宿种类繁多，选择非常丰富，各档次的都有，有各种别墅、星级酒店，还有很多富有老北京特色的四合院酒店、青年旅舍等，能够满足不同消费层次人群的住宿需求。

在北京挑选酒店，主要根据自己的经济能力，再依据酒店的地理位置和交通情况来选择，因为北京的交通很拥堵，靠近交通方便的地方会比较有保障。

附近最受欢迎的酒店：



如家快捷酒店（十里河店）

简介：如家快捷酒店（十里河店）地处东三环十里河桥东侧，毗邻 CBD 商务区、紧邻潘家园旧货市场及北京古玩城、肿瘤医院、首都图书馆、北京工业大学、北京欢乐谷、地理位置优越，交通十分便利。

顾客点评：已经是第二次住了，感觉比较干净卫生，就是稍微偏了一点，总体还是不错的。

顾客点评：周边环境一般，没有电梯，其它还可以吧!!!...[更多](#)

欣欣价：189 元起

[>>立即预定](#)



北京昆泰嘉华酒店

简介：北京昆泰嘉华酒店是法国著名建筑设计师的精心杰作，其整体风格活泼明快，有强劲的时代感和欧陆风情。酒店中餐厅以粤菜和潮州菜为主，辅以四川、上海、湖南等家常风味。

顾客点评：出差第三次入住这个酒店了。环境，交通，服务都比较周到。要求前台延后第二天退房时间至 1400 时，也是欣然接受。值得表扬。以后还会继续入住。

顾客点评：还不错，对于五星级标准的酒店来说，这个价格还可以接受...[更多](#)

欣欣价：700 元起

[>>立即预定](#)



北京国安宾馆

简介：京国安宾馆是中信国安集团公司投资的一家三星级酒店，曾荣获第六届、第七届、第八届旅游局最高奖“首都旅游紫金杯”最佳企业奖。国安宾馆位于繁华的北京商务中心区（CBD）---朝阳区东大桥，位置优越，环境优美，交通便捷。

顾客点评：酒店较高档，交通方便，门口是食街，值得推荐，房间卫生、干净。服务不错，特别是清洁工阿姨对人热情，态度很好。

顾客点评：好的地方是，还算卫生干净 很安静（跟没窗户有一定关系）位置较好，出门就是小吃街、对面北大，到颐和园就一站地交通便利，距离海淀图书大厦也不远，总体还算可以吧。...[更多](#)

欣欣价：428 元起

[>>立即预定](#)

[>>更多酒店预订信息](#)

餐饮与购物

园内美食

园内设有七家餐厅

北京欢乐谷的六个主题区内有带有主题区特色餐饮设施及特色食品。如峡湾森林主题区有极限商亭的众多零食齐来挑逗你的味蕾；亚特兰蒂斯主题区的亚特兰蒂斯快餐厅，山洞式的中式快餐，体验亚特人的山洞生活；爱情港主题区的克罗索斯餐厅、雅典娜酒吧等领略欧洲风情；失落玛雅主题区内的玛雅快餐厅、TCBY雪糕屋等；香格里拉主题区的香巴拉烧烤屋、茶马驿站等；蚂蚁王国的小蚂蚁餐厅等等。

总之，每个主题区都有各种各样的特色餐饮等着你去体验品尝。此外，园内还设有冷饮店、酒吧和商店。

餐饮小贴士：

欢乐谷里面有肯德基，一般来说欢乐谷的肯德基有很多人，可能等你来时，很多东西都没有，所以最好去自带干粮或者去欢乐谷附近的餐厅美食一下。

园内零食基本为爆米花（15元）、烤肠（4元）、饮料（5元）、中午餐厅里的伙食可是太一般了，甚至可以说难吃！~一般的盖饭都要在25元左右，我建议大家就吃烤肠和爆米花充饥算了。

1、在欢乐谷游玩不建议吃太多，否则玩激烈的项目会引起不适和呕吐。

2、欢乐谷的饮食贵那是自然，基本每个景区都这样。欢乐谷***有个肯德基，可以考虑游玩结束在肯德基吃饭。



图片来源：欣欣会员—树熊

园内购物

北京欢乐谷的六个主题区各自都有自己的主题商店。

蚂蚁王国主题区的乐坊商店经营着小朋友们深爱的各式玩具、饰品和主题文具，每个小朋友都能在这里淘到自己喜欢的各式公仔、玩具和特色纪念品，还有儿童手绘馆给一家人一起动手做副彩绘放入平台，享受一家人携手共创的乐趣与幸福。

同样，峡湾森林、亚特兰蒂斯、失落玛雅、爱琴港、香格里拉五个主题园区都有各种各样的颇具特色的主题商店，供游客观看和选购。不管走到哪个主题园区，都可以选到自己喜欢的纪念品。

购物小贴士：

1、在一个陌生的城市采购，最要紧的是身边要带上个会说本地话的朋友。他的任务就是东拉西扯转移视线外加敲敲边鼓，所以最理想的人选是见面自来熟的那种，让卖东西的人生怕误“宰”了自己的远房亲戚，以至于拉不下脸来咬定“物价”不放松。这样一来，你花最少钱买最好东西的目的就快达到了。只是事先你得给这朋友打打预防针，确保他在听到“吃里爬外”这4个字时不至于反应过于激烈。

2、记住，别在热闹的旅游景点买东西，除非你的钱多得实在花不完。据说在当地小贩的眼里，有两种人不幸白不幸，一种是大鼻子蓝眼睛的老外，另一种就是你这种初来乍到不知深浅的外地游客了。另外，还有一个不能轻举妄动的地方是机场。那里的东西多半都像有些杂志一样中看不中用，就算买来送礼人家都未必领情。要是费点儿事摸清当地人常去的购物场所，你的钱包就会安全多了，即使享受不到和当地人一样的待遇，至少不会被误认为是个不识数的冤大头。

3、如果你想买北京特产的话，最好可以到景区外购买特色的商品，如北京的工艺品比较集中地体现了中华民族工艺之精华。买北京特产小吃可以去稻香村、王府井步行街；买北京工艺品可以去王府井工美大厦；买北京衣服可以去西单商圈、动物园（别误会了，不是让你去看猴子大象，而是附近有很多衣服批发市场，可以淘到很多便宜而样式新颖的衣物）

旅游贴士

特别提示

- 1、尽量选择周一到周五去欢乐谷，没别的人少。尽量早去，可以多玩一些项目。
- 2、蚂蚁王国最适合小朋友；中老年人建议看看景区内的高科技表演和花车***如：“魔幻剧场”、“中心水上表演”、“玛雅天灾”、以及每天晚上6点的“蚂蚁王国的花车巡演”。

欢乐谷着装指南

- 1、MM 不要穿裙子一类的下装，最好是容易干的短裤或是长裤。
- 2、尽量避免穿拖鞋和球鞋，夏季去系带凉席最好。
- 3、最好带个腰包，否则在太阳神飞车上把包摔出去就完蛋喽。
- 4、一定要涂防晒哦。

停车场

注意：园内游乐设施和景观都在户外，但没有设置专门的避雨、遮阳棚。分布在游乐设施旁的休息座椅数量也十分有限。

游玩需要排队

欢乐谷实行一票制，游客在体验游乐设施时需要排队等候。目前，北京欢乐谷没有开通游乐设施的预约服务。在一些大型娱乐设施前，游客可能需要等候一个小时以上。

代步工具须付费

欢乐谷内有电瓶车、老爷车、环园小火车供游客代步，但均需另外付费。环园小火车 20 元/，凭当日车票限乘 3 次。游览车（电瓶车/老爷车）20 元/人。车辆按站停靠，游客凭当日车票不限次乘坐。

电瓶车：押金 300 元，30 元/半小时，单人 60 元/小时，双人 120 元/小时；年满 10 岁 1.4 米以上可以单独驾驶。

雨衣鞋套要花钱

奥德赛之旅和花境漂流是水上项目，有可能溅湿游客。公园准备了雨衣及鞋套，但为收费物品，游客可自主选择购买。

剧场表演

欢乐谷拥有一个当代艺术中心、三个自有表演团体、四支国外表演队伍、五个大型表演剧场、八种艺术表演形式、每天二十多场文艺演出、三百多人的中外文化创意表演队伍。

大型舞蹈诗剧表演《金面王朝》融声、光、电、水、火、舞蹈、魔术、杂技等综合艺术手段于一体，每天上演。遍布景区的还有各种狂欢巡游表演、水上表演、影视拍摄表演、极限运动表演、滑稽表演、儿童剧表演以及文化风情表演等。风情表演遍布在峡湾森林、失落玛雅、香格里拉等分区。欧洲小乐队风情表演、互动的俄罗斯街头滑稽表演等，为游客进入故事角色提供了很好的情绪铺垫。

亚特兰蒂斯区的《花样跳水与飞翔摩托艇水上表演》，通过各种水上特技，再现了亚特兰蒂斯的文明特色。

爱琴港区的街头表演既有滑轮、滑板、赛车的极限竞技；又有街舞、转毯、扣篮的擂台角逐，极具时尚与活力！

香格里拉区的互动表演项目《野蜂渡客栈》，则为游客参与影视拍摄提供了机会。

蚂蚁王国区儿童剧表演项目《蚂蚁快跑》是家长和孩子们的最爱。《虫虫狂欢节》则是北京欢乐谷白天最大的狂欢。它是昆虫王国的盛世欢歌，幸运游客的视觉盛宴！

个人经验分享

雪域金翅：悬挂式过山车，比石景山的运行时间长，看着特吓人，比较过瘾。

水晶神翼：类似超级可赛号一样的姿势被发射出去，绝对的视觉享受，当然你得有胆量睁开眼睛，相比鸡翅逊色一点。

奥德塞之旅：泼你没商量的一种及至表现，门口买的雨衣薄得难以想象，基本上头一次上去的人都得“负伤”。偶有些勇士不买雨衣上阵，于是成为众人焦点 想看勇士的下场（汗……），还有些是准备工作不足，顾了头没顾腿，属于浪费雨衣型的，夏天玩多爽啊，那叫一个凉快。

天地双雄：据说嗖的一下上去 喊都喊不出来，难怪光听见旁边雪域金翅上的人狂喊，另一边特别安静。

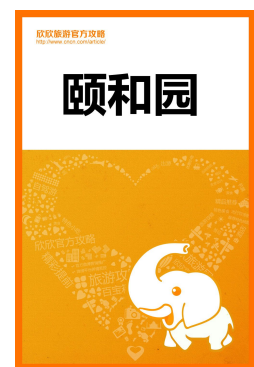
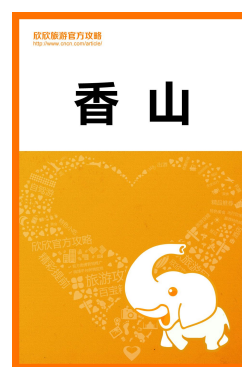
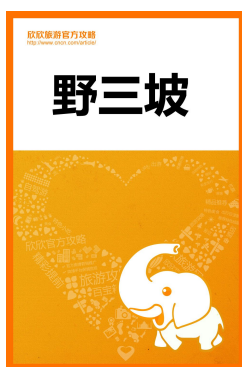
疯狂 disco：传闻是太阳神车的缩水版，这个游戏在北游玩过，建议从奥德塞下来，玩这个吹干衣服，头发之类的不错。

聚能风暴：头晕目眩最厉害的一个，属于倒吊着旋转，玩一次应该够了。

十一、攻略制作者

本攻略由[欣欣旅游网](http://www.chcn.com/)打造，并将定期更新，最新版本请关注[欣欣旅游网北京欢乐谷旅游攻略](http://www.chcn.com/)！如有批评建议，请至[我有建议留言](http://www.chcn.com/)。

十二、周边攻略推荐



查看更多旅游攻略信息请至[欣欣旅游网旅游攻略](http://www.chcn.com/)。