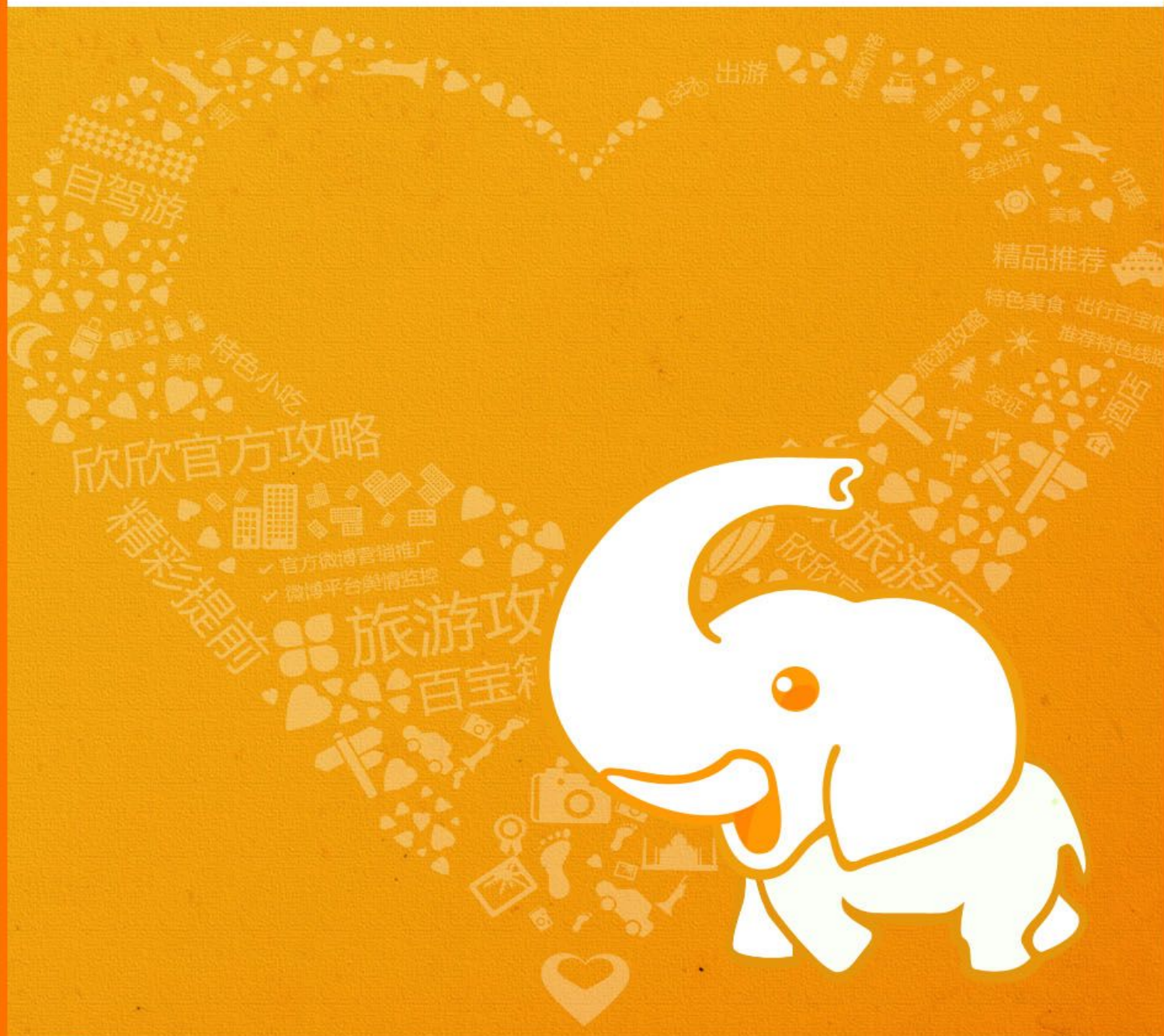


欣欣旅游官方攻略

<http://www.cncn.com/article/>

# 扬州

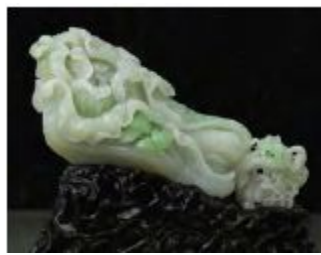


## 精彩抢鲜看



### 瘦西湖

比那西湖瘦。不同于西湖的大家闺秀，瘦西湖自有小家碧玉的灵动秀丽，船游其间自在怡然。



### 扬州玉器

扬州是我国玉器重要产地之一。造型优美、琢工精致的扬州玉器，艺术水平仍居僵前列，产品在国际市场上享有盛誉。



### 扬州炒饭

扬州炒饭又名扬州蛋炒饭，其选料严谨，制作精细，加工讲究，注重配色，原汁原味，终于是淮扬风味有名的主食之一。

## 旅行地导览

适合人群：所有人  
时间：三天  
花费：1200 元  
旅游最佳时间：  
3 至 4 月最佳。所谓“烟花三月下扬州”，此时的扬州烟雨朦胧，稀有的琼花正当盛开，花香扑鼻，是旅游的黄金季节。

## 本地人忠告

看园子，需要心境，更要心静。有个导游在身边叽叽喳喳，煞了风景；没有导游，又难得看得明白。所以，强烈建议每个园子买本书。

品园子，离不开茶，哪怕茶质不是很好，需要找个地方坐坐，停下来，换个角度，再看风景。

## 欣欣百宝箱



品质线路



优惠门票



特价酒店



打折机票

## 目录

- P2：扬州必做的事
- P4：探访扬州
- P6：线路推荐
- P7：欣欣线路推荐
- P9：交通
- P11：景点介绍
- P20：住宿
- P23：美食
- P25：购物
- P26：娱乐
- P27：文化活动
- P28：旅游贴士

## 鸣谢

本攻略部分图片来源于网络，如果版权拥有者或者作者发现自己作品被使用，请及时向欣欣旅游网提出通知，欣欣旅游网将及时移除相关内容或者添加作者的版权信息。

在此，本攻略特别鸣谢网友：[水之韵 2](#)、[桃之天天](#)、[dufei](#)、[dingqf](#)、[tehuifei](#)

## 必做的事

### 逛老巷

提起扬州，不能不提到小巷。小巷是扬州的一大特色。不像北京的胡同阔且直，也不像上海的弄堂狭而长。扬州的小巷就是扬州的小巷。他们又不单单是小巷，他们记载着一段段历史，一桩桩韵事。单是看看巷名就很有趣味：益（一）人巷，二郎庙，三义阁，四望亭……万寿观。从一到万，一应俱全。有的巷名，本身就极富趣味，惹人想像，比如黑婆婆巷，螺狮结顶巷。还有的巷名记载着历史，比如苏唱街，原来就是戏班集中的所在。扬州古老的小巷就象一壶陈年的老酒，其中的滋味，只有你去过，才尝得出。



图片来源：欣欣会员—水之韵2

### 访古人

历史上的繁荣，造就了扬州名人文化的发达。汉陵苑访广陵王，大明寺拜鉴真和尚，在扬州的老巷里寻找史可法，八怪，朱自清。沿着小巷往下走，仿佛看到很多前行者，这一条小巷，朱自清先生该在这里流连过吧？

这一条小巷，林散之老人曾经在这里驻足过吧？

这一条小巷，丰子恺先生该在这里徘徊过吧？

### 吃小吃

作为淮扬菜的发源地之一，扬州的淮扬菜大餐远不如小吃出名，也许是小吃作为老百姓的日常饮食，代代相传，更加有生命力一些。

提起小吃，自然不能不说“三春”，即富春、冶春、共和春。

### 品古琴

古琴，亦称瑶琴，是我国古老乐器之一。扬州的广陵派古琴溯源悠久，风格独特，为历代琴家所重视。

1932年，广陵琴家孙绍陶、张子谦、刘绍椿、胡滋甫等人正式创建了广陵琴社。

广陵派琴家一脉相承地保持了自身固有的特色，以清幽、恬雅、舒畅、洒脱作为琴曲的美学标准，注意内容和感情的表现，节奏跌宕多变，指法细腻灵活，操缦谐婉自如。

品瑶琴的最佳地点，在史可法纪念馆内部的广陵琴社旧址。

每天下午，总有人三三两两聚集在那里，弹瑶琴的有之，吹拉弹唱亦有之。在那里听琴，时间很容易消磨过去。



By 173251 NO.20131111145025586

## 坐画舫

柳疏水净，清风轻拂，闲坐画舫，即便不问平泉草木，这多丽湖山、杰阁幽亭，也如一幅书画长卷在你眼前徐徐打开，“两岸花堤全依水，一路楼台直到山。”画舫在小秦淮河里行驶，河不宽，水很清澈。

两岸杨柳低垂，柳阴中，是一座座明清风格的古建筑，有的凌架于河面之上，有的俏立于小街之前，隐约可见悬挂的匾额和迎风飘动的店招，竟然多是茶楼。也有山石竹影，随意地散落，点缀着两岸风景。

一阵风过，依稀听得不知从哪里传出的乐曲和清唱。岸上人来人往，但不显杂乱，随处可见一些上了年纪的人，坐在河边的石椅上，或闲闲说着话，或闭目养神，一副笃定的样子。



图片来源：欣欣会员—[桃之天天](#)

## 看园林

扬州的园林历史十分悠久，在唐代就有“园林多是宅”之说。

扬州由于其地理位置优越，在隋开通大运河后，更成了中国南北水陆交通枢纽、东南政治、文化的都会和国际交往的商埠，曾一度“富甲天下”。

一些盐商富豪争相购地建园，居住扬州，造就了许多精美的私家花园。个园、何园就是其中的代表。



图片来源：欣欣会员—[桃之天天](#)

## 住绿杨

富春茶社的路口，右边有一条不起眼的巷子，巷口有个广告牌子“绿杨旅社”。进小巷走个1分钟，就看到了一座三层楼的建筑，这就是江苏省的省级保护文物——建于清末民初的绿杨旅社。

绿杨旅社号称二十年代扬州的国际饭店，那时候的达官贵人、文化名流游扬之时都必下榻于此。一进大门，果然很有气势，二十年代老上海的味道扑面而来。第一次来扬州，如果没有其他任务的话，绿杨旅社能一举两得，既有老建筑的风范，又解决了住宿的问题。

其实类似的老建筑在餐饮业也很多，比如著名的卢氏盐商老宅。坐在清朝建造、高达十米的檀木大屋里，围着一张老式的圆桌，吃的不仅仅是饭菜了，更是历史，是盐商的文化。



# 探访扬州

## 概况

扬州位于中国东南，江苏中部。在地理上，它处于长江和运河的交叉点，是名副其实的交通枢纽，素有“竹西佳处，淮左名都”之称。在经济上，它产生过富可敌国的明清盐商，如今是集工商、科教、旅游、生态为一体的地域中心城市。在文化上，它拥有各种技术、艺术、学术精华，素以富裕、文明、秀美著称。

扬州旅游资源丰富，名胜古迹众多。扬州旅游景点以扬州的园林如瘦西湖、大明寺、个园、何园等为扬州最著名的旅游景点。除扬州园林外，还包括其他主要的旅游景点，如唐城遗址，汉陵苑，世界动物之窗，蜀冈西峰生态公园，扬州八怪纪念馆，朱自清故居，普哈丁墓园，马可波罗纪念馆，“双东”历史街区，凤凰岛，瓜洲古渡，润扬森林公园等。当然扬州的美食也不容错过，包括“富春”、“五亭”牌速冻包子，“三和四美”牌酱菜，牛皮糖，扬州“三把刀”（理发刀、修脚刀、厨刀），高邮双黄蛋等等。

## 扬州三把刀

扬州的特色服务业，有被公众一致认同的“三把刀”——剪发刀、扦脚刀、厨刀。

菜刀：扬州厨师将使用菜刀的技术，挥洒的淋漓尽致，仿佛任何食材透过手中那把刀，都能化平淡为神奇。扬州菜能闻名海内外，遍布各地的扬州厨可说是功不可没。

剃刀：如同扬州厨一样，理发师凭借一身的好功夫让扬州剃刀名扬天下。

修脚刀：许多连医师都无法根治的脚上疾病，在修脚师傅的巧手下刀到病除。扬州修脚师傅的功夫令人佩服，不论修脚去嵌指，或是刮脚去老皮，还是捏脚放松，都让人赞不绝口。

## 扬州园林

扬州的园林历史十分悠久，在唐代就有“园林多是宅”之说。扬州由于其地理位置优越，在隋开通大运河后，更成了中国南北水陆交通枢纽、东南政治、文化的都会和国际交往的商埠，曾一度“富甲天下”。一些盐商富豪争相购地建园，居住扬州，造就了许多精美的私家花园。个园、何园就是其中的代表。



图片来源：欣欣会员—挑之天天



图片来源：欣欣会员—挑之天天

### 《寄扬州韩绰判官》

杜牧

青山隐隐水迢迢，秋尽江南草木凋。

二十四桥明月夜，玉人何处教吹箫？



扬州景点分布图

## 线路推荐

### 冶春花园 → 瘦西湖 → 大明寺 → 汪氏小苑

十里春风，一湾湖水，白塔凌空，绿杨垂岸。这条路线中景点代表着扬州各方面的不同风姿，是游览扬州的经典路线。

#### 交通

冶春花园 → 瘦西湖：步行

瘦西湖 → 大明寺：公交 5 路

大明寺 → 汪氏小苑：乘坐公家 5 路至文昌阁站，转 4 路或 33 路至琼花观站下，再步行至汪氏小苑

#### 早饭

在冶春茶社解决。冶春茶社是久负盛名的百年老店，是吃早餐的好去处。

#### 住宿

在此条路线中，推荐住在瘦西湖风景区附近，交通比较便利。

### 瘦西湖 → 个园 → 双东历史街区

漫步长柳河堤，享受如诗如画般的感受。游个园，赏山石堆砌而成的春夏秋冬。

#### 交通

瘦西湖 → 个园：公交 61 路

个园 → 双东历史街区：步行前往

#### 早饭

在冶春茶社解决。冶春茶社是久负盛名的百年老店，是吃早餐的好去处

#### 晚饭

在东关街解决。此处是古时扬州水陆交通冲要，也是扬州商业文化的中心地带。这里有很多饭馆餐厅可供选择。

#### 住宿

在此条路线中，推荐住在个园附近，周边酒店众多，且交通也很方便。

### 扬州八怪纪念馆 → 吴道台宅第

扬州一日人文游路线。扬州八怪的横溢才华，吴道台宅第“九十九间半”浙派建筑群，历史在今天依旧驻足。

#### 交通

扬州八怪纪念馆 → 吴道台宅第：先步行至瘦西湖站，乘坐公交 61 路或者 4 路至第一人民医院站下，再步行至吴道台宅第

#### 住宿

在此条路线中，推荐住在扬州八怪纪念馆附近，离瘦西湖较近，交通比较方便。

### 瘦西湖 → 何园 → 双东历史街区 → 东圈门街

瘦西湖、何园，自然之作，散发着江南园林唯美的气息。东关街、东圈门街，古街老巷，名人宅邸，历史在这里流淌。

#### 交通

瘦西湖 → 何园：公交 61 路

何园 → 双东关历史街区：公交 61 路

双东历史街区 → 东圈门街：步行

#### 晚饭

在东关街解决。此处是古时扬州水陆交通冲要，也是扬州商业文化的中心地带。这里有很多饭馆餐厅可供选择。

#### 住宿

在此条路线中，推荐住在何园附近，酒店选择较多，交通也比较便利。

### 扬州精华游

这条线路可以被称为精华游，因为它将扬州不可不去的景点，不可不享受的特色风俗都囊括在内，让你用最短的时间感受扬州的美丽风韵。

路线：瘦西湖、大明寺、扬州八怪纪念馆、个园、何园，饮食一定要早品扬州早茶，午吃淮扬菜，晚享扬州沐浴。

所需时间：1天比较紧，2天充裕，若精力允许可再去汪氏小苑、吴道台宅第看看，两处很受摄影爱好者青睐，古巷、古井、古宅，体现着扬州最内在的气质。

交通：乘坐游1，游2路车即可。

### 乾隆水上游览线

扬州瘦西湖上的一条独具特色的水上游览线，沿着皇帝的足迹去观赏美丽的园林风光，聆听关于乾隆的趣闻轶事，品尝御宴佳肴，体验帝王般的生活。

线路：御码头-冶春园-卷石洞天-西园曲水-虹桥-长堤春柳-四桥烟雨-徐园-小金山-五亭桥-二十四桥-石壁流淙-平山堂-观音山-成象苑-天山汉墓

### 古运河游览线

扬州古运河是隋炀帝下令开凿的南北大运河中的一段，公元前486年吴王夫差开凿的邗沟乃是它的滥觞，所以扬州古运河是南北大运河中最古老的一段。

线路：便宜门广场—便益门桥—东关古渡—东门遗址—解放桥—普哈丁园—吴道太府—长生寺阁—跃进桥—康山文化园。

### 古巷风情旅游线

当年的烟花柳巷歌舞升平早已淡去，“烟花三月下扬州”，最引人入胜还是扬州街头的寻常陌巷，花上几元钱，坐一辆三轮车，穿行在那些像血脉一样交织的小巷里，扬州的过去和现在都一起涌来。

双东历史街区（东圈门 - 壶园 - 汪氏小苑 - 东关古街 - 谢馥春 - 个园） - 教场民俗风情街区 - 南河下盐商文化街区

## 欣欣线路推荐

		
苏州一日游	苏州一日游	苏州一日游
欣欣价：100起 <a href="#">立即预定</a>	欣欣价：50起 <a href="#">立即预定</a>	欣欣价：270起 <a href="#">立即预定</a>





扬州交通图

# 交通

## 外部交通

### 飞机

>>更多打折机票信息

扬州本身无机场，旅客可借道南京禄口机场或者上海虹桥机场以及浦东机场。南京禄口机场每天都有直达扬州的班车。

### 班车

禄口机场→仪征→扬州

发车时间：10:00、11:00、12:00、13:00、14:00、15:00、16:00、17:00、18:00、19:30、20:30、22:30。禄口机场到大厅出口处发车，途径仪征，票价 60 元/人。

扬州→仪征→禄口机场

发车时间：6:00、7:00、8:00、9:30、11:00、12:10、14:30、16:00、17:10。汶河北路 79 号，天地大酒店门口处发车，途径仪征，终点站禄口机场出发厅入口处。票价 66 元/人。

>>更多火车时刻信息

### 火车

扬州火车站位于扬州城西郊文昌西路，公交 22 路、26 路、26 路（晚）可达。扬州目前有到北京的直达特快列车（车程 10 小时）和到上海、汉口、西安、广州、深圳、温州的列车，从南京到扬州的列车班次较多。

### 欣欣小贴士

上海—扬州间的火车需绕行南京，耗时较久。来自上海、苏州等方向的游客可以先乘火车到镇江，再在镇江转乘汽车到扬州，或者直接乘坐汽车前往。

### 水运

扬州瓜州渡口与镇江之间有汽渡往返，可以搭载行人。虽然通过镇扬大桥过江更加迅速舒适，但横渡长江的感觉还是相当不错的。

扬州市里可乘 16 路汽车去渡口，汽渡 24 小时不间断，白天间隔 10 多分钟一班，晚上间隔较长。票价为 3 元。

### 汽车

>>更多汽车时刻信息

扬州共有三个汽车站，分别是汽车西站、汽车东站以及城北客运总站。

汽车西站又称为汽车客运站，从苏南和扬州以西的城市始发的客车在扬州汽车西站停靠。而扬州以东的城市始发的客车则在扬州汽车东站停靠。扬州城北客运总站是 2011 年才开始运行的，该站主要运营经扬子江北路以北的省际、市际或县际的班车。

扬州西站离火车站有一定距离，可以在扬州西站坐 22 路车直达火车站。

汽车西站途径公交

汽车西站（公交四公司）：8 路（晚）、12 路、16 路、18 路、19 路、20 路（晚）、20 路、22 路、31 路、33 路、33 路（晚）、36 路、38 路、51 路（晚）、61 路、66 路。

汽车西站（南）：201 路、203 路、206 路、208 路、209 路、212 路、扬州-江都、扬州-十二圩。

汽车东站途径公交 汽车东站：12 路、19 路、25 路、26 路、44 路、101 路、205 路、210 路、212 路、扬州-江都

### 自驾

北京方向走京沪高速公路到扬州出口下。

上海方向走沪宁高速到镇江境内走润扬大桥过江，再走宁通高速即到扬州。或走沪宁高速，过无锡后转入京沪高速到扬州出口下，过砖桥收费站，从“扬州东”指示路口下高速后，进入扬州市区。

南京方向来走宁通高速，到“扬州西”指示路口下高速，进入扬州市区。

## 内部交通

### 公交车

扬州市内公交车多为无人售票车，票价 1 元，空调车 2 元。

市中心的文昌阁是公交线路最密集的地带，基本上可通达全市各处。如果找不到直达目的地的公交车，可选择任何一部到文昌阁的车换乘。

### 欣欣小贴士

南京和扬州的公交卡在两地都通用，但是南京交通卡不能在扬州充值，同样扬州的交通卡也无法在南京充值。

### 扬州旅游常用公交

62 路：瘦西湖 → 蓝天大厦 → 文昌阁 → 仙鹤寺 → 苏北医院 → 双虹桥 → 扬大农学院 → 宝带宾馆(宝带新村) → 石油城 → 邗江公安局 → 邗江民政局 → 邗江人才市场 → 保集半岛 → 天和国际花园 → 云塘 → 银桥 → 绿扬新苑 → 大刘庄 → 京华城路 → 万豪西花苑 → 沿河村 → 火车站南 → 京沪高速管理处 → 苏北医院分院 → 西蒋巷 → 南庄 → 陶塘 → 家禽研究所 → 训考场 → 加州庄园 → 杨庙客运站

旅游专线：鉴真图书馆 → 大明寺 → 观音山 → 宋夹城遗址公园 → 五亭桥 → 迎宾馆 → 瘦西湖 → 史公祠 → 个园 → 莱茵苑小区(工艺美术馆) → 东关古渡 → 吴道台宅第 → 跃进桥 → 卢氏老宅(1912 街区) → 何园 → 七二三所 → 渡江桥 → 育才小学 → 苏北医院 → 双虹桥 → 扬州大学 → 砚池小区 → 曙光新苑 → 江阳学院 → 南宝带小区 → 扬州大剧院 → 天乐港 → 邗江区政府 → 扬子妇科医院(邗江行政中心) → 汽车西站

### 出租车

大多为桑塔纳和富康，起步价 2.4 公里 7 元外加 1 元燃油附加费，超过 2.4 公里每公里单价 1.6 元；夜间(11 时到 6 时)起步价为 2.4 公里 8 元，单价不变。超过 5 公里单价 2.4 元。扬州城市面积不大，在市区内打的一般在 15 元之内都可到达。



# 景点

## 瘦西湖

成人票（旺季） 90元 成人票（淡季7、8月） 60元 欣欣小贴士：淡季为1月、2月、7月、8月。

划船费用 电动船 35元/小时；脚踏船 25元/小时；手划船 20元/小时租船押金 50元。

开放时间 7:30~17:15

### 交通

#### 市内交通

途径公交 4路、4路（晚）、5路、6路、15路、17路、23路（晚）、27路、29路、29路（晚）、37路、51路（晚）、61路、62路、103路。

#### 乘车路线

1. 上海出发：上海火车站乘开往镇江的火车，或者在虹桥路211号徐家汇客运站搭乘交通大宇的大巴前往扬州，车程3-4小时。建议来自上海、苏州等方向的游客可选择先乘火车到镇江，在转乘汽车到扬州。
2. 杭州出发：杭州汽车北站乘快客到扬州，或者乘坐T786/T787到扬州，然后换乘扬州到景区的交通或乘坐的士。
3. 南京出发：南京汽车东站乘汽车到扬州，或者乘火车到扬州，然后换乘扬州到景区的交通或乘坐的士。



[返回目录](#)

## 二十四桥

“二十四桥”出自唐代著名诗人杜牧的诗句“青山隐隐水迢迢，秋尽江南草未凋；二十四桥明月夜，玉人何处教吹箫”。

扬州人心目中的二十四桥由落帆栈道、单孔拱桥、九曲桥及吹箫亭组合而成，中间的玉带状拱桥长 24 米，宽 2.4 米，桥上下两侧各有 24 个台阶，围以 24 根白玉栏杆 24 块栏板。



图片来源：欣欣会员—dufei

## 小金山

小金山是瘦西湖中最大的岛屿，也是湖上建筑最密集的地方。风亭、吹台、琴室、木樨书屋、棋室、月观，全都集中在这里。关于“小金山”的名字，还有着一段来历：说是有一回扬州和镇江的两个和尚闲聊，镇江和尚说：“青山也厌扬州俗，多少峰峦不过江。”扬州的当然不同意这种说法，于是两人就下棋打赌。结果扬州的和尚棋高一着，此景定名“小金山”，并在庭中挂了这样一副对联：“弹指皆空，玉局可曾留带去；如拳不大，金山也肯过江来。”只用了一个“小”字，就把镇江的“金山”引渡过来了。



图片来源：欣欣会员—dingqf

## 白塔

扬州的白塔高 27.5 米，下面是束腰须弥塔座，八面四角，每面三龕，龕内雕刻着十二生肖像。和北海白塔的厚重稳健不同，扬州白塔比例匀称，玉立亭亭，和身边的五亭桥相映成趣。

## 徐园

徐园是辛亥革命时期军阀徐宝山的祠堂。园中听鹂馆取名来自“两只黄鹂鸣翠柳，一行白鹭上青天”的诗意。馆内的楠木罩隔，是扬州现存罩隔中的精品。听鹂馆门前的这两大口铁镬，是 1500 多年前的镇水神器。徐园中有一馆、一榭、一亭，外有曲水，内有池塘，花木竹石，恰到好处，充分体现了江南园林的精巧雅致。

## 月观

扬州是“中国的月亮城”，赏月的地方也多，“月观”就是其中之一。“月观”坐西朝东，前临开阔的湖面，每当皓月东升，凭栏而立，天上水中的两个月亮交相辉映，我们就能体会到这“月来满地水，云起一天山”的美妙意境。人们常说“月色如水”，在这里，月光和湖水相溶，云影和山影相连。这副由郑板桥撰写的对联恰到好处描绘出了月观这独一无二的迷人月夜。

## 五亭桥

五亭桥建造在瘦西湖上，好像湖的一根腰带。桥上建有五座亭子，故名五亭桥。这座很具特色的美丽的桥，已经成为扬州风景线的一个标志。五亭桥有 15 个桥洞，十五月圆之夜，每洞各衔一月，15 个圆月倒悬水中，争相辉映，泛舟穿插洞间，别具情趣。

## 卷石洞天

此景以精巧的叠石取胜，充分表现了古时人们称誉的“扬州以名园胜，名园以叠石胜”的风格。

景区由东部的水庭、中部的山庭与东北部的平庭等几部分组成，有十个景点：石屏鹤舞、双木夹镜、泉源石壁、高山流水、曲院花影、松壑云卷、飞泉鸣琴、八方致爽、红楼夕照、瑶台枕流。园之西与“西园曲水”一景通连。

## 宋夹城河湿地公园

宋夹城河湿地公园是一个既有湿地风韵，又融合瘦西湖风光，渗透扬州历史又不失时代感的湿地公园。

公园由农家小憩、世外桃源、曲水流翠、夹城寻遗、笔架野趣、林中小屋、水中漫步、都市闲情、垂钓佳处、戏水融情等十个景点组成。闲庭信步其间，怡情逸致油然而升。

## 石壁流淙

石壁流淙是瘦西湖二十四景之一，坐落于瘦西湖万花园北面区域，并由北至南连接静香书屋、二十四桥、白塔晴云、五亭桥等景点，形成“两岸花柳全依水，一路楼台直到山”绵延不断的湖上风景线。

## 长堤春柳

“长堤春柳”是扬州二十四景之一。

瘦西湖入口处至小金山的一条长堤遍栽天桃绿柳，每当春色撩人的季节，依依柳色映衬一片姹紫嫣红，灿若云锦，使人留连。

## 钓鱼台

深入湖心的钓鱼台，原来是演奏丝竹乐器的地方。

相传当年的乾隆皇帝逛到这儿，不知怎么的就来了钓鱼的兴趣。于是立即有人送上了鱼杆。

可是瘦西湖里的鱼却偏偏不听话，平日里一呼百应的乾隆皇帝钓了半天，就是没有一条鱼上钩。

这下陪同的扬州盐商着急了，当即悄悄选了几个水性好的水手带着活鱼潜到水下。

举着荷叶，靠荷茎来换气。上面的乾隆鱼杆一落，下面的活龙鱼就被挂上了钩。这下乾隆爷自然是龙心大悦了。

## 望春楼

望春楼完全是江南园林的风格。建筑规模从属于熙春台，色调显得清心淡雅，体现了南方之秀。

望春楼下层南北两间分别为水院、山庭，将山水景色引入室内。卸去楼上的门窗就变成了露台，是中秋赏月的好地方。



图片来源：欣欣会员—dingqf

## 熙春台

熙春台是二十四桥景区的主体建筑。它与小金山遥遥相对，处在湖面的转折处。这里也是扬州“二十四景”之一的“春台明月”。

“熙春”一词出自老子的‘众人熙熙，如登春台’。意指熙春台前人来人往摩肩接踵的繁华场面。熙春台一带的建筑风格处处体现出皇家园林富丽堂皇的宏大气派。

所有的建筑都选用了绿色的琉璃瓦朱栋、白玉的玉体金顶相映成趣。

## 万花园

万花园是瘦西湖风景名胜，最佳赏园时间为4月中旬至5月初。踏进万花园，展眼尽是大大小小的花木圃，就连道旁岸边、屋前宅后都插植花木苗。

木本的、草本的、爬藤类的、阴生植物、立植、盆栽各具形态，枝叶摇曳生姿，秀色宜人。

## 个园



图片来源：欣欣会员—tehuifei

个园虽不大，但处处体现出造园者的匠心独具，最值得一提的是个园的叠石艺术，采用分峰用石的手法，运用不同石料堆叠而成“春、夏、秋、冬”四景。四季假山各具特色，表达出“春景艳冶而如笑，夏山苍翠而如滴，秋山明净而如妆，冬景惨淡而如睡”和“春山宜游，夏山宜看，秋山宜登，冬山宜居”的诗情画意。个园旨趣新颖，结构严密，是中国园林的孤例，也是扬州最富盛名的园景之一。

### 门票

成人票（淡季） 30 元

成人票（旺季 3~5 月） 45 元

成人票（旺季 9~11 月） 45 元

欣欣小贴士

淡季为 1 月、2 月、6 月、7 月、8 月、12 月。

开放时间 7:30~17:15

### 交通

市内交通

乘坐公交 61 路至个园站下，或者乘坐 8 路、8 路（晚）至妇幼保健院站下。

自驾路线

1. 上海出发：沿江高速 → 江阴大桥 → 扬州
2. 杭州出发：沪杭高速 → 乍嘉苏高速 → 沿江高速 → 江阴大桥 → 扬州

## 何园



图片来源：欣欣会员—tehuifei

何园原名“寄啸山庄”，园主何芷舠于光绪九年归稳扬州后，将自宅筑成园林并以陶渊明“倚南窗以寄傲”，“登东皋以舒啸”命名。何园建筑布局由园居、东西花园、片石山房组成，环环相扣，中国私家园林的建筑审美和居游功能在此达到高度和谐与极至完美。楼是何园建筑艺术的最大特色，串楼复廊逶迤曲折，延伸不断，构成园林建筑四通八达之利与回环变化之美，在中国园林中绝无仅有，被业内专家称为中国立交桥的雏形。

### 门票

成人票（淡季） 30 元

成人票（旺季 3~5 月） 45 元

成人票（旺季 9~11 月） 45 元

欣欣小贴士

淡季为 1 月、2 月、6 月、7 月、8 月、12 月。

何园节庆活动：

每年 4 月 18 日~5 月 18 日“烟花三月经贸旅游节”；

每年 9 月 8 日~10 月 8 日“二分明月文化节”。

开放时间 7:30~17:15

### 交通

乘坐公交 19 路、61 路或者 209 路至何园站下。

## 凤凰岛

凤凰岛旅游区位于扬州市东郊，距市区仅 10 公里，景区由“七河八岛”组成。

岛内目前的景点有：利用湖面放养野鸭、天鹅等多种水禽的“水禽园”；野生植物浓密、曲径幽深、香林花雨的“林中栈道”；古老格调、游玩行走的“跨河索桥”；登高观鸟、极目天舒的“观鸟平台”；闲情雅致、修身养性的“垂钓中心”；此外，还有“金湾大坝”、“放鸽广场”、“缤纷雕塑”、《还珠格格Ⅲ》外景基地等错落分散的大小欣赏景点。

### 门票

成人票（旺季 3~6 月、9~12 月）45 元

## 欣欣小贴士

景区内自行车可供租赁，价格在 10 元/小时左右。除此外还有环保电瓶车，3 元/人次。

### 交通

可以先乘坐公交 26 路（晚）、33 路、35 路、45 路、66 路至文昌苑站下，再转乘 10 路直至凤凰岛站下。

## 扬州八怪纪念馆

扬州八怪包括：郑燮、罗聘、黄慎、李方膺、高翔、金农、李鱓、汪士慎，他们是清代活跃在扬州画坛上的一批具有创新精神的画家。

扬州八怪纪念馆是宣传和弘扬扬州八怪艺术成就的专业纪念馆。

展厅中陈列有“八怪”书画，供游客品鉴。另辟金农寄居室复原陈列，展现“八怪”书画创作生活的历史氛围。

门票 15 元，学生凭学生证则半票，70 岁以上老人免票。

交通 乘坐公交 4 路、5 路、6 路、15 路、17 路、20 路、23 路、27 路、29 路、30 路、37 路、51 路（晚）、62 路、103 路或者润扬城际旅游公交至蓝天大厦站下。

## 大明寺



图片来源：欣欣会员—dufei

古城扬州北郊，蜀冈如卧龙般蜿蜒绵亘。名扬四海的千年古刹大明寺，就雄踞在蜀冈中峰之上。大明寺及其附属建筑，因其集佛教庙宇、文物古迹和园林风光于一体而历代享有盛名，是一处历史文化内涵十分丰富的民族文化宝藏。

### 门票

淡季（12 月~2 月，7 月、8 月）30 元，旺季（3 月~6 月，9 月~11 月）45 元，登塔 10 元，撞钟 5 元。

开放时间 8:00~17:30

### 交通

途径公交 5 路、25 路。

### 注意事项

在寺院游览时，应称僧人为“师”、“法师”，尊称主持僧人为“长老”、“方丈”、“禅师”；喇嘛庙中的僧人称为“喇嘛”；忌直呼“和尚”、“出家人”。

与僧人见面，常见的行礼方式为双手合十或单手竖掌于胸前，微微低头；忌握手、拥抱、触摸僧人头部等不当行为。与僧人交谈，不应提及杀戮、婚配之事，或食用腥荤之言，以免引起僧人反感。在寺院内不应大声喧哗；禁止吸烟、摸佛像、翻经书、敲钟鼓等；僧人随身佩带的宗教器物不得随便伸手抚摸；如遇佛事活动应静立默视或悄然离开。



## 汪氏小苑

汪氏小苑是今存扬州大住宅中最为完整的清末民初盐商住宅之一。住宅庭院比例均衡，通风采光充足，纵横互联互通，内外分合自如，是扬州大宅门传统格局形式之一。庭园玲珑精巧，厅前屋后辟“可栖”、“小苑春深”、“晨曦”小苑，使住宅小苑揉为一体，曲折多变。

装修雕琢精湛，木雕、砖雕、石雕与装修、墙面、地面巧妙结合，交相辉映。取材珍贵，有汉白玉、金丝楠木、红木、柏木等；技法多样，有阴刻、平、浅、深浮雕、单面、双面透雕；题材丰富，有几何图案、飞禽走兽、花鸟鱼虫、人物山水、寓意深刻，吉祥如意。

文史蕴含深厚：门楣、石额、匾额、楹联包含书法“楷、隶、行、草、篆”，出自名家佳作，用典精巧，耐人寻味，且与小苑内环境融为一体，相映成趣。鲜为人知秘闻：苑内有暗门、暗室、暗壁、暗阁、暗藏宝洞、地下室等。

**门票** 旺季 35 元，淡季 25 元

**开放时间** 8:00~17:30

### 交通

乘坐公交 4 路、12 路、26 路、32 路、33 路或者 66 路至琼花观站下。

## 吴道台宅第

吴道台宅第被扬州人称为“九十九间半”，是江苏省规模最大的浙派建筑群，建于光绪三十年，记老屋百余间，被誉为江南三大豪宅之一。

现存建筑有大门厅、测海楼、小洋楼、观音堂、大仙堂、爱日轩、轿厅、仪门、照壁等组成。整个吴道台宅第融入了中国古典建筑与西洋古典建筑的特色；吴道台宅第展现了中国古典文化与旧时官府文化的精髓，是不可多见古典建筑之一。

**门票** 旺季（3 月~11 月）30 元/人，淡季（1 月~12 月）20 元/人。

**开放时间** 8:00~17:30

### 交通

乘坐公交 25 路、26 路、4 路、61 路或者 66 路至第一人民医院站下。

## 茱萸湾

茱萸湾风景名胜是一座融自然风光、人文景观、花卉、植物动物观赏和现代游乐为一体的半岛生态型动植物园。

景区内建有华东地区一流动物散养观赏区，分别有猛兽区、食草动物区、宠物区、猴岛、水禽鱼类观赏区、鹤生态园、海狮表演馆、猛兽表演馆等。

其园坐山造势、小桥流水、植物点缀，合理配置植物品种，自然朴素，山林野趣，游客可零距离与动物接触。

环岛还建有 8 千米的运河风光带，有季节特征明显的植物林带及各类花卉观赏园。茱萸湾春有茱萸、春梅、桃花、樱花、牡丹、芍药、琼花，夏有荷花、紫薇、月季，秋有桂花、红枫，冬有腊梅等各季花卉。

**门票** 成人票 45 元，学生票 35 元

**交通** 乘坐公交 32 路至茱萸湾公园站下。

## 双东历史街区

东关街是扬州城里最具有代表性的一条历史老街。东关街拥有比较完整的明清建筑群及“鱼骨状”街巷体系，保持和沿袭了明清时期的传统风貌特色。街内现有 50 多处名人故居、盐商大宅、寺庙园林、古树老井等重要历史遗存，其中国家级文保单位 2 处，省级文保单位 2 处，市级文保单位 21 处。这种河（运河）、城（城门）、街（东关街）多元而充满活力的空间格局，体现了江南运河城市的独有风韵。

### 交通

乘坐公交 8 路至史公祠站下。

### 游览路线

东关街 → 逸圃 → 东关街 → 五谷巷 → 李长乐故居 → 长乐客栈主通道 → 斗鸡场 → 壶园东侧通道 → 壶园 → 华氏园 → 长乐客栈 → 胡仲涵故居 → 武当行宫 → 花局里

## 唐城遗址

唐城遗址景区设于瘦西湖风景区内，冈峦起伏，山水相连。主要建筑为仿唐式建筑，有唐城平桥、唐式城墙、延和阁展厅以及唐式回廊等，建筑面积约 1000 平方米。

现辟有“明月扬州”主题陈列馆、崔致远史料陈列馆、江苏历史文化遗产保护成果展扬州展馆，以及唐代扬州文化艺术、对外交往展四个展馆，展览面积约 600 平方米，藏有石刻、城砖、陶器、瓷器、铜器、木器及字画等各类文物藏品 300 余件。

**门票** 成人票 25 元，学生票 12 元

**开放时间** 8:00~17:00 (冬季 16:30)

**交通** 乘坐公交 17 路、27 路、29 路或者 210 路至友谊广场站下。

## 扬州宝应湖国家湿地公园

扬州宝应湖国家湿地公园旨在保护完好的原生态环境，围绕水、绿、野、趣四大主题，融合厚重的运河文化和独特的里下河风情，着重发展特色旅游项目，丰富人文内涵和湖荡景观。

宝应湖湿地公园着力建成集湖荡观光、休闲度假、民俗采风、素质教育、野营拓展等多功能于一体的生态旅游度假区，打造成苏中独有、全国少有的人和自然和谐相融的生态园。

**门票** 50 元

**开放时间** 8:00~17:30

### 交通

#### 自驾路线

1. 上海方向：沪嘉高速→沿江高速→京沪高速→京沪高速→宝应出口下→右拐宝应大道→至东阳路左拐南行→至南园路→上运河大堤右→至运河大桥→至机场路左拐南行→至正润路右拐西行即达白鹿岛自驾游基地。
2. 南京方向：二桥→宁连高速→扬溧→京沪高速→京沪高速→宝应出口下→右拐宝应大道→至东阳路左拐南行→至南园路→上运河大堤右→至运河大桥→至机场路左拐南行→至正润路右拐西行即达白鹿岛自驾游基地。

## 红山体育公园



红山体育公园依托独特的山坡、森林、水库资源，因地生势，借物造景。围绕“健身、运动、励志、益智、养心”主题，着力打造融户外康体运动和生态休闲于一体的体育主题公园，形成“3 1”复合型立体式项目，包括三种户外运动项目：空中飞（双人动力滑翔伞）地上跑（马术、卡丁车、环湖自行车、镗战、射箭等）水上游（汽艇、电瓶船、水上步行球、垂钓等），以及一项休闲度假方式：林间度假木屋。

### 门票

175 排量卡丁车票 60 元 马术训练场（两圈） 60 元

冲锋舟（8 人） 160 元 镗战（1 小时） 60 元

**开放时间** 周一到周五 9:00~17:30；周末与节假日 8:30~17:30

### 交通

#### 自驾路线

1. 南京方向：过二桥，沿雍六高速进入宁通高速行驶，过十五里墩收费站后扬州工业园出口下高速，往枣林湾生态园方向行驶即可，路边均有指路牌指示。
2. 上海方向：沿沪宁高速行驶，往镇江方向过润扬大桥，在枣林湾生态园出口下高速，往枣林湾生态园方向行驶即可，路边有指路牌。
3. 合肥方向：沿合宁高速行驶，从出口离开雍六高速进入宁通高速行驶，过十五里墩收费站后扬州工业园出口下高速，往枣林湾生态园方向行驶即可，路边均有指路牌指示。

## 竹西公园

竹溪公园占地 80 余亩，主张地偏为胜、景列随机。

四时听泉、荷月赏莲，中秋品桂、雪霁寻梅，竹溪公园成为什邡一大胜景。

除自然之景之外，还有楹联可赏，楹联虽均今人所作，但对仗工整，意趣雅致，与园中景物相辅相成。

**门票** 20 元

**交通** 乘坐 8 路、30 路或者 44 路至竹西公园下。

## 瓜洲古渡

“泗水流，汴水流，流到瓜洲古渡头”。千年古渡，胜境犹存，唐代高僧鉴真从这里起航东渡日本，康乾二帝及历代诗人墨客途经瓜洲，留下了许多脍炙人口的诗篇。

民间传说杜十娘怒沉百宝箱的故事就发生在这里。古渡遗址、御碑亭、沉箱亭已成为中外宾客寻幽探古的佳处。

现在景区有银岭塔、锦春园、映影池、园中园、“瓜洲古渡”碑、牌楼、沉箱亭、观潮亭、游泳池等景点。

**门票** 成人票 15 元

**交通** 乘坐公交 14 路或者 34 路至瓜洲古渡站下。



## 冶春园



颇有特色的小园，冶春即冶游，男女在春天里外出游玩叫冶春。

此园选址好，漫步曲径之上，左为湖水，右为山丘。这山，虽然是一段丘阜，只因园筑其下，看似山，实非山也，可见当初构园者的构思精妙。

### 交通

乘坐公交 4 路、5 路、6 路、15 路、17 路、20 路、23 路、

## 汉陵苑

汉陵苑，又名汉广陵王墓博物馆。

本馆地形起伏、林木葱郁、建筑浑厚，是一座融文物与园林为一体，反映扬州汉代文化、经济的人文景观。

苑中展出了西汉第一代广陵王刘胥及王后的墓葬，属帝王级的“黄肠题凑”式木椁墓，规模宏大，结构严谨，是全国罕见的大型墓葬之一，距今已有两千多年的历史。

### 门票

成人票 30 元，学生票 15 元  
开放时间 8:00~17:30

**交通** 乘坐公交 5 路或者 25 路至汉广陵王墓站下。

## 史公祠

史公祠位于扬州梅花岭畔，史可法路南端，内建明代史可法的衣冠墓。

墓地内银杏蔚秀，腊梅交柯，正中立表石墓碑，上镌“明督师兵部尚书兼东阁大学士史可法之墓”。

碑后墓台上有墓冢，封土高 16 米。

进入庭院，首先映入眼帘的是悬挂在史可法墓前上的一副楹联：“数点梅花亡国泪，二分明月故臣心”，是由清代文人张尔所撰。

**门票** 15 元

**开放时间** 8:30~17:30

**交通** 乘坐公交 30 路或者 61 路至史公祠站下。

## 古运河

古运河扬州段是整个运河中最古老的一段，从瓜洲至宝应全长 125 公里。

其中，古运河扬州城区段从瓜洲至湾头全长约 30 公里，构成著名的“扬州三湾”。

这一段运河最为古老，历史遗迹星列，人文景观众多。

### 门票

船游古运河：单程 60 元，双程 90 元，每逢整点出发，联票可游船，全程约 25 分钟。

### 开放时间

便益门码头 14:00~21:00

康山文化园码头 15:00~21:00

### 交通

乘坐公交 25 路、44 路、45 路或者 210 路至便益门站下，再步行至便益门码头。乘坐公交 19 路、61 路或者 209 路至何园站下，再步行至康山文化园码头。

## 高旻寺

与镇江金山寺、常州天宁寺、宁波天童寺全称我国佛教禅宗的四大丛林。不仅在国内享有盛名，而且影响远及东南亚各国。

**交通** 乘坐 37 路公交至高旻寺站下；或者乘坐 18 路、34 路至柴圩村站下，再步行至高旻寺。

## 二分明月楼

天下三分明月夜，二分无赖是扬州，二分明月楼便是凝这句诗意所筑。园内各式各样多姿多彩的月亮桥、月亮门、月亮窗，使这座小巧玲珑的园林紧扣一个“月”字，给人领略不尽的月光月色月姿月影月情月意。

**门票** 12 元

**交通** 乘坐公交 2 路、8 路至绿扬旅社站下。



## 朱自清故居

朱自清故居是扬州典型的民居“三合院”建筑。故居内保留了大量朱自清生前遗物，是历史街区值得一观的景点。

**门票** 10 元

**交通** 乘坐公交 4 路、12 路、26 路、26 路（晚）、32 路、33 路、66 路、66 路（晚）至琼花观站下。

## 扬州住宿

扬州的宾馆，招待所星罗棋布，一些老旅社还对外营业，很有味道。此外，扬州还有最受青年旅客朋友们喜爱的青年旅社，性价比很高，还可以结交同样爱好旅游的朋友。淡季的价格要比旺季便宜。淡季可以选择住在市中心文昌阁附近，去哪里都很方便。

### 瘦西湖附近

#### 扬州迎宾馆



简介：宾馆位于静谧的瘦西湖畔，紧邻市中心文昌商圈，距离火车站、润扬长江大桥均约 20 分钟车程。距离文昌阁 2 公里，乘坐 5 路公交车至瘦西湖站下车即到。

顾客点评：位置极好。卫生间太小。床很舒服。感觉还好。不算贵。

欣欣价：638 元起

>> 立即预定

顾客点评：装修比较新，环境很好，有游泳池可以游泳...更多

#### 扬州净香苑宾馆



简介：宾馆地处国家重点名胜扬州蜀岗 4A 级旅游风景区-----瘦西湖畔，既在风景区又在市区。距离文昌阁 2 公里，步行 15 分钟即可到达酒店；乘坐出租车 8 元即可到达酒店。

顾客点评：环境很好，在疗养院里面，特别安静，房间卫生十分好，让人用着十分放心。

欣欣价：150 元起

>> 立即预定

顾客点评：东西都比较旧了，不过倒是挺安静的，这点我很满意...更多

#### 扬州瘦西湖温泉度假村



简介：度假村处于国家重点名胜扬州蜀岗 4A 级旅游风景区-----瘦西湖畔，既在风景区又在市区，交通便利，购物方便，距离文昌阁仅一公里，步行 15 分钟到达酒店。

顾客点评：整体来说还是不错的，就是刚进房间时味道太浓，温泉泡得很舒服，下次有机会肯定还去。

欣欣价：450 元起

>> 立即预定

顾客点评：服务周到，态度诚恳、温泉景观宜人、温泉餐饮方便...更多

#### 如家快捷酒店（瘦西湖店）



简介：酒店（瘦西湖店）位于瘦西湖风景区，交通方便，距长途汽车站约 6 公里，距火车站 12.5 公里，多条公交线路可直达酒店，酒店周围商场、大型超市、餐饮、娱乐、银行、医院等配套设施齐全。

顾客点评：酒店离景点很近，环境服务都很好。下次去玩我会再去的。

欣欣价：132 元起

>> 立即预定

顾客点评：在这家酒店入住让人感觉心旷神怡，宾至如归，非常满意...更多

## 扬州火车站附近

### 扬州金都汇酒店公寓



简介：公寓是集温馨舒适，租期灵活于一体的现代化公寓，为国内外朋友来扬商务、旅游、探亲及就医提供家庭式的短期租住服务。距离金都汇公寓 4 公里，乘 26 路.01 路到鹤台广场站下。

顾客点评：很舒适的酒店公寓哦，有家的感觉，就是不大好找。电梯转的比较多。

欣欣价：128 元起 >>立即预定

顾客点评：环境不错啊，老板人也很好。很有家的感觉...更多

### 扬州金陵大饭店



简介：饭店位于扬州市政府重点规划的西区 CBD 中心位置，地处文昌西路、邗江大道交汇处西北侧，紧邻扬州市景观广场来鹤台广场。

顾客点评：酒店环境不错，交通挺方便的，就是价格偏高，如有优惠再多一点点就更好了。谢！

欣欣价：688 元起 >>立即预定

顾客点评：很好 已经不是第一次入住了 服务一如既往...更多

### 扬州辰源宾馆



简介：宾馆座落于中国历史文化名城——扬州西区望月路 273 号，是扬州经济型宾馆中最新跃起的炫亮新星。距离文昌阁 1 公里，乘坐公交车 27 路、31 路直达酒店门口。

顾客点评：交通便捷，生活方便，房间面积较大，但靠近马路，有点吵，设施有点陈旧！

欣欣价：148 元起 >>立即预定

顾客点评：还是挺好的，就是房间的隔音效果不好...更多

### 扬州会议中心



简介：会议中心坐落在扬州市新城西区中心明月湖畔，毗邻扬州国展中心。距离扬州火车站 3 公里，乘坐出租车约 3 分钟约 8 元即到酒店。

顾客点评：虽然位置有些偏，在开发区但酒店环境还是很好的，房间安静、干净，服务也很周到。

欣欣价：318 元起 >>立即预定

顾客点评：好评！安静卫生，宽敞明亮，下次仍是首选...更多

## 扬州个园附近

### 扬州长乐客栈酒店



简介：酒店位于扬州市保存最完好、规模最大的“双东”历史街区之中。“双东”历史街区是古城扬州闪亮的城市名片，长乐客栈（酒店）无疑是“名片”中的点睛之笔。

顾客点评：有故事的酒店，古今的融合做的非常好。置身雅静深幽的古宅，心也随之沉静下来。

欣欣价：598元起 >>立即预定

顾客点评：有特色的地方。可以尝试下，还不错的。停车什么的很不方便...更多

### 扬州萃园城市酒店



简介：酒店是扬州首家个性化酒店的倡导者，其“家外之家”式的经营理念，吸引着一批又一批的中外游客，院内亭台楼阁小桥流水，绿树成荫，是居家旅游休息的首选。

顾客点评：园林式酒店.环境优雅安静.卫生干净.值得一住.服务员态度非常到位.下次再来还会住萃园.

欣欣价：238元起 >>立即预定

顾客点评：还行，离茶社近，环境不错，就是装修有点老...更多

### 汉庭酒店连锁（文昌阁店）



简介：北靠瘦西湖，东近古运河风光带，地处市中心，文昌广场、时代广场、金鹰国际购物中心近在咫尺。距离文昌阁0公里，步行约3分钟到达酒店。

顾客点评：环境好 窗户明亮 又安静 设施齐全 完好 Itv很方便 很不错。

欣欣价：211元起 >>立即预定

顾客点评：不错，方便，服务周到，可以满足大多数人需要...更多

### 扬州红杉树酒店



简介：酒店位于扬州人气最旺的文昌商圈中心地带，环境幽雅，闹中取静。距离汽车西站3公里，乘坐12路至世纪联华下 然后步行约3分钟到达酒店。

顾客点评：酒店太旧了，设施差了点，服务员态度不错，逛文昌阁很方便！

欣欣价：196元起 >>立即预定

顾客点评：挺干净的，而且特别方便。出去玩什么的就在附近...更多

>>更多酒店预订信息

## 扬州美食

扬州是中国四大菜系之一淮扬菜系的发源地。康熙、乾隆皇帝将淮扬菜水平带到了极高的高度，堪称人间至味。淮扬菜：淮扬菜自古与川、鲁、粤菜并称为四大菜系，注重本味、讲究火工、擅长炖焖，口味清淡鲜美、甜咸适中。所以扬州可称得上吃货们的天堂了。

### 拆烩鲢鱼头

拆烩鲢鱼头是中国菜系苏菜菜系中很有特色的菜式之一，拆烩鲢鱼头以鲢鱼头为主要材料，烹饪以烩菜为主，口味属于咸鲜味。口感：皮糯粘腻滑，鱼肉肥嫩，汤汁稠浓，口味鲜美，营养丰富。



### 扒烧整猪头

扒烧整猪头属于淮扬菜系，是将新鲜的猪头去除骨头、毛，从中间切开后洗净，放入锅中加入酱油、盐、冰糖等调味品煮烂即可食用。本菜肉质烂熟，肥而不腻，香气扑鼻，是一道老少皆宜的美食。



### 大煮干丝

大煮干丝又称鸡汁煮干丝，是一道既清爽，又有营养的佳肴，其风味之美，历来被推为席上美馐，是淮阳菜系中的看家菜。原料主要为淮扬方干，刀工要求极为精细，多种佐料的鲜香味经过烹调，复合到豆腐干丝里，吃起来爽口开胃，异常珍美，百食不厌。



### 扬州十大名点

三丁包子、千层油糕、双麻酥饼、翡翠烧卖、干菜包、野菜包、糯米烧卖、蟹黄蒸饺、车螯烧卖、鸡丝卷子。

### 十佳风味小吃

笋肉锅贴、扬州饼、蟹壳黄、鸡蛋火烧、咸锅饼、萝卜酥饼、鸡丝卷子、三鲜锅饼、桂花糖藕粥、三色油饺。

### 十佳特色小吃

四喜汤团、生肉藕夹、豆腐卷、笋肉小烧卖、赤豆元宵、五仁糕、葱油酥饼、黄桥烧饼、虾籽饺面、笋肉馄饨。



## 品扬州特色早茶

到了扬州，富春茶社不得不去，据说扬州人待客引以为豪的就是带客人去富春茶社吃早茶。一道道茶点精巧细致，花色众多，让人目不暇接尝不胜尝。

在富春吃茶犹如在广东吃早茶，那是一种吃早点的特殊形式，它和广式早茶区别是茶和点心同饮，而广东的早茶纯是吃早点了。扬州人有句俗语：早上皮包水，晚上水包皮，皮包水说的就是吃早茶了。

**欣欣小贴士** 富春茶社在扬州某购物中心内开了家分店，如果打的去茶社的话，要和司机说清楚是去老茶社还是新茶社。因为去老茶社的路不太好走，司机会直接载客去新茶社。

### 富春茶社

到了扬州，富春茶社不得不去。富春茶社是正宗扬州茶点公认的代表店，菜肴以清淡味雅见长，与面点配合，既独特又美味。

**特色菜** 三丁包、大煮干丝、千层油糕、翡翠烧卖

**交通** 2路、8路

**地址** 广陵区得胜桥35号

### 冶春茶社

与富春茶社齐名的老字号，有两百多年的历史，点心味佳绝，外形美观。

**特色菜** 魁龙珠、四色锅饼、蟹黄汤包、五丁包、大煮干丝

**交通** 4路、5路、6路、15路、17路、27路、29路、37路、61路、62路、103路。

**地址** 广陵区丰乐下街10号

### 掬花楼

号称华东最大的自助餐厅，主打扬州淮扬菜。在继承淮扬菜色香味的基础上，引入西餐的精致典雅、粤菜的鲜嫩爽滑等特点，实现了扬州淮扬菜与其他菜系的完美结合。

**特色菜** 三文鱼、烤羊腿、生蚝、鱼子寿司、牛排

**交通** 61路、旅游专线 **地址** 维扬区长春路118号（近瘦西湖）

## 推荐餐饮场所

世纪联华旁边巷子里的“仙港沙锅”；  
惠民西路上的蒋记香辣蟹。里面的年糕真的很入味；  
小虹桥的三鲜炒面不错，至少比蒋家桥和共和春的都好吃；  
工农东路的“小师傅混沌”、“樊川王斌混沌”；  
龙城东路的“天添鱼汤面”好吃（靠近中行）；  
机床总厂旁边的“宏宝”骨头汤面和“亲亲”家的手杆面；  
惠民西路的麻辣烫；  
新区乐陶陶的烧全鹅；  
新月小区旁的“三元小炒”；  
大观园附近的“味不同”；  
菜场的“李瞎子牛肉汤”；  
西边“金湾”吃鱼；  
长江路“友谊饭庄”家常菜  
三江百货东面有两家混沌店（杨庄混沌，姐妹混沌）；  
供电局对面“河南烤鱼馆”；  
地税局巷子里的天天小吃；  
大达饭店的蒸饺和蟹黄包；  
人民路南首“新月饭店”的腰花汤干拌面，一份腰汤一份干拌面5块；  
引江路白雪的酸菜鱼（点黑鱼），一盆鱼加一份鱼泡，还有羊排；  
三号路重庆天赐酸菜鱼；  
河西华仔烤鱼；  
东方红路皖都烤小黄鱼烤鸡翅跟软骨；  
龙城路中行对面巷子里老刘猪脚爪；  
龙城路尚汤蘑菇大碗面；  
人民路老振兴刀面馆；  
人民路庄桥馄饨、工农路庄桥馄饨；  
解放路的老山东全羊馆；  
东小区北门口（就是供电所对面），有一个卖鸡架子的；  
侯五饭店吃的水煮龙虾；  
利民桥北的胖子龙虾馆；  
双仙路中（快到中医院左拐路口处）的家无门牌的手擀面（推荐雪菜面）；  
一中东面的翠竹园早茶；  
红卫桥北手机市场后面的老鸡汤馆；  
老大车站北门正对着的一家烧风鹅。

## 扬州购物

### 扬州玉器

扬州的玉器、漆器被称为“扬州二绝”，其制作工艺考究，是送礼的佳品。扬州玉器分炉瓶、人物、花鸟、走兽、仿古、山子雕 6 个类别，品种齐全，花色繁多。现代名作有《白玉宝塔炉》、《白玉五行塔》、《聚珍图》、《百寿如意》、《大千佛国图》等，经国家评定为珍品，现收藏在中国工艺美术馆珍宝馆内。

### 毛绒玩具

扬州长毛绒玩具主要以动物为题材，其基本造型技法以圆构图、以圆取型，以形求神、以形逗人；其基本艺术手法是“拟人化”，特别要体现一种“娃娃味”。其名牌产品“系列熊猫”有百种之多，大至参加国庆 35 周年天安门广场游行的高达两米的“熊猫照相”，小至悬挂在婴儿车上的 8 厘米熊猫，都无不具有“娃娃味”的特征，令人感到亲切自然，稚气可爱。

购买地址：五亭龙玩具城，瘦西湖北门雅玩庄等

### 扬州酱菜

酱菜很多地方都有，但扬州酱菜能被列为宫廷御膳小菜，可见不同一般。酱菜以三和、四美的酱菜最为有名，菜有光泽，卤汁澄清，口味咸甜适中，特色品种有乳黄瓜、萝卜头、酱甜瓜、嫩生姜、什锦菜、宫廷龙须等。

### 牛皮糖

童年里不可或缺的记忆，更是受现代爱美女生的追捧，虽然是糖果，但不那么甜，过了吃糖的瘾还不会轻易发胖。正宗的还属绿叶牌牛皮糖，牌子久远，价格便宜，一盒十元左右。

购买地址：大型超市会稍微便宜点，像大润发，时代超市，沃尔玛等，在渡江路上就有一家绿叶牛皮糖专卖店。

### 平山/捺山绿茶

在各地的茶道中，扬州人对于茶的偏爱和独特的茶艺、茶礼，却是独树一帜。比如扬州人吃早点叫吃早茶，下午叫晚茶，点心叫茶食。品茶自然离不开上等的茶叶，扬州最好的茶当属城区西北角蜀岗所产的平山和产自于石柱山下的捺山绿茶。

### 扬州漆器

扬州漆器生产历史悠久，早在两千多年前的汉代，就饮誉海内。漆器装饰纹样大量摹刻“扬州八怪”等名人书画，更提高了扬州漆器的艺术欣赏价值。

扬州漆器按照造型和用途划分为屏风、家具、杂件三大类，以屏风、家具为主。按装饰工艺分十大类，尤以雕漆嵌玉、平磨螺钿和点螺三大类质量居全国榜首，名扬海内外。

购买地址：盐阜路上的漆器店比较集中，有兴趣的朋友可以去那边选购。

### 扬州盆景

扬州盆景亦称扬派盆景，是全国五大流派之一。扬州盆景分树桩盆景、山水盆景和水旱盆景等。特别是观叶类的松柏榆枫、瓜子黄杨等树桩盆景，可谓独树一帜。扬派盆景受扬州明清时期画风的熏陶，并受古城造园、养花传统的影响，形成了自己独特的风格。它仿效名山大川，借鉴山水名画，方寸之间，意境阔大。造型严谨而富有变化，清秀而不失壮观。“一寸三弯，功在剪扎”。品种多达五、六十种，在国内外享有盛誉。

### 扬州剪纸

扬州是我国剪纸流行最早的地区之一。隋炀帝三下扬州，广筑离宫别馆，令宫女们仿照民间剪纸，用彩锦剪为花叶，点缀枝条，挂于树上。唐代，扬州已有剪纸迎春的风俗。

## 扬州购物好去处

### 文昌商业中心

扬州最繁华的商业街在文昌路，汶河路和文昌路交汇于文昌阁，周围很热闹。金鹰国际、百盛商业大厦、大润发超市都坐落在这条街上。

### 时代广场

时代广场里的世界流行通道不得不提，里面虽然全是私人小店，但是都很有特色，店主开价虽不低，但还价余地很大。

## 扬州娱乐

扬州的休闲娱乐活动，从当地俗语中可见一斑，“早上肉包水，晚上水包肉”说的就是扬州的两大休闲娱乐活动。早上，扬州人讲究喝喝早茶，尝些美味点心，下午则要去扬州的澡堂泡个热水澡。在扬州泡澡早就成为了当地的一种风俗，澡堂内的擦背师傅功夫到家，并且凭借着“扬州三把刀”之中的剪发刀和扦脚刀，使得在扬州泡澡成为了活血解乏的休闲举动。

### 饮茶

饮茶可去福满楼、富春茶社等，历史悠久，价格公道，而且服务周到；泡澡可以去扬州浴室，那也是一家拥有百年历史的老店铺，而新兴的海天地沐浴城、华夏浴城、龙飞休闲中心等吸收了多种现代元素，洗浴种类多样。

扬州其他娱乐地点也多集中在繁华的文昌阁附近，文昌西路的蓝山咖啡、名仕咖啡以及各类酒吧是扬州年轻人中意的休闲放松场所，文昌阁南边的文昌广场、文化宫等场所在夜间也非常热闹。

### 古运河水上游览

在古运河五台山大桥至徐凝门桥短短的数公里之间有吴道台府、双瓮城遗址公园、东门遗址公园、圣心广场、扬州工业展览馆、水环境展览馆等众多景点。

购票及上船地点：便益门广场附近和康山文化园附近。

票价：单程 40 元，双程 50 元。

路线：便益门广场 - 便益门桥 - 东关古渡

时间：14：00 - 21：00

船型：小至 20 人，大至 100 人不等各类船型俱备。

### 剧场

扬州有三座大型剧场——扬州大剧院、友好会馆剧场和工人文化宫影剧院。扬州大剧院于 2000 年落成，是一座以歌舞、戏曲、音乐为主并兼有会议、放映、接待、娱乐等功能的综合性大型演出场所。

友好会馆剧场位于友好会馆内，设备高档，装璜精美，有近千个座位，舞台面积 385 平方米，配备升降乐池。

工人文化宫影剧院位于工人文化宫内，是扬州市区规模最大的影剧院。建筑面积 1067 平方米，有门厅、宣传画廊等设施。

## 文化活动

### 大明寺除夕撞钟活动

大明寺新年撞钟活动从 1980 年开始举办，已经逐渐成为扬州的城市品牌性活动，也成为扬城百姓广泛参与的活动。

活动期间，游客不仅可以参加盛大的法会，还可以观赏到文娱演出、瞻仰难得一见的“舍利子”，更可以亲自参与撞钟迎接新年的到来。

时间：12 月 31 日—次年 1 月 1 日

地点：扬州大明寺

### 扬州旅游节庆活动：(秋) 世界运河名城博览会

自 2007 年开始，扬州每年 9 月 25 日—9 月 28 日举行世界运河名城博览会。

“运博会”邀请世界运河名城的市长、专家学者来扬州相聚，共同探讨运河遗产的保护、运河名城间的交流和合作。

运博会期间，固定举办的活动有嘉宾水上入城式、大型晚会、开幕式暨运河名城交流论坛、“世界运河城市记忆”图片展、古运河花船巡游、各类市民活动等多项活动。

运博会已经成为一个开放性、国际性、创新性和文化品位高的全球运河城市峰会，成为扬州重要的节庆品牌和闪亮的城市名片。

时间：每年 9 月 25 日-9 月 28 日

地点：扬州市



图片来源：欣欣会员—dingqf

### 扬州旅游节庆活动：(夏) 扬州打响“扬州的夏日”旅游品牌

以朱自清名篇《扬州的夏日》为卖点，在 7-8 月份开展系列活动。

活动期间，举办征文比赛、“扬州的夏夜”、啤酒节、露天电影、各类地方曲艺表演等丰富多彩的活动。

游客可在观美景、尝美食、购精品、赏曲艺的同时，亲身体验一回朱自清笔下的“扬州的夏日”。

时间：7 月-8 月

地点：扬州市

## 旅游贴士

1、扬州的特色服务业“三把刀”（厨刀、修脚刀、理发刀）很有名。

2、来到扬州，理个发、泡个澡、修个脚，然后再去尝一下扬州有名的淮扬大菜，真是到扬州旅游的一大享受。

“陆琴脚艺”和“苏扬足部护理”是扬州的两个著名品牌，开了很多连锁店，创业者均为全国女劳模，修脚的手艺十分精湛。

2、扬州的公交车很早就结束运营了，最晚的末班车是 18:35，而且很多公交线路来回不在同一线路上，所以，在乘坐时一定要看清楚公交站牌。

3、扬州的市容面貌和交通还有待改进，深深陶醉于古诗词美丽描绘中的游客可要有思想准备哦，不过就是这个城市最真实的一面。

4、10 点以后早茶基本就结束了，国营茶社 1 点以后也不怎么营业了，所以要吃扬州著名的早茶得赶早。当然午饭、晚饭也有点菜可吃，但一些名点可能就没了。

5、从上海乘坐火车的朋友要注意了，从上海到扬州乘火车需费时很久，可考虑在镇江转乘汽车。

6、扬州这种地方，一定不会此生只去一次的，所以犯不着马不停蹄的到处跑。

确定好每次的行程安排，例如这次就是美食，园子，那就选经典的几个；至于其他的，以后再说了。

7、看园子，需要心境，更要心静。有个导游在身边叽叽喳喳，煞了风景；没有导游，又难得看得明白。

所以，强烈建议每个园子买本书，10-20 元，不贵，写游记的时候参考，闲暇了翻翻，很是长知识。

## 攻略制作者

本攻略由[欣欣旅游网](#)打造，并将定期更新，最新版本请关注[欣欣旅游扬州攻略](#)！如有批评建议，请至[我有建议留言](#)

## 周边攻略推荐



查看更多旅游攻略信息请至[欣欣旅游网旅游攻略](#)