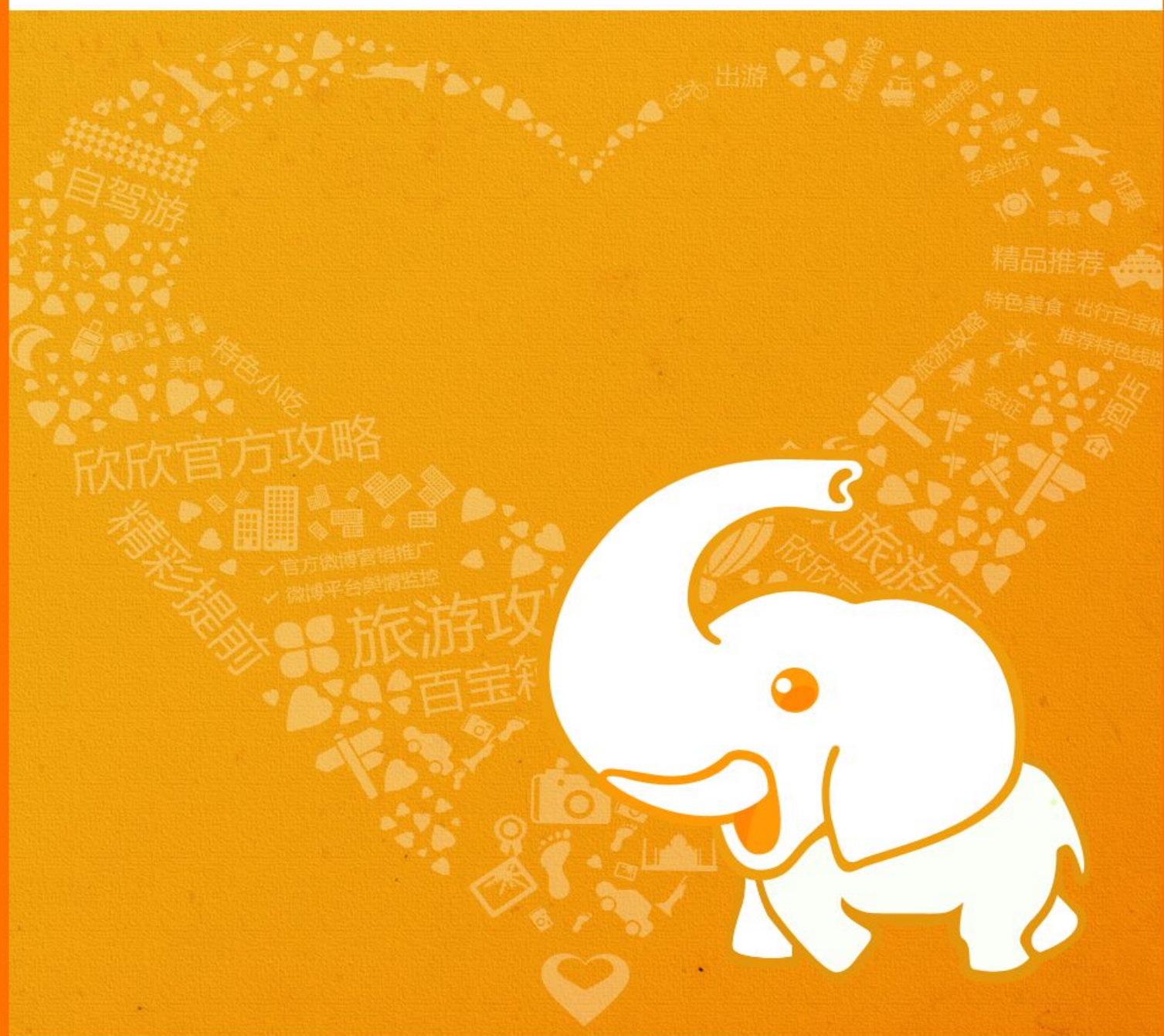


欣欣旅游官方攻略

<http://www.cncn.com/article/>

西塘



精华抢先看



烟雨长廊

西塘的雨廊是江南水乡中独一无二的建筑，是古镇中一道独特的风景线。最具特色的，当属临河的那些，在静悄悄的晨昏时刻，漫步在廊棚下，只有自己的心跳声还有一些很怀旧的心情。



夜游西塘

在西塘，白天，轻舟泛水，市场繁华；夜晚，圆月低挂，光影流离；西塘像一幅水墨画卷，清风拂过，如同被女子轻缓抚过的琴弦，微微荡起波纹涟漪。



陆氏小馄饨

听说这里的陆氏小馄饨味道不错，最具特色是他那套做生意的担当，是有年头的了。如果去的时候正好赶上吃饭时间，还要排队呢！

提前早知道

适合人群：所有人
适合天数：2—3天
花费预算：400元
最佳旅游时间：全年

本地人忠告

游西塘古镇没有一定的路线秩序，入口也有很多个。个人推荐在夜晚时分来到西塘住下，此时红灯笼满天挂，古镇喧闹，一派热闹景象。晚上可品尝江南水乡特色美食，晚饭后去坐一坐游船，体验下水乡生活，晚上可去西塘泡泡吧~~~~可以领略夜色下的西塘。。

欣欣百宝箱



品质线路



优惠门票



特价酒店



打折机票

目录

P2 必做的事

P3 解读西塘

P5 线路推荐

P5 欣欣线路推荐

P9 到达西塘

P13 景点介绍

P16 住宿

P17 美食

P18 购物

P19 娱乐

P20 旅游贴士

鸣谢:

本攻略部分图片来源于网络，如果版权拥有者或者作者发现自己作品被使用，请及时向欣欣旅游网提出通知，欣欣旅游网将及时移除相关内容或者添加作者的版权信息。

在此，本攻略特别鸣谢网友：

[san_cheng_zi](#)

必做的事

1、逛狭窄石弄

西塘的石弄多是出了名的，算是西塘的一大特色。宅弄深处，曲径通幽，不知深几许，行至尽头，豁然开朗，别有新洞天。西塘的石弄有三类：街弄、陪弄和水弄。连通两条平行街道的称为街弄，街弄前通新街后通老镇，穿过它就像穿过历史隧道，街弄维系着两个不同的时代；前通街后通河的称为水弄，水弄连着河埠，往往是附近不临水人家下河的通道；大宅内设厅堂侧面的称为陪弄。陪弄完全在室内，有墙和邻居相隔，没有采光系统，所以许多陪弄的墙上挖有灯孔，就是为了放油盏灯照明用的。

2、享西塘夜色

在西塘，是一定要享受西塘的夜色的，如果你的行程中只是想白天的某个时分在古镇匆匆的逛上一圈，那么建议你留宿一夜。到了晚上，这里一副热闹的生活景象：西塘的原住民们在河边桂花树下摆上小桌椅，老鸭汤、西塘炒青豆端上，再来一口黄酒，远处的戏台上传来袅袅的越剧唱调，时不时从眼前河边划过一艘载满笑声的游船……如此这般的夜晚，真是再悠闲不过了。

第二天清晨，再起一个大早，在晨曦中寂静的巷子里漫步，这个时分，又会感受到一个不一样的西塘了，脱去喧哗装束的西塘，静谧中更显出一份千年的沉静。不要以为你是那个最早的早起客，古镇里早已有河边的住户在小河边洗着墩布，有老翁驾着满船的鸬鹚往古镇外划去……

3、在廊棚发呆

廊棚通俗的说就是带屋顶的街，这种廊棚在江南的水乡是很多见的。

在西塘的闲逛中，廊棚成了躲也躲不开的去所，沿着廊棚，西塘这幅画卷慢慢在眼前展开，累了，随意的在廊棚前的竹椅前坐下，忽略掉头上的树荫，面前流淌的小河，身后擦肩而过的游客，让头脑恢复一片空白，哪怕只是几分钟，也是超级的享受了！

4、品醇香黄酒

在西塘，黄酒是不能不品尝的。随便转进哪家饭馆或者人家，点上半碟青豆，几个一口小粽子，两块八珍糕，再让店家烫上一壶黄酒，神仙般的日子也就如此这般的逍遥了。

5、听古镇越剧

在西塘的送子来凤桥对面岸边的驳船码头，有一座水上戏台，夜色中，坐在对面的廊棚下，或者坐着手摇船飘荡在河中，吴侬软语的越剧唱腔在回荡在耳边，恍惚能够感受到些许鲁迅笔下社戏的味道。



图片来源：欣欣会员—[san_cheng_zi](#)



图片来源：欣欣会员—[san_cheng_zi](#)

解读西塘

古镇西塘位于浙江省嘉兴市嘉善县，距嘉善县城 11 公里，西塘是一座已有千年历史文化的古镇。早在春秋战国时期就是吴越两国的相交之地，故有“吴根越角”和“越角人家”之称。到元代初步形成市集。西塘与其它水乡古镇最大的不同在于古镇中临河的街道都有廊棚，总长近千米，就像颐和园的长廊一样。在西塘旅游，雨天不淋雨，晴天太阳也晒不到。

烟雨长廊

绿波轻漾，临水映人，轻舟柔橹，如梦如幻。西塘沿河而居的人家，用一根根圆木柱子撑起黑色的瓦棚，缓缓倾斜的姿式长达千余米，如一曲悠长的曲子，时而高扬层叠时而低回绵延，如此蜿蜒起伏而又和谐统一的廊棚在今天的江南古镇中尤显特色。

也许烟雨中的长廊应是另外一种情调吧，试想一个人漫步在这充满古意廊棚下，聆听着棚上被雨点轻轻敲打的声音，看着那一串串晶莹的雨珠从廊檐垂滴而下，平日娴静的河面上一朵朵小小的浪花在舒展，一层层水雾在恣意弥漫，任自己的心情被感染，任自己的灵魂被涤荡，任生活中的凡尘俗事随波远去，那份心情，也许正是无法言喻的怡然与惬意了。

古弄探幽

弄堂是西塘的脉络。

西塘有一百二十多条弄，最宽的弄约一米开外，最窄的弄仅限一人侧身而过。这里，听不到人声鼎沸，看不到车马熙攘。孤独与怡然同时在心里盟生开来，静穆而空灵。宅弄深处，弯延曲折，光线暗淡，两侧的青砖马头墙高高地立着，扶着墙行走，仿佛在记忆的峡谷里穿行，有着迷感的飘渺，视线过处，一片弥漫的悠长，像梦飘过又消散，远去。一些空置了的想象和情怀，被岁月的手翻开，那些如檀香般柔和的粉尘，幽幽而来。断椽几许飞檐在，小楼何人曾临窗。幽深的小弄总给人一种凄婉迷茫之感，如丁香般的哀愁挥之不去。一扇扇虚掩的门楣后面，阳光透过小小的天井，缓缓移动，似流金撒在了斑驳的木墙壁上，光阴的声息静在一块块青砖上，让人无不慨叹，逝者如斯也。



图片来源：欣欣会员—[san_cheng_zi](#)

石桥卧波

水是西塘的梦，是西塘的魂，而让人魂绕梦萦的，则是西塘的桥。那 104 座石桥，默默地倾听着千年流水轻吟、桨橹浅唱，阅尽了两岸旧事新人、繁华沉淀；以苍桑的姿式，在水的怀抱里，影动波摇，翩若惊鸿。

西塘的一座座石桥如一部部古书，浸在潜移默化的变迁里，带着温情的渴望，波动在河水的涟漪里，桥的造型各异，或如卧龙临波，或如彩虹飞架。每座桥都有故事和传说：宋代福源宫道人立桥望仙而得名的望仙桥，明代建桥时有鸟飞来呈祥瑞之兆而得名的来凤桥以及列入平川十景有环秀断虹美誉的环秀桥等，船从碧玉环中过，人步彩虹带上行，如此的美景，使人恍入画境。

古宅旧踪

西塘的建筑，古朴而不张扬，站在任何一座宅院门口，都看不出丝毫的辉宏之气，这大概与西塘人平静谦和的心境与性情有关。

西塘的古宅颇多，有的已经很破旧了，还有的只是一个狭小而昏暗的小院，阴暗潮湿的角落里，有一些枯败的小草，伏在地上，静静地将岁月守望成一段段旧事。那些无处不在的古朴与宁静的气息，被微风轻轻拂过，曾经的经历与过往，随着风轻轻远去，远去，人便恍惚了起来，感觉好象历史在这里已经和倒塌的院落、倾斜的房梁一起倾塌了，而西塘又将这一切完好的凝固了，蓦然回首，古宅的院门紧闭，一把生了锈的铁锁令人触目惊心，便怀疑自己是否真的走进了古宅，走进了那一页页尘封的旧事中。

繁华旧梦

古镇西塘原有“平川十景”，明代先贤周鼎（桐村）先生曾有诗吟咏。最有名的要数那首《西塘晓市》。“旭日满晴川，翩翩贾客船。千金呈百货，跬步塞齐肩。布褐解市语，童乌识伪钱。参差鱼网集，华屋竞烹鲜。” 廖廖数语间，繁华热闹的景象跃于眼前。现今，商家店铺依然云集，荷叶粉蒸肉的香气依然四溢，八珍糕的名气依然响亮，东街上的茶楼依然人来人往，川流不息，只是，往来的大多不再是四乡八村的乡邻，而是来自天南海北的游客，以或欣赏或寻梦或好奇的心境探访这个千年的镇落。

坐在雕花木栅前抽着水烟的老人，闲话家常的老太太，以新鲜而又习以为常的目光打量着三三两两的游人，时不时流露出善意和友好的微笑，在他们布满皱纹的记忆里，一定还会有西塘的旧事吧，那些旧事是否也如他们一样，坐在自家门前任阳光暖暖地晾晒呢？

因为风霜的侵蚀，好多曾经鲜亮的彩漆已经斑驳剥落了，显得残痕累累。旧时的花团锦簇现在已演绎成繁华旧梦，满梁的花卉被岁月的风片片吹落，只有透过那一缕缕刻痕，依稀可以看到当年的花繁叶茂和富庶盛景。



图片来源：欣欣会员—[san_cheng_zi](#)

梦里水乡

“细雨湿衣看不见，闲花落地听有声。”江南给人的印象，总是离不开水的身影，水是江南的精灵，水是西塘的梦，水是西塘的魂，水一般恬静悠然，水一般的清新温润，是西塘最具有魅力的符号。

有人说，喜欢一个地方，有时并不是因为它美，而是因为它静，静得可以让你与自己的灵魂面对：在西塘，不用担心走错了景区会有谁来查你的票，或者走错了单行道有谁来要求你遵守交通规划，抑或者强忍着睁开双眼赶去上班。这里的气氛完全是挥霍的，你尽可以什麼都不做，在水边或者茶楼消磨上一整个下午。就像青春完全是可以用来浪费的，直到某一天，你对你自己：“一切该结束了”还是的回到老路上。西塘就是这样的可以让脑袋胡思乱想的地方。

线路推荐

西塘镇旅游地图



线路设计

西塘是个平民化的小镇，所有一切都如此朴素，没有周庄的繁华，没有南浔的富甲之态，没有浓厚的商业氛围，但是西塘的独特魅力令留宿旅者陶醉。选择西塘之行，也成为越来越多的人的选择。在这里，可以毫无顾忌的发呆，可以毫无目的的游走，可以毫无避讳的哭哭笑笑，让我们做真正的自己。

经典线路

如果您是首次来到这江南水乡感受古镇的清幽，可以选择“常规的古镇 11 个景点游览路线”。若只是匆匆路过，那么不妨停下脚步小歇息一下，“一日游”“两日游”可以让您一样玩的开心。

古镇 11 个景点游览线路

推荐一个常规的古镇 11 个景点游览路线（逆时针的）：

由古镇中部的叶家弄进入，入西街右转，经根雕馆、瓦当馆、薛宅钮扣馆；——到双桥处，直走过安境桥右转，在烧香港，游倪居、圣庙、木雕馆；——沿西塘港东边古街北上，过狮子桥，可见黄酒馆；——沿细长的烟雨长廊，经送子来凤桥，一直往西，来到醉园、七老爷庙；——远回环秀桥，右转进锺福堂；沿西街往东，最终游览西园。

11 景点游览线路如下：（逆时针）



西塘精品一日游

上午游张正根雕馆、江南瓦当馆、烧香港、倪天增祖居陈列馆、圣堂、塘东街、中国酒文化博物馆，品尝水乡特色菜，下午漫步烟雨长廊，游七老爷庙、醉园、石皮弄，种福堂、西园、中国钮扣博物馆，返程。



图片来源：欣欣会员—[san_cheng_zi](#)

特色旅游

针对个性化的旅游爱好者，若想感受古镇夜晚的华丽的宁静，可以选择“夜游”，泛泛舟，与三五好友谈谈心；若想重新领略美国好莱坞大片《碟中谍三》中汤姆克鲁斯奔跑的街景，更可选择“影视游”；若您是幸运的有了7天的假期，不妨选择“周边七日游”。

夜游

你可与友人在船上对弈、谈古论今、激扬文字；亦可品香茗、诉离绪、寄相思；或邀三五知己、尝西塘的特色小菜、品淳朴的农家味道；你可以豪饮；也可以小酌；你可以在古老的夜色里怀旧，你可以在船里悠悠摇晃，在橹声中望两岸人家、看百家灯火……

夜游须知（周五、周六）：

1、凭景区门票、联票或夜游联票购买船票。

团体(包船限10人)：150元/船(游览25分钟)；散客(定时开船)：20元/人(游览25分钟)

2、购买船票时未能出示景区门票，联票或夜游联票。

团体(包船限10人)：250元/船(游览25分钟)；散客(定时开船)：30元/人(游览25分钟)

西塘全景二日游

D1：西街 → 烧香港 → 圣堂 → 塘东街 → 中国酒文化博物馆 → 品尝水乡特色菜 → 船游胥塘河 → 观古镇夜景

D1：下午四点左右进镇，游览西街、烧香港、倪天增祖居陈列馆、圣堂、塘东街、中国酒文化博物馆，品尝水乡特色菜，船游胥塘河，华灯初上，观古镇夜景，入住酒店；

D2：张正根雕馆 → 江南瓦当馆 → 西塘最佳观景处—永宁桥 → 烟雨长廊 → 七老爷庙 → 醉园 → 天下第一石皮弄 → 种福堂 → 西园 → 中国钮扣博物馆

D2：参观张正根雕馆、江南瓦当馆，西塘最佳观景处——永宁桥，漫步烟雨长廊，游七老爷庙、醉园，中餐后游天下第一弄——石皮弄，种福堂、西园、中国钮扣博物馆，返程。

开船时间：18：00、18：30、19：00、19：30、20：00。

西塘《碟中谍》影视游

沿美国好莱坞大片《碟中谍三》中汤姆克鲁斯奔跑的场景，从明清食代→安境桥→永宁桥→长廊→送子来凤桥→环秀桥→种福堂(所有在西塘拍的影视片剧照展)→西园(世界旅游小姐摄影展)→钮扣馆→过永宁桥到万安桥(影片中最后镜头)



周边七日游

D1：南京

从目的地乘飞机或火车抵达南京，游游总统府旧址、中华门、雨花台、夫子庙。宿南京。

D2：南京——苏州

游明孝陵、中山陵、灵谷寺，然后乘车前往苏州。宿苏州。

D3：苏州

游拙政园、狮子林、虎丘、留园、寒山寺、枫桥。宿苏州。

D4：苏州——南浔

乘车前往南浔，游张静江故居、张石铭旧居、百间楼、小莲庄、嘉

业堂藏书楼、颖园。宿南浔。

D5：南浔——西塘

乘车前往西塘，游烧香港、随粮王庙、陆坟银杏、东岳庙、卧龙桥、廊棚、送子来凤桥、石皮弄、种福堂、西园。宿西塘。

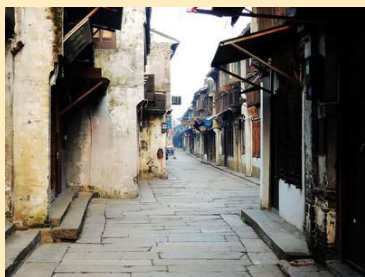
D6：西塘——嘉兴——杭州

乘车前往嘉兴，游陈阁老宅、海神庙、王国维故居、徐志摩故居，然后乘车前往杭州。宿杭州。

D7：杭州

游西湖（三潭印月、花港观鱼）、岳王庙、灵隐寺、虎跑泉、六和塔，然后踏上返程之路。

欣欣推荐线路



西塘一日游

85 元起

[立即预订](#)



杭州南浔西塘二日游

260 元起

[立即预订](#)



杭州一日游+西塘古镇一日游

260 元起

[立即预订](#)



杭州出发西塘苏州两日游

300 元起

[立即预订](#)



西塘绍兴二日游

280 元起

[立即预订](#)



西溪、西塘二日游 免费上门接

265 元起

[立即预订](#)

>> [更多西塘线路推荐](#)

到达西塘

西塘交通示意图



西塘交通

西塘古镇位于江浙沪三省交界处的浙江省嘉善县，距嘉善市区 10 公里，嘉善的交通十分便利，上海、杭州、苏州每天都有多趟火车、汽车往返嘉善，除了嘉善之外，还可以过嘉兴前往西塘。

飞机

[>>更多打折机票信息](#)

上海机场（怎么到西塘）

无法直接到达，必须转车到嘉善或嘉兴，再坐相应的交通方式去西塘。

公路

上海旅游集散中心每逢双休日有到西塘的旅游专线车，一般在上海体育场和虹口足球场发车。平时，在公兴路 80 号长途北区客运站也有直达西塘的班车。

铁路

到西塘旅游可先从上海、杭州火车到嘉善，再转中巴或打的前往西塘。上海南站还开通了至嘉善的专线列车。

公共汽车

从嘉善前往西塘没有公交车，但有频繁往返的中巴车。从嘉善火车站下车后，步行至保险大厦左转，即到嘉善汽车站。这里有前往西塘的班车，10 分钟 1 班。

出租车

从嘉善至西塘大约 9 公里的路程，这段路打车也可。



图片来源：欣欣会员—[san_cheng_zi](#)

火车

[>>更多火车时刻信息](#)

西塘古镇位于江浙沪三省交界处的浙江省嘉善县，距嘉善市区 10 公里，交通十分便利。除了可以坐火车到嘉善之外，还可以坐火车到嘉兴前往西塘。

从北京前往西塘

北京到西塘十分遥远，不过高铁开通之后，从北京到杭州的每天有三趟的高铁其中一趟就设有嘉善南站，另外两趟都有嘉兴南站。除了高铁之外，北京发往杭州的每天两班特快列车也经停嘉兴站。或者可以从上海中转。

从上海前往西塘

上海虹桥站每天有 17 趟高铁，8 趟动车经过嘉善南站，除此之外，上海南站每天有 5 趟快速火车经过嘉善站。

上海虹桥站每天有 28 趟高铁，28 趟动车经过嘉兴南站，此外还有一趟从上海南站始发，停靠嘉兴站的直特。

还有 8 趟特快列车和 35 趟快速列车从上海南站经过嘉兴站，还保留了两趟普快列车。

从杭州前往西塘

杭州站每天有 14 趟高铁经过嘉善南站；10 趟动车经过，动车大多在杭州南站发车，只有 3 趟在杭州站发车；除此之外，还有 4 趟快速列车从杭州南站经停嘉善站。

杭州站每天有 24 趟高铁经停嘉兴南站；19 趟动车经过，大多数动车在杭州南站发车，只有 4 趟在杭州站发车，经停嘉兴南站；除此之外，有 4 趟特快从杭州站经停嘉兴站，3 趟特快从杭州南站经停嘉兴站；从杭州南站还有 33 趟快速列车经停嘉兴站，还保留了 2 趟普快分别从杭州站和杭州南站发车，经停嘉兴。

从苏州前往西塘

苏州每天一共有五趟火车经过嘉善，分别有两趟高铁，一趟动车，

注：火车班次详情请查询各大售票点及网站

如何从火车站前往西塘

嘉善—西塘

铁路嘉善站，出站沿左手方向环北路步行5分钟至嘉善汽车总站换乘公交 K215 或 K216 城乡公交到西塘（上车买票，票价5元，班次较多，约25分钟到达西塘）。

高铁嘉善南站，换乘公交 111,109,107,K103 至嘉善客运中心，换乘售票快客直达西塘（售票窗口10元，首班车6:30，末班车17:30，每15分钟一班，约25分钟到达西塘）。

嘉兴—西塘

铁路嘉兴站（每日停靠近90趟普通火车。全国大部分大中城市均可到达）下车后，可以乘坐4路、5路、22路、32路、87路、55路夜等公交车直达嘉兴汽车北站，在嘉兴汽车北站换乘城乡公交 K152 到达西塘。

高铁嘉兴南站下车后，可以乘坐 K93 路公交车直达嘉兴汽车北站，然后在嘉兴汽车北站换乘城乡公交 K152 公交车到达古镇西塘。（K93路公交车高铁嘉兴南站首末班车时间为7:00~22:40。K152路公交车嘉兴汽车北站及西塘首末班车时间均为6:30~17:25）。

汽车

>>更多汽车时刻信息

主要汽车站有：嘉兴汽车北站、嘉善汽车站、嘉善西塘站、嘉善干窑汽车站、嘉善丁栅镇汽车站、嘉善大云镇汽车站。

从嘉善前往西塘

嘉善汽车站每天都有开往西塘的班车，首班车06:30，末班车18:00，10分钟一趟，车程约半小时。另外，在嘉善汽车站门口转乘小巴 K215、K216 前往西塘也可（约30分钟车程）。嘉善火车站离汽车站非常近，步行最多五分钟。

从上海前往西塘

两趟快速列车。高铁和动车都在嘉善南站停，快速列车停在嘉善站。

从苏州经过嘉兴的高铁一天有四趟，停靠嘉兴南站，还有三趟动车停靠嘉兴南站；此外，还有七趟快速，两趟普快停靠在嘉兴站。徐汇区上海体育馆5号大门旁每周六日09:00有车直达西塘。

上海旅游集散中心（上海八万人体育场12号门五号扶梯下）每天09:15有发往西塘的旅游专线车。

上海客运南站每天都有开往嘉善的班车，首班车07:10，40分钟左右一趟，从嘉善乘坐快客直达西塘。

上海长途汽车客运总站每天都有开往嘉善的班车，首班车06:50，40分钟左右一趟，从嘉善乘坐快客直达西塘。

从杭州前往西塘

杭州汽车东站每天都有开往嘉善的班车，首班车06:50，末班车18:40，半小时一趟，从嘉善乘坐快客直达西塘。

从苏州前往西塘

目前，苏州北站、南站均有到西塘的直达车。



西塘交通示意图

自驾车

自驾车地图

上海方向：

沪杭高速嘉善大云出口下→沿善江公路按西塘路标行驶→下高速后开车约十五分钟可到达西塘古镇。

G 5 0 沪渝高速——下 G 3 1 8 沪青平公路/宁波/南通/G 1 5 沈海高速（嘉金）出口，前往 G 1 5 沈海高速——G 1 5 沈海高速——下浦东机场/嘉兴/S 3 2 申嘉湖 出口，前往 S 3 2 申嘉湖高速——下 S 3 2 /嘉兴方向 出口走 S 3 2 申嘉湖高速 —— 下嘉善/西塘 出口——车行约 3 公里到西塘。

G 6 0 沪昆高速——下 G 1 5 沈海高速（嘉金）/金山卫/太仓/新桥 出口，前往 G 1 5 沈海高速——下左侧的 金山卫方向/新桥/G 1 5 沈海高速（嘉金）出口，走 G 1 5 沈海高速——下浦东机场/嘉兴/S 3 2 申嘉湖 出口，前往 S 3 2 申嘉湖高速——下 S 3 2 /嘉兴方向 出口走 S 3 2 申嘉湖高速 —— 下嘉善/西塘 出口——车行约 3 公里到西塘。（总车程约一个半小时）

杭州方向：

A：沪杭高速嘉善大云出口下→沿善江公路按西塘路标行驶→下高速后开车约十五分钟可到达西塘古镇（总车程约一小时四十五分）。

返回目录

B：320 国道行驶→嘉善车城路口左拐→在平黎公路方向约行驶十五分钟即可到达。

沪杭高速（G 6 0 沪昆高速）——下 九龙山度假区/南湖/南北湖/东湖景区 出口，前往 G 1 5 W 常台高速——G 1 5 W 常台高速——下 申嘉湖高速/湖州/嘉兴/上海/乌镇古镇 出口，前往 S 3 2 申嘉湖高速——S 3 2 申嘉湖高速——下 西塘/嘉善 出口——车行约 3 公里到西塘。

苏州方向：

S 5 8 沪常高速——下 苏州/南通/G 1 5 W/杭州 出口，前往 G 1 5 W 常台高速——下 申嘉湖高速/上海/湖州/乌镇古镇 出口，前往 S 3 2 申嘉湖高速——S 3 2 申嘉湖高速——下 西塘/嘉善 出口——车行约 3 公里到西塘。

苏嘉杭高速→嘉兴转申嘉湖高速往上海方向按→西塘出口下→西塘路标约行驶二十分钟左右即可到达。

自驾车贴士

1、自驾车免付费路线：适合车型为轿车、小面包车

从上海到莘庄往西走辛松路，连接沈砖公路到底；到达沈巷，左拐往南，走朱枫公路到练塘大桥（下面就是东西走向的太浦河，运输船很多）；注意不要过桥，左边有一口子，边上有一禁令标志：限 2 吨以下，进入后右拐往西，沿河堤公路一直走 600 米处有一路障，原有两个水泥墩，现被拆除一个，什么车都能通过。

通过后一直沿河走七八公里（都是水泥路，路边是河，路窄车少）又有同样的路障，为两个水泥墩，货运卡车刚好能通过，通过后继续向西。开一分钟后，过了龚都路，发现太浦河上有一座桥，开过此桥不到两米，见右手有上桥路，右拐绕上桥，向南（过这桥，已是嘉善境内）；下桥 4 公里到丁栅，在丁栅镇中心大马路右拐往西，经大舜到达丁字公路路口，左转可见西塘指示牌（都是沥青路，10 公里）---

2、**重大节假日免收**：国务院规定 7 座及以下小型客车，在春节、清明节、劳动节以及国庆节将免收高速通行费。

游船

发船时间 白天只有包船，所以开船时间依照游客的需要来定。晚上也有游船，定点发出按时间：18:00、18:30、19:00、19:30、20:00、21:00。**坐船地点为送子来凤桥桥头的游船码头。**

费用 凭景区门票购买船票，白天只有包船，100 元/船，能坐 11 人。晚上用门票购买船票包船的价格是 150 元/船。如果没有门票，只能是散客包船，250 元/船，单张票 30/人。

出租车

出租车起步价 5 元，2.3 公里起跳，燃油附加费每车次 3 元。从嘉善至西塘大约 9 公里打车费用大约在 30 元，20 分钟左右路程。

公共汽车

[>>更多公交信息查询](#)

从嘉善前往西塘没有公交车，但有频繁往返的中巴车。从嘉善火车站下车后，步行至保险大厦左转，即到嘉善汽车站。这里有前往西塘的班车，10 分钟 1 班。

景点介绍

古镇西塘，占地面积 1 平方公里，古镇区 9 条河道纵横交织，将古镇分为 8 个区块，在其中有 27 座古桥将市镇连通。典型的江南小镇，白墙墨顶、小桥流水人家，与众不同的江南水乡，“桥多、弄多、廊棚多”的是西塘的三大特色，弄堂幽深、千米廊棚创造出“雨天不湿鞋，照样走人家”的奇景。

目前西塘的门票有联票和单一门票两种

联票

100 元/人(含五姑娘主题公园及 11 个景点)，各出入口每日检票。

优惠措施：

团体门票享受优惠(不限制人数);大、中、小学生；

教师；残疾人；离退休人员，可按公司规定享受门票优惠；

凭导游证、记者证、军人证等有效证件可免费进景点；

身高 120cm 以下的儿童免票，120cm-140cm 半票。

注意事项：

门票检票后不要丢弃，购买船票以及坐船时都需出示门票。

主要景点

醉园

初建于明，现在庭院房屋保存完好。园设三进，厅堂回廊，碧池青石，回廊翠竹，秀色醉人。给人印象最深刻的是院子里那座仅容一身过的砖制袖珍小桥，玲珑剔透，具观赏性又有实用性。王氏世代诗书传家，祖父精于书法，父子痴迷版画艺术创作。园内书厅“艺香斋”设有王氏“水乡风韵”版画系列陈列。

石皮弄

建于明末清初，全长 68 米，由 66 块石块铺地而成。最窄处仅 0.8 米。石皮弄是西塘古弄的代表，据说，它原本是专供大户人家的男



图片来源：欣欣会员—[san_cheng_zi](#)

游船价格

白天游船：手摇船 100 元/船（每条船限坐 10 人）

晚上游船：150 元/船（限坐 10 人）

夜游西塘须知

凭景区门票、联票或夜游联票购买船票：

团体(包船限 10 人)：150 元/船(游览 25 分钟)、散客(定时开船)：20 元/人(游览 25 分钟)

购买船票时未能出示景区门票，联票或夜游联票：

团体(包船限 10 人)：250 元/船(游览 25 分钟)；散客(定时开船)：30 元/人(游览 25 分钟)

仆行走的通道。它最宽处 1.1 米，最窄处只有 0.8 米，如果有两个胖子在弄内交会，没准就是擦墙贴肚皮也不一定能够轻易通过上面是一条狭长的天空，故石皮弄有西塘“一线天”的说法。

廊棚

西塘古镇中最著名的风景线是一道长达近千米、造型古朴的廊棚，所谓廊棚，其实就是带屋顶的街。西塘的廊棚有的濒河，有的居中，沿河一侧有的还设有靠背长凳，供人歇息。廊棚以砖木结构为主，一色的墨瓦盖顶，沿河而建，连为一体，俗称“一落水”。既可遮阳避雨，又可驻足观景，沿途还有别致的小贩卖各种物品。



图片来源：欣欣会员—[san_cheng_zi](#)

烧香港

烧香港以河得名，从鲁家桥到五福桥之间的一条河叫烧香港，港的北岸、南岸街道则由此称为烧香港南街，统称烧香港街。南街长222米，宽2—4米，北街长256米，宽2—8米。北街上有圣堂庙，出五福桥有福源宫、东岳庙，曾经香火旺盛。

烧香港内民居基本保留明清时风貌，小河悠悠，石驳岸里镶嵌着一个个石河埠。连绵屋宇中一条条古弄前通河后达田，中间曲径通幽。

五姑娘主题公园

在西塘流传着一个真实的爱情故事，清末时期，塘东村的杨家地主小姐五姑娘与长工徐阿天相爱，遭到了异母胞兄的反对，被迫害致死。后来她的爱情故事被编成田歌，在这里传唱了一百多年。独瓦亭是徐阿天在当窑工时为表达他对五姑娘的独一无二的爱情，而特意烧制的一片瓦盖成一个亭。在亭里挂有一口钟，上面刻有他们两人在这里相约的情景，和一见钟情的文字。

田歌是西塘民间流传下来的农村民歌，至今仍传唱于江浙沪毗邻地区，尤其值得一提的是，由西塘田歌改编的音乐剧《五姑娘》在第七届中国国际艺术节上荣获文华大奖。并且在1954年，由已故的越剧创作家顾锡东改编成越剧《五姑娘》。其中以《五女拜寿》和《汉宫怨》最为著名。《五女拜寿》还被拍成电影，影响极为广泛。

西园

西园旧址在西街计家弄内，系明代朱氏别业，后出让给孙氏。园内有树木、花草、假山、亭池等，风景优美。东侧假山上有“听涛轩”茶室，因假山上有白皮松1株，高数丈，风来瑟瑟有声，故名。1920年冬天诗人柳亚子来西塘，曾住西园并与西塘南社社友在西园作者留念，题名为“西园雅集第二图”。1990年3月，在镇西善兴建了总面积16.6亩的公园，为纪念柳亚子来西园，名为“西园”。入园处小桥流水，石狮门厅，园内环绕砖砌花格游廊、水榭、曲桥、假山、凉亭、人工瀑布。

护国随粮王庙

俗称“七老爷庙”，每年的农历四月初三七老爷生日。西塘要举行庙会，大家把七老爷、七夫人尊像等抬出庙门，从晚上十一点出发，各按预定路线巡游，一路旗帜飘扬，锣鼓震天，鞭炮齐鸣镇上经过的许多地方都搭了帐篷，供七老爷与七夫人在帐内稍歇受供，到次日下午才回到庙中。并且在庙内开始演大戏，连演三天。在七老爷庙里挂了很多形似叶子的香包，称为秋叶，因为秋天象征着丰收。此时也是来西塘体验生活的最好时期。

送子来凤桥

来凤桥位于小桐街东侧，建于1637年（明崇祯十年），为三孔石板桥。传说建造时，适有一鸟飞来，造桥人认为祥瑞，取名“送子来凤桥”，来凤桥于1998年重建，其造型及结构别致，适于旅游观赏，为新景点之一。此桥宽10米，正中有花墙相隔，行人可各走一边。据称凡新婚情侣过此桥，男左女右，可卜贵子。又此桥亦名“滴水晴雨桥”谐名“情侣桥”。前者能使人想起雨天的景象，在此坐憩，喝上一杯岂不更好。同时“送子来凤桥”最能体现西塘人细致周到的本性之处，在于桥体上的石阶被一分为二，左侧的石阶是供男人使用的；而右侧被设计成小小的斜坡，原因是，古人考虑到当时女子有缠小脚的陋习，迈步子小，台阶不方便行走，于是做成小斜坡供女子专用。

圣堂

圣堂始建于明万历三年，到清代康熙七年，改名为静觉庵，后改供关帝，俗称圣堂。关羽是武圣，与孔子同为万世师表，称之为圣堂。

圣堂香火最旺盛的时候，许多香客挤不进堂内，只能在堂外街边地上插烛而拜。到了春节，举行圣堂庙会的时候这条街就更热闹了，烧香客的队伍从圣堂一直排到烧香港口。街边还会有临时设的饮食摊，圣堂的大殿卖各式各样的画张，当地百姓中有谚语：逛庙会，看画张，吃烧卖。每年正月初五，镇上的商人们必定去圣堂烧香祭拜，用家里南瓜糊做的元宝，换圣堂的元宝，意喻一年财源滚滚。

中国酒文化博物馆

古镇西塘在历史上就是个酒镇，“酌好酒，吟好诗”，一直是古代很多文人学子的两大追求。明代初年，大诗人高启乘舟过西塘，特地停下来寻问酒家。在清代，镇上名酒“梅花三白”闻香百里，民国初年的柳亚子多次醉饮镇上，西塘的酒文化，可以说与古镇同步，与古镇齐名。

明清木雕馆

位于烧香街北，该馆陈列着 250 多件明清时期以来以西塘为代表的江南地区民居建筑木雕。有梁架、雀替、格窗等，雕刻技巧丰富多彩，剔地、地刻、漏雕、透雕等各展奇工，集中展现了江南民居木雕特有的柔美、绚丽的格调。

尊闻堂

尊闻堂的百寿梁是镇上一宝。全梁长约 5 米，中间刻有一百个“寿”字，组成长长的菱形。中间饰有云纹，云纹飘然而过，从左右两边的两枚铜钱的中孔穿过。横梁由门字形的两根圆柱支撑，柱头雕刻非常特别。十字形的柱饰托住横梁和前后两边的纵梁，柱饰每边都不一样，其吉祥图案造型别致，刻工精细，为这一带民居所罕见。

种福堂

种福堂系清代王氏私邸，王氏源起宋御营司都统制王渊，王渊护驾宋高宗赵构南渡后遭明受之变，其子孙隐没于杭嘉湖一带。清顺康年间，其中一脉子孙移居西塘，兴此宅第，前后七进加一后花园，为典型的明清民居风格。

其第三进为正厅，厅堂正中央悬挂有康熙年间翰林侍读学士海宁陈邦彦题名为“种福堂”的匾额，以告诫后人“平日多行善积德，日后定能使子孙得福”。



图片来源：欣欣会员—[san_cheng_zi](#)

酒吧一条街

在西塘的塘东街上并排着近 15 家酒吧，这算是西塘区别于其他古镇的特色之一了，所以这里也有着“酒吧一条街”的称谓。

红庭酒吧

这是一家新开的酒吧，两成古典楼面，全用红绸装饰，红艳美丽，二楼错层沙发临街，格调很浪漫。（地址：塘东街 9 号）

江南忆酒吧

镇上开张比较早的酒吧之一，酒吧间并不大，但是情调很时尚。（地址：塘东街 17 号）

风雅颂酒吧

算是镇上最高级的文化场所，食宿娱乐一体。具备酒吧、棋牌、餐饮，接待各种会议、活动和拍摄。（地址：烧香街 64 号）

西塘住宿

西塘最美丽的时候就在于一早一晚，唯有住在西塘景区内才能欣赏到这美丽的景色。西塘的住宿富有当地地方特色，很多都是在原来的古宅基础上改造而成的，价格也不贵，平常价格在150元左右，周末和节假日略有涨幅。

西塘住宿分为三种：明清古宅、临水客栈和现代宾馆。

1、古宅类：最能体现江南古镇的古韵特色。

景区内的明清古宅多位于深巷内院，庭院幽深，一切陈设皆为老古董，虽然不临水，但宅院宽大，可深切体会古镇望族的古韵生活。十分安静，价格也是最便宜的。睡着百年雕花床，闻着空气中氤氲着的水乡气息，渐渐沉睡，令人陶醉。

2、临水类：依水而居，富有江南水乡的特色。

此类客栈的特点：一般由民居改造而成的，房屋低矮，房间空间不大，中心地段(永宁桥与环秀桥之间)的临河房间较有观景的价值，尤其是西街上的临河房间才是真正的依水而居，但房价颇高、不实惠。

3、宾馆类：富有现代气息的特色。

此类客栈的特点：有的建造在景区外，一般规模较大，以双人标准间为主，能同时容纳几十人团队的客栈。如：西塘宾馆、来凤客栈等。

这些客房平时价在70元~100元左右，周末和节假日有所提升。

西塘住宿推荐



西塘闲庭客栈

简介：嘉兴西塘闲庭客栈地处古镇西塘旅游的入口衔接景区内繁华地带西街里的计家弄，位于具有西塘古镇特色的从古到今的弄塘内，紧依着南有根雕馆，北有沿河5米，东西两边是纽扣博物馆和瓦岗博物馆等。

顾客点评 我们住的很开心，房间也很干净，小靖人也超好，服务也很周到，住在里面体会不同的感觉，很舒服。老房子最不好的就是隔音效果差，但影响也不是特别的大。下次去玩，还住这里。

顾客点评：酒店的服务很好，让客人有了到家一样的感觉，非常温馨，老板人非常好，下次再去西塘还会光顾。...[更多](#)

欣欣价：138元起

[>>立即预定](#)



西塘河畔居客栈

简介：嘉兴西塘河畔居客栈位于古镇中央景区内，客栈临河而立，出门即是烟雨长廊、环秀桥等著名景点，可零距离欣赏到西塘之美。

顾客点评：环境还不错，就在景区内，远离酒吧一条街，安静优雅。不过整体性价比不是很高。床下面一陵一陵的，有点咯人。然后厕所没有帘子，不是所有人都不介意的。不过附赠的早餐券还不错，那家一线天的东西还满好吃的。总之是觉得富丽有余，温馨不足，环境优美，价钱太高.....

...[更多](#)

欣欣价：388元起

[>>立即预定](#)

西塘美食

沿着西塘的任何一条巷子漫步，最幸福的事情就是小吃不断了，无论是一口粽、熏青豆，还是臭豆腐、小馄饨、粉蒸肉，都是不能错过的美味！基本上走不完一条小巷，已经撑得肚圆了。

如果想吃一顿正式的西塘风味饭，可以去老品芳吃，从咸亨和钱塘人家旁边的弄堂进去，走 100 米的样子就到了，价格实惠：酱爆螺蛳（5 元）、椒盐南瓜（6 元）、蝉衣包圆（10 元）、鸭汁豆腐干（3 元）、酱鸭（10 元）、油炒咸油菜心（5 元）、菱角炒毛豆（8 元）、响油鳝糊 15 元。其他煲类馄饨老鸭煲什么鱼啊河蚌之类的也才 15 元，重要的是味道好吃，量还大。

正宗西塘风味小吃

芡实糕

芡实糕，据说芡实是一种对人体有益的药材，但当地的芡实糕做得香软，尝不出丝毫的药味。芡实糕有着众多口味，深受欢迎。芡实加入花粉和蜂蜜，以纯手工工艺制作，外观“细腻有光泽”，口感“甜而不腻、软、有嚼劲”。

推荐商家：

森林芡实糕和一线天一线天手工作坊，感觉“森林”的种类多、分量足，“一线天”的味道不错。

粉蒸肉

古镇的传统名菜，五味调百味香。采用适宜的五花肋肉、五香炒米粉、豆腐衣和新鲜荷叶，配上丁香、八角、酱油、甜面酱等调料精制而成，此菜风味独特，肉质酥糯，清香不腻，既可下酒，又可作点心，且充分发挥荷叶解暑清热，散淤止血的药理作用。

推荐商家：

阿明荷叶粉蒸肉、龙蹄是西塘古镇特产传统名菜，历史悠久，具有香得纯正、酥而不烂、肥而不腻三大特点。位于永宁桥堍。

小馄饨

馄饨作为中国的经典面食小吃，不仅有着独特的外观和口味，更体现出了中国面食独有的文化，虽然南方北方都有馄饨，但是两地对馄饨的叫法吃法及内涵却都有着不同的理解。

在西街的入口处有个卖小馄饨的摊子，即受众多蜂蜂推荐的“陆氏小馄饨”。最具特色是他那套做生意的担当，是有年头的了。如果

去的时候正好赶上吃饭时间，还要排队呢！一线天（在送子桥附近）旁一家馄饨店，野菜大馄饨据说比小馄饨还要好吃，10 块钱一碗。

三味臭豆腐

在送子桥附近，别有风味，外脆内嫩，其他的如牛肉羹、酒酿圆子都很不错，一律 5 元/份。管老太臭豆腐，口味非常嫩滑。位置：西街环秀桥旁。

甜酒酿

在烟雨长廊中，过了环秀桥约 30 米，有家挂着祖传甜酒酿的小店，小杯 2 元，大杯 3 元，有冰冻的酒酿，香甜润滑，酒味恰到好处，令人念念不忘。

麦芽塌饼

麦芽塌饼即立夏塌饼，是西塘千年风俗之特色时令点心。麦芽塌饼是以糯米粉、黑芝麻、赤豆、核桃仁、白糖，并配以中草药佛耳草、麦芽为原料，采用传统手工艺精制而成。口感柔软、不粘糊，据说能够消食降脂、延年益寿，丁记的比较有名。



图片来源：欣欣会员—[san_cheng_zi](#)

西塘的购物是以土特产,和具有乡土气息的手工艺品,如蓝印花布、盘扣、中国结、民族饰品等为主。

西塘购物

土特产中有饱满壮实、肉味鲜美的“六月红”河蟹;有由绿豆、糯米为原料的绿豆燥片;有本地优质糯米配八味中药,具有祛暑、消食、开胃、健脾的八珍糕;有始创于清同治年间的嘉善黄酒;此外,载入《中华美酒》名册、行销加拿大、日本及东南亚地区的善酿酒,色泽橙黄透明、爽口鲜甜、醇香浓郁。

这些特产都是您选择的馈赠佳品。西塘镇上的购物场所有西塘百货大楼、中百二店、二轻商场、平川商场。西塘内有种福堂食品厂、阿牛粉蒸肉庄、老马粉蒸肉庄、翔符粽子坊等。

绿豆燥片

绿豆燥片原为西塘朱裕大南货店生产,由绿豆、糯米粉、白糖等原料制成,以味甜美著名。

种福堂(绿豆燥片)乃著名江南四季糕点之一,采用纯手工工艺制作,食之松脆香甜,细嫩爽口,尚有清热解暑,润肺养脾的作用。

中国结

中国结不仅造型优美、色彩多样,同时作品的命名,如“吉庆有余”、“福寿双全”、“双喜临门”、“吉祥如意”、“一路风顺”出等组配,都表示热烈浓郁的美好祝福,是赞颂以及传达衷心至诚的祈求和心愿的佳作。



蓝印花布

在古镇逛,可以随手买一条蓝印花布围巾,既可以晚上围在肩上御寒,也可以搭配衣服作为装饰。或是买蓝印花布做的折扇、饰品等等。蓝印花布式样繁多、结实耐用,散发着古典的味道,如果喜欢就带走吧。

六月红河蟹

六月红是指农历六月的夏天所产的红蟹。

“六月红”的蟹身只有鸡蛋那么大,蟹肉鲜嫩、蟹肪滴油、壳薄,放入清水一蒸就变绯红,故此得名。

在杭嘉湖一带还流传“穷再穷,不忘六月红”的俗语,那是对“六月红”河蟹的赞美。

嘉善黄酒

嘉善黄酒是中华民族历史最悠久、最古老的酒种之一,也是中华民族特有的酒种。历史上,黄酒名品数不胜数。它与啤酒、葡萄酒并称世界三大古酒。迄今已有 5000 年的悠久历史,是中华民族瑰宝。汾湖牌嘉善黄酒系列酒液澄黄、透明,有光泽,醇香浓郁,味甘、醇厚、柔和,属半甜型黄酒,是大众喜爱的底度酒类,适于筵席、宴会等场合。

西塘购物小贴士

1) “老品芳” 旁边有西塘特产九九平安铃,就是 9 个有虎头图案小铜铃穿起来的饰物,可以带到手腕上,走路不响,只有拿起来把玩才响。3 元是一条单独的红线穿起来的,若是想要直接带手腕上有结的则需要 5 元,若出 20 元则可以拥有 5 个平安铃了。刘老板是西塘有名的铜匠,其铜器非常精美便宜,值得提的是老板这个人非常有趣,会拿一把折扇跟说评书一样讲西塘古镇的故事,特别可爱。

2) 西街上有手工现做的蚕丝被, 100 元/斤。

3) 没有角的绿色菱角。据说是某个皇帝说,菱角有角好烦啊。然后西塘的菱角就没有角了, 2 元/斤。不过这东西不能过夜,只能买了回来叫房东直接煮给你品尝下就好。

西塘娱乐

镇上的娱乐若论多彩和齐全不能与大城市相比，但水乡却自有一种清灵脱俗的逸致和风韵。除常规电影院、录像厅、舞厅外，在景区内有福聚楼文化会所、陈家老宅酒吧、红庭酒吧、随缘小筑酒吧、廊桥梦酒吧等。

在夜间坐船游西塘，看两岸河道红灯笼排排高挂，人声喧闹，很有时尚和古典结合的情怀。夜晚在河道里，还可以放各种大小的荷花灯，很有情趣。

西塘夜游项目

听江南丝竹

江南丝竹是江南传统文化，其风格清新活泼，细致秀雅；曲调优美流畅，柔和婉转。在西塘古镇西园一个古老的庭院里，您可以听到真正的江南丝竹音乐，领略另一种水乡的风情。

赏水灯

“放水灯”一直是西塘每逢节日的保留活动，近千只千姿百态的水灯点缀在西塘的水面上，移步换景，给西塘这个水乡花样带来了多彩绚丽。它与弯延的千米廊棚下星星点点的红灯笼交相辉映，是西塘夜色里最迷人的风景线。

看社戏

每晚薛宅“水上舞台”将会上演江南传统的一些戏曲节目，内容精彩纷呈，隔河而观让人留连忘返。

品香茗

在西塘古镇走得有些累了，找个可以歇脚喝茶的地方，比如游船上，比如沿街的小茶馆里，一杯香茗，情由境生，境由茶来。品味西塘也品味人生。

西塘酒吧

与许多大城市的酒吧不大相同，西塘酒吧的屋顶和临河的窗沿下都挂满了各种品牌的啤酒瓶，满墙涂鸦，酒吧里里外外都挂着很多游客的留言，令人眼花缭乱。每到夜晚，古镇的酒吧街上灯火通明。游客们踏着百年的青石小路，走进一间间慢摇、爵士、轻音乐等不同风格的酒吧，喝点啤酒，唱唱歌，从生活的纷纷扰扰中解脱出来，留一份轻松与自在。

酒吧推荐：福聚堂文化会所、陈家老宅、红庭酒吧、随缘小筑、廊桥梦酒吧

西塘节庆

西塘文化旅游节

节庆时间：春季

节庆地点：西塘

节庆特色：中国最大的水乡古镇西塘近年来以得天独厚的优势成为华东地区旅游热点。街道依河而建、民居临水而筑，是典型的江南水乡古镇。每年春季旅游部门举行古镇西塘文化旅游系列活动，开展文艺汇演和民间庙会、西塘风情摄影艺术展、南社社员作品展、杜鹃花展、江南木雕展和以善酿酒、八珍糕为内容的美食展。

西塘庙会

节庆时间：四月初三

节庆地点：西塘

节庆特色：那天，西塘几乎所有的人都会出来看看西塘镇上的七老爷，也在只有那天，成天坐在庙里的七老爷会出来在西塘古镇上到处走走，这已经成为西塘镇上的最热闹人文景观。庙会期间还有跑马戏、踏白船、荡湖船等民间文艺活动。



图片来源：欣欣会员—[san_cheng_zi](#)

旅游贴士

最佳出游时间

嘉兴属于典型的亚热带季风气候，夏季高温多雨，冬季低温少雨。6月到7月上旬为梅雨季节，7月下旬至8月为伏旱期，炎热干燥。期间也受台风外围影响，多台风、雨。冬季一般也是阴雨绵绵，但每次的降水不多。最佳旅游季节为春、秋两季。

西塘住宿建议

西塘不同于其他古镇，景区同时也是居民区。所以，景区内遍布家庭旅馆。如果想选择一家真正临水的客栈，想在晚上和清晨都临水而坐，那么建议选择西街北边的客栈了，从永宁桥到环秀桥这一段是风景最美的一段，也是真正的临水而居，房间开门即是水。

不过在假期中，这些客栈的价钱也是整个古镇里最贵的，一般临水的客栈，一个房间都在300元以上，而且基本上需要提前预定。其他的客栈因为地理位置的原因，价格就要相对便宜了，从150-300都有，尤其是在一些隐藏在里弄里面的客栈，100块钱也是可能的。

西塘注意事项

1. 西塘白天和夜晚温差较大，所以记得来时带件外套。
2. 西塘汽车站外排队的三轮车千万不要乱坐，他们大多是外地人，游客容易上当受骗。
3. 夏季去西塘旅游一定带上“驱蚊水”，也可以适当的喷洒在衣物上，最好是空下来就擦一下。另外，去西塘酒吧时，女生需要注意安全，最好结伴而行。
4. 去西塘旅游，可以坐汽车，也可以坐火车。上海，杭州附近的两者都可以选择，再远点的建议选择火车，坐火车到嘉善，再从嘉善乘中巴去西塘（班次很多）。如果是三四个人可以选择选择打的，价格也不是很贵。
5. 西塘不是很大，所以去西塘游玩不用刻意去记路线，主要的景点都在河的两边，您顺着河边走自然能游览到各个景点。
6. 如果想坐船游西塘可去送子来凤桥，那里有可供租用的小船，能坐4到5人，每小时15元，如果雇佣船工划船每小时80元。

7. 在西塘古镇上可以雇黄包车夫作导游，车夫大多是本地人，兼有导游身份，而且他们还认识许多私人景点，会带给你意外收获，一辆黄包车大约15元。

逃票小攻略

景点门票100元/人（含五姑娘主题公园及西园等11个景点），单个景区门票：50元/人

小贴士

下午5点以后或者清晨8点之前进古镇，可以不买门票大摇大摆进去；其它时间可以由当地人带入，给二、三十元一人的好处费搞定，这也是许多古镇旅游景点的通行逃票办法。

网友经验

非羽非鱼点评：只有周末收门票，有小路可以逃票。西塘的景点都是哄人的，因此要坚决逃票，如果订了家庭旅馆，可以让老板出来接你，抄小道进去。

小宝他娘点评：逃票不用给好处费，如果你是坐汽车去的，汽车站出门右转过两个路口看见一条小巷，直接走到头就是古镇。如果行李多，花5块钱找三轮拉进去也行。但是别给所谓的好处费。

重要电话号码

嘉善县西塘派出所

地址：西塘镇南苑路168号 电话：0573-84563110

西塘地区医院

地址：西塘镇 电话：0573-86810905

攻略制作者

本攻略由[欣欣旅游网](#)打造,并将定期更新,最新版本请关注[欣欣旅游网西塘旅游攻略](#)!如有批评建议,请至[我有建议留言](#)。

周边攻略推荐



查看更多旅游攻略信息请至[欣欣旅游网旅游攻略](#)。