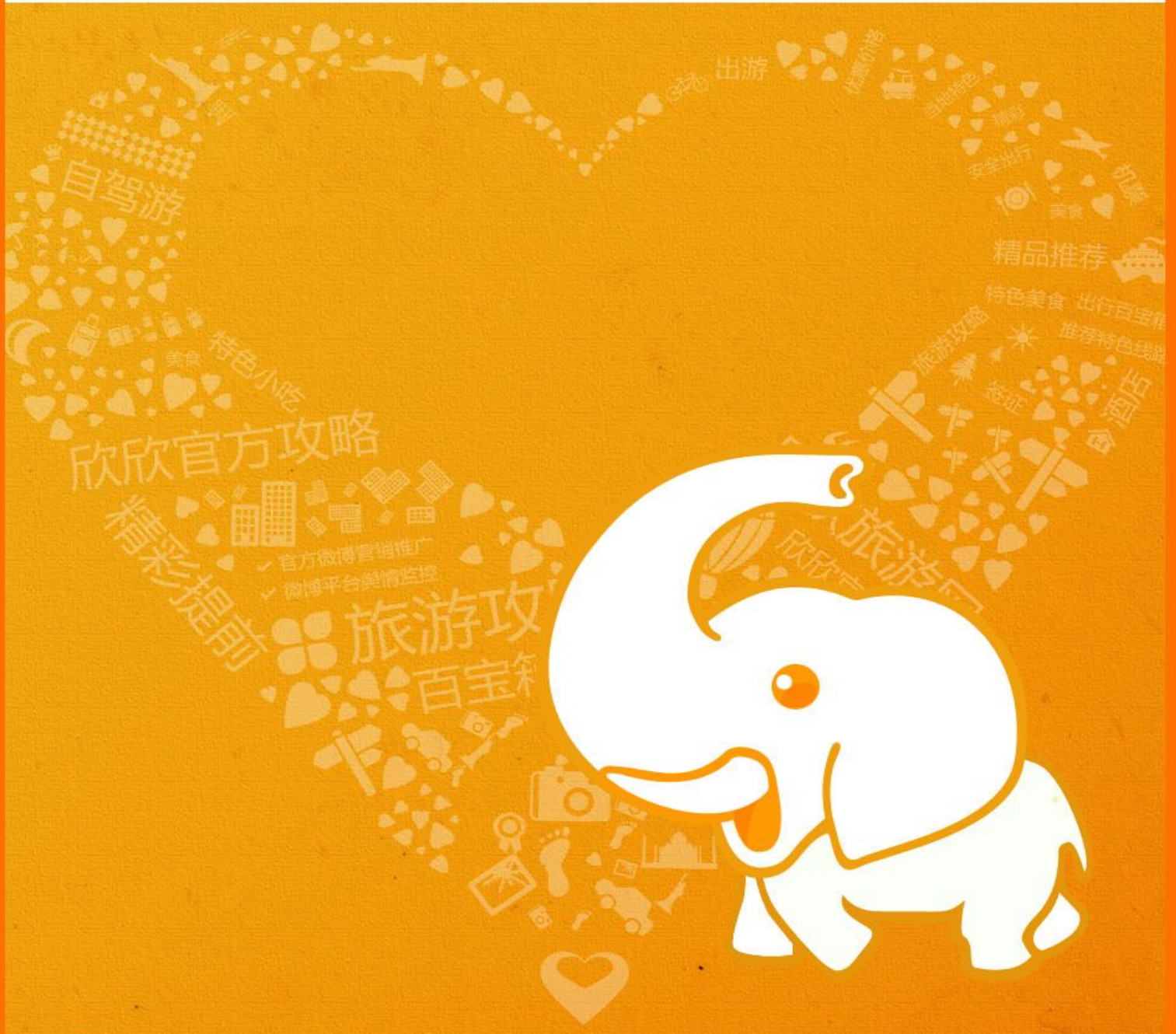


# 桂林



### 精华抢先看



**漓江** 流经桂林、阳朔，至平乐县恭城河口，酷似一条青罗带，蜿蜒于万点奇峰之间，人称“百里漓江、百里画廊”，其景观不受时间、位置、气候的影响。



**桂林米粉** 以其独特的风味远近闻名，其做工考究，先将上好大米磨成浆，装袋滤干，揣成粉团煮熟后压榨成圆根或片状即成。其特点是洁白、细嫩、软滑、爽口。



**桂林辣椒酱** 有 300 余年的生产历史，与豆腐乳、三花酒同被称为“桂林三宝”。主要原料为鲜红辣椒、豆豉和大蒜等。选料十分讲究，生产工艺独特。

### 旅行地导览

适合人群：所有人

适合天数：3-8 天

适合时间：夏秋季节（4-10 月份）

花费预算：3000 元

### 本地人忠告

- ① 阳朔和桂林的旅游环境非常成熟，自助游最好。来桂林之前最好预订好房间，晚上临时找住处会很被动。
- ② 桂林这个城市非常漂亮，滨江路上汇聚了桂林的主要精华景区（除了芦笛岩景区外），如两江四湖景区、象鼻山景区、叠彩山景区、伏波山景区、七星岩景区都在这片精华景区内。
- ③ 骑行时衣服不用穿太多，因为骑起来会热，裤子最好是扎脚的，或者短裤。

### 欣欣百宝箱



品质线路



优惠门票



特价酒店



打折机票

### 目录

- P2 桂林旅游必体验
- P3 解读桂林
- P5 线路推荐
- P9 交通
- P14 景点介绍
- P24 住宿
- P27 美食
- P29 购物
- P31 娱乐
- P33 旅游贴士

### 鸣谢

本攻略部分图片来源于网络，如果版权拥有者或者作者发现自己作品被使用，请及时向欣欣旅游网提出通知，欣欣旅游网将及时移除相关内容或者添加作者的版权信息。

在此，本攻略特别鸣谢网友：[蓝月亮 188](#)、[冰封时间](#)、[mm 漓江](#)、[红颜淡](#)、[sz 小寒](#)、[冰封的心](#)、[自由的风](#)、[lianding](#)、[llx238](#)、[kuanning](#)、[13930909269](#)、[lgj888](#)

## 桂林旅游必体验

### 泛舟漓江，看桂林山水美如画

桂林山水甲天下，洞奇、水秀、山清、石美堪称“四绝”，千百年来陶醉无数文人墨客。

漓江山清水秀，是世界上规模最大、风景最美的岩溶山水游览区。桂林至阳朔段的漓江，沿途峰峦挺秀，碧水如镜，青山浮水，倒影翩翩，两岸景色迭出，如百里锦绣画廊。

漓江的奇在它的山光水色之变中，一天中早上和中午不同，阴天和晴天不同，千变万化的景色让人流连忘返。“九马画山”峭壁面江而立，峭壁上仿佛千军万马奔腾。“兴坪”古镇青山绿水景色如画，镇前的深潭清澈见底，镇后的山上有古榕浓荫如盖。漓江及其支流，在石山峰林中，秀丽无比。



图片来源：欣欣会员—冰封时间

### 听桂林民歌，响彻山水之间

桂林民歌种类繁多，大致可分为以下几类：与劳动相联系的笛篙歌（渔歌）、山歌；与民族相联系的龙船歌、贺郎歌、伴郎歌、婚礼歌、哭嫁歌、孝歌；与娱神祭祀相联系的跳神歌曲；与宗教相联系的回族歌曲；有一定娱乐、欣赏价值的民间小调和一些乞讨、行业叫卖性歌谣等。

最普及、最有地方特色的是山歌和龙船歌。山歌曲调简单、朴实，节奏自由，在农村广为流行。不同民族、不同地区，有不同的曲调。多为上山砍柴或田野劳动时，即兴编唱、有独唱，也有对唱。

龙船歌流行于江河沿岸。漓江一带流行套曲 8 首，桃花江沿岸一带则有套曲 13 首，龙船歌曲调热烈奔放，一般一人领唱，伴以铿锵鼓声。唱词多与悼念屈原、颂扬龙王、祈求风调雨顺五谷丰登有关。

### 行走桂林，体验少数民族风情

桂林现如今聚居着瑶、侗、壮、苗等 28 个少数民族，众多的少数民族给桂林带来了浓郁的民俗风情、社交婚俗。

瑶族的传统舞蹈长鼓舞（又称黄泥鼓），舞姿优美，鼓影纷飞：侗族的侗戏，“月也”联欢，气氛浓郁。以建筑艺术见长的侗族，有着高超的建筑艺术，以风雨桥、鼓楼为代表：瑶家的“打油茶”有客必敬情谊深：壮族特有的“歌圩节”（又叫“三月三”）“抛绣球”及“背新娘”、“砍梯”、“拆桥”、“对歌”等独特婚俗别有风致：苗族的挑花、刺绣、织锦、蜡染、剪纸、手饰制作等工艺美术瑰丽多彩，驰名中外。“踩月亮”（亦称走寨）“游方”（又叫赶坡会）“对歌十八规”又是苗族人表达情感的方式。

距桂林市 100 公里的龙胜，是瑶、侗、壮、苗等少数民族聚居之地，著名的龙脊梯田境内，布满了浓厚民族风情的黄洛瑶、银水侗寨等民俗村寨。

### 桂花树下品芳香

桂林城内种有桂花 20 万株，公园、庭院、江畔、湖滨等随处可见桂花的芳踪。

金秋的桂林，是桂花盛开的最佳时期。赏桂在桂林人看无需刻意，随便在市区走走，就能发现路边植有很多的桂花。王城路、龙隐路、龙珠路、中山路、解放东西路、临江路等路段都已成为闻名的“桂花路”。如果非要来点“形式感”，那被喻为“桂花海”的黑山植物园是一处极好的赏桂花之处。园内有大桂花 2 万多株，并建有桂花博览园，收集了桂林所有的优良桂花品种。此外七星公园内有 6000 多株大桂花，也颇具规模，别错过哦



图片来源：欣欣会员—mm 漓江

## 漓江垂钓，要的是份闲情

漓江是桂林的血脉。在桂林市中心的解放桥下，总有很多人搬个小板凳坐在漓江边垂钓。其实是否能钓上来鱼并不重要，只是这份闲情，证明了桂林人的生活态度，悠悠然一个下午，就这么过去了，既是休息也是娱乐。或者许多人也并不钓鱼，只是坐在漓江边闲聊发呆，漓江是桂林人的生活。冬天时会有人在漓江冬泳，此事的漓江，又变成桂林的一个乐园。

## 在街边小店寻找地道壮族风味

生活在桂林的少数民族多为壮族，所以，壮族风味在这里很普遍。典型的壮族菜包括：一碗主菜前的油茶，这种用苦丁茶、花生、姜、蒜、葱根一起用油炒过的茶，加热水冲泡，最后倒入装有炒米的碗里，味道很特别。其次是些“粑粑”，有艾叶粑、船上粑、都是当地食材才能做出的，味道独特自不用说，来了桂林更是不能错过。

去那些街边饭店、鸡毛小店和当地人一起品尝这些壮族菜吧。

## 广西师大王城校区寻古

广西师大王城校区是桂林的“城中城”，桂林当地人知道它的好与妙。王城其实是明太祖朱元璋侄孙朱守谦被封为靖江王时候修建的城池，从开工那天起，历时20年菜完工。所以这又堪称一座皇家园林般的建筑，而广西师大的王城校区里的学子最令人羡慕，可以在皇家园林中读书。

# 解读桂林

## 初识

桂林是广西的名城和交通、文化中心，是中国历史文化名城。奇山秀水自始至终吸引历代文人墨客，在这里留下了无数脍炙人口的石刻和壁书，靖王城、恭城文、武庙等众多古迹遗址，使之形成独特的人文景观。

到桂林，“游山如读史，看山如观画”。桂林独特的喀斯特地貌使之被誉为国际旅游明珠，享有“桂林山水甲天下”的美誉。象鼻山、叠彩山、伏波山，众山平地拔起，神姿仙态；七星岩、芦笛岩、银子岩，洞中奇石，琳琅满目，鬼斧神工，神秘莫测。

到龙脊梯田摄影、漓江徒步、阳朔攀岩、骑行月亮山，西街泡吧，桂林会给你一次难忘的旅途的欢乐。

## 特色

漓江，不同天气的漓江有不一番的风味。晴天，青峰倒影；阴天，

围绕王城中心宫殿，还修建了各种亭阁轩室，相互之间形成了稀士的建筑群，天气晴朗时，在王城散步、健身、休闲便成为桂林人的休闲方式。百年古树成因，古老的石板路，小茶楼，大草坪，桂林惬意正在于此。



## 尝尝老字号的桂林米粉

在桂林，想吃一碗正宗的米粉，说难也难，说易也易，因为满大街的米粉店，真的让人眼花缭乱。但其实你知道，米粉这种市井吃食，最地道的口味一定隐藏在那些名不见经传的小店。位于二段路的“刘记桂林米粉”是桂林城中颇有名气的米粉店。用浓缩的汤汁作卤，十分入味。或者如果太难找，看到街边当地人多的米粉店，扎进去便是，跟着当地人的脚步吃喝，总不会错。

漫山云雾；雨天，漓江烟雨。甚至是阴雨天，但见江上烟波浩渺，群山若隐若现，雨幕似轻纱笼罩江山之上，活像一幅幅千姿百态的泼墨水彩画。正是桂林山水甲天下，绝妙漓江泛秋图。



图片来源：欣欣会员—红颜淡

**象山公园**，地处市中心的漓江与桃花江汇流处，园内自然山水与人文景观相辉映。公园以象鼻山为主体，还有水月洞、普贤塔、象眼岩、舍利塔和爱情岛，南麓的云峰寺等景观。

**七星公园**，具有典型的岩溶地貌景观，集山清水秀、洞奇石美四绝于一体。主要景观有七星岩、花桥、普陀山、驼峰、月牙山以及桂海碑林等。

**龙脊梯田**，位于龙胜县东南部和和平乡境内，是一个规模宏大的梯田群，如链似带，从山脚盘绕到山顶；线条行云流水，潇洒柔畅；规模磅礴壮观，气势恢弘，有梯田世界之美誉。



图片来源：欣欣会员—sz小寒

## 概况

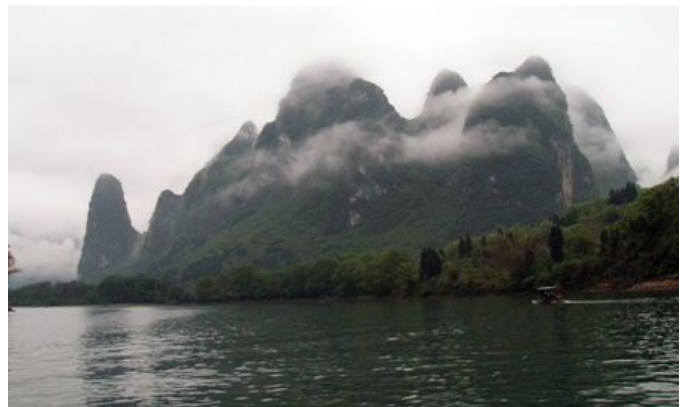
桂林自古享有“山水甲天下”之美誉，有着被国务院确定的国家重点风景游览城市 and 历史文化名城两顶桂冠，被誉为国际旅游明珠。桂林风景秀丽，以漓江风光和喀斯特地貌为代表的山水景观，有山青、水秀、洞奇、石美“四绝”之誉，是中国自然风光的典型代表和经典品牌。“千峰环野立，一水抱城流”，景在城中，城在景中，是桂林城市独具魅力的特色。

桂林位于广西壮族自治区东北部，“湘西走廊”南端。行政区域总

面积 27809 平方公里。辖 5 城区和 12 个县，总人口 495.11 万。

境内地形复杂，地貌多样，四周山地环绕，地势由西向东依次降低，漓江和义江自北向南流经辖区。桂林有浩瀚苍翠的原始森林、雄奇险峻的峰峦幽谷，激流奔腾的溪泉瀑布，天下奇绝的高山梯田，有壮、瑶、苗、侗等十多个少数民族。

桂林旅游资源丰富，并具有以下五个方面特点和优势：一是山川秀丽独特。典型的喀斯特地貌和丹霞地貌赋予桂林“山青、水秀、洞奇、石美”的山水风光，素有“甲天下”的盛誉；二是自然资源和人文资源浑然一体。漓江、芦笛岩、象鼻山、龙脊、八角寨、灵渠、桂海碑林、王城等景区（点）各具特色；三是城市与景区交融，推窗、出门就能见景，且景观分布适当，旅游可达性好；四是景观分布的空间层次多，且各具特色，便于多种旅游线路的组合与分期分区开发；五是多数景区有城镇做依托。部分景区已有一定的开展基础，适宜开展多功能、多层次、多种形式的旅游活动，增强可游性。近年来，桂林市加大旅游资源整合和开发力度，大力推出了两江四湖、乐满地、印象刘三姐、愚自乐园、龙胜温泉、银子岩、秦城水街等各具特色和高品位的旅游精品。



图片来源：欣欣会员—冰封时间

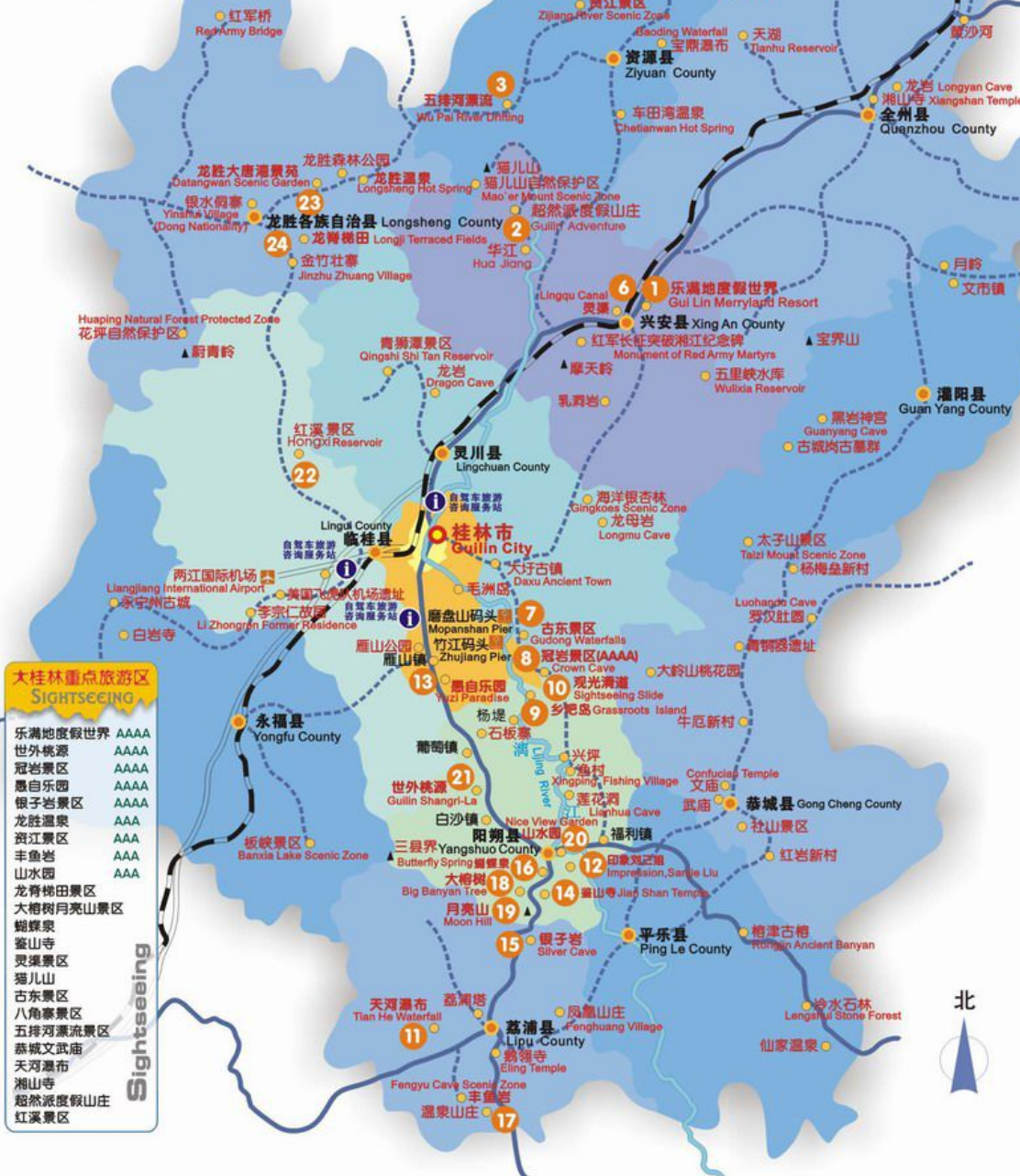
凭着丰富的旅游资源和独具特色的城市魅力，桂林市历届政府大力发展旅游业，旅游业实现跨越式发展，目前年接待入境游客上百万人次。桂林市是首批“中国优秀旅游城市”；是世界旅游组织向全球首推的中国最佳旅游目的地城市；是“国家园林城市”、“国家卫生城市”和“国家环保城市”。是“中国最佳魅力城市”和“中国最安静城市”，也是一个最适合人类居住幸福指数很高的城市。

## 线路推荐

### 桂林景区示意图

## 大桂林 TOURISM MAP OF GUILIN 景区示意图

版权所有 仿盗必究



### 游山玩水大桂林

走出城外看风景，阳朔仙境数第一。  
 骑驴过江赶歌赛，千年古榕伴月明。  
 蝴蝶泉中景色秀，壶山神游忆古人。  
 三姐印象灯火美，碧莲峰下丽人行。  
 龙脊神韵传四海，留宿温泉看花坪。  
 风雨桥上赏瑶妹，大唐湾里多风情。  
 猫儿山下超然派，自然生态真迷人。  
 休闲游乐满地，兴安寻古访灵渠。  
 灵川景点看大好，青狮神象在公平。  
 草坪冠岩乡吧岛，古东瀑布生态林。  
 临桂去香李公馆，永福去看百寿岩。  
 恭城拜访文武庙，荔浦丰鱼银子岩。  
 全州去游湘山寺，灌阳神宫看黑岩。  
 平乐去看榕津树，漓江五排河好玩。  
 丹霞地貌八角寨，宝鼎飞瀑落尘凡。  
 桂林山水实在美，千遍万遍看不完。

### 大桂林主要游览区 路线票价(每人)

桂林	15公里	灵川	2元
桂林	66公里	兴安	12元
桂林	98公里	资源	23元
桂林	129公里	全州	23元
桂林	159公里	灌阳	23元
桂林	69公里	乐满地	12元
桂林	81公里	猫儿山	15元
桂林	70公里	超然派	12元
桂林	28公里	黑自乐园	5元
桂林	54公里	白沙	8.5元
桂林	66公里	阳朔	10元
桂林	85公里	银子岩	15元
桂林	104公里	荔浦	18元
桂林	118公里	平乐	21元
桂林	108公里	恭城	19元
桂林	16公里	大圩古镇	2.5元
桂林	26公里	古东景区	5元
桂林	37公里	冠岩	6.5元
桂林	12公里	临桂	2.5元
桂林	15公里	熊虎山庄	3元
桂林	30公里	两江	4元
桂林	40公里	宛田班红溪路口	7元
桂林	60公里	永福	12元
桂林	101公里	龙胜	15元

注：票价仅供参考，以交通部门公布为准。

#### 图例

- 风景名胜区、景点
- 码头
- 飞机场
- 山峰
- 河流
- 国道
- 铁路
- 高速公路
- 普通公路

#### 大桂林：各县旅游咨询电话

阳朔 8827922 资源 4311548 龙胜 7512502  
 兴安 6211188 恭城 7223050 全州 4816782  
 灵川 6812649 荔浦 5592487 平乐 8221122  
 永福 7882527 灌阳 4218120 天等 8518268  
 桂林市 0773

## 经典线路

### 桂林山水二日游

#### 线路一

- D1:** 桂林上船游览漓江，到达阳朔以后游览大榕树、月亮山、世外桃园，然后返回桂林，晚上可以选择两江四湖水上游，住桂林；
- D2:** 桂林市内一天，象鼻山、七星公园、叠彩山、伏波山、靖江王城等等，根据返程的时间灵活调整。

说明：这个是非常传统的桂林旅游线路，有山，有水，有洞，有公园，相对来说价格是比较高的，适合时间不多的人旅游。

#### 线路二

- D1:** 漂流遇龙河，下午单车游大榕树、月亮山，菩萨水岩或者龙门水岩或月亮水岩或银子岩，晚上感受鱼夫生活观鱼鹰抓鱼或观赏张艺谋导演的大型山水实景演出印象刘三姐(80分钟)，西街酒吧，住阳朔；

**D2:** 包小船游兴平—杨堤或小船游兴平—古镇渔村,下午兴平龙劲河漂流。

说明:这个可以算是新出的桂林旅游线路,适合家庭周末旅游。

## 桂林休闲三日游

**D1:** 徒步游景点 早上起个大早。天气好的话,可以在“江山会景处”的叠彩山上看到壮丽的日出。接下来,沿着滨江路往解放桥走,途中游览伏波山。从伏波山下来,走过解放桥,就是克林顿总统曾发表过演讲的七星公园。这里有建于宋代的花桥,栩栩如生骆驼山,还有汇集多幅摩崖石刻的桂海碑林等。从公园出来,在滨江路的另一端,静卧着桂林的市徽——象鼻山,构成“神象饮水”的奇景。晚上,乘船浏览能与威尼斯媲美的两江四湖,夜观日月双塔领略夜桂林之魅力。如选择的是景点周边酒店,回到住处后还可开窗赏桂林迷人的夜景。(由于各景点都密布市区,用餐可去中心广场附近的旺角美食街,可尝到各种桂林名菜和桂林的著名小吃。)

**D2:** 荡舟漓江从桂林汽车站乘桂林至冠岩的班车,中途可直接到草坪(2.5元/人)。草坪算是漓江观景高潮的“序幕”。再乘车到冠岩,观洞中奇景并荡舟于洞中暗河,后从徒步前往杨堤码头,沿途观赏桂林美景,之后在杨堤码头乘游船赏风景如画的漓江。开始桂林之行中重要的旅程 - 阳朔之旅。或直接返回桂林市区。

**D3:** 闲游街市利用半天时间参观靖王城景区(可乘公交1、22、30、99、100到市区中山中路乐群路口站再往东50米)赏独秀峰,观王城建筑的宏伟壮观,感受桂林深厚的文化底蕴。最后留一下午的时间到市区中心广场附近购买桂林土特产(“桂林三宝”)及当地的特色产品。带着美好的回忆,结束难忘的桂林之旅。

## 桂林山水四日游

### 线路一

**D1:** 遇龙河漂流(注:全程游需4到5个小时,时间比较紧些),下午单车游大榕树、月亮山,还可以游菩萨水岩(老人小孩不宜)或龙门水岩(老人小孩不宜)或月亮水岩(老人小孩不宜)或银子岩。

**D2:** 徒步漓江(杨堤 - 兴坪,或者折中方案杨堤--九马画山做小船,九马画山--兴坪徒步),晚上西街泡吧,住阳朔;

**D3:** 用餐以后去大寨看龙脊梯田,去3号观景点,修整,住大寨;

**D4:** 早上2号或1号观景点看日出,用餐以后在寨子里面逛逛,10点左右下山,回桂林去看看象鼻山,不然多对不起桂林市呀^\_^。

说明:此线路符合背包的风格,费用便宜,所去的景点都可谓经典,对体力的要求很高,欢迎大家尝试。

### 线路二

**D1:** 遇龙河漂流,下午大榕树、月亮山,十里画廊回县城,西街泡吧,住阳朔;

**D2:** 上午银子岩或小船游兴平—古镇渔村,下午包小船游兴平—杨堤,住阳朔;

**D3:** 龙脊梯田(大寨或平安寨)一日游(从桂林或阳朔出发均当天返回),住桂林;

**D4:** 象鼻山、七星公园、叠彩山、等市内的几个景点。

说明:此线路费用很低,适合学生和背包者。

### 特别提醒:

4、5、6、7月桂林是多雨涨水季节,故大雨后3天内不宜徒步漓江和漂流遇龙河(如果要看清澈的江水的话);5、6、7、8月去大寨的路经常塌方,出行前建议多了解一些相关资讯。

## 广西精华五日游

线路特色:桂林 - 阳朔 - 北海,广西最美丽的景色,最迷人的风情都在这里。

### D1: 漓江→福利古镇

从桂林乘旅游专车至磨盘山码头,9:00开始漓江之旅。漓江清澈碧绿,两岸千姿百态的山峰一排排涌来,这大概是广西之旅当中最幸福开心的时刻。大约有4个小时都处于这绝美的山水之中。下午抵达阳朔后,可继续游览漓江从阳朔到福利的一段。漓江夜游亦十分精彩,坐在小渔船上荡漾江中,看月光涟涟、渔火点点。

### D2: 丰鱼岩→月亮山→大榕树

从阳朔乘车去荔浦县丰鱼岩游览(40分钟车程)。中午返回后,游览阳朔另两处佳景--高田风景区内的月亮山和阳朔公园内的大榕树(相传刘三姐和阿牛哥曾在树下对歌抛绣球)后,返桂林(1小时即到)。

### D3: 象鼻山→叠彩山→伏波山→七星公园

早到滨江路上与“桂林的标志”——象鼻山合影,然后去“市区制高点”——叠彩山或伏波山观赏桂林全景(游程约需2小时),有“洞天奇观、生态乐园”之称的七星公园(游程约需3小时)。以上景点相距甚近。下午乘列车去南宁,晚上抵达。晚上在南宁住宿。

### D4: 银滩

宁乘空调列车去北海,抵达后游银滩,晚观亚洲第一大音乐喷泉,住银滩。

## D5：涠洲岛和斜阳岛

乘游轮前往 3.5 小时可达中国第一大火山岛涠洲岛，游猪仔岭、三婆庙、法式教堂、沙滩拾贝。

## 经典徒步线路

### 徒步漓江



线路：杨堤—全州—九马画山—冷水渡口—兴坪

装备：背包、帐篷、睡袋、防潮垫、徒步鞋、雨衣、头灯、水壶、锅、炉具、常备药品、垃圾袋、食品、洗漱用品、数码相机。

徒步漓江现在非常的流行，每个周末都有非常多的人在漓江上徒步。徒步的线路如下：起点可以是冠岩、杨堤也可以是兴坪，建议从杨堤开始，顺流而下比较好，累了还可以坐一段竹筏。到了杨堤码头需要过渡到对岸才能开始徒步，26 元 3 次过渡（分别是杨堤、全州和九马画山）。到了全州第二次过渡以后就一直沿着漓江的堤岸行走，路况很好。路过全州（浪石对面的一个村子）以后开始有一段山路。

从杨堤走到九马画山大概需要 2 个小时。这一段水域有很多的竹筏在江面上拦客，从浪石（或者全州）竹筏到九马画山大概是 60 - 70 元左右一个竹筏（竹筏也是非法经营的，切记不要让竹筏超载，一般来说一个竹筏 4 个人）。在九马画山最后一次过渡以后，可以沿着漓江边的堤岸继续走，或者上大路坐机动车直接到兴坪。快到兴坪的时候会看见著名的 20 元人民币背面图案（在朝笏山下看）。

杨堤 - 兴坪全程徒步需要 4 - 5 个小时，说老实话，如果才到桂林一下车就去徒步杨堤到兴坪的 18 公里，我觉得不是一种享受哦。特别是要在 4-5 个小时走完，你只能眼睛看着石头、小路，基本上不会有时间看看美好的漓江的。花 7 小时慢悠悠的走完才不错。

其实阳朔的精华不在漓江，而在遇龙河，强烈推荐坐竹筏漂一下。遇龙河漂流价格 110 - - 240 元，漂的里程不同，价位不同。（一个竹筏，坐两人，景色很棒，价格看乘坐竹筏的距离）

### 特别提醒：

4、5、6、7 月桂林是多雨涨水季节，故大雨后 3 天内不宜徒步漓江和漂流遇龙河（如果要看清澈的江水的话）；5、6、7、8 月去大寨的路经常塌方，出行前建议多了解一些相关资讯。

### 徒步遇龙河

遇龙河是漓江在阳朔境内最长的支流。自遇龙桥到工农桥 15.36 公里水程，有 14 道堰坝。两岸古迹景致密布。徒步其间可感受沿河古朴自然、充满神韵的景点“遇龙牧归”、“犀牛望月”等 20 处。



### 线路一（遇龙河东岸）

遇龙村遇龙桥—新寨村—仙桂桥—旧县村—兴隆寨—夏棠寨—朝



阳寨—驷马庄—大榕树（徒步行程 16 公里）。

## 线路二（遇龙河西岸）

遇龙村遇龙桥—西牛塘村—川山底村—大石寨村—珠头山村—棋拉树村—川岩村—大榕树（徒步行程 17 公里）。

## 徒步两江四湖

江湖烟波淼淼，岸畔绿柳依依，山光水色莫不令人感慨万千。入夜



灯火璀璨，更是美不胜收，妙不可言。徒步其间，可观赏各式精美大小桥 28 座、精典景观计 100 处。

## 线路

王正功塑像—阳桥—古南门—迎宾桥—丽泽桥—观漪桥—宝贤桥—溪清桥—宝积桥—北门桥—八路军办事处纪念馆—叠彩山正门路口—伏波山—解放桥—象鼻山北门—文昌桥—南门桥—西门桥—少年宫船闸—丽君桥—古榕双桥—阳桥新华书店—日月双塔—知音台

## 出行方案

从杉湖东的王正功铜像前出发，沿杉湖北湖畔花丛步行道走至阳桥，由桥底穿过，沿榕湖畔行至古南门。

经黄庭坚系舟处到迎宾桥右转，沿桂湖滨游览小道至丽泽桥，向前沿翊武路湖滨休闲道至观漪桥，从桥下穿过（或过桥走桂湖西岸）行至宝贤桥，从桥下穿过沿木龙湖走向溪清桥（走对湖西岸的过此桥返回东岸），走至宝积桥，右转从桥底穿过沿湖畔花园行至北门桥。

右拐沿中山北路向南行，将至八路军办事处纪念馆左转进入叠彩路，至叠彩公园路口右转，行龙珠路。

顺龙珠路走至伏波山大门，行至漓江岸下堤，沿堤下走至解放桥，从桥下穿过，走至象鼻山北门入口，上堤岸贴象鼻山公园外栏行至文昌桥，沿南环路桃花江岸行至南门桥，过桥下桥沿桃花江东岸行进，到西门桥上桥过桥，沿桃花江东岸往北走，走至船闸右拐，沿湖行至丽君桥。

穿过桥底返回榕湖，顺榕湖南岸过芙蓉廊至古榕双桥，继续向前走，过唐景崧铜像至王鹏运邀约台，向前过中山中路至阳桥新华书店重入杉湖景区，沿湖走至日月双塔，上小桥向前至路尽头右转穿出至滨江路，左拐行 100 米到达徒步终点知音台。

## 骑行阳朔线路

阳朔 → 大榕树 → 月亮山 → 月亮山村 → 釜山寺 → 燕村 → 田家河 → 阳朔

经典的骑行路线，有阳朔最好的山水风景、田园风光和牧童水牛，非常休闲，适合体力一般的旅行者。

## 出行方案

从阳朔出发，沿着阳朔到荔浦的公路骑行 20 分钟可到工农桥，工农桥一边是景点“骆驼过江”，一边是遇龙河和金宝河的交汇处，两边的景色都美不胜收。

沿公路前行约 500 米就是大榕树景区。从大榕树前行约 1 公里就到了著名的月亮山，从月亮山左拐，骑过赏月路就是月亮村，村子是观赏月亮山的绝佳位置，近些年村民开设了许多家庭旅馆和饭店，供旅行者休息和午餐。

饭后沿原路返回到公路，沿釜山寺前的乡间小路前行，过一座石拱桥就是燕村，燕村村口有小卖部，有各种饮料出售，稍微休息一下继续前行，就道了景风极好的田家河，可以把单车靠在路边，下到田家河的水坝上看风景。一般到此时已是下午，田家河的日落是非常吸引人的，静静的河水，走过水坝的牛群，在夕阳的映照下显得祥和而从容。

阳朔 → 工农桥 → 河边小别墅 → 阳朔胜地 → 同门岩 → 风楼村 → 月亮山 → 大榕树 → 阳朔

骑行路线基本围绕大榕树景区，非常休闲，适合体力一般的旅游者。

## 出行方案

从阳朔出发到工农桥后右拐，前行 500 米可到河边小别墅，前面是遇龙河，有很多个竹排停在水边，有条拦河坎一直通到田野里，视线非常开阔，临河的阳台上摆着桌椅，可以边品着 5 元一壶的茶，边欣赏风景。

从阳朔胜地午饭后，花 1 到 2 元钱可到对岸（枯水的季节也可以从

拦河坝上走过),再顺着遇龙河边的小路前行,不到1公里可到同门岩攀岩点,每天都可以看到来自世界各地的攀岩者。

从同门岩左拐沿山间小路前行500米可到月亮山后的凤楼村,沿公路往回走可回阳朔。

阳朔 → 工农桥 → 阳朔胜地 → 驢马 → 旧县 → 仙挂桥 → 遇龙桥 → 白沙 → 阳朔

这一路可以观赏山水美景、田园风光和古桥古村,是有点难度的经典线路,对骑行者的体力及意志有一定考验。

### 出行方案

逆着遇龙河水骑行,有时路太窄需要推车前行。大约需5~6个小时,可到遇龙桥,再到白沙从公路返回阳朔,也可乘竹排沿遇龙河漂回工农桥。

## 欣欣线路



<【桂林必去景点】龙胜龙脊梯田观光一日游>游天下一绝、世界最壮丽龙脊梯田景区,参观吉尼斯记录黄洛瑶寨

原价:¥225-

节省¥65

¥160|去看看



<【热门产品】漓江竹筏漂流纯玩一日游>杨堤至兴坪套餐包含门票+优秀导游+旅游空调车+保险!【全程纯玩】

原价:¥300-

节省¥100

¥200|去看看



<冠岩、古东森林瀑布探险一日游>纯玩不购物,冠岩,古东瀑布1日游,含门票+空调旅游车+优秀导游+保险!

原价:¥214

节省¥94

¥120|去看看



<桂林漓江精华风光一日游>漓江甲桂林。1日游含门票+优秀导游+空调旅游车+午餐+保险!【1人也发团】

原价:¥285-

节省¥45

¥240|去看看



<【纯玩无购物】阳朔乡村游、遇龙河漂流一日游>游漓江精华遇龙河,观刘三姐大榕树,月亮山,2人即可成团

原价:¥260-

节省¥80

¥180|去看看



<阳朔出发至荔浦银子岩专线一日游>游览银子岩,体验银子岩之奇景。【每天有4班发车,时间可以任你选择】

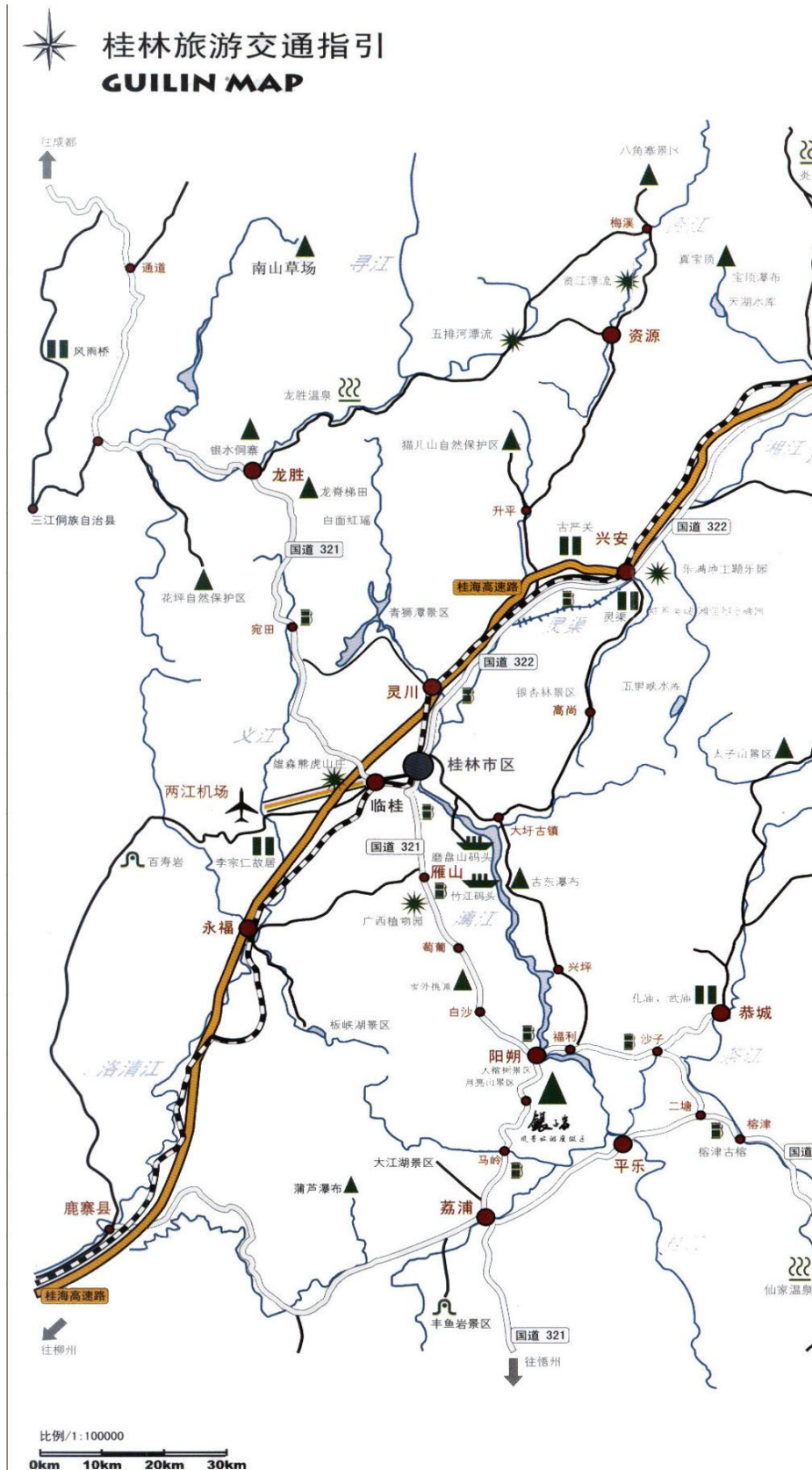
原价:¥130-

节省¥30

¥100|去看看

# 交通

## 桂林旅游交通指引



## 外部交通

### 飞机

>> [查看桂林特价机票](#)

桂林两江国际机场是桂林重要的交通运输方式之一。两江机场有机场巴士可到达市区，费用为 20 元/人，而市区内民航大厦每隔 30 分钟会有一班巴士开往机场；坐出租车到机场费用大约为 60 元。

#### 机场大巴（费用为 20 元/人）

★ **机场 - 市区旅客车发车起始地点：**机场到达厅出口、安新洲民航大厦

时间：6 点 30 分--20 点，每半小时一班

票价：20 元

注：机场 - 市区旅客车在每一航班到达后均有车接旅客

★ **机场往返桂林市区（民航大厦）**

市区—机场：民航大厦——机场，每日 06：00-21：00，每半小时一趟，逢整点、半点发车。

电话：0773-3985322，2845355

★ **机场往返柳州市区（柳州市驾鹤路 3 号国泰大厦）**

机场—柳州：随航班时刻动态发车

柳州—机场：每日 07：00、08：00、09：30、11：30、14：30、15：30、17：30、18：30 发车

电话：0772-386555，3810000

### 火车

>> [火车票预订](#)

桂林有两个火车客运站：桂林火车北站（俗称北站、始发站）和桂林火车南站（俗称桂林站或者南站）。南站目前是桂林主要的客运站，从全国各地到达桂林的列车一般都停靠在南站。

#### 桂林南站（桂林站）

南站是桂林主要的客运中心，位于市区（中山南路）。

**交通：**乘坐 56 路公交车在二级站下，或者乘坐 20 环、36 路公交车在八中路口西下车，步行可至。

**桂林北站** 位于叠彩区，乘坐 1 路、32 路车可到。

**桂林南站—阳朔：**可以直接乘车，到阳朔只需一个小时多十分钟左右，每 10 分钟有一趟车，票价为 10 元。

**桂林南站—桂林汽车总站：**从火车站出来左转往北走，大概 10-20 分钟可到。或者乘坐 2 路、3 路、旅游观光一号线等公交车，在汽车站下车。

**桂林北站—桂林南站：**在火车始发站乘坐 1 路车，在公交集团公司站下车，换乘 56 路车，在二级站下车，步行可至桂林南站。

**桂林北站—市区：**可乘坐 1 路车到市区。

**桂林南站—琴潭汽车站：**乘坐 88 路，琴潭汽车客运站下车。

### 汽车

>> [汽车时刻表查询](#)

桂林主要的高速公路有桂柳高速公路（桂林 - 柳州）和机场高速公路（桂林市区 - 两江国际机场）等。桂林市内共设有三个汽车站：汽车总站、琴潭汽车站（城南汽车站）、桂林汽车总站桂北分站灵川兴安发车站（北门汽车站）。汽车总站是桂林最大的汽车客运站。

#### 桂林汽车客运站总站

地址：中山南路 65 号

**交通：**乘坐公交 2、3、5、10、22、33、99、100、旅游观光一号线等路车，汽车站下车。

#### 桂林琴潭汽车站（城南汽车站）

地址：象山区翠竹路 31 号

**交通：**公交 32、85、88、205 路公交可到，琴潭汽车客运站下。

#### 桂林汽车总站桂北分站灵川兴安发车站（北门汽车站）

地址：叠彩区中山北路

**交通：**公交 18 路，群众路下车，或者乘坐 1、18、32、99、100 路在群众路口站下车。

### 轮船

桂林的水运主要在漓江上，并且沿着漓江经过梧州可至珠江，到达广州、香港、澳门等地。

## 内部交通

### 公交车

桂林的公交有普通公交车和免费公交车两种。

#### 普通公交车

桂林市区的公交十分方便，可到达市区的每个角落。公交车基本上都是无人售票，车票 1 元，不设找补。开往郊区的公交车是 2 元，比如 5 路，上车前请问司机或者看站牌。空调车是 2 元，比如 99 路。

#### 免费公交车 (7:00 - 19:00, 5 开头的车次)

免费公交有 8 条线路，可到达市区的各大景点、景区及主要街区，这桂林的一大特色。

**51 路** 公交东环车场→彭家岭→花鸟市场→虞山桥→清风路→北极广场→观音阁→东镇路→凤北路→乐群路口→中心广场→阳桥→西城路口→汽车站→桂林站。

**52 路** 公交东环车场→东环市场→七星交警大队→朝阳路口→三里店广场→三里店→龙隐路→龙隐桥→东江→七星公园。

**53 路** 香江饭店→东安街口→西门菜市→九岗岭→西凤路→信义路尾→芦笛路→环北一路→北极广场→北极广场。

**54 路** 五里店→车管所→南环一路→高新区→辅星路口→穿山桥→安新小区→桂林站→安新小区→穿山桥→辅星路口→漓江路→三里店广场→石油六公司→五里店

**55 路** 平山→旅游商品批发城→南环二路→电厂→净瓶山大桥→和平村→车管所→五里店。

**56 路** 平山→瓦窑口→崇信路→南溪医院→南溪公园→桂青路→南溪影院→香江饭店→公交集团公司→将军路口→二机床厂→二级站→凯风路口→平山。

**57 路** 西凤路→信义市场→教育学院→少年宫→西门桥→南门桥→象山公园→漓江剧院→解放桥→十字街(解放东路)→艺术馆→秀峰区政府→西凤路

**58 路** 南溪公园→象山公园→七星公园→风情园→伏波山→叠彩山→虞山公园→芦笛岩 (发车时间 8:30-15:30)

#### 小贴士

免费公交车比普通的公交车等候的时间会长一些，而且因为免费乘坐的人较多，要特别注意随身的财物。

### 4A 景区免费专线服务车

游客在游览桂林市内 4A 景区时，只需要在景区内任一指定售票点购买景点门票(在一处景点可以买到所有景点的门票)，就可乘坐免费专线服务车游览。专线车主要途径七星公园、象鼻山、伏波山、叠彩山、芦笛公园等景区。专线服务车每 15 分钟从七星公园开出一趟，在每个景点停靠 3 分钟，可在景点门口专线车站点乘车，车上配备专职导游员，非常方便、快捷。

**每日发车时间：**早班车(七星公园 8:15、芦笛岩 9:15)

末班车(七星公园 16:20、芦笛岩 17:20)

### 出租车

出租车收费分为白天和晚上两个时段标准：

**白天** (6:30 - 23:00) 2 公里起步 7 元，超过 2 公里不足 4 公里 1.6 元/公里，超过 4 公里 2 元/公里。

**晚上** (23:00 - 次日 6:30) 起步 7.80 元，2 - 4 公里之间为 1.80 元/公里，4 公里以上 2.40 元/公里。

### 自行车

在桂林市内租自行车游览，不失为一个好主意，租借点主要在各大宾馆内以及附近主要干道上，收费按计时和计日两种，大概 10 - 15 元一天。如在桂林国际青年旅馆内，就有自行车出租，每天 15 元。

### 桂林到阳朔

#### 班车

① 在桂林南站前广场，乘坐发往阳朔的班车，车程约一个半小时左右，票价 20 元左右。如果想在杨堤路口、白沙等地下车，非乘它不可。② 在桂林汽车总站(与火车站同在中山路，相隔一站路)，乘坐直达车，票价 20 元左右。此班车中途不停车。

#### 游船

从磨盘山码头到阳朔县城码头。全程 4 个半小时左右，每天 9:30 和 10:00 各发一班船。船票在桂林各大酒店都有分销点，一般需要提前购买船票。

### 桂林到龙胜

在桂林汽车站坐班车前往龙胜，价格 30 元左右，2 小时左右到龙胜县城，到县城后汽车站后可乘车到金坑或者平安梯田。回程时在大寨口有回桂林的车。

## 景点介绍

### 七星公园

七星公园位于漓江东岸，距市中心 15 公里，是桂林市面积最大的综合性公园。这里具有典型的岩溶地貌景观，集山清水秀、洞奇石美四绝于一体。主要景观有七星岩、花桥、普陀山、驼峰、月牙山以及桂海碑林等，是人们的必游之地。

### 看点介绍

#### 七星岩

它是公园内最著名的景点，位于公园普陀山腹。七星岩是地下河形成的岩洞，古时称栖霞洞。岩洞入口在天玑峰的西南半山腰，出口在东麓，内分三层。下层是现代地下河，常年有水，泛舟遨游可游览漩矶台、黑岩、鹿洞、光岩等景。



#### 花桥

在七星公园西面的入口。原名嘉熙桥，是桂林市最古老的石拱桥。桥下四个半圆的桥孔与其在水中的倒影形成四个玉盘，形成“花桥虹影”之美景，可谓构思独特、巧夺天工。

#### 普陀山

位于七星公园的中心，由天枢、天璇、天玑、天权 4 峰组成。因山上有洞供奉观音菩萨，而按佛教习俗称之为普陀山。

#### 驼峰

“驼峰”是骆驼山的简称，因其酷似一只蹲在地上的骆驼而得名，又因像一只古代的酒壶，也叫作壶山。该山在普陀山后，两侧有动物园、盆景场、花圃和茶室。

#### 月牙山

由七星山的玉衡、开阳、瑶光三座山峰组成，因山腰有一岩石，远望酷似一弯新月，故得名。又因山中有龙隐洞，龙隐岩，也叫龙隐山。

票价 成人票 55 元。七星岩门票 60 元

#### 开放时间

景区开放时间：6：30—20：00（12 月至 3 月），6：00—20：00（4 月至 11 月）七星岩开放时间：8：30—17：30

#### 交通

- ① 公交车 10、11、14、18、25、30、31、98、52、58 等路车可达景区花桥大门。
- ② 公交车 14、25、28、30、31、98、52 路可达景区驼峰大门。

**餐饮** 七星公园最有特色的小吃就是月牙楼的“姑子面”，是用清水将面煮熟再浇汤，汤很讲究，吃起来很鲜很爽口。

#### 小贴士

- ① 步行全程游览七星公园需要 3 小时左右的时间，如果怕累，可乘坐电瓶车，15 元/人。
- ② 6 月 - 10 月天气比较凉爽，适宜爬山是七星公园最好的旅游季节。8 月到 10 月这里则是旅游旺季，气候较炎热，适宜观看岩洞。

### 漓江

漓江发源于“华南第一峰”桂北越城岭猫儿山（兴安县内），流经桂林、阳朔，至平乐县恭城河口，酷似一条青罗带，蜿蜒于万点奇峰之间，人称“百里漓江、百里画廊”。目前开放的漓江游览有三段：市区水上游览、漓江精华游、阳朔漓江水上游。



图片来源：欣欣会员—mm 漓江

## 全程路线

净瓶山大桥 - 良丰江 - 父子岩 - 磨盘山 - 竹江码头 - 杨堤 - 望夫山 - 九马画山 - 冷风渡 - 兴坪古镇 - 阳朔。

游览漓江的妙处是景观不受时间、位置、气候影响。不同的天气漓江有不同的味道：晴天，青峰倒影；阴天，漫山云雾；雨天，漓江烟雨。正是“桂林山水甲天下，绝妙漓江泛秋图”。

## 看点介绍

**九牛戏水（黄牛峡）**：漓江流经此处，方向陡转，流分为二，将山前的江滩分为三个小洲，江中有九块石头，故称“九牛戏水”。过黄牛峡后，在漓江西岸即见望夫山。

**半边渡**：半边渡离绣山约2公里处，江左岸有一驼形石山。这里石壁险峻，峰峦如朵朵出水芙蓉，倒映于绿波碧水之中，正是“此地江山成一绝，削壁成河渡半边。”

**草坪**：位于漓江东岸。这里群峰屏立，中有一平坞。如果沿着西岸如屏似障的削崖绕坞而行，会看见奇特的风景。

**杨堤风光**：位于漓江西岸的鸳鸯滩下。杨堤两岸翠竹成林，连成十里的绿色翠屏，从杨堤村后的人仔山眺望杨堤，映入眼帘的更是一幅绚丽多彩的自然风光。

**浪石风光**：在漓江左岸林茵翠海中，可见青砖黛瓦村舍依江而立，叫浪石村。到此，就进入漓江景区的山水精华所在，右岸有大黄山、文笔峰、笔架山、狮子山等，左岸有观音山、白兔山、金鸡岭等，千姿百态。

**九马画山**：位于漓江东岸画山村附近，距桂林约60公里处。



图片来源：欣欣会员—自由的风

**黄布滩**：因滩底有一块米黄色的大石板，似一匹“黄布”而得名。漓江倒影要数黄布滩最美丽、最醉人了。

**兴坪镇**：兴坪古镇，依山傍水，为漓江风景荟萃之地。东有僧尼相会、狮子望天、罗汉晒肚诸景；北有寿星骑驴、骆驼过江等山；西有笔架山和美女峰；南面地势开阔，螺蛳山、鲤鱼山和远出群峰相衬。

**渔村**：渔村位于漓江东侧，鲤鱼山彼岸，游览漓江时如能登岸来到渔村，随渔民出船打鱼，或者参观具有浓郁清朝民居风格的古建筑，自是别有一番情趣。

## 桂林—阳朔游船

### 票价

磨盘山码头—阳朔龙头山码头 普通船 210元/人（含船上中式盒饭1份），开船时间 8:30, 9:00, 9:30, 10:30。

桂林竹江码头—阳朔碧莲峰码头 豪华船 270元/人（含船上6-8人围桌午餐），开船时间 9:00, 9:30。

### 交通

① 桂林火车站——磨盘山码头专线。该专线沿9路公交车线路行驶并停靠，每天往返4趟。可前往火车站东面公交站台或9路车任意一站台候车。

火车站发车时间 7:20, 8:20, 9:20, 16:00

磨盘山码头发车时间 8:20, 9:20, 10:20, 17:00

② 从市内乘坐出租车价格约为70-80元左右。

## 漓江精华漂流

**票价** 杨堤—九马画山 110元

### 交通

① 在桂林火车南站乘车：乘坐到阳朔专线车，20元左右，车程一个半小时左右，15分钟一班，到杨堤路口下车，转乘到杨堤码头的车，车程15分钟左右，2.5元左右一个人。

② 在阳朔车站乘车：阳朔至杨堤公交车——每日早上6:30~17:00，每相隔10分钟一班，至杨堤约1小时。

### 小贴士

① 江上浏览一般会比市内温度低，可多带件外衣。

② 新版20元人民币背景图案取自于黄布倒影。看黄布倒影的最佳角度，是在游船驶入蚂蝗洲的拐弯处。

## 象山公园

象山公园以象鼻山为主体，位于市内桃花江注入漓江处，滨江路的南端，因其山形酷似一头巨象临江汲水而得名。主要景点有水月洞、象鼻岩、象眼岩、普贤塔、云峰寺以及舍利塔。象山以其栩栩如生的形象引人入胜，被人们视为桂林山水的代表。

### 看点介绍

**象鼻山** 其山形酷似一头驻足漓江边临流饮水的大象，被誉为桂林市的城徽。“象山水月”为桂林山水一绝。

**水月洞** 洞口朝阳，亦名朝阳洞。水月洞在象鼻象腿之间，如同一轮临水皓月，构成“象山水月”奇景。

**象眼岩** 沿着水月洞登级而上，山腰有个 20 多米长的穿洞，酷似大象的眼睛，故名曰“象眼岩”。象眼岩南北两洞，是眺望风景的绝妙窗口。出象眼岩，盘山道可达山顶。北眼悬崖峭壁，无磴可通。

**普贤塔** 顺象鼻山山岩曲折而上，绿树丛中耸立着一座建于明代初期的喇嘛式实心塔——普贤塔。又称宝瓶塔、剑柄塔。

**云峰寺** 在象鼻山西南麓，相传此处原为唐代温灵庙旧址，后辟为云峰寺陈列馆，展示太平军当年留下的历史文物。



图片来源：欣欣会员—[红颜淡](#)

### 票价

成人票 48 元；芦笛岩 象鼻山套票 130 元

**开放时间** 景区开放时间：7：00—21：30（12 月至 3 月），6：30—21：30（4 月至 11 月）

**交通** 可乘坐免费公益车（57 路、58 路），公交车（2 路、23 路）景区穿梭巴士或自驾车直达景区。

**小贴士** 象山水月的夜景非常棒，酷爱摄影的朋友一定不要错过。可以在坐船游漓江时取摄影角度，游览时间通常一个半小时。

## 冠岩

世界溶洞之冠，位于风景秀丽的漓江中段，其自然景观、田园风光及风土人情独具特色，是百里漓江精华段唯一开发的旅游风景区，被誉为“漓江明珠”和“漓江零距离景区”。冠岩水洞长年封闭，景观保护良好，洞内千姿百态的石钟乳、石笋等别具风采。

### 推荐游览方式

① 可由冠岩景区停车场乘轻轨游览列车直达洞内 200 米处。然后在隆隆涛声中漫步，并荡舟于洞中暗河。

② 可乘艇进洞参观地下暗河，而后步行穿过棕榈大厅，再乘有轨电车游览旱洞，由“镂空大厅”至“天地胜景”，接着登上洞内的观光电梯，体验高空俯瞰岩洞的美妙景象。

**票价** 冠岩 80 元；单程电动观光滑道 30 元

**开放时间** 8:00-18:00

### 交通

① 在汽车总站乘“桂林-冠岩”专线车到冠岩车费 8 元。发车时间：桂林最早发车 7：30，冠岩返回最迟 18：30。每 20 分钟一趟。

② 可游览漓江途中停靠冠岩码头后游览。

**最佳旅游时间** 每年 4-10 月份

## 叠彩山

叠彩山位于桂林市区东北部，滨临漓江，由明月峰、仙鹤峰和四望山、于越山组成，因山石层层横断，像彩绸锦缎相叠，因而得名。山上有叠彩亭、于越阁、瞿张二公成仁碑、仰止堂、仙鹤洞、风洞、叠彩楼、望江亭和拿云亭等名胜。



图片来源：欣欣会员—[lianding](#)

### 看点介绍

**叠彩亭** 沿着山南麓的登山古道，拾级而上数十步即到叠彩亭。从亭中眺望明月峰的山石，便见叠彩层层，全城景色尽收眼底。



**明月峰** 为叠彩山的主峰，是市区内最高峰。走过山腰的叠彩门，可见“成仁碑”和“仰止堂”。拿云亭是桂林揽胜赏景的最佳处。

**风洞** 明月峰的山腰有一奇洞，南北对穿，中间狭小，仅通一人，形成前后两个洞，南北开敞，呈葫芦状，四季生风，随着季节变换，来风有清、和、暖、冷之别。

**票价** 35元

**开放时间** 景区开放时间：7：00—18:00（12月至3月），6：30—18：30（4月至11月）

## 交通

① 两江机场—叠彩山景区：乘坐机场大巴到香江饭店转乘2路公交车到达叠彩山站下车。

② 火车南站—叠彩山景区：在对面公交车站乘坐旅游观光1号线路公交车到达伏波山站下车，向北方向行走300米便可达到。

③ 汽车站—叠彩山景区：在对面公交车站乘坐旅游观光1号线路公交车到达伏波山站下车，向北方向行走300米便可达到。

④ 公交2路、58路可以到公园大门

## 摄影小贴士

① 叠彩山山石如锦彩绸缎，层层相叠而得名。在清朝文人秦焕创建的叠彩亭的右角，是摄影“叠彩”的最佳角度。

② 叠彩山仙鹤洞的山顶是桂林拍日出的最佳地。

## 伏波山

伏波山位于桂林城北，漓江之滨，是一座依水傍水的孤峰，有“伏波胜景”之美称。汉代时伏波将军马援南征曾经过此地，故得名。现有癸水亭、听涛阁、半山亭、还珠洞、米芾自画像、千佛岩等名胜。其中还珠洞是伏波山的精华所在。



图片来源：欣欣会员—mm 漓江

## 推荐游览线路

① 沿江，过休息廊，穿临江回廊，廊中有千人锅，过汲茗茶室，依崖而上，观大悲古洞，可达听涛阁。

② 沿山西拾级而上，山道有大铁钟一个，走数十级石阶到休息坪。再上，到观景台，台上建有半山亭，登亭，可俯视半城山色，再沿石级小径叛跻，到达山顶。

③ 窜还珠洞，缘珊瑚峡，由试剑石旁洞中石阶盘曲而上，可达千佛岩。岩内有佛像数百，均为唐代古迹。

**票价** 30元

## 开放时间

景区开放时间：7：00-18：00（12月-3月），6：00-18：30（4月-11月）

## 交通

① 两江机场—伏波山景区：乘坐机场大巴到香江饭店转乘2路公交车到达伏波山站下车。

② 火车南站—伏波山景区：在对面公交车站乘坐旅游观光1号线路公交车便可到达。

③ 汽车站—伏波山景区：在对面公交车站乘坐旅游观光1号线路公交车便可到达。

④ 乘坐58路或4A专线车到伏波山公园。

## 独秀峰·王城景区

独秀峰·王城景区，位于桂林市内，景区含盖市区三分之一的范围，由市中心一直向东延伸，连接桂林城区的秀峰区、叠彩区、七星区直至灵川县境内。景区现对游客开放两大部分，一是体现明代藩王生活的靖江王府，二是体现明代藩王墓葬文化的靖江王陵。

## 看点介绍

### 独秀峰

位于桂林靖江王城内，有“南天一柱”的赞誉，史称桂林第一峰。峰顶是鸟瞰桂林全景的最佳观景台。峰壁摩崖石刻较多，“桂林山水甲天下”这千古名句的真迹就题刻于此。此外，山上还有玄武阁，观音堂，三客庙，三神祠等，山下有月牙池等景观。



图片来源：欣欣会员—红颜淡

### 靖江王城

是明太祖朱元璋的侄孙朱守谦被封为靖江王时修造的王城。是我国目前保存最为完好的明藩王府第。这里曾住过 12 代 14 位藩王。现王城保存完好，主要建筑前为承远门，中为承运殿，后为寝宫。

#### 状元及第坊

在王城东华门上，原坊建于道光年间，是为当时新科状元龙启瑞而建，之后的 4 年的中，桂林连出两名状元，从此“一县八进士，三科两状元”传为佳话，所以就重建“状元及第”坊。

**票价** 70 元（含广西科举文化陈列馆）

**开放时间** 冬令制 8:00—18:00 夏令制 7:30—18:30

#### 交通

① 可乘公交 1、2、9、10、11、14、15、22、24 路等车于十字街（王城）站下车可到。② 免费公交 51、57、58 路公交车也可到达。

### 银子岩

银子岩位于桂林市荔浦县马岭镇荔桂公路东侧，距桂林市中心 85 公里，距阳朔县界 3 公里，是桂林现最大的岩洞。银子岩洞内特色景点数十处，最为著名的景观有三绝、三宝。三绝：雪山飞瀑、音乐石屏、瑶池仙境；三宝：佛祖论经、混元珍珠伞、独柱擎天。

**票价** 65 元 **开放时间** 8:00—17:30

#### 交通

① 在桂林汽车站乘坐普通中、大巴，发班时间从上午 7:00-下午 18:30，价格为 20 元左右。  
② 从阳朔至银子岩景区可到阳朔石马圆盘（阳朔至十里画廊方向）处等候乘坐桂林至荔浦的普通中、大巴，价格 10 元左右。



图片来源：欣欣会员—自由的风

### 芦笛岩

芦笛岩位于桂林市西北郊，距市中心 5 公里，以玲珑、瑰丽、虚幻著称。芦笛景区由候山和芦笛岩以及桃花江、芳莲池等水体水景组成，群峰环抱，碧水长流，桃花盛开，是人们春游的好去处。

**票价** 90 元

**开放时间** 8:00-17:30（12月-3月）7:30-18:00（4月-11月）

**交通** 乘坐公交 3 路车在芦笛路尾站下车，乘坐 58 路车在芦笛岩站下车。

#### 小贴士

岩洞内有免费的中文讲解服务，洞内阶梯较多，地面湿滑，建议穿旅游鞋前往。洞外有人推销芦笛，叫价一元 6 个，可还价。

### 龙脊梯田

龙脊梯田位于龙胜县东南部和和平乡境内，距桂林市区 77 公里，距龙胜县城 17 公里，是一个规模宏大的梯田群，有“梯田世界之冠”的美誉。龙脊梯田地处海拔 1916 米的深山，共分为金坑·大寨红瑶梯田观景区、平安壮族梯田观景区、龙脊古壮寨梯田观景区。

#### 金竹壮寨

金竹壮寨因金色的竹林而得名，是龙脊十三寨的“第一寨”，是我国典型的壮族村寨，誉为“北壮第一寨”。金竹壮寨的吊脚楼建筑风格独特，保持得比较完整。

#### 黄洛红瑶寨

黄洛红瑶寨位于龙脊梯田景区内，沿龙脊旅游公路可达寨门口，黄洛红瑶寨居住着清一色的红瑶族，这里民风民俗保存得比较完整，以红瑶服饰、长发、歌舞而闻名。



图片来源：欣欣会员—sz小寒

### 平安壮族梯田

平安壮寨梯田有“七星伴月”和“九龙五虎”两大著名景观。平安壮族梯田共有大小各异的梯田 15862 块，最大的梯田只有 0.62 亩，最小的梯田只能插 3 株禾苗，有“青蛙一跳三块田”和“一床蓑衣盖过田”之说。

### 金坑红瑶梯田

金坑·大寨红瑶梯田有三个观景台，分别为西山韶乐、大界千层天梯和金佛顶。大界千层天梯可以看到层层梯田似楼梯一样直砌云端；西山韶乐可以看到猫儿山和景区最高峰——福平包，金佛顶景点可以看到“雄鹰展翅”和“金线吊葫芦”及日落的景观。

**票价** 198 元

### 交通

梯田共有平安村、龙脊村、大寨三个入口，从桂林市区都有车到达每个入口，游客可自行选择。

#### 第一个入口：平安村

先从桂林乘坐快车到龙胜县城，票价 15 元，行程约 2 小时（发车时间 8:00、9:10、11:00、12:00、13:10、14:00、15:10、16:10、17:10、18:20）

再转龙胜至平安停车场（龙脊）的班车，票价 6.5 元，行程约 1 小时（发车时间 7:30、9:00、11:00、13:00、15:00、17:00）。最后步行 20 分钟到平安寨即到。

2、返回路线一样，只是要注意发车时间的不同。（平安停车场到龙胜的班车时间 7:20、8:50、13:00、15:00、16:30）。

#### 第二个入口：龙脊村

1、如果不去大寨可从平安寨的七星伴月观景台附近走过去，时间 40 分钟左右，梯田比较壮观。

2、从公路上爬梯田上去，或者在龙脊路口往龙胜县城方向走几分钟有一条小路，可以沿着小路走到龙脊村，大约需要 3 小时左右，可以省 30 元的门票。

#### 第三个入口：大寨

1、先从桂林乘坐快车到龙胜县城，再在龙胜汽车站转龙胜 - 大虎山的班车，票价 6.5 元 - 8 元。行程约 1 小时，发车时间：7:00 - 17:00，每 20 分钟一班。最后在大虎山坐小面包或摩托车直接到大寨，票价 3 元。

2、桂林乘坐慢车到达和平乡（龙脊路口下车，那里有巨幅广告牌），在路口乘坐龙胜 - 大寨的班车。

### 如何在两个景点之间穿行

#### 1) 大寨 → 平安

第一种方式：从金坑梯田的西山韶乐与千层梯田之间的岔路口徒步到平安，需时 3、4 个小时，中途岔路较多，最好能请导游，费用大概 40、50 元。如果不请导游需记得一定走石板路，并多问路。这条线路是众多户外爱好者的首选，中间会路过中六等村寨，这些村子民风淳朴，景色优美，是徒步旅行的最佳路线。

第二种方式：在大寨乘坐“大寨”→“龙胜”的班车，达到二龙桥（去平安梯田和大寨梯田的分岔路口），换乘面包车或包车前往平安停车场，再徒步 20 分钟到达平安寨。

#### 2) 金坑 → 平安

从金坑梯田到平安梯田，可在大寨停车场乘坐大寨到龙胜的班车，在二龙桥（去往平安和大寨的岔路口）换乘去往平安停车场的班车或面包车。



图片来源：欣欣会员—lianding

## 最佳旅游时间

3月：龙脊油菜花。 4月中旬 - 6月中下旬：灌水插秧。

7月 - 9月中上旬：绿色。

9月中下旬 - 11月中上旬：金色龙脊。

12月中下旬 - 2月中上旬：银装素裹（金坑梯田观景区）。

## 美食

到龙脊一定得吃龙脊土鸡，用山泉水做出来的土鸡，城市里是无缘享用到的，价格在50元左右一只土鸡。还有竹鼠、山鸡、山龟、野蜂蜜等等，幸运及大胆的游客可以品尝到各种美味食用虫类。

## 住宿

① 游平安梯田可住龙脊旅馆，都是很有特色的本地村民自己搭建的吊脚木楼，设施比较简陋，有热水，部分双人间带独立卫生间。但龙脊村的住宿条件很差，最好不要在那里投宿。

② 大寨可以住在大寨村、田头寨。一般住在田头寨，那里旅馆比较多，距离景点近。另外，大寨的最高峰有叫全景楼的旅馆看景是最美的，推开窗便可以看见梯田的景观，但是除了床和灯，其它什么设施都没有。

## 小贴士

- 乘车到达大寨的时间几乎都在12点—2点之间，建议准备食物。因为大寨的交通不方便，新鲜的猪肉少，荤菜比较贵10 - 15元，一般的菜在5 - 6元。平安村的交通比较方便，价格适中。
- 选择徒步在村寨中找景点的时候，岔路相对多一定要记住沿着石板路走，实在不知道就问在路边劳作的农民们，他们会很热情地指路。也可以请一位当地村民做导游。
- 问路尽量找中老年人，这样不会被问收费。如果是找人照相或给别人照相就要先问清是否收费，以免引起纠纷。另外，观看寨子里的表演一定要问清楚是否要收费。
- 当地人有为游客带路、背包的习惯，可接受，但要讲好价钱。一般2小时路程10元或20元左右。
- 自驾车只能开到平安停车场和大寨停车场，两个停车场均有专职保安看护，停车车辆需缴费。
- 年纪较大和体力不佳的，可以选择4人抬的滑竿，一滑竿大约120-180元不等，具体价钱需直接和当地村名商议。
- 如果要在山上住一夜，可先打电话联系，一是可以问车次，二是可以预定房间，三是可以约定由旅馆派人来接。

- 最佳观赏和拍摄地：平安七星伴月景点拍出来的照片很漂亮，西山邵乐是观日出的最佳地点。

- 游览金坑大寨瑶族梯田时可住在金坑田头寨，金坑田头寨处于金坑大寨瑶族梯田观景区的三个观景点的中央，这样可以避免走回头路，节约徒步时间。

## 遇龙河

遇龙河是漓江在阳朔境内最长的一条支流，人称“小漓江”。遇龙河景区包括沿河两岸的带状景致。其中以阳朔遇龙桥到青厄渡这一段风景最佳。主要景点有：犀牛塘、水厄风光、五指山、朝阳寨、仙桂桥、遇龙桥、归义古城遗址、汉墓群、东晕岩等近20处。



图片来源：欣欣会员—mm 漓江

## 遇龙河全程漂流

富里桥—金龙桥—栖凤山—天作寨—遇龙桥—石龙山庄—八仙岩—双狮角逐—情侣山（川岩）—归义古城（旧县）—仙桂桥—蘑菇山—八戒仰月—朝阳码头—乌龟赛跑—红旗飘飘—水车山庄—青蛙跃江—五指峰—骆驼过江—月亮山—巨鼠飞天—潘庄（徐悲鸿画居）—工农桥（刘三姐古榕壮寨）

## 推荐看点

### 富里桥

位于遇龙河上游，石结构单拱，阳朔三大古桥之一。桥头各有古树一株，远远望去，桥拱与倒影相接，酷似一轮满月。立桥头观田野，是观赏田园风光的最佳处。

### 遇龙桥

位于白沙镇遇龙村旁，明代所建，历经数百年而无损，是阳朔县重点文物古迹。桥上立有《遇龙村抗战胜利纪念碑》。



图片来源：欣欣会员—lianding

### 仙桂桥

遇龙河支流的石拱桥，是广西最古老的石拱桥。八百多年风雨剥蚀和洪流冲击，桥体完好无损。

### 周寨

周寨是个小村子，值得一看的就是村口流淌的清澈见底的遇龙河及不足十米宽的河面上高挑而起的一座石拱桥。这座桥又名旺福桥，是遇龙河上第一座古代石桥。

**票价** 金龙桥—旧县 180 元

### 交通

- ① 可在阳朔汽车站乘坐开往金宝（白沙）方向（15 分钟一趟）的汽车，票价 4 元/人，白沙遇龙村（金龙桥站下车）。
- ② 从西街租车，骑至遇龙河，沿 312 国道骑行约 9 公里到达白沙镇，1 个半小时左右到达漂流码头。或者骑车沿江而下，遇龙河到大榕树约 15 公里。
- ③ 在阳朔乘到桂林的班车在白沙镇下车，票价 2 元，在白沙镇坐三轮车。2 元就可以到遇龙桥。

### 小贴士

- ① 漂流建议全程，从金龙桥漂至工农桥。漂流全程 12 公里左右，枯水季节需要 5, 6 小时，丰水期 3, 4 小时就可以了。要准备好防水袋（用来装手机、照相机等贵重物品）、快干衣裤、沙滩鞋等。
- ② 从遇龙河到大榕树的路不是很好走，建议租辆有防震的车，另外注意车的后挡泥板要不易断。
- ③ 开往金宝的汽车有 3 条线路，一定要坐过白沙的那趟车，一般在汽车牌上都有写。

## 阳朔西街

西街宽仅 8 米，长 1000 多米，大理石路面，呈弯曲的 S 形，经历几百年的践踏，依然暗青油亮，路两旁是清代遗留下来的老式砖房，飞檐、青瓦、白墙、红窗的特色透露出南方小城镇独有的风韵和岭南建筑的质朴典雅。浓浓的乡村氛围中流淌着纯正的小资情调，朴素的民风里包含着令人惊讶的国际元素，阳朔人爱吃的糍粑与米粉、正宗的意大利咖啡与西餐、古老的中国画、最前卫的休闲风尚、国语、英文、法语、意大利语乃至西班牙语……种种看似不可能的，全部糅合在长度不足 1000 米的岭南小街里。

### 交通

- ① 在桂林南站前广场，乘坐发往阳朔的班车，车程约一个半小时左右，票价 20 元左右。如果想在杨堤路口、白沙等地下车，非乘它不可。
- ② 在桂林汽车总站（与火车站同在中山路，相隔一站路），乘坐直达车，票价 20 元左右。此班车中途不停车。
- ③ 从磨盘山码头到阳朔县城码头。全程 4 个半小时左右，每天 9:30 和 10:00 各发一班船。船票在桂林各大酒店都有分销点，一般需要提前购买船票。



图片来源：欣欣会员—13930909269

## 阳朔世外桃源

距阳朔仅十几分钟车程，就到了“世外桃源”。踏进“世外桃源”，展现在眼前的将是一片秀美的山水田园风光。世外桃源主要有荷花池、燕子湖、燕子洞、侗乡风情和原始部落组成。游客到此均可参与其中，亲身体验古代农耕、造纸印刷、织布制陶、书画雕刻等多种传统文化精髓的无穷魅力。

游览方式主要分水上游览和徒步观赏。水上游览。乘轻舟顺流而下，经田园村舍，沿途可经原始形态的迎宾、祭祀、狩猎，又可欣赏到民族特色的狂歌劲舞、边寨风情。徒步观赏民寨群。民寨群是桂北

各少数民族建筑的一个缩影，鼓楼、风雨桥等，展示民族的光彩。

**票价** 70元

**开放时间** 8:30-17:30

## 交通

- ① 从十里画廊骑自行车到世外桃源观光，路程约45分钟左右。
- ② 可在桂林火车站乘坐桂林至阳朔专线车，世外桃源门口下即可。或者乘阳朔往桂林的班车，在世外桃源门口下车即可。

## 大榕树

大榕树景区位于阳朔县城南的高田穿岩村，金宝河从中穿过，因河边有一棵相传植于隋代，距今一千五百多年的奇特大榕树而得名。树冠远望似一把绿色巨伞，经常有人在树下烧香祈福。电影《刘三姐》中刘三姐和阿牛哥在大榕树下抛绣球喜结良缘的镜头就在此拍摄。周边的大榕树攀岩场拥有目前国内最难的天然岩壁线路之一。



图片来源：欣欣会员—lqj888

**票价** 20元

**开放时间** 7:00-18:30（大榕树游览需30分钟）

## 交通

- ① 从县城每隔10分钟有阳朔至高田的专线车直达景区。
- ② 阳朔县城内可乘坐电瓶车或者骑自行车前往，距阳朔县城约7公里。自驾车的话，大榕树景区就在321国道旁。
- ③ 可从遇龙河漂流至工农桥，边上即是大榕树。

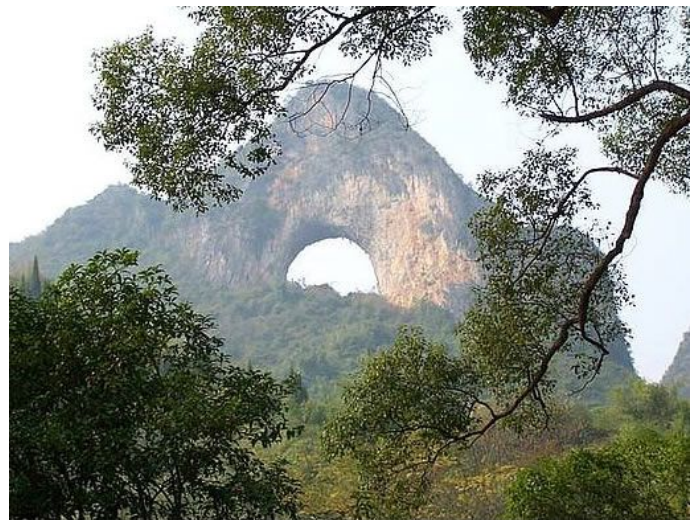
## 月亮山

月亮山是阳朔境内的奇景，它在高田乡凤楼村边，因为山顶有一个

贯穿的大洞，好像一轮皓月，所以人们叫月亮山。从不同的角度变换观看，此洞形状也不断变化。开着车赏月山，石拱的形状会从弯弯的上弦月，逐渐变成半月、圆月，继而又变成下弦月，十分奇妙。

## 攀岩

月亮山是阳朔最早，也是最具吸引力和有特色的自然攀岩场。攀岩场地在山顶，有一石砌小道直通山顶，需走二三十分钟。攀登路线所在的岩壁面向西北。现在已经有15条打好膨胀锥的路线，8条在直壁上，2条位于月亮山拱形的左侧和右侧，另外4条在拱形向直壁过渡的位置。岩壁正面只有一条线路。月亮山线路较难，适合中级以上的攀岩者，另外岩壁比较破碎，需要戴攀岩头盔。



图片来源：欣欣会员—lqj888

**票价** 15元/人，登山5元。

**开放时间** 7:00-18:30（月亮山观月道需20分钟左右，若登顶需1小时）

## 交通

- ① 阳朔到月亮山的过路公车1元/人，3轮摩托一部10元左右。
- ② 阳朔县城不大，建议租辆自行车赏山玩水。租自行车，10元/天，从阳朔县城出发往矮山村方向（石马路），约一小时；也可走321国道，8公里左右，但些路车多、人多。
- ③ 步行，走高田村的乡间小路，沿途可观景。从遇龙河漂流到工农桥，步行约一公里到月亮山。

## 兴坪古镇

兴坪古镇是一座有一千多年历史的古镇。离阳朔约十公里。周围群峰竞秀，有“三岩、五井、十二山”等名胜。兴坪古镇现尚有众多的文物古迹，主要集中在兴坪古街及离镇约2公里远的渔村。这里的古桥、古渡、古亭、古戏台、古庙、古寨、古树和古村落建筑群，

比较完整地保持了原有的历史环境风貌，身临其境，仍可领略“老街长长，古巷深深”的意趣。

**交通** 可直接在阳朔汽车站到兴坪客车前往。20分钟一班，车费5.5元，车程约40分钟。

## 大圩古镇

广西古代“四大圩镇”之一。位于桂林市东南18公里处，距灵川县城30公里，地处漓江中游，在漓江北岸由西向东沿江而建，古风浓郁。古老的大圩老街顺着漓江绵延2公里长，不宽的街道上铺着青石板，石板路两边是保存完好的老房子。



图片来源：欣欣会员—llx238

### 大圩古镇周边景点

**父子岩** 江边有一小山，山下有洞。洞中有大小钟乳石各一，酷似人像。

**熊村** 大圩镇的北面仅8公里处，还有一座古老的圩场：熊村。

**磨盘山** 大圩镇对岸最具特色的是磨盘山，层层叠叠，象一副巨大的石磨。

**交通** 在桂林火车站旁边的桂林长途汽车总站坐开往冠岩的专线车，40分钟左右即可到达，票价4.5元左右。

## 兴安古镇

兴安古镇号称“中国10大魅力古镇”之一，实际上“古镇”指的是著名的古运河—灵渠穿越兴安县城的一段水路，沿水路两岸有古代形成的街市、民居、楼台亭阁，古迹甚多，如今把这段水路称为“水街”，于是灵渠、水街和秦城构成了“兴安古镇”的全部精华。

### 交通

① 从桂林到兴安则可乘早上8:16分从桂林开出的2514次列车，约一个小时可到达兴安。

② 自驾车走桂黄高速公路到兴安，不到一个小时即可到达。灵渠位于兴安县城东南部，乘三轮车约需3元。

## 黄姚古镇

黄姚古镇，广西名镇。黄姚是有着近千年历史的古镇，由于镇上以黄、姚两姓居多，故名“黄姚”。全镇八条街道，房屋多数保持明清风格，由于黄姚所处特殊的地理位置，四面皆山，易守难攻，而且交通不便，所以村镇处于半封闭状态，使得古老的民居、众多的文物得以保存。

镇内有“六多”，山水岩洞多、亭台楼阁多、寺观庙祠多、祠堂多、古树多、楹联匾额多。有山必有水，有水必有桥，有桥必有亭，有亭必有联，有联必有匾，构成古镇独特的风景。街道全部用黑色石板镶嵌而成，镇内建筑按九宫八卦方位而建。

**票价** 100元

### 交通

#### ① 从广州往黄姚古镇

没有直达的长途汽车，需由广州到贺州（八步）转车。从广州往贺州的班车在环市西路省站乘坐，每天有五个班次，从下午开始发车，票价80元。

#### ② 从桂林到黄姚

班车在桂林汽车总站乘坐，每天9:00和13:30，只有两班车。

#### ③ 从贺州往黄姚

a 从八步先到钟山，车行约50分钟，再乘从钟山往巩桥的班车，经过同古等地，在到达巩桥之前6公里处便是黄姚，班车行约2.5小时。这一路路况较好，推荐来回都走这条线路。

b 从八步搭到巩桥的班车。巩桥到黄姚有很多电三轮车，约5公里路程，每人一元就可到达。

#### ④ 离开黄姚

a 黄姚直接到八步的班车最早班是6:30，9元/人。车速慢，有时甚至不开，不推荐；

b 从巩桥去钟山的班车最早的班次是7:50经过，在县政府门口或路边就可以等到，最好提前15-20分钟，这个班次比较稳定。黄姚到钟山每天有3班车：8:30，11:30，3:00。

c 在黄姚古镇的景区门口等待去往贺州的客车，早上6点半在古镇景区门口可以乘坐，再到贺州客运总站乘坐回程客车即可，黄姚到贺州八步区票价17元。

## 推荐住宿

古镇内外有多家旅社，客栈。建议在古镇内入住。古镇景区内有多家民居客栈，如泊客驿站，舒馨忆站，逍遥游客栈，偶然间酒吧，古崖居，古镇人家，和兴驿站等，各具特色。市场旅社是黄姚最高建筑，在6楼天台可以看到古镇全貌，也是早晨看日出的绝好位置。

## 灵渠·水街

灵渠·水街位于桂林北部的兴安县境内，是现存世界上最完整的古代水利工程，最古老的运河之一，与四川都江堰、陕西郑国渠并称秦代三大水利工程。



图片来源：欣欣会员—红颜淡

## 票价

寻秦之旅票 140元；仿古游票 60元

## 推荐线路

### 仿古游（秦大坝、灵渠古址）

入景区—讲解室（水系图和灵渠全景沙盘模型图讲解）—美龄桥—四贤祠—状元桥—南陡阁—大小天平—铧嘴—南陡阁—秦文化广场—游览结束。

### 寻秦之旅（秦大坝、灵渠古址 古船游）

入景区—讲解室（水系图和灵渠全景沙盘模型图讲解）—美龄桥—四贤祠—状元桥—南陡阁—大小天平—铧嘴—南陡阁（乘仿古船，古筝弹奏，全长约2公里）—鹊桥—飞来石（可上岸停留10分钟）—泄水天平—陶铸桥—粟家桥—水街—游览结束。

**交通** 在桂林汽车总站乘坐到兴安的车，然后叫辆三轮车很快便到灵渠。

## 两江四湖

两江四湖是指漓江（市区部分）、桃花江，杉湖、榕湖、桂湖、木龙湖。榕湖、杉湖景区位于桂林城中心，北与中心广场比邻。杉湖湖心有新桂林的标识—日月塔。榕湖湖心的湖心岛也是景区的又一大看点。桂湖景区 景区以山林自然野趣为特色，桃花江出水口闸坝为主景点，成为名花名木、名亭名桥博览园。木龙湖景区以木龙古渡古城墙为主景，叠彩山、宝积山为背景置了“历史散步道”和具有地方特色的临水的仿宋旅游购物街。



图片来源：欣欣会员—自由的风

**票价** 两江四湖银座（夜游）成人票 190元

## 交通

- ① 杉湖知音台码头位于桂林国际旅行社北侧。乘2、23路公交车到象山公园站下车可抵达。
- ② 文昌桥码头位于文昌桥东南端桥底（华亭食府后面）。乘23、16、2路公交车到文昌桥站下车可抵达。
- ③ 解放桥六匹马码头位于解放桥东南端桥底，该处有六匹铜马为标识。乘11、31、10、14、18路公交车可抵达。

## 荔江湾

荔江湾有“水中水，山中山，桂林山水第一湾”的美誉，有“洞中九寨”之称。象鼻岩是古代永苏里（就是现在荔浦）人生活的遗址。岩壁存留着许多历代文人墨客赞美荔江湾的诗词雕刻。灵芝仙女下凡图 一个自然山体壁画。肖像是自然天成的，画面比例非常协调，生动传神，壁画高约100米，宽约40米。划龙舟比赛是华夏传统活动，来到荔江湾不分老人小孩妇女都可下船亲自体验。

**票价** 成人票 60元；老年、师生票 60元

**交通** 荔江湾离银子岩景区不远，只有25公里，开车20多分钟就到了。



## 古东瀑布

古东森林瀑布，位于桂林市区往东 26 公里，是目前国内唯一的一处由地下泉涌行成的多级串联瀑布。其最吸引游客的地方，是因为它不同于其他瀑布只能远观，而是可以在瀑布中逆流而上，爬上山顶。爬瀑布需穿草鞋，在售门票处有卖，5 元一双。

瀑布所在的山脚下为一片亚热带雨林，林中藤蔓垂壁，丛林险境，令人有回归自然的亲切感。每年暮秋时节，山上三千亩的红枫林，

使漫山红枫，层林尽染。

**票价** 100 元

### 交通

- ① 在桂林汽车总站乘坐桂林到古东瀑布的旅游专线车。
- ② 乘坐桂林到冠岩的专线车，到冠岩，然后前往古东瀑布。
- ③ 回程时，可乘坐大圩到桂林的车。

## 住宿

桂林的旅游业很发达，酒店宾馆遍布全市。有二到五星级宾馆，县级非星级宾馆，家庭旅馆、现代艺术酒店、个性之居等多种类型可供选择。根据地域可分为以下四区：

### 市中心江景地区

本区域位于桂林市市中心漓江之畔，市区各景点附近遍及中、高档星级宾馆，环境舒适、景色优美，入住价格从 188-900 不等。



桂林星程贵客 0773 酒店

**简介：**桂林星程贵客 0773 酒店坐落于繁华的市中心，东南方向步行两分钟是漓江、桃花江畔、象鼻山旁；东北方向步行两分钟是百货大楼、中山路步行街。

**欣欣价** :¥ 178 起

>> [立即预订](#)

**顾客点评：**到桂林都晚上 11 点了，酒店接机人员一直在机场外等我们，很感谢。房间不错哦，很舒服，酒店人员都很热情给我们第一次来桂林旅游的游客们体贴的帮助。唯一不足是，住的房间在公路边，早上有点小吵。.....[更多点评](#)



桂林柏丽商务大酒店

**简介：**位于桂林市解放桥头，毗邻誉满天下的漓江河畔，离桂林正阳步行街、微笑堂、八桂等购物区 300 米左右，距离叠彩山、伏波山、象鼻山仅 600 米，均可步行到达。

**欣欣价** :¥ 179 起

>> [立即预订](#)

**顾客点评：**前台服务不错，房间干净，离象山等景区蛮近的，周边也挺热闹的！

**顾客点评：**很不错的酒店，离七星公园漓江，购物步行街很近。.....[更多点评](#)

### 火车站地区

桂林火车站主要有两个，一是桂林站，二是桂林北站（始发站），较主要的桂林站于桂林市南部，以桂林站、长途汽车站为中心，是进出桂林的主要陆上通道。此外交通便捷，主要以实惠的经济型酒店为主，入住价格从 190-480 不等。普通宾馆或中、小型旅馆也渗透大街小巷。这些对普通旅游者来说也有众多选择，不但经济实惠，且服务良好，一般在 50-180 元不等。



桂林如家快捷酒店（火车站店）

**简介：**桂林如家快捷酒店（火车站店）是如家连锁品牌下的一家商务型酒店，位于桂林火车站正对面，地理位置优越，交通便捷。

**欣欣价：**¥132 起

>> [立即预订](#)

**顾客点评：**桂林如家火车站店位置很好，从火车站出来就能看到那黄黄的小楼，一身的旅途疲惫顿时小时的无影无踪，办理入住手续很快的，房间非常干净卫生，而且有行李保管业务，服务很周到细致，而且大厅还能上网，真是不错.....[更多点评](#)



桂林格林豪泰酒店（火车站店）

**简介：**桂林格林豪泰酒店（火车站店）是格林豪泰酒店管理集团在桂林的第一家酒店，酒店位于桂林市中山南路 25 号汇通广场中心位置，毗邻桂林市火车站、汽车总站；

**欣欣价：**¥132 起

>> [立即预订](#)

**顾客点评：**不错，繁华地段，干净卫生，服务周到。

**顾客点评：**住的是大床房 虽说不大 但是很舒服 特别是那个窗户很 high~~.....[更多点评](#)

## 市中心湖景地区

本区域位于两江四湖景区内，临近市中心。该区域包含桂林市政府及相关办事机构，著名风景区。该区域以 3-4 星级酒店为主入住价格从 208-700 不等，满足不同需求。



桂林榕湖饭店

**简介：**桂林榕湖饭店是一家四星级酒店，位于榕湖西畔，历史悠久，交通便利。拥有设备完善的客房；1600 个餐位可供休闲.....

**欣欣价：**¥386 起

>> [立即预订](#)

**顾客点评：**环境非常好，入住很舒服，卫生干净

**顾客点评：**酒店的位置不错，就在榕湖边。装修略显陈旧，不过也算温馨。总的说来性价比还是不错的。.....[更多点评](#)



桂林杉湖大酒店

**简介：**桂林杉湖大酒店是三星涉外旅游饭店，坐落在市中心广场南侧，与中山中路、正阳步行街毗邻。周边店铺林立，交通便利。入住酒店，临窗眺望，桂林奇山秀水尽收眼底。

**欣欣价：**¥248 起

>> [立即预订](#)

**顾客点评：**位居闹市，非常方便，距离景点也很近，前面的广场很不错。

**顾客点评：**酒店位于市中心，去购物吃饭都很方便，跟景点也很近，很不错。.....[更多点评](#)

## 秀峰区

该区的住宿主要集中在中山中路、桂林市中心一带，以中低档酒店为主，少量的高档酒店主要集中在滨江路上，主要还是以中档酒店居多，酒店价格比较便宜，房间环境也很不错，坐公交可到象鼻山、伏波山、七星岩等景区，交通极为方便，酒店的性价比也较高。



桂林豪斯特便捷酒店

**简介：**桂林豪斯特便捷酒店是位于中山中路47号，地处秀峰区，酒店离汽车站仅5分钟车程，离火车站仅6分钟车程。

**欣欣价：**¥138起

>> [立即预订](#)

**顾客点评：**很好！交通方便！干净卫生！很有特色！

**顾客点评：**卫生很好，服务也很周到，卫生间很漂亮，很喜欢，地理位置超级棒，是这家酒店最大的优势。总而言之，下次去桂林还想住这.....[更多点评](#)



桂林环球大酒店

**简介：**桂林环球大酒店是一家三星级酒店，位于漓江河畔，距离两江国际机场约40分钟车程，距火车站约10分钟车程，地理位置优越，交通便利。

**欣欣价：**¥298起

>> [立即预订](#)

**顾客点评：**在漓江边，风景相当好。是入住江景房的理想。

**顾客点评：**酒店位置确实不错，窗口对面是漓江。不过，去了以后才发现，旅程已经很疲累，坐在空前的时间不多。酒店设施略有些旧了，但还算舒适.....[更多点评](#)

## 阳朔

自助游或者背包客比较喜欢住客栈和青年旅舍，可以选择在阳朔住宿，阳朔的住宿以客栈形式居多，价格也便宜，客栈环境干净卫生，优点是离景点很近，可以随时在阳朔古镇里闲逛，是到桂林旅行的最佳住宿地，在阳朔住宿，你只要花上100元，就可以找到一间很不错的客栈了。



阳朔临江阁客栈

**简介：**阳朔临江阁客栈紧邻漓江，距离西街咫尺之遥，风景秀丽交通便捷，是休闲旅游人士理想的下榻之地。

**欣欣价：**¥120起

>> [立即预订](#)

**顾客点评：**酒店位置不错，江景大床房在4楼，风景还不错，阳台有摇摇椅，适合赖在阳台.....

**顾客点评：**环境好，房间装潢比较雅致，离西街很近，店家服务很好.....[更多点评](#)



阳朔浪漫西街酒店

**简介：**阳朔浪漫西街酒店座落于阳朔县叠翠路城中城商业城中心地带，经几年构思、创意、装修而推出的一家浪漫型酒店。公园、车站、西街近在咫尺。

**欣欣价：**¥159起

>> [立即预订](#)

**顾客点评：**不错，值得推荐。服务很好，让人觉得很舒服。

**顾客点评：**酒店不错，就是小了点。离西街很近，散步很方便.....[更多点评](#)

>> [更多桂林住宿信息](#)

## 美食

桂林不仅山水甲天下，当地的美食也是有口皆碑。地方菜综合了湘菜的酸辣和粤菜的清鲜，形成了自己的独特风味，白果炖老鸭、荔浦芋扣肉、马蹄炒鸡球、罗汉汽锅鸡、烤乳猪都是桂林的传统名菜，颇值得一尝。传统名吃灵川狗肉，更是盛行不衰。街头小吃也是一绝。桂林米粉是众多游客来桂林寻找的目标之一，有生菜粉、牛腩粉、三鲜粉、原汤粉、卤菜粉、酸辣粉、马肉米粉等，全市几百家米粉店，家家口味不尽相同，有的甚至通宵营业。还有独具民族特色吃法的恭城油茶，被称为各地油茶之冠，享誉桂北和广西各地。

### 美食及商家推荐

#### 桂林米粉

桂林米粉以其独特的风味远近闻名。其做工考究，先将上好大米磨成浆，装袋滤干，揣成粉团煮熟后压榨成圆根或片状即成。圆的称米粉，片状的称切粉，通称米粉，其特点是洁白、细嫩、软滑、爽口。其吃法多样。最讲究卤水的制作，其工艺各家有异，大致以猪、牛骨、罗汉果和各式佐料熬煮而成，香味浓郁。卤水的用料和做法不同，米粉的风味也不同。

按照调味不同分：生菜粉、三鲜粉、卤菜粉、酸辣粉、牛腩粉、马肉米粉；

按照做法不同分：汤粉、干捞粉（卤粉）、炒粉、凉粉；

价格：3元/2两；4元/3两



图片来源：欣欣会员—[蓝月亮188](#)

#### 推荐种类

**卤菜粉** 把烫热的米粉滤干，再配以锅烧猪肉片，卤牛腩、牛肝等，加卤水、泡菜、芝麻、花生油、酥黄豆或辣椒、蒜蓉，搅拌均匀。这种米粉吃起来拂拂作响，声色味俱全。

**汤粉** 把切好调味的猪牛杂，放入小铁锅中煮熟，倒进盛有米粉的碗中，加上葱花、味精、胡椒、麻油。

**醋水米粉** 这是一种无肉的素粉，只加酸醋、酸刀豆、酸辣椒拌吃，经济爽口，夏天最受欢迎。

**马肉米粉** 桂林米粉中最有名的是马肉米粉。以城中老店“又益轩”米粉店的最为驰名。

**推荐地点** 桂林的街头巷尾都有米粉店、米粉摊，大街小巷中都能吃到各式米粉。

又益轩粉店 地址：解放西路

石记米粉店 地址：解放路微笑堂侧门对面街

胜利米粉 地址：瓦窑路口胜利楼

春江米粉 地址：桂林工学院侧门

正宗老明记马牛肉米粉店 地址：桂林汽车站对面

#### 尼姑素面

桂林尼姑面的精华在于汤，汤是用黄豆芽、新鲜草菇、香菇、冬笋等久熬而成。色泽金黄，鲜甜清香。面条用清水煮熟装碗，将汤放入，再加上桂林腐竹、黄菜、素火腿、面筋等素菜和佐料，鲜香爽口，色香味俱佳。

**推荐地点** 尼姑素面以七星公园内月牙楼的最负盛名。

#### 灵川狗肉

灵川狗肉有“天下第一美味”之誉，是桂林传统名吃。狗肉以黄狗为上，白狗次之，黑狗为下。其吃法也多种多样。狗肉肉质鲜美，以秋初至春未食之最佳。吃法讲究 在用餐时用一个小铁锅，一把小铲子，燃烧着细小的煤气火，边吃边翻动，撒少量胡椒。等到锅内已有油出现时，就把油铲出来用碗装好。不要急于将豆腐酸菜放进去，待狗肉吃了四分之三时，余下的铲到锅一边，然后再将豆腐酸菜倒入锅中，用铲出的油施拌。酸菜事先炒干拌上食盐少许，豆腐中的水要滤干，合拌进锅，待热透后，加上二、三小块腐乳，其味道极佳，最后放上桂林米粉拌上，三者合搅，非常美味。

**推荐地点** 灵川县梧桐别墅前 100 米老支书狗肉馆。

#### 桂林水糍粑

将上好糯米蒸熟后杵打成团后入笼蒸熟而成，里面要包上豆蓉、莲

蓉、芝麻桂花糖等馅料，出笼时还要裹上些许白糖或熟豆粉，色泽晶莹洁白，口感细滑沁甜。

**推荐地点** 桂林名小吃之一，到处都能吃到。

## 桂林松糕

用糯米掺粳米适量磨成粉，稍掺些黄糖水拌匀，再将半干半湿的米粉层层撒入蒸桶中蒸一至二小时熟透即成。其味松软爽口，香甜宜人，若再配以荔浦芋头丁，其味更佳。

**推荐地点** 桂林稍微大一点的菜市都有卖，推荐乐群菜市。

## 白果炖老鸭

白果炖老鸭传统滋补菜，其特点是鸭肉鲜香、白果滑嫩、汤清味浓，具有滋补生津、润肺益气的功能。

**推荐地点** 聚福林美食苑有单点6元一盅。

## 荔浦扣肉

采用桂林特产荔浦芋、带皮五花肉、桂林腐乳和各式佐料精烹而成。将带皮五花肉和切块荔浦芋分别过油炸黄，抹上腐乳和其它调味料，将五花肉块皮朝下，与芋块相间排在碗中煮熟后翻扣入另一盘中即成。

**推荐地点** 桂林的各大餐馆都能吃到。推荐桂林人聚福林美食苑。

## 阳朔啤酒鱼



图片来源：欣欣会员—[蓝月亮188](#)

阳朔有名的地方特色菜，鱼肉鲜辣可口，无一丝鱼本身的腥味，啤酒和鱼肉的香味可以让人胃口大开。阳朔啤酒鱼是选用阳朔漓江里的大鲤鱼，用生茶油烹炸，然后放入啤酒红焖而成，具有独特的香酥鲜嫩风味。

**推荐地点** 谢大姐啤酒鱼、大师傅啤酒鱼、彭大姐啤酒鱼等。

## 冬笋炒牛肉

传统家常菜。采用桂北特产冬笋、上好牛肉、木耳、香菇及佐料、精工烹炒，装盘即成。特点为牛肉嫩滑，冬笋鲜脆，色鲜味美，具有滋阴补血，健脾养胃功效。

## 荷叶粉蒸肉

传统家常菜。采用带皮五花肉，绿豆粉、荷叶、桂林腐乳和各式佐料，将肉煮熟，沾上绿豆粉，用荷叶包好，放入碟中上笼旺火蒸熟即成。特点是色绿黄，荷叶清香，松软可口，具有清热解毒功能。

## 烤乳猪

乳猪需用糯米或大米味养，使其肉细皮嫩为上。然后以独特工艺、熟练的火工精心烤制，使其皮丝黄透亮，然后切块上盘，拌以葱酱、白糖食之，其味香甜松脆、肉质细嫩甘香，有滋阴润肺、养颜美容功效。

## 恭城油茶

油茶的统一制作方法是老叶红茶为主料，用油炒至微焦而香，放入食盐加水煮沸，多数加生姜同煮，味浓而涩，涩中带辣。恭城一带还再加磨碎的花生粉，使味道多了醇厚少了涩。

**推荐地点** 恭城县城随处一家小吃店都能品尝到。

## 桂林田螺

桂林田螺是很地方特色的小吃，每天在夜市摆卖及中高低档次餐厅也均可吃到。吃时，挑开螺的顶盖，撮着嘴用力喝进去，吃完田螺再喝汤，其味道又辣又鲜，特别开胃。

**推荐地点** 桂林粥城、漓江菜（杉湖店）。

## 爆炒漓江虾

桂林典型的风味菜。以桂林漓江里的河虾为原料加入少许桂林三花酒爆炒而成。由于漓江虾肉质细嫩纯正，原汁原味，使本菜肴色泽鲜红如宝石，口感酥脆嫩爽，香而不浓，从中尚可品尝出漓江水的清纯与甘甜。

**推荐地点** 各大餐馆都有，推荐椿记烧鹅（中山路店）。

## 马蹄炒鸡球

桂林的传统风味名菜，采用正宗的桂林马蹄、上好鸡肉、鲜香菇及各式佐料精心炒成。特点是色白形圆、质嫩消渣，具有补中益气、滋阴补肾功能。

**推荐地点** 各大餐馆都有，推荐椿记烧鹅（中山路店）。

## 美食聚集地

### 正阳步行街

正阳步行街为桂林“吃喝玩乐”的宝地，街口对面就是特色饭店聚集地（王城饭店、二小羊肉等等），狗肉火锅、清汤羊肉、黄焖漓江鱼、马肉火锅、香辣蟹等桂林特色名菜数不胜数，步行街里面也是大小饭店林立（聚福林、陈记、正阳汤城等等），天南地北、本地特色什么都有，是一个品尝佳肴的好去处。

### 微笑堂夜市

桂林市区里，除了观赏景点外，夜市也是值得一去的地方。微笑堂的夜市在桂林算的上久负盛名，在这里不仅能欣赏到桂林美丽的夜景，更能品尝到当地别具风味的小吃，而且价格便宜，经济实惠。

### 同来馆

位于南门桥头桂林宾馆斜对面，一楼经营桂林的风味小吃，二楼经营桂林名菜。

### 粥城

各种档次的粥，名堂太多了，大概只有铁钉粥没有吧，从几元一碗的普通粥到 300 元的粥套餐都有。位于杉湖北路 2 号。

### “桂林人”连锁餐饮店

“桂林人”是桂林餐饮界的龙头老大，“掀起你嘴上的风暴”让他在桂林的名气越来越大。连锁店很多，很受当地人和游客的青睐。

### 车马炮家味馆

## 购物

桂林是一座发展成熟的旅游城市，昂贵的珠宝、物美价廉的工艺品、民族饰品和独具特色的土特产品都可以在这里搜罗到。桂林著名的土特产也很多，有沙田柚、夏橙、罗汉果、白果、荔浦芋等，饰品以民族特色为主，主要有桂绣、梳篦、纸伞、手绘式屏风等，工艺品都是玉石雕刻、竹木雕刻艺术品、瓷刻、芒编工艺品等。此外，到了桂林，无论如何也要记得买些“桂林三宝”带回去，这是桂林

### 桂林三花酒

三花酒是米香型小曲白酒。酿造历史可追溯到南宋。因蒸熬三次，摇动可泛起无数泡花，质佳者，酒花细，起数层，俗称“三熬堆花酒”，简称“三花酒”。无色透明，蜜香清雅，入口柔绵，落口爽冽，回甜，饮后留香。适量饮用，可提神，活血，有益健康。

自 1999 年 9 月开始经营“筒骨火锅”并使用“筒骨王”标识，以营养、香醇、美味的筒骨火锅为公司主打产品，兼以特色原材料开发的多款特色炒菜，火锅烫菜和凉拌菜系列，位于翠竹路。

### 正阳汤城

位于正阳街的正阳汤城是一座红色调为主的二层建筑，地道的广东汤风味，每天提供不同的煲汤品种约三十种，还有很多清淡的粤菜，很受欢迎。

### 好大妈美食休闲广场

位于八桂大厦四楼的好大妈休闲美食城，有自助风格的各点小吃，有现炒现卖的地方风味，还可以观看繁华的中心广场和中山路。

### 味香馆

位于中山路和依仁路的两家味香馆都是桂林米粉的正宗国营老字号，味香馆的卤味粉最有名。

### 其他美食地：

滨江路美食街 地址：伏波山段至象山公园

解放西路美食街 地址：解放西路

普陀路美食街 地址：朝阳路口

桂林美食城 地址：汽车站左侧 200 米处

雉山路美食街 地址：美食城对面

桂林人旺角美食街 地址：中山中路，近中心广场钟楼附近有特产。桂林三宝是指桂林三花酒、桂林辣椒酱、桂林豆腐乳。

桂林购物场所众多，其中正阳步行街是桂林最知名的一条商业街，被誉为“中国西部第一街”，它南起杉湖北路，北至解放东路，全长 666 米，颇有“六六大顺”的意味，在这里不论珠宝、字画、工艺品，还是服饰、土特产、美食都有的卖，可谓应有尽有。

## 特产推荐

### 桂林辣椒酱

有 300 余年的生产历史，与豆腐乳、三花酒同被称为“桂林三宝”。主要原料为鲜红辣椒、豆豉和大蒜等。选料十分讲究，生产工艺独特。具有色泽红褐、粗细均匀、鲜辣醇香、咸淡适口的特点。能健脾开胃助消化，为宴席或家庭调味佳品。

### 桂林豆腐乳

桂林三宝之一。桂林腐乳为寸余见方，厚约6分的小块，表面呈胶状透明，色泽黄爽，奇香袭人。吃法多种多样，桂林人吃稀饭、馒头，直接用它佐餐。更多的则是做调味品，如凉拌豆腐、粉丝、椿芽、清蒸鸭、红烧地羊(狗肉)、荔浦芋扣肉等，配上桂林腐乳，是桂林的风味名菜。是旅游者最喜欢购买的一种桂林土特产。



### 桂林腐竹

是一种用大豆加工制作的食品。因外形向干竹片，故名腐竹。它干燥、轻薄，便于久贮。烹饪方便，或炸、或炒、或卤、或炖均可，做出的菜肴或酥脆香甜，或鲜嫩软滑，风味相当别致，营养价值又高，所以是本地群众喜爱的食品。

### 桂花马蹄糕

马蹄的学名为荸荠。桂林马蹄与众不同，其肉质雪白细滑，水份含量高，清甜无渣，爽脆可口。马蹄熟食可作菜，炒鸡、鸭时可作配菜，有香菇、云耳同炒别具一番滋味。还可加工制作成马蹄糖、马蹄糕和蜜饯；研成粉又可作副食品。

马蹄糕是桂林的特产之一，入口即化，味甜而不腻，是非常受欢迎的桂林特产之一。

### 沙田柚

俗称金钱兜，有“天然罐头”的美称。广西容县沙田乡产的一种地方特产柚子，与一般柚子不同，它果肉水分足、果皮可制蜜饯。

### 马蹄

又称荸荠。市区卫家渡、王家村、东山和窑头出产的最著名。桂林马蹄皮薄、肉厚、色鲜、味甜、清脆、渣少。

### 圆枝腐竹

豆制品，其形似干竹枝而名。得益于漓江和桃花江水泡浸大豆以及传统制作工艺。

### 南糖

它是桂林酥糖、桂花寸金糖、桂花芝麻片、花生酥、花生糖的总称。是桂林人春节必备的传统年货和待客佳品。

### 玉石雕刻

桂林玉石雕刻艺术品制作历史悠久，因材施艺、雕工精美，造型新颖颇具魅力。

### 竹木雕刻艺术品

以天然青竹和黄杨木为材料。主要有茶叶盒、花瓶、笔筒、烟具、竹筷、方竹手杖、屏风等。

### 瓷刻

用硬质工具在瓷器上雕刻各种花纹和图案的工艺品，有白坯和彩釉两种，雕刻内容有人物、花鸟、山水等。

### 芒编工艺品

采用本地野生植物，手工精心编织而成。集广西各地芒编制品风格之大成，具有典型的民族特色。

### 毛尖茶

采用所栽培的优良茶树品种、清明前后采摘的细嫩芽叶精制而成。

### 桂花茶



图片来源：欣欣会员—[蓝月亮 188](#)

生产历史悠久，加工工艺精细，技术要求严格。是桂花茶一大特色。

### 桂花酒

酿造历史悠久，现有桂林牌和吴刚牌两种。常饮可健脾胃，助消化，活血益气。

## 购物商圈

### 桂林市中心广场

中心广场地下是桂林最大的地下商业街区。桂林市中心广场紧靠中山路，毗邻杉湖、榕湖、漓江，被誉为“桂林城的大客厅”，中心广场竖立着“桂林山水甲天下”的石碑以及亚太环境与发展议员大会的《桂林宣言》。中心广场地下是桂林最大的地下商业街区。

特产：沙田柚 马蹄 圆枝腐竹 三花酒 辣椒酱 腐乳

### 正阳步行街

正阳步行街与明王城正阳门垂直，是明代王公贵族出行的主要通道，故称正阳街。与中山中路平行，距离不过 500 米，往东越过中心广场即是。

正阳步行街全长 666 米，酒店、宾馆、剧院、体育场馆、商业设施、旅游景点环绕四周，使其具有无与伦比的区位优势。正阳步行街因其具有优美舒适的购物环境、清闲怡人的街区绿化，别具风味的地方特色、随意自然的休闲设施、全面周到的配套服务而在桂林

独树一帜。

特产：三花酒 玉石雕刻 竹木雕刻艺术品 金属工艺品 芒编工艺品 毛尖茶

### 微笑堂商厦

位于中山中路 37 号。商厦主营：日用百货、家用电器、服装、鞋包针棉织品、文化体育用品、钟表器材、五金文化、搪瓷器皿、塑料制品、食品糖酒、金银首饰、珠宝工艺品等 60 多个门类商品；并设置了新华书店、美容美发厅、咖啡厅、食街、游戏(艺)机娱乐城。

交通路线：1、3、10、4、15、19、22、24、25、29、30、51 路公交车。

营业时间：9：00-21：30。

特产：三花酒 辣椒酱 腐乳 阳朔画扇 玉石雕刻 竹木雕刻艺术品 瓷刻 金属工艺品 芒编工艺品 桂花酒

## 娱乐

旅游桂林，饱览如画美景之余，还可尽情享乐人生，领略现代娱乐的无穷乐趣。

近年来，桂林新兴娱乐活动层出不穷，每到夜晚，城内一片灯红酒绿。最为热闹之处，莫过于夜总会、保龄球馆之类娱乐场所；此外，临江路两江口的漓江民俗风情园是桂林最有地方特色的娱乐场所，在那里可与瑶、侗、壮、苗族人共舞，领略各少数民族的文化。

### 娱乐休闲

#### 《梦幻漓江》

娱乐推荐演出《梦幻漓江》采用杂技和芭蕾完美结合的大型山水全景表演，展示了漓江山水育化和人文风采的主题，为山青水秀的桂林增加了新的文化内容。近年推出了新版剧作，观众可观看到在高科技作用下更强悍的感官效果，以及芭蕾和杂技更高层次的完美融合。

剧场地点：广西省桂林市 七星路 95 号梦幻剧场

门票价格：普通席 120 元；贵宾席 150 元 演出时间：19:30 第一场

交通信息：离桂林市区 5 公里。乘坐 6 路、14 路、32 路公交车到石油六公司站下车往回走 200 米。

就近餐厅：主要有春记烧鹅、金龙寨、北海渔村、绿岛阳光、桂林妹等餐馆《龙脊魂》

#### 《龙脊》

《龙脊》演艺以现代一流的灯光和舞美，将少数民族歌谣、民族舞蹈及少数民族生活实景三者融合，再现了龙脊梯田古朴壮丽的场景，展示了少数民族用双手创造龙脊梯田，代代传承的龙脊精神和品格。演出中可以看到包括荣获“金秋艺术金奖”、“世界民族声乐大奖”的“侗族大歌”，被誉为“世界吉尼斯群体长发之最”的“红瑶长发”，荣获国际杂技金奖的“绸吊”，荣获国际杂技最高奖——蒙特卡洛国际马戏节金奖的“民族肩上芭蕾”等。

地址：桂林市漓江剧院

门票：150 元/人(B 座) (1.10~1.40 米之间儿童半票，1.10 米以下儿童免票)

交通：2 路公交车至漓江剧院站下 演出长度：70 分钟



## 休闲场所

**百度**：位于风景秀丽的漓江之滨——桂林市滨江路18号，一楼为蕴涵着丰富欧洲酒吧文化的慢摇音乐酒吧，高水准的DJ及歌手，每晚将你引入世界经典名曲及时尚流行音乐的殿堂；2楼为晶莹剔透酒吧式KTV迷你包房，前卫的设计以及完善的功能，使你流连忘返；3楼为独一无二的漓江夜景KTV商务会所。

**漓江银座娱乐船**：是集歌舞、酒吧、卡拉OK于一体的多功能封闭式游乐豪华船，一楼为玫瑰歌舞厅，二楼为银梦卡拉OK厅，三楼为星月酒廊。娱乐船地处桂林市景点中心，入夜，灯光、星光、月光交相辉映于江面，游客莫不心旷神怡。

漓江银座是桂林市目前理想的夜间旅游娱乐中心之一。

地址：桂林漓江西岸滨江路2号码头。

## 节庆活动

有着众多少数民族的桂林民间节庆活动也特别多，风情浓厚的风俗，已成当地旅游的一大风景线。众民族“端午赛龙舟”，歌声四起飘四乡，龙舟互访串龙亲。“元宵灯会”家家乐，闹花灯，舞龙灯，红黄青白群龙跃，草龙串村巷。但最为精彩的，无疑是各民族独特的喜庆节日。

### 侗族花炮节

花炮节的日期在各个地方都不一样，从正月到十月都有，三江侗族自治县是农历正月初三，梅林是二月初二，富禄是三月初三，林溪是十月二十六。

举办地：桂林市侗族居住地

活动介绍：花炮节那天，侗族要放花炮，第一炮表示人丁兴旺，第二炮是恭喜发财，第三炮是五谷丰登。花炮活动结束后，男女青年聚在一起奏芦笙、跳舞。入夜，点燃篝火，有唱侗戏的，有自由对歌的，一片欢声笑语。

### 禁风节

农历正月二十日

举办地：桂林市临桂县庙坪圩

活动介绍：桂林市临桂县庙坪圩传统节日。传说远古时，风神发怒，村寨受灾。有神仙指点众人，正月二十日禁声禁风，祭祀风神，果然灵验，这一天便成了禁风节。节前，人们用稻草扎些十字架，压在田头屋角，挂上屋檐。节日期间，禁止一切声音，连晾衣服也只能铺在草地上，为了避免人来人往弄出声响，全寨人都离家到庙坪圩去过节。节日活动多姿多彩，敲锣打鼓，舞狮唱戏，夜幕降临时，

对唱山歌。这个原是禁声禁风的日子，变成庙坪圩一次欢乐的盛会。

### 壮族歌节

农历三月初三

举办地：桂林市壮族居住地

活动介绍：三月三是壮族传统歌节，又叫“歌圩节”、“歌婆节”。分日歌圩和夜歌圩。日歌圩在野外，以倚歌择配为主要内容。夜歌圩在村子里，主唱生产歌、季节歌、盘歌和历史歌。歌圩节前，人们要备五色饭和彩蛋，姑娘们要赶制绣球。歌圩日，小伙子和姑娘们都穿节日盛装，男携礼物，女揣绣球，成群结伴前往。有的抬着刘三姐神像绕行歌圩一周开始对歌。有的则由姑娘们搭起五彩绣棚，待小伙子到来，边对歌、边审度对方人品、才华。有的是男女对列，姑娘向意中人抛出绣球，对方如果中意，就在绣球上绑上礼物，掷还女方，方式多样。现在广西壮族自治区政府已将每年农历三月初三定为壮族歌节，正逐渐发展成“三月三”文化艺术节。

### 瑶族龙胜红衣节

每年农历三月十五或四月初八

举办地：桂林龙胜一带壮族山村

活动介绍：红衣节是龙胜红瑶同胞所特有的民族节庆日，一年一度，举行于寨纳（泗水乡）或龙脊山下。有着悠久的历史。早在元朝期间，红瑶同胞在每年农历三月十五这天，男女老少身着节日盛装，肩担自己生产的土特产品，成群结对来到泪水街举行节日盛会。未婚青年则在这一天借机唱山歌、吹木叶，以优雅动听的情歌来相约幽会意中人。还会举行跳长鼓舞、体育比赛、比长发、评寨花等传统节目和顶竹杠、拉山拔河、打旗公等民间体育活动。随着旅游业的发展，红衣节已成为龙胜向外界展示自己的一个窗口，并发展成为瑶、苗、侗、壮等少数民族共同的节日。

### 壮族牛魂节

农历四月初八

举办地：桂林龙胜一带壮族山村

活动介绍：又称脱轭节，流行在桂北龙胜一带壮族山村。传说这天是牛王诞辰。人们要给牛脱轭，刷洗身子，放牧到水草丰美的地方。牛栏要打扫干净，铺上干爽稻草。不准役使，更不准鞭打，还要给牛唱山歌，喂乌米饭。当天，要杀猪祭祀，村民们在庙里聚餐。牛魂节表现了壮族人民对耕牛的爱护和对农业丰收的期望。

### 资源七月半河灯歌节

农历七月十三日—十五日

举办地：桂林市资源县

活动介绍：农历七月半河灯歌节，历史悠久，是当地民间一年一度民族风俗传统节日。每到七月半，以唱歌放灯寄托缅怀先人，消灾避祸的情思。人们自发携灯，沿河漂放，夜幕下灯光辉煌，形成“万盏河灯漂资江”壮景。节庆期间，地方特产、民间小吃琳琅满目，经贸洽谈，形势多样，有顶竹竿、舞狮、舞龙、大象拔河、斗鸡、斗羊、羊鸟等古朴的民间体育、娱乐活动。“七月半”莅临资源县城可饱览桂北山区的乡土民情。

## 苗年

农历十月的第一个卯日（兔日）、丑日（牛日）或亥日（猪日）

举办地：桂林市

活动介绍：苗年是苗族传统节日。苗年时间各地不一样，基本都在秋收结束以后。节日当天早晨放鞭炮，连放3炮，以示吉庆。节日期间，人们走亲访友，互致祝贺。有些地方伴随举行盛大的斗牛、赛马活动。其中芦笙踩堂活动最为精彩，届时，小伙子芦笙嘹亮，悦耳动听，姑娘们身着节日盛装，头戴龙凤银角、银簪、银梳，踏着笙歌节拍，翩翩起舞。通过踩堂，男女青年可以自由选择情侣。

## 恭城桃花节

每年三月

举办地：恭城县

活动介绍：每当三月，在桃花盛开的地方恭城县都要举行一年一度的“桃花节”。桃花节期间，村民们载歌载舞，以舞会友，以花传情，“赏恭城桃花，住生态家园，吃绿色食品，做快活神仙”，是游客踏青观花，领略春的浓烈气息的绝佳去处。

恭城桃花节历经四届。主会场一般设在大岭山桃园。这时来自四面八方的游客齐聚恭城，赏西岭桃花、品桃花美酒、唱桃花歌曲、跳瑶族雄舞、尝瑶乡美食。（如去参观盛况，交通参考大岭山桃园之交通）

## 桂林山水旅游节

每年十一-十二月

举办地：桂林市

活动介绍：桂林市人民政府为提高桂林旅游知名度、增强桂林旅游、吸引游客、为了在每年旅游淡季（十一-十二月）举办年度性国际旅游节活动。1992年开始举办山水旅游节，旅游节不仅丰富了游客的旅游生活，也加深了桂林旅游的文化内涵，促进了桂林旅游的发展。

节庆期间，举行展示桂林风采的文艺晚会；开展山水风光、民俗风情、历史文化等各种旅游新线路的推介和考察以及各种文化、艺术、娱乐等活动；举办各类展销会、博览会、洽谈会和交易会等。

# 旅游贴士

## 吃

- ▶ 桂林饮食主要以酸辣为主，主食以大米为主。吃桂林米粉时，默认都是辣的，如果不吃辣的话，可以提前跟老板讲下。
- ▶ 为了防止水土不服，吃饭前可以喝点老陈醋或吃点生蒜。

## 住

- ▶ 桂林住宿条件和发达地区有差别。有些挂星酒店是老酒店了，相对比较陈旧。
- ▶ 来桂林之前最好预订好房间，晚上临时找住处会很被动。
- ▶ 阳朔住的地方比较紧张，但有的酒吧有住宿，价格还可以。
- ▶ 阳朔、龙胜、荔浦、资源为周边县级著名景区，由于特殊地理条

件，规模较小，宾馆相对潮湿，和市区有些差别。很少挂星。但都干净整洁。

## 行

- ▶ 要买张地图，对桂林的路况、景点有大概的了解。
- ▶ 有些出租车，开口只要1元钱就送去景点。建议小心为妙，要么是回扣，要么可能就是陷阱。建议大家当心。
- ▶ 阳朔租车时，建议尽量找大的租车行，一是车的款式、类型选择余地大；二是避免还车时的纠纷。
- ▶ 滨江路上的几个景区距离不算远，打车也就十几块钱搞定，所以，建议打的前往。如果确实时间很充裕又要选择坐公交的，桂林市内有前往4A景区的免费公交车。发车时间：最早班车从七星公园出

发的发车时间在 8:15;从芦笛岩发车的最早一班车在 9:15。末班车从七星公园发车的在 16:20,从芦笛岩发车的末班车在 17:20。期间每 15 分钟从七星公园发车一班。

- ▶ 阳朔、龙胜、荔浦、资源等地区之间车程时间较长,但一路可以欣赏不同的广西风景,别有一番趣味。
- ▶ 从桂林到阳朔最好乘船,有兴趣的可以步行,慢走两天。同时不要忘了带相机,这里的景色非常漂亮的。

## 游

- ▶ 桂林 4 月份处于雨季,请带好雨具。4 月份温度为 12-20 摄氏度。
- ▶ 桂林的城市非常漂亮,滨江路上汇聚了桂林的主要精华景区(除了芦笛岩景区外),如两江四湖景区、象鼻山景区、叠彩山景区、伏波山景区、七星岩景区都在这片精华景区内。
- ▶ 桂林白天推荐的景点有:市区水上游(船上观看市区十大名山)、王城南天一柱独秀峰、冠岩、古东森林瀑布等。阳朔、荔浦白天推荐的景点有:银子岩、世外桃源、大榕树、月亮山等。
- ▶ 桂林夜游景点有:梦幻漓江、刘三姐景观园、两江四湖环城水系等。阳朔夜游经典景点有:印象刘三姐、阳朔西街。
- ▶ 不要轻信路上跟随的人员吹嘘景点不要钱带你去,收了钱等你进了一个景点出来就不见人。
- ▶ 可以考虑去桂林的古镇,因为那些地方大多可以不买门票。车费和住宿都可以接受。有条件的还可以去当地的人家住。

## 购

- ▶ 旅游景点门口和景区里面常有很多小的私人商贩尾随兜售,要买东西时可以还价,不喜欢的尽量不要还价,不要发生口角。
- ▶ 买珠宝可以到挂有“国家鉴定处”牌子的珠宝店购买,如果买到假货,可以投诉索赔。
- ▶ 价格便宜的饰品则可以到磨盘山码头附近购买,不过一定记得还价。

## 其他

- ▶ 阳朔和桂林的旅游环境非常成熟,自助游最好。
- ▶ 兴坪 20 元人民币图案的最佳拍摄处不在码头去兴坪车站的路

边,要下到江边的岸侧,那才是拍摄的最佳位置。

- ▶ 有时最好带上足够的现金,银行卡有时候有的地方不能用。
- ▶ 建议晚上不要单独外出,可结伴同行,并记下酒店名称和位置。不要去私人歌舞厅等娱乐场所,不要轻信免费的诱惑,不要独自去偏远的地方,晚上早点回酒店休息。

## 骑行小贴士

- ▶ 阳朔有很多租车的地方,不妨多走几处,挑一辆好一点的车。注意检查刹车和变档,最好骑上去兜两圈,全部调试一次。骑行阳朔,一定要记得带水。
- ▶ 如果想骑得舒服,可以调高坐垫,让双腿能尽量伸直。有条件的话可以找一个自行车软垫,坐得舒服骑得舒畅。
- ▶ 衣服不用穿太多,因为骑起来会热,裤子最好是扎脚的,或者短裤。
- ▶ 阳朔西街有很多家租单车的店,租车价钱随客流量的大小有起落,平日租车普通车一般都是 5 元/每天,山地车要 10 元/天,双人和三人自行车要 10-15/天,节假日涨价,押身份证或护照即可。
- ▶ 租自行车的时候,先试好车,在店里调好车座的高度,刹车的灵敏度。
- ▶ 建议在骑行前买双手套带上。且西街为步行街禁止骑车。
- ▶ 在乡间小路最好选择山地车,双人车不适合走蛇行小路。稍有难度的乡村线路应尽量选择有双避震功能的捷安特自行车。
- ▶ 骑行中,有些路是小路,颠簸得厉害,有时还要扛车步行

## 户外徒步贴士

- ▶ 遇有户外活动爱好者或其它人士在野外严重受伤时,应立即进行救援。发出国际求救讯号,直至有救援人员到达为止。在可能情况下,应安排至少一名伙伴陪伴及照料伤者,同时及时安排人员前往最近求救站求救。
- ▶ 户外活动装备要求
  - a 穿着有护踝及鞋底有凹凸纹的防滑的登山远足鞋。穿着适合远足用的衣服和鞋袜,避免短衣短裤。戴好帽子,夏天遮阳,冬天保暖。
  - b 有可能的情况下,携带登山手杖。
  - c 移动电话是目前最为快捷的求助工具,但应注意其服务覆盖范

围。此外，也要注意节省手机的电源。

**随身物品：**大比例地图、指南针、水、食物、头灯（手电筒）、备用电池、雨具、收音机、急救药箱、哨子、手机、记事簿和笔等。

- ▶ 参加户外活动时，不能在湿滑的石面、泥路或布满沙粒的干爽劣地上行进，这些地方容易在下坡时滑倒受伤。
- ▶ 当气温较高有人中暑时，让中暑者躺在阴凉处，脱掉衣物，双足翘起，若中暑者是清醒，便给其摄取流质饮品，不要让人群阻碍空气流通。
- ▶ 户外活动时应尽量穿着长裤和有高帮的鞋，以免被蛇咬伤。
- ▶ 夏季户外活动经常会遇到蜜蜂、大黄蜂或马蜂的出没，若遇一、两只黄蜂在头上盘旋，可以不加理会，照常前进。若遇群蜂追袭，可坐下不动，用外衣盖头、颈，以作保护，卷曲卧在地上，待蜂群散开后，可慢慢撤离。

## 漓江游船贴士

### 码头交通

普通空调船在磨盘山码头上船，超豪华空调船、豪华空调船在竹江码头上船（枯水期在杨堤码头上、兴坪码头下），如果自行购票的只有早上打的到码头，出租车费用在 70 元左右。

### 船上餐饮

游船的票价（详见漓江之票价）中包括一顿午餐，普通游船 10 元的中式快餐，豪华游船 35 元的中式套餐（6 菜 1 汤）。

### 特别提醒

- 1、根据规定，入境游客不能乘坐普通游船。
- 2、船票可以提前一天时间到桂林市滨江路的水运中心（过南门桥以后右转走 20 米左边的巷子进去）自行购买。
- 3、桂林的游船直接到阳朔（枯水的时候游杨堤 - 兴坪段），中间不能下船，也不停船；没有阳朔到桂林的返航船。
- 4、马达船可事先说好不用马达，否则可能会因吵闹破坏意境，且刚上路就要和船夫说叫他解说风景，船夫的解说水平绝对不比导游差。
- 5、竹筏和机动船价格与时间要事先和船夫讲好，一般在 40 元到 70 元之间，时间在一个半小时到三小时之间。以 60 元/船（一船可坐两人）为宜，但是这个价格到不了兴坪大码头，只能到非常邻近的地方，然后走几分钟才可到兴坪大码头，要到大码头的话价格

大约是 70 元。要和他们约好到大码头再付钱，否则有的船夫会甩客的。

桂林最佳旅游时间桂林市地处低纬，属亚热带季风气候。气候温和，雨量充沛，光照充足，四季分明，气候条件十分优越。年平均降雨量 1900 毫米，平均温度 19.3℃。最冷的月份为一月，平均温度 4℃~8℃。可谓冬无严寒，夏无酷暑。

夏秋季节（4-10 月份）是桂林最佳旅游季节。

每年 4-10 月，桂林山清水秀，是游山玩水的最佳时节。在龙胜可观赏宏大的线描奇观，农历 4 月 15 之后的半月内，水汪汪的龙脊梯田又是另一番奇景。4 月初的龙胜红衣节、十月苗年，各种节日众多，各有热闹与精彩。中秋之夜的象鼻山“漓江双月”更是美轮美奂，吸引不少游客。

## 攻略制作者

本攻略由[欣欣旅游网](#)打造，并将定期更新，最新版本请关注[欣欣旅游网桂林攻略](#)！如有批评建议，请至[我有建议留言](#)。

## 周边攻略推荐



查看更多旅游攻略信息请至[欣欣旅游网旅游攻略](#)