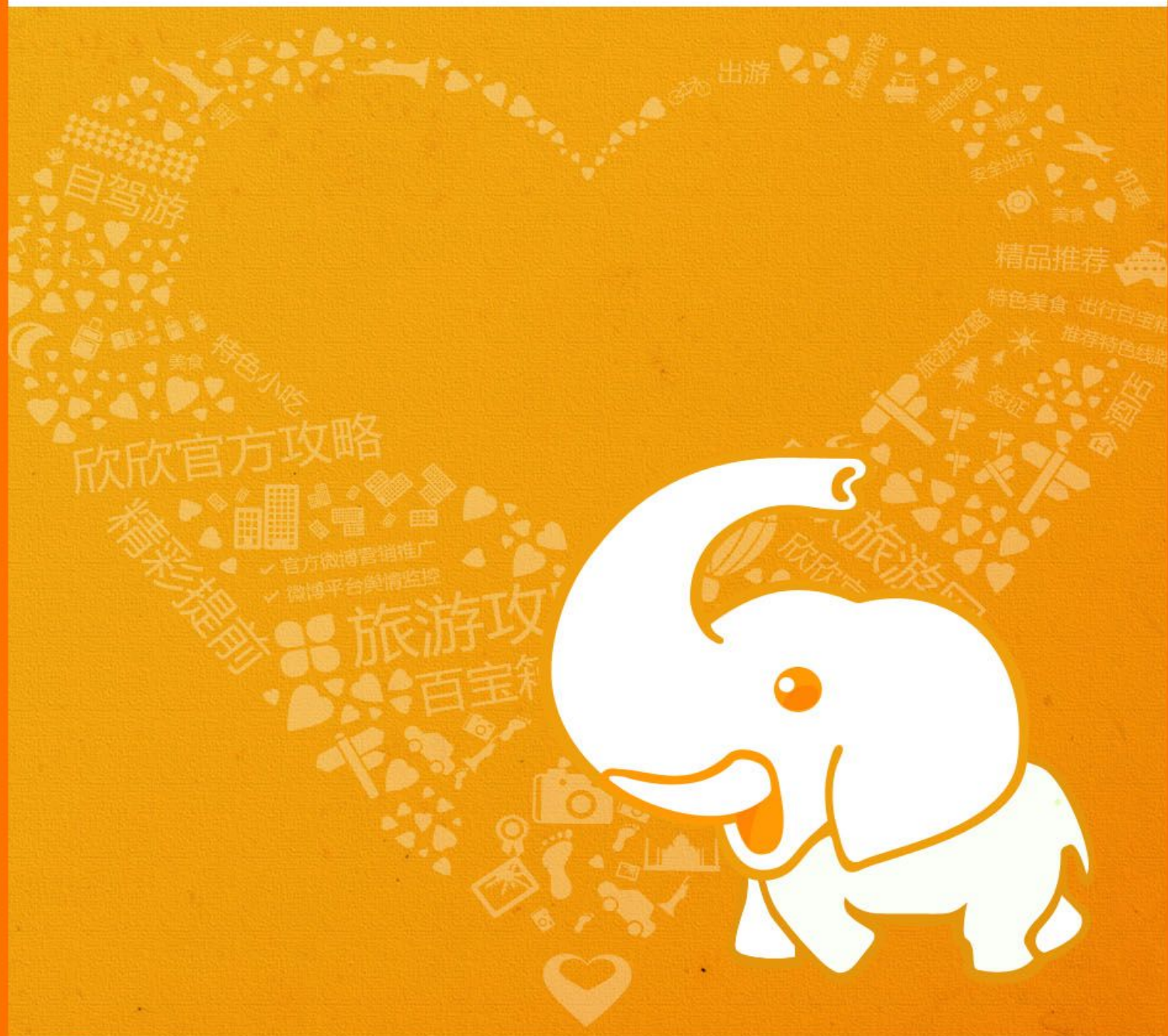


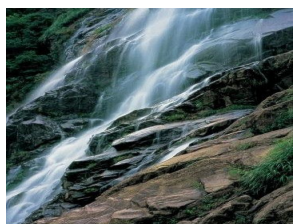
欣欣旅游官方攻略

<http://www.cncn.com/article/>

丽水

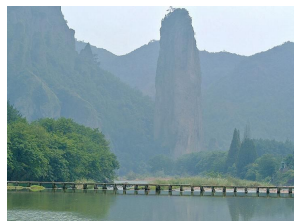


精华抢先看



大漈

每有客人前来，当地人都会推荐说，七八月的时候带你们去大漈玩，那里地势高，植被丰富，山美、水美、空气新鲜，特别凉快，是纳凉避暑的好去处。



仙都

仙都，古称缙云山，是轩辕黄帝的三大行宫。王羲之、李白、白居易、徐霞客等都曾在此留下足迹和墨翰。其中，鼎湖峰是整个仙都的核心，是仙都的标志，堪称“天下第一峰”。



绿野飘香(缙云)

用面包糠代替米糠，用蒸煮改为油炸，其味愈发浓郁，色泽也变成金黄艳丽，色泽金黄色，外脆里嫩，口感酥香，别具特色。

提前早知道

适合人群：所有人

适合天数：2—3天

花费预算：350—500元

最佳旅游时间：丽水林木葱茏，因此冬暖夏凉，气候宜人，不同季节去，会有不同的风景和感受：早春的烟雨、盛夏的知了

本地人忠告

① 丽水有些景区可从山间小路进入景区，无需买票，但游客完全不识山路，易迷路切不可因小失大，毕竟属于山区，发生意外更不值得了。

② 丽水景点基本分散在下面的几个县级里，去之前一定要先了解交通，以及安排好游玩的先后顺序，否则会在交通上花费很长时间。

欣欣百宝箱



品质线路



优惠门票



特价酒店



打折机票

目录

P2：在丽水不得不去的地方

P4：丽水景点分布图

P8：丽水概况

P9：线路推荐

P10：欣欣线路推荐

P10：交通攻略（到达丽水）

P11：当地交通

P15：景点介绍

P21：住宿推荐

P22：丽水美食攻略

P26：丽水特产

P28：丽水节庆活动

P29：旅游贴士

鸣谢

本攻略部分图片来源于网络，如果版权拥有者或者作者发现自己作品被使用，请及时向欣欣旅游网提出通知，欣欣旅游网将及时移除相关内容或者添加作者的版权信息。

在此，本攻略特别鸣谢网友：[行走天下](#)、[lstxhq](#)、[北看台之盾](#)、[熊香园](#)、[san_cheng_zi](#)、[kuanning](#)、[张张娃](#)

丽水不得不去的地方

1、大漈——雪花漈

每有客人前来,当地人都会推荐说,七八月的时候带你们去大漈玩,那里地势高,植被丰富,山美、水美、空气新鲜,特别凉快,是纳凉避暑的好去处。

大漈位于景宁西南部。距县城 40 多公里。位于海拔 1600 米的高山盆地,四面环山,为高山小盆地。境内丘陵起伏多姿,田园村落景致宜人。

该景区内高达百米的高崖飞瀑形似雪花,故名雪大漈,气势雄伟,声如雷鸣境内丘陵起伏多姿,如狮似虎,肖象如凤,有“九狮十三洋”之称。其境内有三多,即古建筑多、古树多、景点多。古建筑有时思寺、梅氏宗祠、护关桥、帮桥等。有陡峻山岭如云梯向天而架,攀缘其上恍若天外有天,向称“三透天”。

2、仙都——天然摄影棚

仙都风景区坐落于缙云县城东 7 公里处,自隋代起闻名于世。仙都风景区分布于东西约 10 公里的练溪两岸,由夫妇岩、小赤壁、倪翁洞、鼎湖峰、芙蓉峡等游览区组成,计有 72 奇峰,18 处名胜古迹。

王羲之、谢灵运、李白、白居易、沈括、朱熹、王十朋、赵孟頫、徐霞客、朱彝尊、袁枚、郭沫若等都曾在此留下足迹和墨翰。五十年代以来,在此拍摄了《阿诗玛》等三十多部影片。

3、大均古街——畲族风情街

大均古街,位于浙江省景宁县城西 17 公里,是一条著名畲族风情街,这里的畲族风情比县城要浓郁许多。并有畲族风情表演。此外,这里还有“小溪漂流”的旅游项目。

境内有建于明朝的观音阁和奉旨三门并开的李氏祠堂遗迹,以及浮



图片来源:欣欣会员—[san_cheng_zi](#)

伞仙迹、汤峰拱秀、澄潭印月、浮伞祠、龙岗叠翠、古樟独秀、坟树国青、风雨桥等众多自然和人文景观。大均溪漂流被旅游专家誉为“浙江第一漂”,畲族风情婚俗表演等项目深受广大游客喜爱。

4、神龙谷——神龙飞瀑



图片来源:欣欣会员—[行走天下](#)

神龙谷从头至尾,无论是两侧青山,还是中间的绿水均象两条山龙,一条水龙,共舞于浙西南大地,给世人带来吉祥、富贵、健康,谷中的奇峰异石,飞瀑流泉,深山老林,奇花异草,珍禽走兽,无处无时都充满大自然的神奇。

最具代表性的风景当属其内扑落 300 余米的神龙飞瀑神龙飞瀑原名三瀑。因瀑布状如一条白色游龙,飞泻于神龙谷山涧,取名为神龙飞瀑。神龙飞瀑流经约 1000 米的翠仙谷后遇山崖倾泻而下,落于东侧谷底,因随山势的变化阻挡,水流在向下过程中形成三级,一级约 60 米,二级约 80 米,三级约 120 米,一级瀑布岩宽度为 10 米,二级瀑布岩宽度为 18 米,三级瀑布岩宽度为 25 米,一级瀑布源头海拔高度为 1080 米,三级瀑布底的海拔高度为 780 米,总落差 300 余米。

5、遂昌金矿——黄金之旅

遂昌金矿自古是帝王的财富之源、这里是黄金知识的大展台、这里是水中大熊猫——“桃花水母”的栖游之地。遂昌金矿有矿工生活、淘洗黄金、拥抱金砖等特色体验;有价格低、品质优的黄金大卖场;遂昌金矿环境优美,有黄金宾馆、黄金餐厅和黄金式服务,是会议、度假的理想之所。游在金矿、吃在金矿、住在金矿、购买黄金首选金矿!为了让游客朋友亲身体验淘取真金的乐趣,金池里投放了高达 99.9% 的高纯度黄金颗粒。

遂昌金矿矿石金银共生,金银品位较高,具有得天独厚的优势,被誉为“江南第一金矿”。

6、南尖岩——国家一级摄影基地

南尖岩景区位于遂昌县王村口镇石笋头村,距县城 50 公里。是联合国科教文组织授予的“国际摄影创作基地”。国家摄影协会“国家一级摄影基地”其间茂林修竹,群峰峥嵘,怪石林立,沟谷幽泞潺潺注水,飞泉瀑布,云海变幻,山里人家,高山梯田层层叠叠、一线天全年最高气温不超过 30 度。云南哈尼的梯田、安徽黄山的云海、江西三清山的栈道、四川九寨沟的竹林……还有廊桥、古村落、溪水……这些引人入胜的旅游景观同时出现。



图片来源:欣欣会员—北看台之盾

7、千佛山——佛佑今生,愿遂未来

山上岩石怪异,可见千尊佛像,故名“千佛山”。景区内峡谷清幽,林木茂密,清澈的山泉穿行其间,造就了迷人的瀑、池、湖、潭、涧等水域景观。

千佛山景区的未来寺,占地约一平方公里。寺内有一座神奇的天然山体弥勒佛,高达百丈,坐东面西,身披天然袈裟张开佛手呵护众生,实属大自然的神奇造化与恩赐,令人震撼。佛是一座山,山是一尊佛,自大佛被发现以来,在大佛面前已发生了许多不可思议之因缘及奇异天象。

佛佑今生,愿遂未来。千佛山,让您亲身感受佛的护佑!原始森林,奇峰异石,景色秀丽,被誉为“江南小九寨”。明代遂昌县令汤显祖曾以“朝日暮卷,云霞翠轩,雨丝风片,烟波画船”的诗句赞美千佛山。



图片来源:欣欣会员—熊香园

景点分布图

缙云仙都导游图



丽水概况

丽水清纯山水、风雅古朴的丽水，集“奇、峻、清、幽”于一地，汇“峰、林、洞、瀑”于一域。目前拥有缙云仙都、青田石门洞、丽水南明山、东西岩等国家级、省级风景区多处；龙泉凤阳山——庆元百山祖等国家级、省级自然保护区3处；仙宫湖等多处景区。

清纯山水、风雅古朴的丽水，集“奇、峻、清、幽”于一地，汇“峰、林、洞、瀑”于一域。丽水森林覆盖率80.4%，中国森林覆盖率市位居第二，被誉为“浙南林海”。丽水偏安在江南深处，一个人躲在瓯江边上静静浣纱，天边是随着云海起落的梯田和老村，安然如一曲悠扬的音乐。

丽水是全国最大的畲族聚居地，景宁畲族自治县是全国唯一的畲族自治县，人们可以在这里领略到畲族的传统文化和多彩的服饰、饮食、婚嫁、宗教等习俗风情。

天然摄影棚——仙都风景区之仙境

仙都，古称缙云山。相传是黄帝升天之地，仙人荟萃之都；是以峰岩奇绝、山水神秀为特色，融田园风光与人文古迹为一体的国家级重点风景名胜。区内九曲练溪，十里画廊，山清水秀，云霞辉映，景色秀美，素有“黄山之奇、华山之险、桂林之秀”的美誉。

1000多年历史的“中国最美梯田”——云和梯田

云和梯田是一位四季美人：春穿花衫，水满层畴；夏披绿纱，禾海滚浪；秋着红裳，金穗漫山；冬裹银裘，雪毯素装。年复一年，山花不败，鸣禽百啭，流泉不竭。日复一日，从山岗染成金玫瑰，到白云变幻成苍狗，一幕幕展现大自然造型和着色的奇诡。

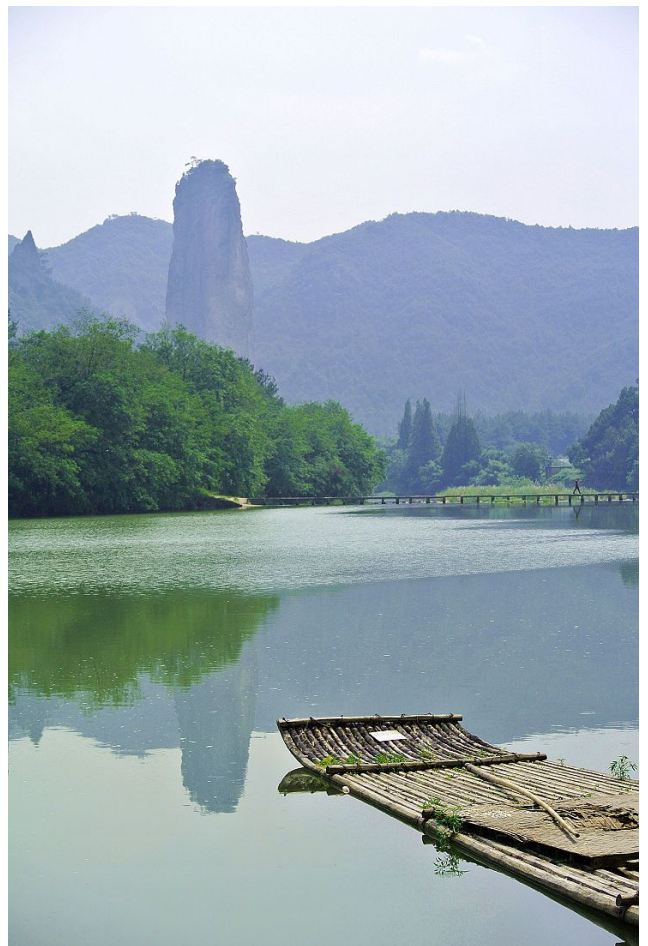
美术写生创作基地——古堰画廊

“古堰”首先表明了深厚的历史文化底蕴，这里有建于公元505年的国家重点文物保护单位通济堰，有古街古亭古埠头、青瓷古窑址、大大小小的古村落和古樟树群，形象地表达了该区块真山真水，自然古朴的江南古镇的美丽风貌。这是有省内外著名的“丽水巴比松画派”和专业美术写生创作基地“在水一方写生创作基地”。

丽水有三宝——龙泉宝剑、龙泉青瓷、青瓷石雕

龙泉宝剑、龙泉青瓷、青田石雕都是历史非常悠久，龙泉青瓷烧制的历史可以追溯到晋代，龙泉宝剑则有2000多年的生产历史，而青田石雕生产历史也有1700多年。丽水三宝已成为丽水文化的

一个代名词。经常被当作国礼，享誉海内外。



图片来源：欣欣会员—[san_cheng_zi](#)

线路推荐

1、丽水二日游

如果你是一个不挑剔、勤俭节约、有兴致，但是又希望保证安全，玩得开心的驴友，相信一定会有帮助。

旅游线路：

火车可以到缙云，先坐车到仙都玩（由于没有亲自前往，也不便在这里枉加推荐，不过听说不错，可以参见其他游记介绍），约半天时间，在那里把午饭解决。下午到丽水，汽车东站直接有车往青田方向到石门洞（9.5元），车行50分钟。渡江后入景点（22元）：尼姑庵——石门飞瀑——二级瀑——三级瀑——铁索桥（返回）——栈道（一般来说2个多小时）。拦小巴回汽车东站（8元），然后附近找地方吃饭，可以早点休息。

第二天：东站坐2路到底南明山，5元门票，1小时游览，可以烧香。旁边就是观音岩，听说很好，可以去看看（我没去），打的到西站（最多10元），然后坐车到老竹（6元）30分钟一班，车程1小时，下来后换三轮摩托（1元/人），注意留下司机电话，否则回来就没车了，10分钟后到达东西岩。我们刚上班，冒充学生没问题，只要有一张学生证，就可以买半票（7.5元），根本没人检查。东明洞——天门——东岩——清风峡——一线天——西明洞——西岩——穿身洞——桃花洞——石梁——西垄水库，离开东西岩。回来坐3路到老年公园在下车到名人名家饱餐一顿。回宾馆拿行李，去火车站。三班火车：19：36，21：10，22：30自由选择。

出行人数：4人最佳（出租车正好，目前起步价5元，那里没有面包车，所以人多要两部车；房间也两间正好，不要奢望有三人间或可以加床）

交通方式：上海有四班火车到丽水，如果买卧铺建议买22：04或20：48发车，早晨5：33和4：40到达（票价130左右），节约时间。也可以像我们一样中午的车，晚上到达，住一晚（座票73元）。

住宿地点：为了方便游览，建议住在汽车东站附近，所谓的中心地带房价贵，往景点的交通不便。沿街面的旅馆一般60元一间。而在居民区内的小宾馆30元左右就可以拿下一间，设施比较齐全，不过那里用太阳能，热水比较紧张。当然这都是淡季的价格。

吃饭特产：在景区可以随便吃点，很想吃土鸡，但是饭店都没人。在丽水市区火锅比较多，尤其是小店，挑一家试试，也差不多，粉干是特色。大型的酒家名人名家不错，只是特点不明显，但价格相比上海便宜很多，6个人200多吃得酒足饭饱。



图片来源：欣欣会员—行走天下

2、丽水经典三日游

线路特色：览丽水山水美景，享景宁畲乡风情，精华尽在其中。

线路设计：D1 大漈→时思寺 D2 大均古街 D3 南明山→万象山公园

线路指导：

D1：景宁

丽水客运东站乘丽水至景宁的直快，27元/人（含保险1元），约1个半小时车程。景宁14：10分准时发车，至大漈约2小时，多为盘山公路，16：00左右抵达大漈。虽然路途稍远，但沿途风景优美。

到大漈后直接进入住边上的梅峰小宾馆，50元，供热水、浴霸、独立卫生间。中午在宾馆用餐。下午开始游览。大漈的景点基本沿溪分布，顺水而下，依次是胡桥、梅园小筑、举人幡杆、护关桥、时思寺、梅氏宗祠、柳杉王及村尾的雪花漈。看点雪花漈、时思寺。一路经胡桥、护关桥至时思寺（门票10元）。

晚饭在宾馆吃阉本鸡，当地流行干锅，吃法类似鸡公煲，配上当地特产香菇做的香菇菜心

D2：景宁 - 丽水

清晨起床感受山林清新的空气是最大的享受。乘早班车 06：30 发车回景宁。前往西面 15 公里的畚乡大均古街。景宁 - 大均属于流水发车，在站外路边的公交车站等。也可以坐景宁 - 沙湾的班车在大均下，3 元/人。中午品尝了丽水出名的溪鱼，约 30 元/条。味道非常好。

在村口大樟树进村游览大均古街，浮伞亭是街尾。大均古街是免费的，其中一间门楣上雕有“北极彩云”的民居，砖雕和木雕巧夺天工。运气好的话还可遇上难得一见的畚族风情表演（一般只在旅游团来时，650 元一场，不接待散客）。

17：20 坐上英川至景宁班车，半小时到景宁，买了 18：10 至丽水的直快（景宁 - 丽水 6：20 - 18：10 之间约半小时一班流水发车），20：00 不到到达丽水。继光街是丽水最大的夜市，丽水很流行烧烤，当地盛产柑橘，柿子和龙眼也不错。住丽水市。

D3：丽水

先买好回上海的卧铺车。上午游市郊的南明山和万象山。打车 7 元至南明山，门票 5 元/人。山不高，大约半个钟头便上到山顶，挺清静的一个地方，摩崖石刻也很有气势。下山搭当地三轮，4 元到万象山，不用门票。从万象山照壁的左侧上山才是正路，右边是儿童乐园。万象山上值得一看的是灵鹫寺塔，另外可参观烈士纪念碑、南宋石塔、烟雨楼边上的石马、石羊等造像。

游玩结束回到丽水市时间早的话，就吃过中饭登上返程车，美美的一觉后（行程七小时），抵达上海。

3、丽水四日自助游

D1 缙云——丽水

缙云汽车站——班车——仙都各景点（车程 20 分钟）票价 3 元
仙都各景点（回缙云的班车最晚就是 5 点）——班车——缙云汽车站 票价 3 元

缙云汽车站——丽水东站 票价 12 元（车行 40 分钟）

丽水东站——4 路（或 3 路）——丽水西站 票价 1 元（去往丽水

境内的长途车都在西站）

住在丽水西站附近



图片来源：欣欣会员——行走天下

D2 丽水——庆元——百山祖——庆元

丽水——庆元 票价 70 元（豪华大巴，整个路程有 2/3 是走丽龙高速，一路风驰电掣，窗外两边，湖光山色，美不胜收）（约 3 小时车程）（从丽水到庆元的班车从早 7 点到晚 7 点大约一小时一班，建议坐在靠门的右侧，风景更怡人）

庆元——百山祖 票价 9 元（去百山祖可以乘从庆元去合湖的班车，一天就 2 班，早上 8：30 的错过后，只能买 13：00 的班车了）（路上大约要花 80 分钟）

百山祖：从景点门口爬到山顶要 2 小时左右

百山祖——庆元（从百山祖回庆元的班车每天也只有早上 9 点和下午 2 点两班，要想当天赶回庆元，只能自己想办法了）

住在庆元

D3 庆元——景宁（大均）——大漈

庆元——大均

（从庆元到景宁的班车，一天只有 2 班，早上 6：15 和中午 12：20 的。

整个路程要历时 4 小时多，一路比较颠簸，车况较差，建议会晕车的人要准备好晕车药）

票价 37 元

快到景宁的时候，会路过大均畲族古村，古镇不设门票，有兴趣的话可以去逛一逛

景宁——大祭(约行 80 分钟左右)(游览大祭历时 2 小时左右) 票价 13 元

住在大祭

D4 大漈——景宁——丽水——东西岩——南明山

大漈——景宁(70 分钟车程) 票价 13 元

景宁——丽水(约 1.5 小时) 票价 28 元

丽水西站——4 路——旅游集散中心(有定点班车到老竹镇东西岩景区) 票价 1 元

旅游集散中心——东西岩景点 票价 7.5 元

老竹——旅游集散中心 票价 7.5 元

旅游集散中心——南明山 打的 10.5 元

南明山——2 路——丽水火车站 票价 1 元

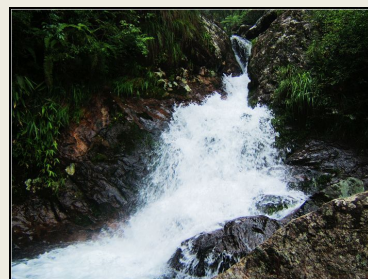
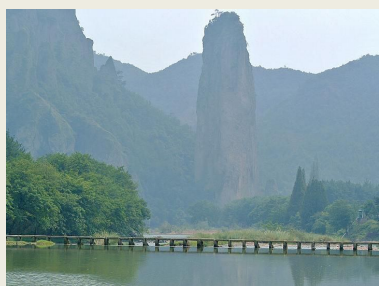
友情提示：

- 1、大漈除时思寺外的景点都是不收门票的。
- 2、雪花漈虽为百米高崖飞瀑，但由于村中筑坝用于发电，若不是雨季，水量不会很大。可交涉到村中开闸放水，估计费点钱。
- 3、大均至景宁一路风景很好，如果时间体力允许的话，不妨沿着公路自大均向景宁方向徒步一段，至一铁索桥处约 30 分钟内，再搭车回景宁，也算别有一番情趣的。
- 4、景宁大均，作为畲乡，想领略真正的畲族风情，若非民族节日怕是要枉费此行。



图片来源：欣欣会员—行走天下_

欣欣线路推荐



苏州到丽水神龙谷二日游_最新苏州到
丽水神龙谷旅游线路价格

门市价：368 元

欣欣价：328 元 [>>立即预定](#)

上海到楠溪江旅游 激情竹筏漂流 丽水
街 特价精品三日游

门市价：398 元

欣欣价：288 元 [>>立即预定](#)

[独立成团]遂昌金矿+南尖岩+千佛山二日
游 遂昌旅游攻略 丽水旅游攻略

门市价：299 元

欣欣价：289 元 [>>立即预定](#)

交通攻略

飞机

>>更多打折机票信息

丽水的临近机场是杭州萧山机场以及温州机场。杭州机场到丽水的直达车不是很多，需要转火车或者汽车到丽水。到达温州机场可坐机场大巴到温州火车站，一般3小时到丽水；或者去市区黄龙汽车站坐短途到丽水。

最快速的到达丽水：

建议达到温州机场后坐火车去丽水，因为机场大巴终端站在温州方向，汽车站却位于温州西面，来回时间太久。

杭州机场

温州机场距丽水市150公里，距青田县70公里。

温州机场→丽水

如果坐汽车：其实从温州坐汽车去丽水才是最佳方式，因为汽车一路都会在温丽高速行驶，特别之处在于这条高速公路是全国仅有的一条架设在瓯江上的高速。注意：不是横跨江面，而是纵跨江面，意思就是桥下的江水流向温州，而桥面上的车逆流向丽水。很长的路段都会在同样的路上行驶。桥面上的车视野开阔，两岸崇山峻岭，绝对是非同一般的感受。

温州机场民航航班班机在丽水售票服务机构：

汽车

>>更多汽车时刻信息

金丽温高速（经金华市、武义县、缙云县、丽水市、青田县、永嘉县、温州市）与金温铁路相伴而行，途经缙云、丽水、青田三区县。从丽水到温州或者金华大约是1小时路程。

丽水有两个汽车站：东站（新客运中心）和西站（老车站）。

丽水客运东站：

发往地区：跨省班车的始发站，往青田、温州、缙云、金华、永康等地。

丽水客运西站：发往地区：注发往莲城郊区、景宁、龙泉、松阳、庆元、泰顺等地。

火车

>>更多火车时刻信息

金温铁路经过丽水市，所有列车都在丽水设有停靠站。丽水乘火车到温州或者金华仅需要2小时；到青田约1小时；到缙云约半小时。

丽水站问讯处：2176509

市内交通

出租车

丽水的出租车很便宜，起步价5元/公里，之后每跳一下0.2元。人多打车比乘公交车划算。汽车东站-西站大约在16元。

公交车

丽水市区公交运营时间一般在5:10-22:00。但丽水景点较分散，除了市郊的南明山、万象山等地可乘公交前往，其余均需要乘长途车。

2路 火车站—客运东站—万象山公园—南明山

3路 火车站—客运东站—客运西站—三岩寺—浙少师

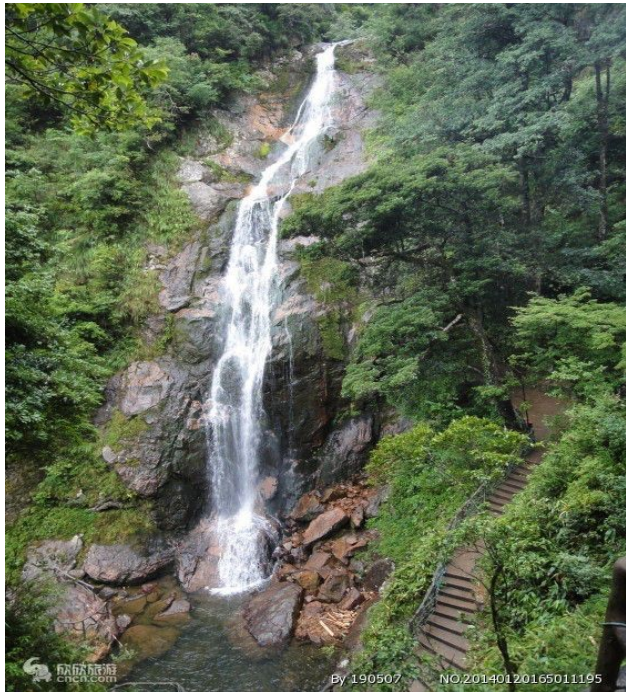
5路 中心医院—万象山—客运西站—灯塔公园



图片来源：欣欣会员—[san_cheng_zi](#)

景点介绍

1、大漈



大漈距景宁县城西南 40 余公里，位于海拔 1600 米的高山盆地。境内丘陵起伏多姿，田园村落景致宜人，四周有陡峻山岭如云梯向天而架，攀缘其上恍若天外有天，向称“三透天”。

景区内以“雪花漈”为代表的“大漈十景”是大漈风景的主体。

雪花漈高达百米的高崖飞瀑形似雪花，故名雪花漈，气势雄伟，声如雷鸣。雪花漈由七支水流汇集而成，顺崖斜扑而出，迸散成无穷朵洁白的水花，纷纷扬扬，似漫天飞雪。水声如雷，气势磅礴。

大漈景区以“时思寺”为主体的古建筑群也引人瞩目。尚有明、清所建的马仙宫、五显殿、胡桥等。

门票：时思寺：10 元

交通

景宁到大漈（大际）的车每天三班，分别是 8：10，12：10 和 14：10；

大漈回景宁的车每天三班，为 6：30，9：30 和 12：40。

行程约 2 小时，来回车票 30 元。

2、龙泉凤阳山

龙泉山位于浙江省龙泉市凤阳山百山祖国家级自然保护区内，其主峰黄茅尖海拔 1929 米，为江浙第一高峰。年平均气温 12 摄氏度，与云贵高原相似，形成了高原湖泊、高山草甸、云海雾松等众多高原特有的自然奇观。

目前已开放龙泉大峡谷、荒野山庄、绝壁奇松、七星潭、黄茅尖、瓯江源等六大景区。景区内还有景点近百处，其中有江浙第一高峰 - 黄茅尖，海拔 1929 米；瓯江发源地 - 龙渊峡；全省海拔最高的人工湖 - 凤阳湖；世界香菇文化遗址 - 凤阳庙，以及小黄山，双折瀑布等，都是旅游胜地。

主要景点：



图片来源：欣欣会员—行走天下

绿野山庄景区

坐落于龙泉山海拔 1500 米处，是集客房、会议、餐饮、娱乐、购物为一体的按四星级标准建设的游客集散中心。缓缓转动的水车、古堡式的天象台、怪异的树屋、原始古朴的建筑，构成了一幅浓浓的北欧山地风情。

绝壁奇松景区

紧邻绿野山庄。沿途可见千仞绝壁，万棵苍松。这里是观云海、赏雾松的绝佳去处。且处处涉奇惊险，妙不可言。

主要景点有绝壁云梯、聚仙岩、观佛台、万松屏、三友松、长寿崖

等。现有环行游步道 1.6 公里，全程游览约 2 小时。

龙泉大峡谷景区

距绿野山庄约 3 公里，峡谷长约 10 公里。两岸雄峰耸立，谷底溪流激荡，形成百丈双折龙泉大瀑布。水击乱石，咆哮轰鸣，犹如叠水飞雪，巍巍壮观。

龙泉大峡谷一年四季景色各不相同。初夏时分，杜鹃谷内，漫山遍野，六十余种百年杜鹃竞相斗妍，美不胜收，花期长达数月之久。主要景点有通天桥、天街、观峡台、龙脊、龙泉瀑、龙泉涧、杜鹃谷等。现有环行游步道 3 公里，全程游览约 3 小时。

七星潭景区

位于绿野山庄入口处。这里森林蔽日，流绿滴翠。碧水七潭，犹如北斗七星，故名七星潭。

潭水清澈见底，为国家级保护动物娃娃鱼的栖息地。传说欧冶子曾用此七潭神水淬火，铸就了千古名剑——七星剑。这里移步异景，时时即景，七星潭、欧冶子剑窟、试剑石、古杉林、风动石等主要景点匿藏其间，仿佛置身于古意幽深的山水画廊之中。现有环行游步道 2.5 公里，全程游览约 2.5 小时。

黄茅尖景区

距绿野山庄约 2 公里，海拔 1929 米，为江浙第一高峰。随着高度的不断变化，沿途可感受落叶常绿阔叶混交林、针阔叶混交林、亮叶水青冈、高山矮曲林、山地灌丛等立体植物景观带的原始森林风貌。

这里是观云海、看日出、赏佛光的最佳景点。登临其巅，顿有“会当凌绝顶，一览众山小”的豪迈气概。全程游览约 3 小时。

瓯江源景区

距绿野山庄约 4 公里，八百里瓯江发源于此，有高山草甸、小天池等著名景观。可漫步千顷草甸，领略草原风光。瓯江之源的涓涓细流，汇聚成一泓碧水，更犹如天池落人间。全程游览约 1 小时。

门票：80 元

交通：龙泉有直达班车开往景区。

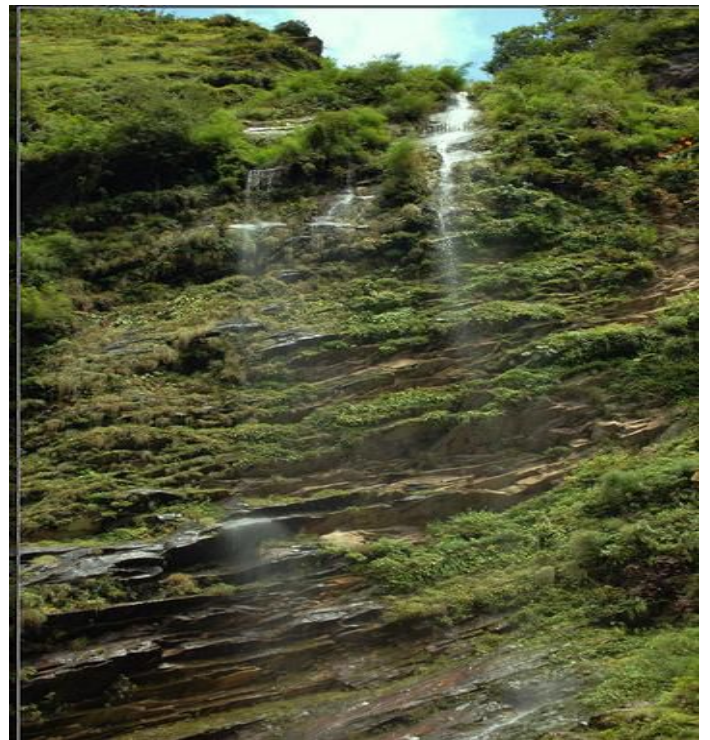
信息参考：从景区到火车站约 160 公里，行程 3 小时；到温州机场约 300 公里，行程 5 小时；到市中心约 50 公里，行程 1.5 小时。

餐饮

地处大山区，饮食以咸、辛、辣、烫等山区特色口味为主。野山植物植物颇多，山民就地取材，选可用之果实和草木加工制作果冻食品，也特具风味。

又因瓯江与温州相连，有山河湖海之便，所以也注重淡水鱼虾类，并注重原汁原味，喜味美醇香而微有酸辣。尤以山珍野菜、绿色食品为特色。宾馆和住宿点都可品尝。

3、百山祖



图片来源：欣欣会员—kuanning

百山祖国家级自然保护区位于中国生态环境第一县 - 浙江庆元县境内，属洞宫山系，主峰百山祖海拔 1856.7 米，被誉为“百山之祖”，为浙江省第二高峰。

区内群峦叠嶂，峰岭逶迤，风光绮丽，气象万千，是瓯江、闽江、福安江发源地，素称“三江之源”。其中“百山祖冷杉”是第四世

纪冰川时期的孑遗植物，素有“活化石”之称，被国际物种保护委员会列为世界最濒危的十二种植物之一，世界上仅存百山祖南坡海拔 1760 米处 3 株。

这里还有曲径通幽、深潭连亘的“百瀑峡”；玲珑剔透，从天而降的“冰瀑”；冰花怒放的“雾松”；拔地凌空的“擎天柱”；平坦如镜，传说是仙人对奕的“石棋桌”；流水淙淙、深不见底的“鬼洞”；横立深谷、锁嶂清泉的“石屏风”……。这些大自然造就的景致，把百山祖自然保护区装点成一幅幅壮美的画卷，令人叹为观止。

主要景点：

百山祖主峰

百山祖主峰主峰突兀高耸，群峦簇拥，故有“百山之祖”美誉，时常云雾缭绕，瞬息万变。更为有趣的是清晨观日出，一轮红日冉冉东升，蔚为壮观，堪称一绝。

百瀑峡

百瀑峡处百山祖南麓，长达八里，深山峡谷汇集大小瀑布百余处，故名。峡内崖壁陡竖，危岩如削，错落有致，古怪离奇，山峦叠翠，聚者如蛟龙出山，一泻如注，散则如扬花飞雪，如丝如缕，为丽水十大峡谷之一。

门票：30 元

交通：

从庆元县城乘到万里林场的班车，每日 2-3 趟。再在万里林场搭拖拉机或徒步上山到新林区。由新林区上山顶，只需 40 分钟。

4、大均古街

大均古街，位于浙江省景宁县城西 17 公里，是一条著名畲族风情街，这里的畲族风情比县城要浓郁许多。并有畲族风情表演。此外，这里还有“小溪漂流”的旅游项目。

境内有建于明朝的观音阁和奉旨三门并开的李氏祠堂遗迹，以及浮伞仙迹、汤峰拱秀、澄潭印月、浮伞祠、龙岗叠翠、古樟独秀、坟树国青、风雨桥等众多自然和人文景观。大均溪漂流被旅游专家誉

为“浙江第一漂”，畲族风情婚俗表演等项目深受广大游客喜爱。

畲族风情表演，650 元一场；“小溪漂流”的旅游项目，漂全程 45 元/人，半程 35 元/人。

交通：乘往英川方向的中巴前往，半小时一班车，车资 11 元。

5、南尖岩



图片来源：欣欣会员—北看台之盾

位于丽水市遂昌西部，国家一级摄影基地。距县城 50 公里。主峰海拔 1610 米，公路直达景区中心石笋头村，海拔 140 米。景区是联合国科教文组织授予的“国际摄影创作基地”，也是遂昌县主要旅游资源集聚区之一。天柱峰景区一对石柱突兀而起，高达百米；瑶池景区在山顶有 2000 平方米的高山湖，有湖中树林景观；瀑布区景致各异，石林区仪象万千。

云南哈尼的梯田、安徽黄山的云海、江西三清山的栈道、四川九寨沟的竹林……还有廊桥、古村落、溪水……这些引人入胜的旅游景观同时出现在遂昌南尖岩旅游风景区。

门票：80 元，套票（勇士漂）¥376，套票（逍遥漂）¥316

交通：距县城 50 公里 1.遂昌汽车站——南尖岩景区 2.在遂昌汽车站乘坐石练方向班车，在换乘中心换乘。

班车：遂昌县城到石练镇约半小时有一趟班车，车票价格 6 元；石练镇到南尖岩一天有 2 趟班车，上下午各一趟（7:30,13:50），车票价格 7 元。

6、汤沐园温泉

温泉地处遂昌南尖岩、飞石岭、神龙谷、金矿景区的黄金旅游线中，距县城 22 公里，座落在浙南金山林海之腹地——遂昌县大柘镇大田村，是目前亚洲第一家建在森林里的冬夏温泉。园区建在诗情画意的金山山坡上，整个山坡覆盖着 150 年树龄的阔叶林，这里古木参天，绿荫如盖，云蒸霞蔚，四季如春。后有万亩茶园生机葱茏，前为弓月清溪终日流淌，对面更有万亩森林起伏连绵，园中从道路到建筑，所有材料一概取自天然卵石和原生木材，利用山林的空隙建筑水池，使其与森林组成和谐的生态环境。

走进温泉，即进入了“森林浴”，遂昌县委葛学斌书记巡视后，欣然为温泉题名“汤沐园”。

7、遂昌金矿

浙江省遂昌金矿位于遂昌县花园岭，占地面积 70 多万平方米，是一家集采选冶为一体具有悠久历史的花园式现代黄金矿山企业，隶属于杭州钢铁集团公司。经过中国地震局地质研究所地震动力学国家重点实验室的碳 14 测定公司开采历史始于初唐时代，有文字记载的始于北宋时期，至今留有完整的古代开采遗迹即北宋元丰年间的永丰银场。

遂昌金矿特色

遂昌金矿自古是帝王的财富之源、这里是黄金知识的大展台、这里是水中大熊猫——“桃花水母”的栖游之地。遂昌金矿有矿工生活、淘洗黄金、拥抱金砖等特色体验；有价格低、品质优的黄金大卖场；遂昌金矿环境优美，有黄金宾馆、黄金餐厅和黄金式服务，是会议、度假的理想之所。游在金矿、吃在金矿、住在金矿、购买黄金首选金矿！

遂昌金矿矿石金银共生，金银品位较高，具有得天独厚的优势，被誉为“江南第一金矿”。

遂昌金矿门票温馨提示

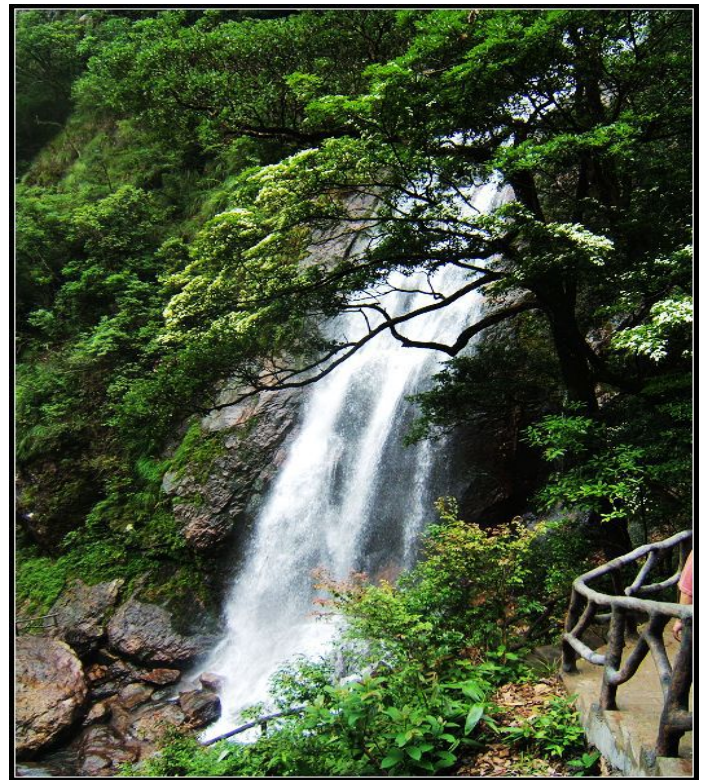
开放时间：8:00-16:30

门票价格：88 元/位；

门票优惠：

- 1、儿童票身高 0.9m-1.2m，购买 30 元每位，1.2m 以上购买成人票；
- 2、游客本人持学生证，教师证，60-69 周岁老人身份证或老年证可享受优惠票 58 元每位；军官证，士官证，士兵证 70 周岁以上老年证或者身份证，残疾人离休干部凭离休证可享受 30 元/人的小火车票（免门票）；
- 3、景区另收费项目：抱金砖 10 元，淘金 20 元。

8、神龙谷



图片来源：欣欣会员——行走天下

神龙谷从头至尾，无论是两侧青山，还是中间的绿水均象两条山龙，一条水龙，共舞于浙西南大地，给世人带来吉祥、富贵、健康，谷中的奇峰异石，飞瀑流泉，深山老林，奇花异草，珍禽走兽，无处不在都充满大自然的神奇。

最具代表性的风景当属其内扑落 300 余米的神龙飞瀑神龙飞瀑原名三瀑。因瀑布状如一条白色游龙，飞泻于神龙谷山涧，取名为神龙飞瀑。神龙飞瀑流经约 1000 米的翠仙谷后遇山崖倾泻而下，落

于东侧谷底，因随山势的变化阻挡，水流在向下过程中形成三级，一级约 60 米，二级约 80 米，三级约 120 米，一级瀑布岩宽度为 10 米，二级瀑布岩宽度为 18 米，三级瀑布岩宽度为 25 米，一级瀑布源头海拔高度为 1080 米，三级瀑布底的海拔高度为 780 米，总落差 300 余米。

门票：80 元

9、千佛山

山上岩石怪异，可见千尊佛像，故名“千佛山”。景区内峡谷清幽，林木茂密，清澈的山泉穿行其间，造就了迷人的瀑、池、湖、潭、涧等水域景观。

千佛山景区的未来寺，占地约一平方公里。寺内有一座神奇的天然山体弥勒佛，高达百丈，坐东面西，身披天然袈裟张开佛手呵护众生，实属大自然的神奇造化与恩赐，令人震撼。佛是一座山，山是一尊佛，自大佛被发现以来，在大佛面前已发生了许多不可思议之因缘及奇异天象。

佛佑今生，愿遂未来。千佛山，让您亲身感受佛的护佑！原始森林，奇峰异石，景色秀丽，被誉为“江南小九寨”。明代遂昌县令汤显祖曾以“朝日暮卷，云霞翠轩，雨丝风片，烟波画船”的诗句赞美千佛山。

门票：80 元

10、仙都风景区

仙都风景区仙都风景区坐落于缙云县城东 7 公里处，自隋代起闻名于世。仙都风景区分布于东西约 10 公里的练溪两岸，由夫妇岩、小赤壁、倪翁洞、鼎湖峰、芙蓉峡等游览区组成，计有 72 奇峰。

仙都，古称缙云山，是轩辕黄帝的三大行宫--三天子都之一。道教典籍称仙都为玄都祈仙洞天，属三十六小洞天之第二十九。风景区内曾建有“缙云堂”（黄帝祠宇）、“乌伤侯庙”、“永安寺”、“妙庭观”等，其中“黄帝祠宇”规模最大，是仙都风景区主建筑。天台宗六祖智威禅师，净土宗五祖少康大师，都是仙都山人。王羲之、谢灵运、

李白、白居易、沈括、朱熹、王十朋、赵孟頫、徐霞客、朱彝尊、袁枚、郭沫若等都曾在此留下足迹和墨翰。五十年代以来，在此拍摄了《阿诗玛》等三十多部影片。

缙云仙都温馨提示

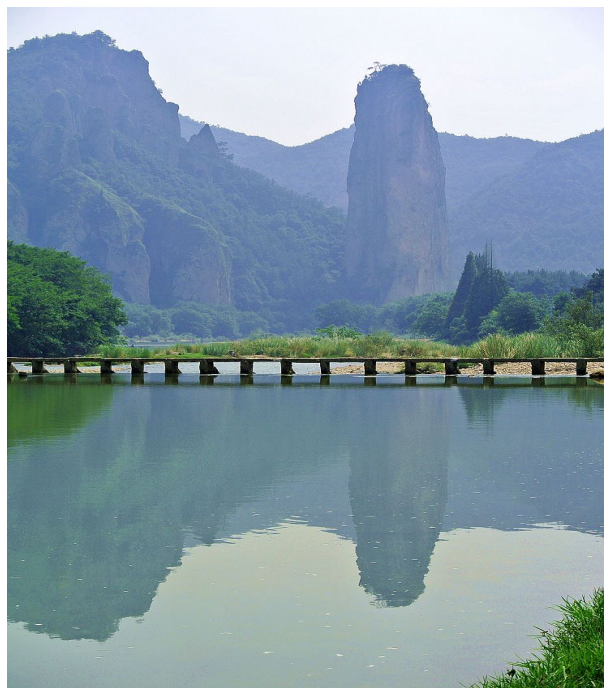
门票价格：120 元/位。

鼎湖峰

鼎湖峰是整个仙都风景名胜区的核心，是仙都的标志。鼎湖峰，状如春笋，直刺云天，高 170.8 米，顶部面积为 710 平方米，底部面积为 2468 平方米，堪称“天下第一峰”、“天下第一笋”。

唐代大诗人白居易曾用“黄帝旌旗去不回，片云孤石独崔嵬。有时风激鼎湖浪，散作晴天雨点来”的诗句来描绘这个天下奇观。

门票：60 元



图片来源：欣欣会员—[san_cheng_zi](#)

11、万象山

万象山，自然生态尤优，历史文化积淀深厚，盖是括苍一郡之胜。她位于秀丽多姿的南明湖之滨，座落在丽水市莲都老城的西南隅，括苍南路西边。万象山与小括苍山（又名莲城山，亦称九盘岭）岗

阜相连。此山是老城区内最高山。登临万象山，周围的自然景色尽收眼底，可俯瞰丽水城，近揭南明湖风光美景。万象山与小括苍山原来古树参天，名木树种繁多。民国时期，万象山曾开辟为中山公园。但在1958年惨遭毁坏。从六十年代初开始，经多次植树造林，加以绿化美化。现在依然成为一个层峦叠嶂、藏奇纳胜、绚丽幽雅的天然公园。

在小水门大桥头右边万象山的入口处，有个洞天楼，宛如一座城门楼。洞天楼属于浙江省级文物保护单位。从入口处拾阶而上经过洞天楼可达万象山。老百姓俗称“万丈山”、“通天楼”。

小括苍山原是唐宋处州旧州治所在地，有若干楼台亭阁，如北宋著名西昆体代表诗人、处州郡守杨亿所建的凝霜阁、西亭，郡守关景晖所建、米芾书榜的少微阁（标志少微阁应少微处土星），还有好溪堂（范成大书榜）、松声阁、浙东道院、照水堂、翔峰阁等。均年代久远，早已废了。唐宋时原有名的南园，位于现今小括苍山苗圃一带，宋范成大任处州太守时在园内建有莲城堂，为纪念秦观并建有荷花亭等，也早已不复存在。

12、云和梯田

云和梯田景区位于崇头镇，距县城5公里，最早开发于唐初，兴于元、明，距今有1000多年历史，总面积51平方公里，海拔跨度为200米—1400多米，垂直高度1200多米，跨越高山、丘陵、谷地三个地质景观带，有700多层，具有体量大、震撼力强、四季景观独特等特点，是华东地区最大的梯田群，被称为“中国最美梯田”。景区内拥有梯田、云海、山村、竹海、溪流、瀑布、雾凇等自然景观，是中国摄影之乡——丽水的主要采风基地，也是云和县首批创建国家4A级景区之一。

梅源梯田一年四季景观各异：春来水满田畴，如串串银链挂山间；夏至佳禾吐翠，似层层绿浪排苍穹；金秋，稻穗沉甸甸，像座座金塔顶玉宇；隆冬，雪兆丰年，若环环白玉砌云端。拍摄梯田之余还可以拍摄梅源原始独特的村庄及变化多端的云雾，冬天还可以拍摄雪景和雾凇，创作内容非常丰富，景色变幻莫测，使摄影者每次都有不同的惊喜，每次都可以拍摄到不同的风光。梅源梯田摄影与坪洋

岗江南畲族风情文化村及云和湖瓯江帆船摄影相结合，是一条内容丰富的摄影路线。历年来梅源梯田以其美丽独特的自然风光，吸引了来自全国各地近十万知名摄影师和摄影爱好者，创作的作品更是在国际、国内影赛、影展中多次获奖、展出。

门票：

80元

注：国庆期间景区客流量大，考虑到游客安全问题和景区秩序，外来车辆一律不得进入景区！车辆统一停放在游客接待中心（免收停车费），游客需乘景区公交进入景区，换乘费20元/人！

特殊人群预订标准：

A. 免费政策：儿童1.2米以下免票

B. 优惠政策：儿童1.2-1.5米购买儿童票40元，60-69岁老人持老年证40元，军官、教师持有效证件40元

自驾车路线

高速口下车沿53省道开至龙泉方向的岔口，按云和梯田景区指示牌直行。

乘车路线

云和县城——云和客运站——10——公交大巴（云和-张家地6:30-17:00 每隔一个钟头一班）



图片来源：欣欣会员——张张娃

住宿推荐

丽水旅游景点分布较散，一般选择就近住宿。

莲都区及周边游最好住在丽水市区。丽水市各类宾馆，档次齐全，设施完备，还有许多旅馆、招待所，大都价格合理，服务周到。

丽水市内的宾馆星级不高，但都干净整洁（整个城市就干净），地处浙江服务普遍良好。现有最高星级为三星，分别是莲城宾馆、紫荆花大酒店、东方宾馆、新世界大酒店、飞达大酒店等，两星的有南明宾馆、山水宾馆等。另外，相当于三星的有现代广场大酒店、丽水国际大酒店、太平商务酒店，喜尔顿商务酒店等。这些酒店价位不高，标准间一般都在180-280之间。实惠一点的小宾馆主要分布在丽青路新世界大酒店、汽车东站附近和宇雷路，标间一般80左右就可以拿下。

实惠住宿推荐：



浙江丽水新世界大酒店

简介：坐落于风景秀丽得浙西南中心城市，“浙江绿谷”“中国摄影之乡”——丽水市中信，紧邻汽车东站、火车站、交通十分便利。酒店按三星级标准营建，集住宿、餐饮、会议、娱乐于一身，融绿色、智能、商务于一体，设有总统套房、行政套房、商务标房、豪华标房、普通标房以及经济房124多套。

顾客点评：居然半条丽青路都是宾馆，酒店是三星级，不过是主楼，我们是2号楼，也是很好得。。

顾客点评：地价位是唯一优点，去了才知道是新世界的副楼，比较陈旧和破旧了，但是这个价位也不容易了。...[更多](#)

欣欣价：130元起

[>>立即预定](#)



丽水喜尔顿温馨家园大酒店

简介：丽水市喜尔顿温馨家园大酒店是一家民营股份制企业，酒店按国际三星级标准投资建造的，集客房、餐饮、娱乐、商务、会务、旅游为一体的多功能、现代智能化管理的商务大酒店。酒店由2幢具有欧式建筑风格的九层高楼组成，地处丽水市丽青路580号——588号（汽车东站正对面），距丽水火车站公1000米，2路、3路、4路、6路公交车直达。

顾客点评：丽水喜尔顿温馨家园大酒店在丽水地区来说确实是一个不错的大酒店，值得一住。地理位置不错交通比较方便。

顾客点评：车站对面就是酒店，离火车站打的10块钱，10分钟，交通非常便利，环境是那种中规中矩的酒店，没有多少特色，但总体还是干净整洁，唯一缺点是隔音不好，比较吵，不能睡懒觉啊！...[更多](#)

欣欣价：138元起

[>>立即预定](#)



丽水香溢紫荆花大酒店

简介：地处浙西南中心的闹市区，是“中国饭店业最具规模的30家饭店管理公司（集团）——“香溢旅业”成员之一，是省优秀品质饭店，同时也是集住宿、餐饮、娱乐、商务等服务于一体的本市首家三星级旅游饭店、省级绿色饭店。紫荆花大酒店建筑面积6260平方米，主楼高14层，拥有客房80间。

顾客点评：酒店比较干净，房间不算很大，有配备电脑，总体还算不错！但是早餐也不丰富，稍微去迟点，等待你的就是空锅！。

顾客点评：酒店房间还过得去吧，就是有点旧，早餐不怎么样。走的时候忘了洗面奶，打电话过去，酒店就给快递回来了，这里赞一个！...[更多](#)

欣欣价：248元起

[>>立即预定](#)

[>>更多酒店预订信息](#)

[返回目录](#)

美食攻略

丽水菜肴风味独特，饮食文化历史悠久，主要品种是浙东沿海一带具有宁波风味特色的菜肴。烹调讲究鲜嫩软滑，意在不变原味，有蒸、烤、炖、泡、炒、起浆等多种方法。丽水小吃除了鲜香的辣味以外，还有清淡可口的特色小吃，庆元是香菇之乡，青田的杨梅、龙泉的鱼头都很出名，缙云、遂昌有各类的野菜、土菜，可让人一饱口福，享受绿色天然的美味佳肴。

熟食类

- 1 大样熟食店的泡精肉（经典中的经典），鸡翅膀
- 2 永辉路口的麦香鸡，以前经常吃，现在做得比以前差多了
- 3 万象山脚的筒骨
- 4 还有仓前熟食的酱瘦肉和大肠

烧烤类

- 1 宇雷路南端阿龙烧烤，烤 BAOLUO，田螺不错
- 2 四牌楼那里的铁板里脊还好吃的。而且才一块钱。

火锅类

- 1 肥猫火锅，牛杂和牛肉火锅感觉经典，量足价实，朋友聚会必去之地，夏天坐露天赤膊吃肉喝酒，汗流浹背，不亦乐乎，大功率排风扇比较有杀气。另麻辣小龙虾的味道也还行
- 2 紫荆路南段有个啤酒鸭馆，里面的啤酒鸭好吃，就是量少了点

小吃类

1. 中东路大众路口的遂昌鸭头，3块钱左右一个，辣味很不错。斜对面的蒸饺也很好吃。还有豆腐皮、猪蹄膀、鸡爪。紫荆路附近也有一家。
2. 白云楼的大排粉干。图书馆旁有家冰凉腐，最老的一家。
3. 丽中大门出来的卢镗街和中山街交叉口上有家老店的三粉店很好吃，很入味。可以加点肉末、鸡蛋，再加点野菜。
4. 灯塔街，地委旁的百味馄饨；还有大洋路上的张光水饺都很好吃。

必吃菜肴

红烧溪鱼(缙云)

溪鱼生活在清澈无污染的好溪中，特别鲜美，没有淤泥味，经滚油红烧过的溪鱼，鱼刺变成酥软，鱼肉可口。

绿野飘香(缙云)



用面包糠代替米糠，用蒸煮改为油炸，其味愈发浓郁，色泽也变成金黄艳丽，酥香口感独具特色。

特点：色泽金黄色，外脆里嫩，口感酥香，别具特色。

水晶薯条

相传，明时，缙云受水祸，唯薯丰收。一京官往之巡查，见一童颜鹤发之农挖薯，问其何物？农答曰：乃人参也，可通径活络，排毒养颜。京官奇参之硕，欲食，农遣妻煮之。官尝，惊呼妙哉，遂股气出。进京面圣禀：缙受水祸，而参之硕，且味绝，奇之。尔后缙云薯条容满天下。如今成为当地民间饮食文化一道独特的招牌。

特点：色泽金黄，晶莹透剔，极具农家风味。

干菜豆腐

干菜豆腐是缙云县城乡盛传数百年的特色的土菜,此菜用料选自当地常见的霉干菜以及盐卤点制的豆腐,以其质朴味鲜而带有浓郁的家乡风味而赢得人们的衷爱。

由于霉干菜豆腐特有的质朴味鲜,营养价值丰富,老少皆宜,很快就流传于当地,深受乡绅的偏爱,并盛传与至今。

知了蝉

“无蝉不成宴”,是盛夏丽水家家户户以及所有的酒店排档的写照。但凡有从外地来到浙江丽水的客人,热情的丽水人都会向他推荐这道独特的风味美食。于是名不见经传的知了,就这样成了丽水的“头号小吃”。

丽水人烧知了也有一番讲究,先要去掉知了的头、尾和翅膀,再用清水稍微清洗一下。

当地特产

工艺品:

龙泉宝剑、龙泉青瓷、青田石雕、遂昌良渚黑陶、云和木制玩具

土特产:

处州白莲、庆元香菇、云和黑木耳、景宁惠明茶、仙宫雪毫茶、云和雪梨、遂昌薯脯、石练菊花米、松阳晒红烟、云和长裙竹荪等。

龙泉宝剑——尚方宝剑



由于龙泉剑的名气太大,而且据说欧冶子是在河南舞钢市(古时称柏子国)铸成此剑。早在汉代,它就被尊称为“宝剑”,成为封建王朝皇帝赐给爱臣的“尚方宝剑”。大臣执此“尚方宝剑”,可以“先斩后奏”。它也是王公贵族用来进贡、赏赐、馈赠的珍贵礼品,用以炫耀自己地位和权势的标志。

遂昌黑陶

遂昌黑陶,精选特殊性能的陶土,严格按照标准组织生产,设计和研制了众多的黑陶工艺品,使古老的技艺恢复青春,使古老的瑰宝重现于世。它胎质细腻,精雕细镂,纯朴庄重,古色古香。浙江省科委鉴定为一种高档艺术品,具有甚高的艺术价值和观赏价值,产品达到了国内先进水平。

三井毛峰

“三井毛峰”是遂昌县历史悠久的地方名茶。产于白马山周围,尤以北麓新溪源一带质量最优。该源的三井村,海拔1000米,四周山势巍峨,峰峦挺秀,土壤深松肥沃,有机质含量高达6.85%。林木蔽天,终日云雾不散,有得天独厚的气候条件。所产的茶叶条索肥壮,白毫显露,香高鲜爽,滋味醇和回甘,茶汤清沏明亮,故名为“三井毛峰”。

春来早

“春来早”为浙江省名茶。产于遂昌县西南部海拔200-400米之间的丘陵山坡。因其外形多毫,嫩绿油润,条索细紧略弯曲,内质清香(有花香),味鲜醇,汤色黄绿明亮,连续三次在省名茶评比会上被评为一类优质茶。

“春来早”采制精湛。一般采于清明前半个月至“谷雨”边,以一芽一叶初展为原料,并要求毫多芽壮,长短、大小匀净,老嫩一致,芽叶完整不带鱼叶与病叶。经过杀青、揉捻、烘焙三道工序而成,焙干的成品,包装密封存放。

主要特色市场:

丽水市旅游商品购物中心:莲城区中山街钟楼新村

景宁山珍大市场:鹤溪镇人民中路243号

娱乐活动

仙都旅游文化节

节庆特色：公祭大禹、登山竞技、攀岩比赛、民间文艺表演等。公祭轩辕黄帝大典会是活动的核心内容。另外，在缙云仙都还将举行民间文艺踩街活动、仙都啤酒狂欢节等。

节庆地点：仙都

节庆时间：农历九月初九重阳节

青田石雕文化旅游节

节庆特色：青田石雕精品展示会，石雕创作大比武，石雕作品拍卖会，中国宝石研究会，青田华侨世界名吃烹饪展示品尝会；传统的龙灯、渔灯、水灯、百鸟灯、采茶舞等表演展示；龙舟、划帆船、30公里竞游比赛等。

节庆地点：中国石雕城

节庆时间：9-10月

畲乡风情旅游节

节庆特色：古朴粗犷的畲族歌舞，喜乐吉祥的畲家婚俗，热闹风趣的赛歌盛会，古老鲜艳的畲族服饰，引以为荣的惠明茶道。还有踩街、篝火晚会、民间手工艺表演、畲族风情摄影展等。

节庆地点：景宁东西岩

节庆时间：农历三月三

国际摄影文化节

节庆特色：摄影文化节包括中国国际展示摄影艺术展览、国际摄联收藏品作品展览等，并安排了根雕、折纸、瓯江奇石、巴比松油画、畲族服饰五大文化类展览。还有“畲乡印象”、“龙腾狮舞闹莲城”两大丽水特色民间文化活动。

节庆地点：浙江丽水

节庆时间：11.5-11.8

旅游贴士

最佳旅游时间

丽水地属亚热带，傍山近水，兼具海洋性及山地气候特性，且林木葱茏，因此冬暖夏凉，气候宜人，不同季节去，会有不同的风景和感受。早春的烟雨、盛夏的知了，都迎接着旅行者的到来。

① 丽水有些景区可从山间小路进入景区，无需买票，但游客完全不识山路，易迷路切不可因小失大，毕竟属于山区，发生意外更不值得了。

② 畲族是一个具有自己特点的单一的少数民族，请勿随便评价或者议论其风俗习惯。

③ 丽水依山傍水，早晚温度有偏差，出游带好防寒衣服。且有时间山间会有云雾现象，切勿单行出游，以免发生意外。

④ 丽水景点基本分散在下面的几个县级里，去之前一定要先了解交通，以及安排好游玩的先后顺序，否则会在交通上花费很长时间。如：去景宁就必须要到丽水西站坐车（13：30-14：10-14：45-16：30），或者在丽水（东站）直接包去景宁。

周边攻略推荐



查看更多旅游攻略信息请至[欣欣旅游网旅游攻略](http://www.cncn.com)。