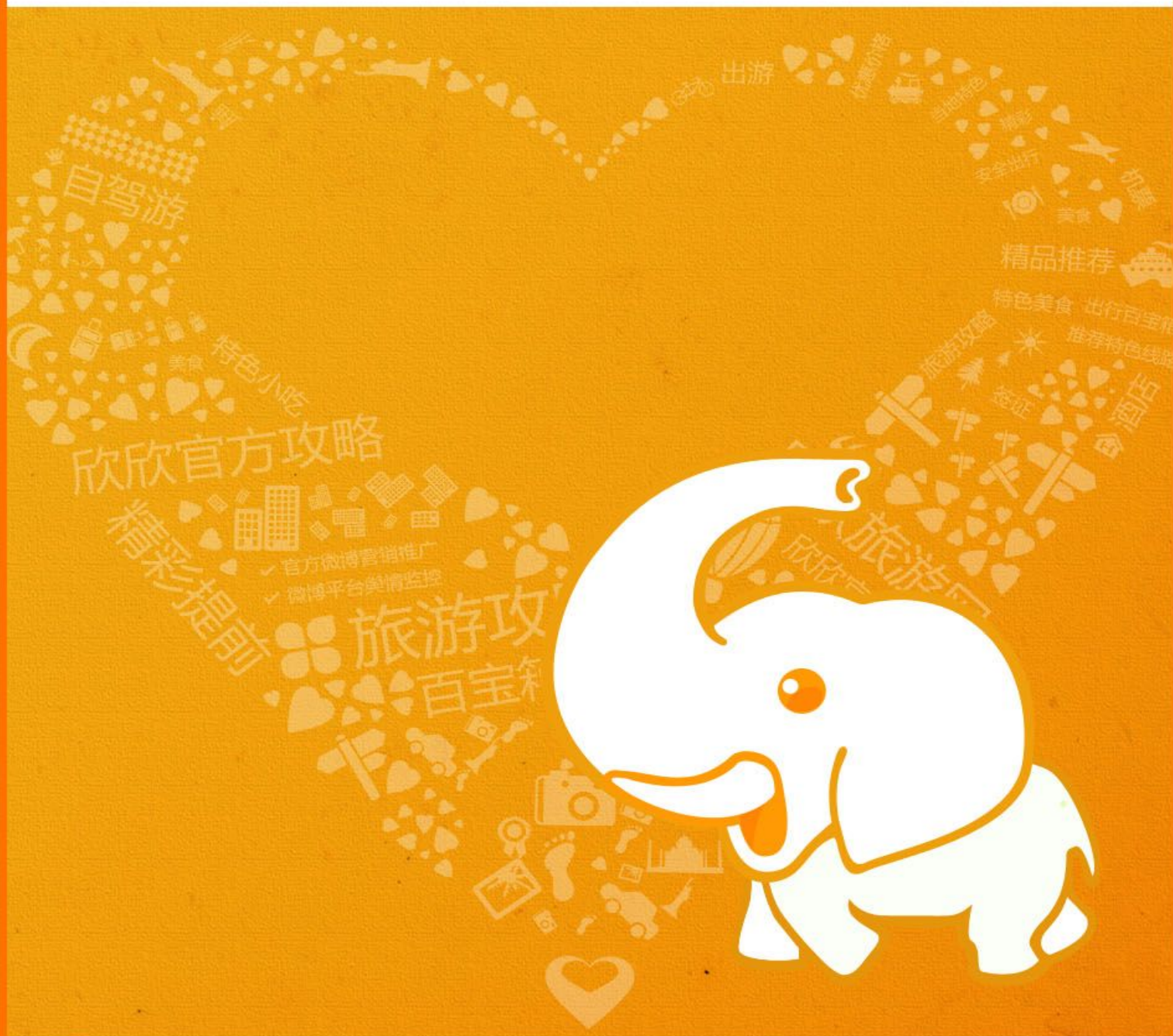


欣欣旅游官方攻略

<http://www.cncn.com/article/>

兵马俑



精华推荐



一号坑的兵马俑阵：

一号坑的发现，缘于1974年3月，兵马俑栩栩如生，据说每个俑的脸上表情都不一样，不晓得是真是假。



秦陵铜车马展厅

1980年12月在秦始皇陵西侧20米处发掘了两乘大型彩绘铜车。经修复后于1983年10月1日对外展出。



来谷楼

位于博物馆西北角，建筑外观典雅大方，具有较强的观赏价值。店内环境整洁，购物秩序良好。

提前早知道

适合人群：全部

景点门票：旺季150元，淡季120元

开放时间：3月16日~11月4日 8:30~17:30；
11月15日~3月15日 8:30~17:00；

建议游玩时间：2-3小时

最佳旅游时节：四季皆宜。

本地人忠告

1、去西安一定要去看一看兵马俑，建议大家再去看之前先去一下乾陵地宫，虽然是人造景观，但对于大家理解整个秦始皇陵是有帮助的。据说，现在活着的各位在有生之年是看不到真正的秦皇地宫的。

2、1号坑东西很多。二号坑还没修复好。三号坑东西比一号坑少。没去看的值得看看。馆内有电影可看，介绍兵马俑发现经过的。馆内有玉器店，专卖蓝田玉，价格比馆外贵几十倍，质量应该可以吧。

欣欣百宝箱



品质线路



优惠门票



特价酒店



打折机票

目录

P3：秦始皇兵马俑两大看点

P3：秦始皇兵马俑概况

P3：秦始皇兵马俑导游图

P4：景点故事

P4：交通攻略

P5：景点介绍及线路

P6：欣欣线路推荐

P6：秦陵兵马俑全解

P8：住宿推荐

P9：娱乐购物

P9：景点贴士

P9：攻略制作者

鸣谢

本攻略部分图片来源于网络，如果版权拥有者或者作者发现自己作品被使用，请及时向欣欣旅游网提出通知，欣欣旅游网将及时移除相关内容或者添加作者的版权信息。

在此，本攻略特别鸣谢网友：[971280012](http://www.cncn.com)

秦始皇兵马俑两大看点

1、观赏世界第八大奇迹—兵马俑



图片来源：欣欣会员—971280012

2、不可错过的“青铜之冠”

这组彩绘铜车马高车和安车，是迄今中国发现的体形最大，装饰最华丽、结构和系驾最逼真、最完整的古代铜车马。



图片来源：欣欣会员—971280012

秦马俑概况

秦始皇兵马俑被列为“世界八大奇迹”之一，是秦始皇陵的一部分，秦始皇兵马俑博物馆在秦始皇从葬坑的基础上修建而成，位于陵园夕阳东门外3公里处。秦始皇兵马俑造型逼真，无一雷同。秦始皇兵马俑的车兵、步兵、骑兵列成各种阵势，严阵以待，遇敌出击，俨然一支整齐威严、浩浩荡荡的秦朝军队，保卫着秦始皇地下王国的安全。

兵马俑即制成兵马（战车、战马、士兵）形状的殉葬品。秦始皇陵兵马俑坑是秦始皇陵的陪葬坑，位于陵园东侧1500米处。秦始皇兵马俑陪葬坑坐西向东，三坑呈品字形排列。最早发现的是一号坑，呈长方形，东西长230米，南北宽62米，深约5米，总面积14260平方米，四面有斜坡门道，左右两侧又各有一个兵马俑坑，现称二号坑和三号坑。俑坑布局合理，结构奇特，在深5米左右的坑底，每隔3米架起一道东西向的承重墙，兵马俑排档的过洞中。

旅游小贴士

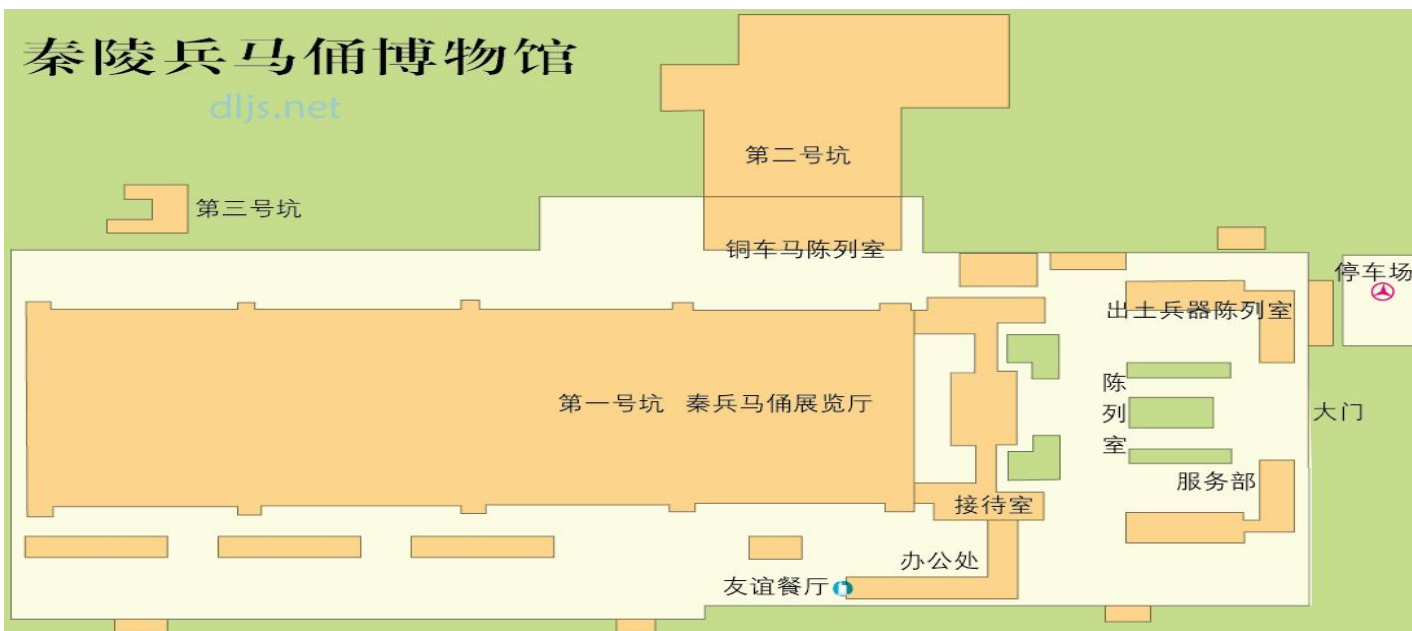
1、秦陵兵马俑坑位于秦始皇陵以东约1.5公里处，史书未见记载。1974年当地农民打井时偶然发现几个陶俑残片，于是这个震惊世界的第八奇迹才得以重见天日。1979年占地16000平方一号坑遗址大厅及展馆开放，而发掘一号坑的同时，又在1976年找到了二号、三号坑。1989年三号坑向公众开放，1994年二号坑向公众开放，其中二号坑采用了发掘和展出同步进行的新方法，从而让游客可以亲眼看到陶俑被专注的考古工作者一点点清理出来的场面。

2、当地有业余导游，一般每人收费10元，人多可以便宜一些，不过导游的水平参差不齐。

3、景区不再团游，避免被迫参观一些高于价格的景点。

秦陵兵马俑博物馆

dljs.net



兵马俑导游图

景点故事

秦始皇是中国历史上第一位皇帝，他有统一中国的伟业，亦有焚书坑儒的罪行，关于这位皇帝的功过是非，至今仍是历史学家们争论不休的话题。他思想敏锐，行为果决，好大喜功，精于权术，同时又残忍暴戾，冷酷无情，刚愎自用，奢靡无度，这一切使秦始皇千年来始终充满了神秘的色彩。1974年，西安市临潼区村民在打井时发现了大大小小的残俑，由此秦始皇时期的政治经济文化军事状况逐渐展示在世人的面前。1979年国庆节规模宏大的秦兵马俑博物馆隆重开放。

举世罕见的秦兵马俑博物馆开放后，很快就轰动了中外，被誉为“世界第八大奇迹”，是当代最重要的考古发现之一。秦兵马俑以其巨大的规模，威武的场面，和高超的科学、艺术水平，使观众们惊叹不已。古城西安由于有了秦兵马俑博物馆，很快就成了我国最重要的旅游城市之一。国内外游人纷纷慕名而来。来我国访问的外国元首和其他贵宾，多数都要把参观兵马俑列入日程。迄今为至，秦俑博物馆已接待海内外旅游者4000多万人次，其中外宾400余万人次，国外政府首脑级贵宾100余人，首相总理250多人次。著名的有美国总统里根，克林顿，法国总统密特朗、希拉克，英国女王伊丽莎白二世，德国总统赫尔佐克、总理科尔，日本首相竹下登、村山富市及明仁天皇，新加坡总理李光耀，联合国秘书长加利等，总之是多的数不清。



图片来源：欣欣会员—971280012

兵马俑坑在秦始皇陵东侧约1公里半，先后发一、二、三号三个坑。一号坑是当地农民打井时发现的，后经钻探先后发现二、三号坑。一号坑最大，东西长230米，宽612米总面积达14260平方米。在这个坑内埋有约6000个真人大小的陶俑，目前已清理出的有1000多个。在地下发现形体这么大，数量这么多，造型如此逼真的陶俑，实在是一件令人难以置信的事。

这批兵马俑在艺术史上具有很高的价值。兵马俑的塑造，是以

现实生活为基础而创作，艺术手法细腻、明快。陶俑装束、神态都不一样。光是发式就有许多种，手势也各不相同，脸部的表情更是神态各异。从它们的装束、表情和手势就可以判断出是官还是兵，是步兵还是骑兵。这批兵马俑是雕塑艺术的宝库，为中华民族灿烂的古老文化增添了光彩，也给世界艺术史补充了光辉的一页。兵马俑坑内出土的青铜兵器有剑、矛、戟、弯刀以及大量的弩机、箭头等。据化验数据表明，这些铜锡合金兵器经过铬化处理，虽然埋在土里两千多年，依然刀锋锐利，闪闪发光，表明当时已经有了很高的冶金技术，可以视为世界冶金史上的奇迹。

秦兵马俑为研究秦代军事、文化和经济提供了丰富的实物资料。它的发掘被誉为“二十世纪考古史上伟大的发现之一”。1987年12月，联合国教科文组织已将秦始皇陵（包括秦俑坑）列入世界文化遗产清单。

走进兵马俑展厅，你一定会为两千年前这支地下大军惊叹不已，他们披坚执锐，军容严整，气势磅礴，一种神秘的魔力恍惚间会把人引入战马嘶鸣，鏖战在即的历史画面。这是古典写实主义的巨大魅力，他向世界展示出湮没两千多年的中国美术史上的重要一页，在某种程度上可谓“前不见古人，后不见来者”的神秘篇章。

交通攻略

飞机：各地飞往西安。

[>>去西安特价飞机票查询](#)

[>>西安航班时刻表查询](#)

火车：各地火车前往西安

[>>火车票及时刻表](#)

自驾 自驾车时可沿西潼高速公路前行，行程24公里（路桥费10元），到达临潼区，前行三公里，即为秦始皇陵，继续前行四公里，即到秦兵马俑博物馆；可驾车沿西临公路行驶，其道路状况良好，在非交通高峰时期，车辆较少，车速可达60公里/小时，只需30分钟即可到达临潼。馆前有停车场，停车费一般为6元/车次。行程：42公里，需时90分钟。

公交 在火车站东广场乘坐306路（游5）专线车兵马俑博物馆下；306路（游5），票价7元（走高速）；并在骊山和华清池设站，票价6元。

[>>>更多公交查询](#)

景点介绍及线路

一号坑

规模最大，呈长方形，是一个以战车和步兵相间的主力军阵。1979年开放，长210米，宽62米，距原地表深4.5米--6.5米，面积14260平方米。坑内有10道宽2.5米的夯筑隔墙，形成南北面阔9间，周围绕以回廊的格局。现发掘已出土陶俑1000余尊，战车8辆，陶马32匹，各种青铜器近万件。根据出土兵马俑的排列密度估计一号坑共埋葬兵马俑6000余件。

凭栏俯视，东端3列步兵俑面向东方，每列68尊，是军阵的前锋；后面接着战车和步兵相间的38路纵队构成军阵主体；俑坑南北两侧和西端各有1列分别面南、面北和面西的横队，是军阵的翼卫和后卫。好一个2000年前的古代大军阵，他们披坚执锐，军容严整，气势雄伟，势不可挡，刹那间，您会感觉历史距离的消失，一种神秘的力量把您带进喊杀震天、战车嘶鸣的古战场，真是“前不见古人，后不见来者”。



图片来源：欣欣会员—971280012

三号坑

在一号坑西北，成凹字形，武士俑按夹道的环卫队形排列，象征古代的军幕，是军阵的指挥系统。1976年发现，1987年开放，规模最小，与一号坑距25米，东距二号坑约120米，三个坑呈“品”字状排列。它东西宽17.6米，南北长21.4米，平面结构“凹”字状，深5.2--5.4米，面积524平方米，仅相当于一号坑面积的3.6%。



图片来源：欣欣会员—971280012



图片来源：欣欣会员—971280012

二号坑

在一号坑北侧，平面略呈曲尺形，1976年发现，位于一号坑北侧约20米处，是秦俑坑中的精华，二号坑的发现揭开了古代军阵之谜。东西最长处96米，南北最宽处84米，深约5米，面积约6000平方米，四个单元组成：第一单元即东边突出部分由持弓箭的跪式和立式弩兵俑组成；第二单元即俑坑南半部由驷马战车组成车兵方阵；第三单元即俑坑中部车徒结合，由车、步、骑兵俑混合编制组成成长方阵；第四单元即俑坑北半部由众多骑兵组成的成长方阵。四个方阵有机组合，由战车、骑兵、弩兵混合编组，进可以攻，退可以守，严整有序，无懈可击。



图片来源：欣欣会员—971280012

秦陵铜车马展厅

1980年12月在秦始皇陵西侧20米处发掘了两乘大型彩绘铜车。经修复后于1983年10月1日对外展出。两乘车都是四马单辕。由大小3400个零部件组装而成。其中二号车车长3.17米，高1.06米，铜马高65-67厘米，身长1.2米，总重量1234公斤。主体为青铜铸造，车马金银饰品1720件，金银器总重7公斤。制作工艺精细，造型逼真，是我国出土文物中时代最早，驾具最全，级别最高，制作最精的青铜器珍品，是世界考古发现的最大青铜器。

欣欣线路推荐



<西安兵马俑、华山精品二日游>

门市价：635元

欣欣价：540元 [预定线路](#)



<西安兵马俑、华清池特价一日游>

门市价：380元

欣欣价：270元 [预定线路](#)



<西安兵马俑、华清池、壶口瀑布游>

门市价：1020元

欣欣价：800元 [预定线路](#)



<西安兵马俑、华清池、大雁塔2日>

门市价：480元

欣欣价：360元 [预定线路](#)



<西安兵马俑、华清池、乾陵3日游>

门市价：680元

欣欣价：580元 [预定线路](#)



<西安兵马俑、华山、延安等五日游>

门市价：1460元

欣欣价：1160元 [预定线路](#)

秦陵兵马俑全解

高级军吏俑

高级军吏俑，俗称将军俑，在秦俑坑中数量极少，出土不足十件，分为战袍将军俑和铠甲将军俑两类，其共同特点是头戴鹖冠，身材高大魁梧，气质出众超群，具有大将风度。战袍将军俑着装朴素，但胸口有花结装饰，而铠甲将军俑的前胸、后背以及双肩，共饰有八朵彩色花结，华丽多采，飘逸非凡，衬托其等级、身份，以及在军中的威望。

军士俑

车士，即战车上除驭手（驾车者）这外的士兵。一般战车上两名军士，分别为车左俑和车右俑。车左俑身穿长襦，外披铠甲，脛着护腿，头戴中帻，左手持矛、戈、戟等长兵器，右手作按车状。车右俑的装束与车左俑相同，而姿势相反。他们都是战车作战主力，但据文献记载，他们在兵器配置和作战职责上有着一定的区别。从秦俑坑战车遗迹周围发现的兵器看，秦代战车上的车左和车右均手持戈、矛等格斗用长兵器及弓箭等致远兵器，说明战车上车左、车右的分工并不十分明确。在战车上，除了矛驭手和车左、车右俑外，还发现有指挥作战的军吏俑。军吏有高低之分，负有作战指挥的职责。

跪射俑

跪射俑与立射俑一样，出土于二号坑东部，所持武器为弓箭，与立射俑一起组成弩兵方阵。立射俑位于阵表，而跪射俑位于阵心。跪射俑身穿战袍，外披铠甲，头顶左侧挽一发髻，脚蹬方口齐头翘尖履，左腿蹲曲，右膝着地，上体微向左侧转，双手在身体右侧一上一下作握弓状，表现出一个持弓的单兵操练动作。在跪射俑的雕塑艺术中，有一点非常可贵，那就是他们的鞋底，疏密有致的针脚被工匠细致地刻画出来，反映出极其严格的写实精神，让后世的观看者从秦代武士身上感受到一股十分浓郁的生活气息。



武士俑

武士俑即普通士兵，作为军阵主体，在秦俑坑中出土数量为最，可依着装有异分为两类，即战袍武士和铠甲武士。他们作为主要的作战力量分布于整个军阵之中。战袍武士俑大多分布于阵表，灵活机动；铠甲武士俑则分布于阵中。两类武士皆持实战兵器，气质昂扬，静中寓动。

军吏俑

军吏俑从身份上讲低于将军俑，有中级、下级之分。从外形上看，头戴双版长冠或单版长冠，身穿的甲衣有几种不同的形式。军吏俑除了服饰上与将军俑不同外，精神气度上也略有差异，军吏俑的身材一般不如将军俑体魄丰满魁伟，但整体上比较高大，双肩宽阔，挺胸伫立，神态肃穆。更多的表现出他们勤于思考，勇武干练的一面，有的思念家乡。

骑兵俑

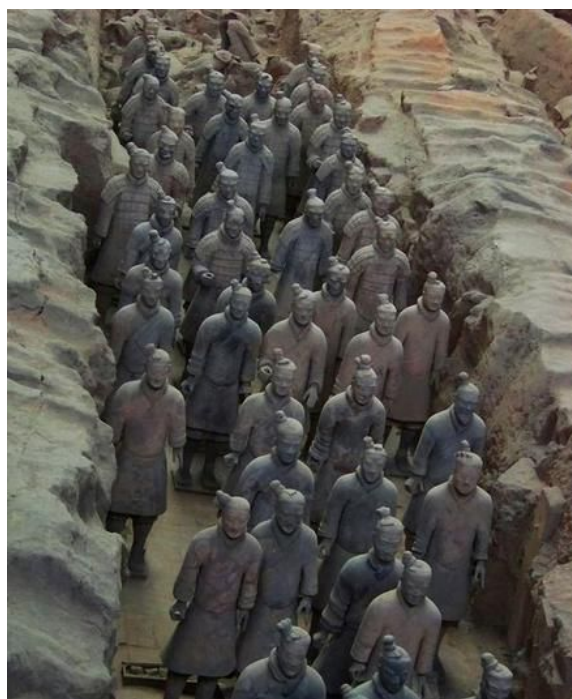
骑兵俑出土于二号坑，有 116 件，多用于战时奇袭。由于兵种的特殊，骑兵的装束显然与步兵、车兵不同。他们头戴圆形小帽，身穿紧袖、交领右衽双襟掩于胸前的上衣，下穿紧口连裆长裤，脚登短靴，身披短而小的铠甲，肩上无披膊，手上无护甲。衣服短小轻巧，一手牵马，一手持弓。从这种特殊的装束中，我们可以清楚地看出，从古代骑兵战术出发，骑士的行动敏捷是一项基本的要求。二号坑出土的骑兵形象，是迄今为止我国考古史上发现的最早的骑兵实物。因而对研究当时骑兵服饰和装备提供了十分珍贵的考古资料。

驭手俑

驭手俑为驾驶战车者，在三座俑坑中均有出土，他们身穿长襦，外披铠甲，臂甲长及腕部，手上有护手甲，胫着护腿，脖子上围有颈甲，头上带有巾帻及长冠，双臂前举作牵拉辮绳的驾车姿态。由于古代战争中战车的杀伤力极强，因而驭手在古代战争特别是车战中，地位尤为重要，甚至直接关系到战争的胜负。

立射俑

立射俑在秦俑中是一个较为特殊的兵种，出土于二号坑东部，所持武器为弓弩，与跪射俑一起组成弩兵军阵。立射俑位于阵表，身着轻装战袍，束发挽髻，腰系革带，脚登方口翘尖履，装束轻便灵活。此姿态正如《吴越春秋》上记载的“射之道，左足纵，右足横，左手若扶枝，右手若抱儿，此正持弩之道也。”立射俑的手势，与文献记载符合，说明秦始皇时代射击的技艺已发展到很高的水平，各种动作已形成一套规范的模式，并为后世所承袭。



图片来源：欣欣会员—971280012

住宿推荐



西安速8酒店（西大街钟鼓楼店）

简介：西安速8酒店（西大街店）位于西大街正学街8号，与著名的钟楼、鼓楼、明城墙咫尺之距，距西安咸阳国际机场30公里，离火车站3公里。交通便捷。

顾客点评：酒店前台非常温馨哦 特别为客人考虑呢！一下子让我对西安有了好感！

顾客点评：酒店地理位置很好，服务也很周到，比较满意！[更多](#)

欣欣价：238元起 [>>立即预定](#)



西安悦客来连锁-泽苑酒店

简介：西安悦客来连锁-泽苑酒店位于西安市中心火车站西侧，步行可至火车站，邻近地铁2号线北大街站、安远门站，交通十分便利。

顾客点评：酒店规模虽然不大，而且离火车站很近。但是闹中取静，晚上休息很安宁。交通也很便捷，去市中心，旅游景点非常方便。很满意。

顾客点评：很不错，离火车站很近，到哪个景点都非常方便。...[更多](#)

欣欣价：128元起 [>>立即预定](#)



西安逸居酒店（小寨店）

简介：西安逸居酒店（小寨店）位于雁塔区小寨繁华地段，装修时尚、简约，周围环境闹中取静，有完善的生活、商务、旅游配套设施，交通便利。

顾客点评：交通便捷，服务良好，干净卫生，价格适中，非常适合家庭旅游。

顾客点评：处于地铁站，吃饭、交通便利，到陕西博物馆步行10分钟即可到达。环境卫生，服务贴心，全家感觉都不错...[更多](#)

欣欣价：118元起 [>>立即预定](#)



西安如家快捷酒店（火车站店）

简介：西安如家快捷酒店（火车站）酒店地处火车站区域，邻近钟楼、东大街，出行交通十分便捷。

顾客点评：酒店位置不错，对出行转车方便，服务也可以。

顾客点评：为了倒火车入住酒店，酒店整体感觉可以，下次还会入住。...[更多](#)

欣欣价：170元起 [>>立即预定](#)

[>>更多酒店预订信息](#)

娱乐购物

秦俑博物馆设有两处专门的观众购物场所——“来谷楼”和“环幕影院购物中心”；“来谷楼”位于博物馆西北角，建筑外观典雅大方，具有较强的观赏价值，“环幕影院购物中心”位于一号坑南侧，顶部外观为半球形，优雅别致。两处购物场所均距离观众参观路线较近，方便观众购物。

两处购物场所均由馆经营部统一管理，店内环境整洁，购物秩序良好。商品种类繁多，分区摆放有序，主要以秦兵马俑和秦陵铜车马的复仿制品为主，另有以秦俑博物馆馆藏文物为主要内容的图录、图书等。还有陕西境内富有特色的书画、玉器、挂毯、图书、图录及各种文物仿制纪念品、纪念T恤等诸多旅游纪念品等。上述商品均可供观众自由挑选，享受周到的售前和售后服务。



图片来源：欣欣会员—971280012

景点贴士

门票贴士：

秦始皇帝陵博物院门票实行“一票制”管理，从2010年10月1日起执行过渡门票价格，为110元/人次，不分淡旺季。

百戏俑坑博物馆、文吏俑坑博物馆拟于2011年建成后，秦始皇帝陵博物院将实行淡季120元/人次(12月1日-次年2月底)、旺季150元/人次(3月1日-11月底)的门票价格。

门票优惠政策

1. 70岁以上的老人免票；持老年证的老人半票； 2. 1.3米以下的小孩免票； 3. 小学生团队5折； 4. 中学生团队6折； 5. 大学生团队7折； 6. 军人免票。

小贴士：

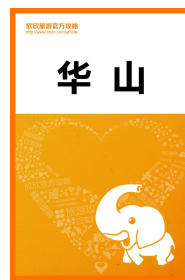
最好不要跟团走，避免被迫参观一些毫无价值的人造景点。

可以免费保管行李，但每天只到下午17:30分。

攻略制作者

本攻略由欣欣旅游网打造，并将定期更新，最新版本请关注欣欣旅游网兵马俑旅游攻略！如有批评建议，请至[我有建议留言](#)。

周边攻略推荐



查看更多旅游攻略信息请至[欣欣旅游网旅游攻略](#)