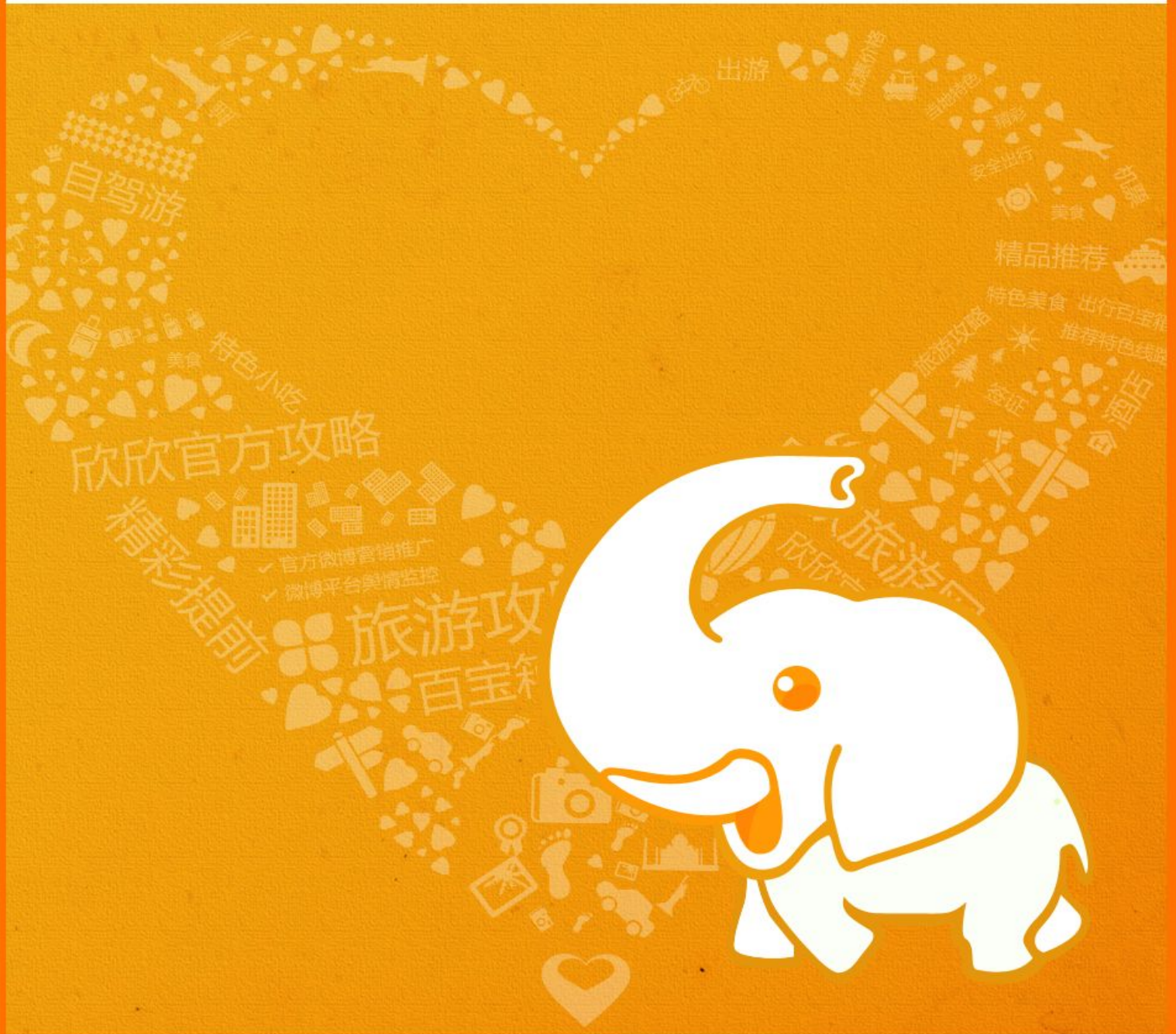


欣欣旅游官方攻略
<http://www.cncn.com/article/>

武夷山



精华推荐



天游峰

每当雨后乍晴，晨曦初露之时，白茫茫的烟云，弥山漫谷；风吹云荡，起伏不定，犹如大海的波涛，汹涌澎湃。站在一览台上望云海，故名“天游”。



幔亭宴

幔亭宴是武夷山最具传奇色彩的神仙宴；席上有武夷山产的土菜：武夷晨曦冷盘，南瓜脯、酸辣芽丝、茄子干、腌蕨苗、薰味田龙等十个小碟。



大红袍

武夷岩茶是武夷山最为著名的特产，山中盛产色艳、香浓、味醇的岩茶，以“大红袍”最为名贵，千余年来，盛行不衰，游客可购买品味或送人。

提前早知道

适合人群：青年 情侣 家庭

建议游玩天数：3天

预计花费：1000元

最佳旅游时间：武夷山最旺的旅游时间是从5月份到11月底，这个时候的人会多些。3月、4月是多雨的季节，选择这个时候出门别忘了带伞。

本地人忠告

第一：周末景区人很多，尽量避开高峰，爬天游峰可早点出发，错开人流，不然就要能经得住烈日的暴晒和耐心去等待。

第二：武夷山最出名的是大红袍茶叶，但游客在市场上买的所谓“大红袍”，绝对不可能是母株产的，如被告知是母株产的，必是假的！

第三：武夷山盛产红菇等，其实真正的红菇产量不是很高，有不良商家用色素等将一些菇染成红色，然后高价出售。

欣欣百宝箱



品质线路



优惠门票



特价酒店



打折机票

目录

P3：在武夷山不得不做的几件事

P4：景点示意图

P5：线路推荐

P5：经典线路

P6：欣欣线路推荐

P6：交通

P8：景点门票

P9：景点介绍

P15：住宿推荐

P16：美食推荐

P17：购物特产

P18：武夷山贴士

P18：攻略制作者

鸣谢

本攻略部分图片来源于网络，如果版权拥有者或者作者发现自己作品被使用，请及时向欣欣旅游网提出通知，欣欣旅游网将及时移除相关内容或者添加作者的版权信息。

在此，本攻略特别鸣谢网友：[游遍中原](#)、[武夷山彭龙茂](#)、[天涯](#)、[贝贝--](#)、[心随路行](#)、[angle328](#)、[独行侠](#)、[san_cheng_zi](#)

在武夷山不得不做的几件事

游览奇山异水

武夷山诸峰并不高，平均海拔约 650 米，既可观赏，又可登临。体力稍差的人，也可以循着曲径，登上峰顶。武夷山的三十六峰，最著名的有大王峰、玉女峰和天游峰。大王峰屹

立在九曲溪口，陡壁如削，就像是擎天巨柱一般，屹然高耸，显得极为雄伟壮观。玉女峰是一座秀丽的山峰屹立溪边，远看宛如亭亭玉女，观之可亲。天游峰被认为是武夷第一胜地，这里是观赏九曲山水全景最好的地方。武夷奇胜在山，尤在水。武夷之水精华在九曲溪，九曲就是溪水共弯九曲，全长约 15 华里，武夷山著名的山峰都列在溪边。溪水碧清，曲曲弯弯，如玉带盘绕群峰。山回溪折，折复绕山，环结成“曲曲山回转，峰峰水抱流”的九曲之胜。

观赏世界生物窗

武夷山是名副其实的世界生物之窗，其境内的国家级自然保护区，总面积 56527 平方公里，是世界同纬度带现存面积最大，保存最完整的中亚热带森林生态系统，森林覆盖率 95.3%。区内植被良好，为各种动植物的生存、繁衍提供了优越的生态环境，被喻为“蛇的王国”、“鸟的天堂”、“昆虫世界”、“动物乐园”、“世界生物之窗”和“天然植物园”。1987 年被联合国教科文组织《人与生物圈组织》国际协调整理事会接纳为世界生物保护区，1992 年被联合国列为全球生物多样性示范保护区。

九曲竹筏漂流

竹筏漂流是武夷山旅游最富特色之处，坐上宽约两米、长约九米的仿古竹筏，经全长约 9.5 公里的九曲溪随波逐流而下，溪面忽而平缓似池，忽而湍急如潮，竹筏随之或珊珊而行，有惊无险中，两岸美景走马观花尽收眼底。无登山之劳，有涉水之乐，抬头山景源源而来，俯首水色飘拂而去。目前，在星村镇、玉女峰下及武夷宫等处都修建了竹筏码头，并专门成立了竹筏总公司，备有大量竹筏供游客使用。

《印象大红袍》

武夷山借助张艺谋、王潮歌和樊跃的高水平创意策划，把悠远厚重的茶文化内涵用艺术形式予以再现，使之成为可触摸、可感受的文化旅游项目，和美丽的自然山水浓缩成以一场高水准盛宴

温馨提示：

票价 二等票 218 元/张，一等票 298 元/张贵宾席 588 元/张，尊贵席 688 元/张

演出时间

第一场：20：00 分 - 21：15 分。

加演：21：45 分 - 23：00 分（大部分情况不开第二场，当天临时通知是否加演）

演出地点 武夷山印象大红袍剧场（武夷茶博园内）



图片来源：欣欣会员—angle328

品武夷岩茶

武夷山悬崖绝壁，深坑巨谷。利用岩凹、石隙、石缝，沿边砌筑石岸，构筑“盆栽式”茶园。“岩岩有茶，非岩不茶”，岩茶因而得名。武夷岩茶属青茶类（俗称乌龙茶类）半发酵茶类。是中国十大名茶之一，大红袍是武夷岩茶之王。

门票：1 日游 140 元/人，2 日游 150 元/人，3 日游 160 元/人

开放时间：8:00-17:00

贴心提醒：如果时间可以选择在 3 月底 4 月初，也可以选在 11 月这时候人不是很多，可以做到从容有秩。

线路推荐

景区示意图

武夷山风景名胜区主要景点示意图



武夷山经典旅游线路

D1、武夷山自然保护区生态一日游：武夷山保护区是名副其实的“世界生物之窗”，是世界同纬度带现存面积最大、保存最完整的亚热带森林生态系统，被誉为“蛇的王国”、“鸟的天堂”、“昆虫的世界”、“世界生物之窗”、“天然植物园”、“东南植物宝库”、“世外桃源”。旅游线路：车经武夷山风景区、武夷山大峡谷、进入武夷山自然保护区，桃源峪、铁索桥、三港（戏猴）、博物馆、桐木关、沿途垂直生物分类带、南方铁杉、高山草甸、黄岗主峰。[A][可选自费项目：国家森林公园、原始生态漂流、青龙瀑布、华东第一漂、龙川大峡谷、玉龙谷、十八寨]

D2、上午游览武夷第一胜景天游峰景区，线路及景点：云窝、水月亭、隐屏峰、接笋峰、茶洞、仙浴潭、天游峰、中正公园、晒布岩、桃源洞[可选]。[B]

下午游览武夷第一洞穴水帘洞景区及武夷茶文化线路大红袍景区，线路及景点：水帘洞、天车驾、鹰嘴岩、玉柱峰、流香涧、大红袍、九龙窠。[C]

D3、上午游览虎啸八景及一线天景区，线路及景点：好汉坡、观景台、定命桥、不浪舟、天成禅院、风洞、灵岩、一线天、神仙楼阁。[D]

下午坐上一叶竹排，漂流9.5公里长的九曲溪，是武夷山最富特色的旅游项目，无登山之劳，有涉水之乐，赏武夷三十六峰、尽九曲山光水色。[E]

武夷山文化遗产旅游：

D4、上午下梅古民居：下梅村是福建省首批历史文化名村，古街、古井、古码头、古建筑、古民居遍布全村，构成“小桥流水人间”典型的南方水乡风貌。主要景点：邹氏家祠、大夫第、达理巷、西水别墅、参军第、闺秀楼。于2005年被列入中国十大历史文化名村之一。[F]

下午闽越古城：是中国南方保存最为完整、规模最大、出土文物最为丰富的一座汉代古城遗址，据考证为闽越王于善自立为王时期，汉武帝派大军将闽越国灭亡，并焚烧了该城池。旅游线路：闽越城博物馆、古城墙、城池、古道、千年古井、古粤城村、可选欣赏闽越古舞表演。[G]

D5、朱熹故里五夫一日游：地处武夷山南麓，距市区51公里的五夫里素有“莲花之乡”的雅称。五夫里出现过许多理学先贤。

朱熹在此生活长达四十年之外，留下了许多与其有关的文化古迹，如朱熹故居紫阳楼遗址、屏山书院、朱子社仓、兴贤书院、朱子巷等，是朱子文化旅游重镇。

旅游线路：

- 1、武夷山风景区全点游：D2+D3。旅游时间两个白天
- 2、武夷山自然遗产全点游：D1+D2+D3。旅游时间三个白天
[推荐]
- 3、武夷山自然遗产精华游：D1+[B]+[E]。旅游时间两个白天
[推荐]
- 4、武夷山风景区精华游：[B]+[E]。旅游时间一个白天
- 5、武夷山文化遗产旅游：D4+D5。旅游时间两个白天

武夷山精华线路三日游

- D1、上午：天游峰、茶洞、云窝、隐屏峰、仙掌峰、洞源洞；
下午：一线天、风洞、神仙楼阁、虎啸八景。
- D2、上午：大红袍、鹰嘴岩、天车架、水帘洞；
下午：九曲溪漂流、武夷宫、宋街、万春园。
- D3、武夷山自然保护区生态一日游：桃源峪、黄岗山、桐木生态漂流、青龙大瀑布、龙川大峡谷等。

注：天游峰景区为武夷山第一胜景，九曲溪武夷之灵气所在。当地人称不登天游=白游，不坐竹排=白来。)

各景点门票价格表注：武夷山风景区（天游、大红袍、水帘洞、一线天、虎啸岩、大王峰）实行一票制，一日游140元/人，二日游150元/人，三日游160元/人，竹排100元/人，保护区门票调整为80元/人。其它景点门票不变。☆由于实行一票制，建议购买两至三天的联票，这样行程上比较好安排。

欣欣线路推荐



<武夷山二日游 赏山水美景画卷，体验最美九曲漂流>武夷山经典路线

原价:¥500-

节省¥120

¥380|去看看



<武夷山2晚3天精华游>天游峰，一线天，虎啸岩，九曲溪【酒店套餐可选】

原价:¥498-

节省¥68

¥430|去看看

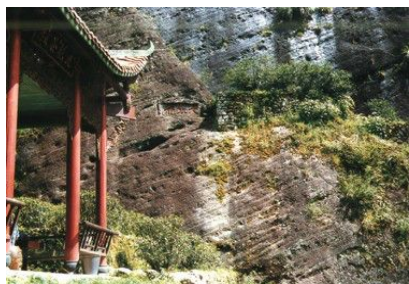


<武夷山经典两日常规游>天游峰+九曲溪漂流+武夷宫+一线天+虎啸岩

原价:¥515-

节省¥100

¥415|去看看



<武夷山云窝-天游峰+九曲漂流经典一日游>含天游峰+九曲溪+武夷宫

原价:¥548-

节省¥163

¥385|去看看



<武夷山天游峰、虎啸岩、一线天精华1日游>游览世界文化与自然双重遗产

原价:¥368-

节省¥100

¥268|去看看



<武夷山三日自由行 酒店住宿+景区联票>天游峰，九曲溪，武夷山自由行

原价:¥218-

节省¥50

¥168|去看看

>>>更多线路推荐

交通线路

怎么到达武夷山？



航空

北、上、广都有直达武夷山的航班，基本是每天一班，票价在1000元-1500元左右。

武夷山机场到武夷山景区的路程在15公里左右，已开通武夷山至福州、厦门、晋江、北京、上海、武汉、广州、深圳、珠海、常州等10条航线。从武夷山度假区打的到机场，车费在30元左右。在机场大门外过马路坐到到市区的小公共汽车，可以到达武夷山的大部分景区，票价最高2元。

[>>>>更多机票预定](#)

航班信息 (仅供参考)

航班号	机型	出发站	出发时间	到达时间	到达站
MF8122	波音738	北京	18:00	20:25	武夷山
MU5531	空客320	上海	20:50	21:45	武夷山
MF8366	波音738	广州	10:50	13:40	武夷山
MF8016	波音737	香港	20:45	23:10	武夷山
MF8314	波音738	深圳	13:20	16:10	武夷山
MF8216	波音737	西安	12:15	14:10	武夷山
MF8083	波音738	厦门	08:20	09:10	武夷山

火车

福州7班、厦门2班和泉州1班每天有空调列车直达武夷山。北京、上海、沈阳等地也开通了前往武夷山的线路。火车站到景区的面的开价是20元，可以砍到10元。

没有火车直达武夷山的地方，可以先乘火车到福建邵武火车站或江西上饶火车站下车，然后在邵武转乘巴士，1.5小时左右，或在上饶转乘巴士，4小时左右，就可抵达武夷山了。

邵武至武夷山票价为20元左右，每1小时一班，空调豪华班车，时间为5:00 - 17:30；上饶至武夷山票价为30元左右，空调豪华班车，每1小时一班车，时间为5:30 - 17:30

[>>>>更多火车票预定](#)

邵武汽车站在火车站正对面，约100米距离；上饶汽车站离火车站较远，可坐三轮车或面的至上饶长途汽车站。

列车时刻信息 (仅供参考)

列车号	车型	出发站	出发时间	到达时间	到达站
Z59	直达特快	北京	15:08	10:51	武夷山
K197	空调快速	上海	20:47	16:50	武夷山
2001	慢车	南京	11:52	05:30	武夷山
K397	空调快速	武汉	10:00	10:20	武夷山
1218	慢车	西安	17:00	23:36	武夷山
K665	空调快速	沈阳	18:05	05:49	武夷山
K29	空调快速	洛阳	14:08	13:41	武夷山

长途客车

福建省的南平、邵武和江西省的上饶是进出武夷山的口子，每天都有客车往返，其中从上饶到武夷山的班车票价为30元左右，4小时可到达；从邵武到武夷山车程3小时，票价20元左右。

自驾车

上海←→武夷山线：全程约 8 小时的车程，走沪杭高速公路，到杭州走杭金甬高速、梨温高速，到上饶第二出口下高速往 福建方向，经上纷线 101 省道，约 1.5 小时可达武夷山。广州←→武夷山线：全程约 15-16 小时的车程，走广汕高速 往福建方向，到漳州走漳福高速，到福州经 316 国道至南平 往武夷山方向，约 3 小时可达武夷山。厦门←→武夷山线：从厦门大桥或海沧大桥上高速、泉州-往 福州方向，到南平下高速（需 3 个半小时），走国道 205 线 到建瓯市，换省道约 45 公里到建阳市，继续走省道约 47 公里进入武夷山市。

贴士

7 座及以下小型客车在春节、清明、劳动节、国庆节 4 个法定节假日及连休日可免费通行收费公路(含收费桥梁和隧道)。

武夷山内部交通

当地交通

出租车：如果打的的话，从市区到风景区车费在30~40元之间。市区内有湖桃、西门、南门三个汽车站，景区内的车站设在三姑、武夷宫和星村。在武夷宫、玉女峰、九曲宾馆、水帘洞、一线天、星村码头、永乐禅寺和莲花峰等处均设有停车场。

公交车：

从武夷山市到武夷山景区有15公里，所有的景点坐公交车都可以到达，票价1~2元不等。此外，沿途还有招手即停的旅游专线车，票价在5元以内。景区内各个景点之间的车程只需几分钟，十分方便，仅有大红袍景区需要打车前往。 [>>>公交线路查询](#)

包车：

进入自然保护区，则需要包车，时间充足的话一定要上到山顶看看，300元包车费；如果只是到博物馆、生态漂流一带，或者不进保护区而是到青龙瀑布一带，200元车费；车型为空调昌河，不带司机，载座7人。

旅游推荐的公交车

武夷山市区 - 度假区 - 星村(竹排码头)等就在一条线上的，所以坐公交车还是非常的方便。武夷山目前比较好的公交线路有：市区 - 度假区(六路)；市区 - 星村(星村专线)；市区 - 南赤路口市区 - 武夷学院 - 职业学院；市区 - 火车站。因为度假区离景区非常近，所以来武夷山的游客绝大多数都入住在武夷山度假区，武夷山市火车站出站后坐小三轮(每人1元)到车站前面不远的航空宾馆处(又称火车站入口)换乘去三姑度假区的。6路公交车或者星村专线公交车。机场出站的朋友在出站后直接打的到度假区(不超20元)或者直接走到前面的武夷大道坐公交车入住度假区，汽车站出站的朋友可以在汽车站边上坐公交车到达三姑度假区。



景点

景点门票

关于门票

① 门票包括大红袍景区-水帘洞景区、天游峰-桃源洞景区、虎啸八景-一线天景区、莲花峰-遇林亭窑址景区及武夷宫景区这五大块。

② 门票条码处请勿折叠污染，以免造成无法进出景区门禁。

③ 门票与指纹绑定，不得弄混、转借。

④ 景区入口采用门禁验票，可多次进出，首次进入采集指纹2次，第二次进入需比对指纹1次。

⑤ 门票、车票联票有效期相同，不在有效期内的门票无法进出景区。

⑥ 景点采用手工剪票，景点只限进出一次。

关于竹筏票

① 含竹筏票的各类票种可通过码头门禁进入侯筏大厅候筏。

② 含竹筏票票种在通过码头门禁时将打印一张小票，该小票

以到来先后顺序为游客自动编号，按照序号根据语音提示游

客有序进入码头发排区乘筏。

③ 如有需要小票可互换，如：根据游客体重自行搭配组合乘坐，以免超重。

④ 小票不得遗失，上筏前由发排处调度人员收回。

景点介绍

天游峰

天游峰海拔408m，相对高度215m。它是一条由北向南延伸的岩脊，东接仙游岩，西连仙掌峰，削崖耸起，壁立万仞，高耸群峰之上。每当雨后乍晴，晨曦初露之时，白茫茫的烟云，弥山漫谷；风吹云荡，起伏不定，犹如大海的波涛，汹涌澎湃。站在一览台上望云海，宛如置身于蓬莱仙境，遨游于天宫琼阁，故名“天游”。一览台位于景区中心，是一处绝好的武夷山水观赏台。随着时序流转，在这里可以观赏到日出、云雾、佛光、夕阳、明月等天游五绝，从一览台上凭栏远眺，但见群峰点点。俯瞰九曲溪，可见溪水蜿蜒，竹筏轻荡，武夷山水尽收眼底，令人心胸开阔，陶然忘归。峰上有一涧沿崖壁流下峰底，形成高差约120m 泉。峰上名木古树众多，常绿阔叶林郁郁葱葱。明代著名地理学家徐霞客赞道：“不临溪而能尽九溪之胜，此峰固应第一也。”

峰顶胡麻涧旁的石壁上，有历代摩崖石刻近百处。其中最大一幅为“第一山”，系道光壬辰冬武显将军岭南徐庆超题写。意思是说天游峰即是“武夷第一胜地”，理应号称“第一山”。也有人解释说，武夷山是道教名山，列三十六洞天中的第十六升真元化洞天。道教的创始人是老子，老子天下第一。



图片来源：欣欣会员—游遍中原

九曲溪

九曲溪发源于森林茂密的武夷山自然保护区，全长62.8公里。进入风景区的一段河流除受河流自然弯曲的作用之外，还受多组岩层断裂方向控制，形成深切河曲，使9.5公里长的河流，直线距离仅5公里，曲率达1.9。九曲溪水流清澈，水源充沛，水质达国家地面水Ⅱ类标准，九曲溪从西向东，蜿蜒自如，山绕水转，水贯山行，溪水晶莹，可谓曲曲含异趣，湾湾藏佳景。清澈的溪水是武夷山的灵魂，乘上古朴的竹筏荡入山光水色之中，如融入神话般的境界，令人心旷神怡，游人可领略到探奇之美，心境之和，漂流之趣。



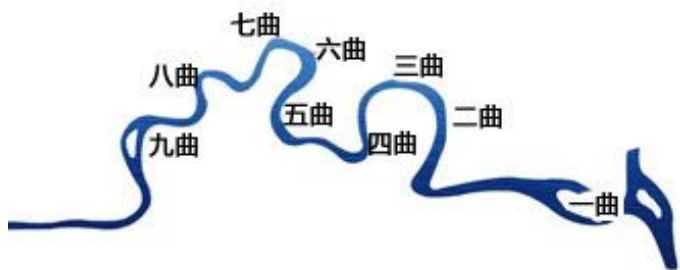
图片来源：欣欣会员—游遍中原

山与水的完美结合是九曲溪旅游线路最突出的特色。曲折萦回的九曲溪贯穿于丹崖群峰之间，如玉带串珍珠，将36峰，99岩连为一体，构成“一溪贯群山，两岸列仙岫”的独特自然美景。由于水绕山行，山临水立，仰角适中，滩潭交错，山不高有高山之气魄，水不深集水景之大成，身临其间，有如漫步奇幻百出的山水画廊，钱其琛副总理游览武夷山后感慨万千欣然留下“三峡雄伟壁立，漓江清碧秀丽，武夷山水，两者皆备，尽在其中”的赞叹。

游览九曲溪的水上工具是古朴的竹筏（当地人叫竹排）。坐筏观山，极目皆图画，丹山、碧水、绿树、蓝天、白云相映成趣，现

出武夷山大自然五彩缤纷的色彩美。沿途看到奇峰相叠、嵌空而立，那高低相错的山峦，如旌旗招展，那气势磅礴的岩峰，如万马奔腾。展示了大自然中极富韵味的参差美。武夷山以竹筏为游览交

通工具已有1000多年的历史。由于它浮力大，吃水浅，轻便灵活，筏工只要用一根竹篙驾驭。它可以平稳地漂过深潭，也可飞快地滑下浅滩；可以灵巧地避开突立中流的礁石，又可急剧地转弯。人坐筏上无遮无拦，全方位地沉浸在碧水丹山之中，无噪音、无污染，抬头可见山景，俯首可观水色，侧耳能听溪声，伸手能触清波，动中有静，静中有动，刚柔相济。可以说是竹筏水中流，人在画中“看山不用杖而用舟”，即使是白发翁媪，仍可尽情漫游，遍览山水之美。



包含景点：

玉女峰

玉女峰亭亭玉立于二曲溪南，突兀挺拔数十丈。峰顶花卉参簇，恰似山花扞髻；岩壁秀润光洁，宛如玉石雕就，乘坐竹筏从水上望去，俨然是一位秀美绝伦的少妇。“插花临水一奇峰，玉骨冰肌处女容。”是诗人对玉女峰风采神韵的真实写照。



图片来源：欣欣会员—贝贝--

白云禅寺

位于白云岩的峰腰。九曲筏游时骋目北望，可以看到构筑在溪北白云岩的这座同名古寺庙。如要涉足庙中，则需通过星村大桥，顺山路往东北而行五里后抵白云岩之麓，再拾级而登即可到达。从白云禅寺的后门可望见三教峰、猫耳石等名胜。后门有一条古代登山道从峰麓直抵禅寺。山道尽头有一石门。

架壑船棺

武夷山的架壑船棺，都置于离九曲溪水面数十米甚至百米的悬崖峭壁上的洞穴内，具体的分布在武夷山的大王峰、幔亭峰、仙馆岩、仙钓台、大藏峰、小藏峰、鼓子峰、白云岩、兜鍪峰、鸣鹤峰、观音岩、长窠、霞滨岩几处，游客若有乘坐九曲竹排的时候，在三区的位置可清晰的看到小藏峰的半壁岩隙间中看到架壑船棺。

水光石

又名晴川石，位于铁板嶂的峰麓稍东，临溪北岸而立，高约数丈，朝晖夕照，时把曲水波光映射于岩石之上，故名。此处原有水光渡，为溪南溪北的游客辐凑、荟萃之地。岩石之巅原有溪光亭，现已修葺一新，取名观景台，是游客拍摄以玉女峰为背景的最佳景点。

双乳峰

武夷山三十六峰之一，位于八曲的溪北，为一对连麓并立的山峰，形体相似，丰满圆耸，因而得名。从八曲溪畔登岸，回旋蜿蜒约5公里许可抵达这一对山峰之麓。

门票价格：

九曲溪竹筏漂流票价：100元/人，保险费2元/人。

- ① 每张竹排可乘坐6人，遇涨水乘5人，超水位停排。
- ② 漂流时长约1.5小时。7:00-14:00之间，每小时一排。
- ③ 含竹筏票的各类票种可通过码头门禁进入侯筏大厅侯筏。

武夷宫景区

武夷宫景区是武夷山国家风景名胜区的核心部分，又称“武夷宫”，即游客九曲漂流的终点所在地。前临溪流，背倚秀峰，沃野碧川的武夷宫景区近年来时常被张纪中导演选中外景的拍摄地，诸如《倚天屠龙记》、《碧血剑》都曾在次多次取景，眼利的朋友可以在片中搜寻。

武夷宫（冲佑观）

武夷宫位于一曲溪畔，大王峰下，是武夷山最古老的宫观，又名天宝殿、冲佑观、万年宫等，始建于唐天宝年间，至今有1000多年历史。

大王峰

大王峰为武夷宫36峰之首，海拔526.8米，屹立云表，雄跨九曲溪口，向有“仙壑王”之称。大王峰既是神话传说魏王子骞等十三仙辟谷之地，又是武夷先民部落长最先安放船棺之处。主要景点有张仙岩、天鉴池、寒碧泉、投龙洞、仙鹤岩、升真观等遗址诸胜。

图片来源：欣欣会员一天涯



仿宋古街

位于武夷宫景区外侧九曲溪筏游的终点登岸处附近。古街建筑群包括茶观、古戏亭、彭祖山房、乡土寨、飞云桥、戈壁艺术馆、根雕城、武夷山博物馆等，建筑风格古朴、简洁，着力体现宋朝的建筑风格与武夷山的地方民居特色。宋街出口处立有碑坊一座，上书“宋街”。

万年宫（朱熹纪念馆）

从宋徽宗至宁宗嘉定年间，有朱熹、陆游、辛弃疾等25人至冲佑观任提举，主管祠事，万年宫现在是朱熹纪念馆。

三清殿

现在国际兰亭学院所在地，殿内有四块珍贵的碑刻：忠定神道碑、洞天仙府、明龚一清和现代郭沫若游武夷的诗题。



图片来源：欣欣会员一心随路行

柳永纪念馆

位于一曲尽处的北岸。是一座三层楼阁式的建筑，馆前草坪上矗立着柳永的全身铜像。塑像遥对幔亭峰和大王峰。内设生平馆、柳词书画馆、《巫山一段云》词意画之馆和《煮海歌》词意画之馆。纪念馆后面的一小畦翠竹林濒临九曲溪。

彰杨石幢

为怀念已故建筑学家、武夷山整体建设的总设计师杨廷宝而建。杨廷宝享盛誉于中国建筑界，素有“北梁(思成)南杨”之称。为彰扬他生前献身于武夷山建筑事业的功绩，景区管委会在距宋街入口不远的碧丹酒家院落，建立石幢以追思杨廷宝。杨廷宝的部分骨灰就葬在石幢下。



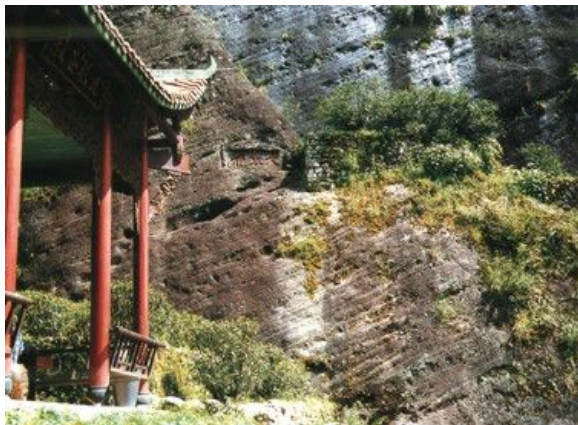
图片来源：欣欣会员一心随路行

武夷山博物馆

始建于1993年，位于一曲溪畔，经飞云桥进入宋古街的始段。展出武夷山远古迄至近古的各种文物和文物遗存地的模型照片等。

大红袍景观

大红袍景区位于武夷山风景区的中心部位，景区著名大峡谷“九龙窠”内。这是一条受东西向断裂构造控制发育的深长谷地，谷地深切，两侧长条状单面山高耸、石骨嶙峋的九座危峰，分南北对峙并列、独特的节理发育，使峰脊高低起伏，有如九条巨龙欲腾又伏。峡口矗立着一座浑圆的峰岩，象一颗龙珠居于九龙之间，势如九龙戏珠，高远眺望，维妙维肖。久负盛名的武夷茶王“大红袍”就根植在峡谷的最深底部。区内还有九龙洞、九龙瀑、九龙潭、海螺叠翠、流香涧、清凉峡、飞来岩、玉柱峰、雄狮戏龟等自然景观。



图片来源：欣欣会员—[武夷山彭龙茂](#)

武夷山大红袍举世闻名的大红袍生长在九龙窠谷底靠北面的悬崖峭壁上。这里叠着一大一小两方盆景式的古茶园，六株古朴苍郁的茶树，挺拔精神、枝繁叶茂。它已有340余年的历史，其成品的色、香、味均在乌龙茶之首，故有“茶中之王”美誉。据民间传说：明朝有一秀才赶考途经武夷天心永乐禅寺、忽然重病，考期已近，病尚未愈，心焦如焚。

图片来源：欣欣会员—[心随路行](#)



贴士：大红袍茶树，从05年后被国家定为国家保护文物，严禁采摘，全方位人工看守保护。大红袍景点下设有有一个古朴的茶庄，可品尝到二、三代大红袍茶（二、三代大红袍采用无性栽培），更可食到岩韵浓厚的茶叶蛋。

虎啸岩景区

虎啸岩景区位于二曲溪南，四壁陡峭，雄踞一方，主要景点有天成禅院、虎啸八景和定命桥。

天成禅院

天成禅院位于下虎啸，建于悬崖下，这里千仞悬崖向外斜覆，形成一个巨大的洞府，整座殿堂不施片瓦，风雨不侵。

定命桥

深不可测的裂罅下便是万丈深渊，中间仅用一道长3米的水泥石桥相连，行走于其间，仍是心有余悸，胆战心惊，惟恐坠入谷底。相传古时道士修行，为检验自己的道行，就到此桥上走一遭，过去者，修成正果，反之，落崖而死者。现今导游常引导游客在定命桥上走上三回，正所谓：一趟升官二发财，桃花艳运望三开。



图片来源：欣欣会员—[心随路行](#)

遇林亭窑址

这是一个宋代瓷窑遗址，座落在九曲溪北的山谷中，距武夷山市星村镇约5公里。窑址分布在三座小山岗上，背依青山，前临小溪。山岗上草木丛生，但地表却堆积着大量的匣钵、碗垫和瓷片，面积达3000多平方米。主要烧制黑釉（兔毫盏）、青釉（珠光）茶碗。

从已收集到的瓷片看，这里所出的碗盏，胎骨粗厚，造型简朴，釉色绀黑发亮，上有兔毫纤纹，跟我国著名的古窑之一的建阳水吉窑出土的乌金釉碗极为相似。

林亭窑址可以参观博物馆，也可以一睹一号窑址和二号窑址的真容，了解当年烧制瓷器的具体情况。

华东第一漂

贴士：门票 100 元/人。

漂流位置：武夷山星村镇桐木村，沿心怡酒楼不远处。

带上一套漂流后即使更换的衣物，以免着凉；私人贵

重物品尽量不要随身携带，以免进水或者遗落河中。

桐木溪漂流也称“华东第一漂”，为橡皮艇漂流，漂流河段全长12华里，整个漂流过程约需一个半小时，惊险刺激。起点为自然保护区，终点靠近青龙川、桃源峪。

桐木溪漂流也称“华东第一漂”，为橡皮艇漂流，漂流河段全长12华里，整个漂流过程约需一个半小时，惊险刺激。起点为自然保护区，终点靠近青龙川、桃源峪。水流湍急，险石挡道，上下颠簸，最高落差2.8米。有四、五个落差极大的地方，全程都要紧抓皮艇，惊险不断，乐趣无穷，游武夷山年轻人必去之处



图片来源：欣欣会员一心随路行

青龙大瀑布

成人票 票面价60 元

青龙大瀑布位于武夷山九曲溪的上游，武夷山自然保护区的通天河峡谷，景区游览道全长2300米，地处断裂带，地势险峻，森林群落近乎原始。中亚热带的生物物种在这里都能找到踪影，峡谷游道两边挂牌的珍稀观赏树种就有100多种。

周围森木茂密，水源十分丰富，深谷绝壁上，一道大瀑布飞流而下，直泻深谷，长200多米，落差120多米，最宽处40余米。当您来到青龙大瀑布景区时，真切地让人感受到无法抗拒的大自然魅力，奔腾的“通天河”水，犹如一条青龙银状从峡谷间呼啸而出，群瀑冲下一潭又一潭的深流，



图片来源：欣欣会员一天涯

下梅古民居

下梅，座落在武夷山市东部，离武夷山市区6公里，武夷山国家风景名胜区5公里，南接武夷山度假区、属武夷街道办管辖。全村占地面积为220141平方米，村落建筑面积为124802平方米。全村现有人口2000多人，有村民500多户。全村目前仅有一所村级小学，医疗点4处。村民多为汉族，也有畲族。

下梅村落生态环境好，具有独特的风水意象。山护村落，水养邑人，山环水抱营造了一个封闭安宁型的村落。下梅历史上除土地革命时期发生过几起国共之间的战火劫乱外，从没遭遇过严重的战争外患，日寇战机轰炸赤石、公馆、城关、星村、五夫时，也不敢贸然闯入下梅上空。



图片来源：欣欣会员一心随路行

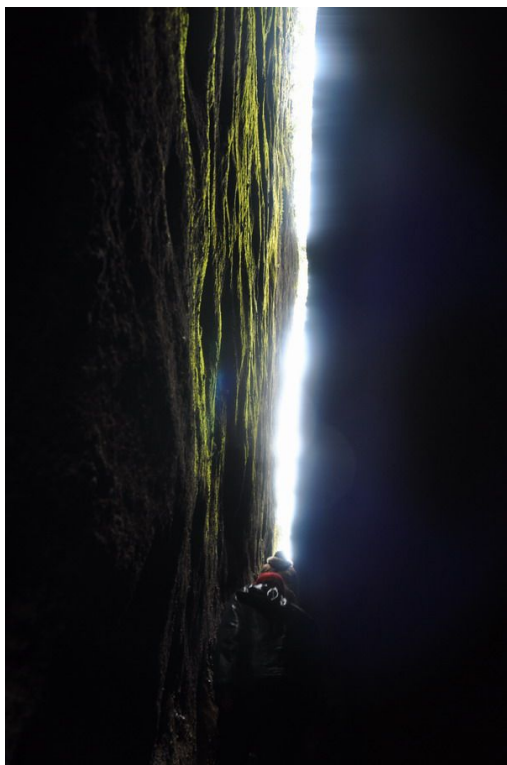
一线天

一线天在九曲溪二曲南面的一个幽邃的峡谷里，有一座巍然挺立的巨石，长数百丈，高千仞，名“灵岩”。岩端倾斜而出，覆盖着三个毗邻的岩洞：左为灵岩洞，中为风洞，右为伏羲洞。从伏羲洞而入岩内，到了深处，抬头仰望，但见岩顶裂开一罅，就像是利

斧劈开一样，相去不满一尺，长约一百多米，从中漏进天光一线，宛如跨空碧虹，这就是令人叹为“鬼斧神工之奇”的一线天。

在伏羲洞中观赏一线天，沿石罅右行约数十步，就可以折入风洞。凉风从石罅中习习吹来，即使是盛夏时节到此，稍坐片刻，也会感到筋骨透凉。洞口石壁上的“风洞”二字，十分醒目，为宋徐自强所书。出了风洞，再绕过一道石廊，就是灵岩洞了。相传先前有个姓葛的仙人，曾在此降妖，故此洞又称葛仙洞了。洞内有一口古井，叫圣水井。

一线天南面，与之相对立的，是楼阁岩。这是一座壁立如屏的石岩，半壁上有几处洞穴，相传这就是所谓的神仙楼阁。在它左边，又有一岩，名兰岩。岩壁石刻纵横。岩下一石，倚于崖壁，石径伸入其间，如同一道关隘，号称天门。岩前的乱石堆中还有一个妙趣横生的螺蛳洞。



图片来源：欣欣会员一心随路行

贴士

- ①登一线天时遇到人多拥挤时候，注意保管好自身携带的贵重物品；
- ②登一线天时切忌打闹，以免出现意外；
- ③一线天内有出租手电筒，10元/人；
- ④认为体型较为庞大的，视情况而定是否要登一线天，沿途会较为辛苦。

闽越王城景区

闽越王城，又名“古汉城”，位于武夷宫景区南24公里处。始建于公元前202年，系闽越王城无诸受封于汉初，汉高祖刘邦时营建的一座王城，总面积48万平方米，坐落在枕山抱水的丘岗上。于1958年发现，由此开启了揭示闽越国文化之谜的大门。

闽越王城2000多米长的夯土城墙，轮廓依稀可辨。城墙上建有城楼、烽火台，布局严谨，秩序井然，风格迥仿秦都汉宫。而干栏式宫房屋结构，又极富闽越地方文化色彩。出土文物丰富多彩，其中有不少堪称当时全国之最。宫殿后院的王宫御井，至今水质纯净，清冽可饮，有“华夏第一古井”之称。

贴士：门票 30元/人。

游览线路

闽越王城博物馆→闽越王城遗址东门→王城主殿遗址→宫中浴池→古井→城村古村。游程半天即可。

水帘洞

水帘洞是武夷山最大的洞穴，高、宽各一百多米。洞门前终年流淌的两股清泉，从一百多米高的岩顶飞泻而下，如悬挂的两幅珠帘。水帘洞内，轩爽敞亮，可容数百人。岩壁上摩崖石刻比比皆是，“活源”两字最为著名。洞口外磴道的右侧，是碧绿沉翠的浴龙池。水帘泻入池中，不断溅起水花，随即又晃漾出一圈圈涟漪，煞是好看。

贴士：倘若要一睹水帘洞豪迈的水帘飞流直下，最宜的时机便是春夏季，雨水充沛，欣赏到的景致绝对比秋冬季来的壮观。当然雨后的天气也是一个不错的时机。



住宿推荐



武夷山如家快捷酒店(大王峰店)

简介 武夷山如家快捷酒店(大王峰店)是如家快捷连锁酒店之一。武夷山如家快捷酒店(大王峰店)位于武夷山国家旅游度假区,正对著名景点大王峰与玉女峰,交通便利。

顾客点评:点评晚了!下次还选同程!我和家人、朋友都很满意,推开窗户就是大王峰和玉女峰。...[更多](#)

欣欣价:161元起 >>[立即预定](#)

顾客点评:总体满意,尤其对餐厅的点菜质量特别满意。会一如既往地支持如家![更多](#)



武夷山格林豪泰酒店(景区店)

简介:武夷山格林豪泰酒店(景区店)就位于武夷山风景名胜区内,地理位置得天独厚,西邻崇阳溪、离武夷山风景区主入口仅百步之遥。

顾客点评:环境很好,很安静,房间很大,干净舒适,早餐也不错,整体来说很好。

欣欣价:258元起 >>[立即预定](#)

顾客点评:酒店离景区好近,环境很好,在房间的窗口就能看见山景,还有一个小花园,饭后散散步也不错。房间挺大,很干净,强力推荐!...[更多](#)



武夷山世纪桃源酒店

简介:武夷山世纪桃源酒店位于连接市区与景区的交通枢纽——武夷大道中段,是机场附近集旅游度假、商务、会议会展功能为一体的酒店。

顾客点评:交通方便,退房时间没商量,景色不错,属于大学校园内的。还可以有阳台晾衣服。

欣欣价:218元起 >>[立即预定](#)

顾客点评:离机场很近,环境一般,装修比较老。服务态度也一般,要去的话其实不要再机场附近,到景区里也不远,而且价格也差不多,档次比这里要好些。...[更多](#)



南平武夷山庄

简介:南平武夷山庄比邻核心景点武夷宫,与武夷山国家级旅游度假区也仅一水之隔。

顾客点评:环境真的不错,出门就是大王峰,武夷宫也很近。蛮方便的。

欣欣价:338元起 >>[立即预定](#)

顾客点评:看了网上评价订的武夷山庄,环境确实不错,背后就是大王山,幽静,可步行至武夷宫,去景区较方便。去的时候下雨,都是从酒店借的伞,贴心。...[更多](#)

[>>更多酒店预订信息](#)

美食推荐

武夷山物种丰富，菜肴的主要原料有蛇、野兔、山羊、麂等野味及猪肉、鲜鱼、禽蛋、蔬菜、豆类、香菇、红菇、笋等。当地特色菜有鸡茸金丝笋、兰花蛇丝、菊花草鱼、泥鳅粉丝等，另有腌雪里蕻、熏鹅（岚谷的最好）、田螺、熏田鼠（上梅的最好）、锅贴豆腐、青炒麦豆、鲤鱼煮豆荚、文公菜等民间家常菜。

武夷山的“特色宴”名扬天下，其中“幔亭宴”是武夷山最具传奇色彩的神仙宴；“八卦宴”盛行800年而不衰；“蛇宴”花样繁多，鲜美无比。如果你能喝两盅的话，那么武夷留香、武夷沁泉、菊花酒、五步蛇酒以及十月白米酒都是不错的选择。

特别提醒：

- 1、不要食用国家保护的动植物，即使有人拉你去吃，也还应该以洁身自好为上。
- 2、包车司机或导游带去吃饭的餐馆通常价格会高一些，记得还价或自己找地方吃。
- 3、吃套餐比点菜实惠，就算是吃套餐也可以先看菜单，把不喜欢的换成喜欢的。
- 4、风景区内的小吃很便宜，紫溪粉有点象加粗的桂林米粉。
- 5、保护区里只有桐木村附近才有地方吃饭，最好自带干粮，不然就一定要狠狠砍价。

幔亭宴

幔亭宴是武夷山最具传奇色彩的神仙宴；席上有武夷山产的土菜：武夷晨曦冷盘，南瓜脯、酸辣芽丝、茄子干、腌蕨苗、薰味田龙等十个小碟；以特色菜：文公迎宾、岚谷熏鹅、彭祖佳肴、四宝蛋菇、龙游凤舞、五彩麂肉丝等做为主菜；有鼠曲饺，仙人豆腐、冬虫夏草等用纯天然野菜加工而成的乡间点心；还有家酿多年的白米酒；并响起“但使主人能醉客，不知何处是他乡”的曲子，使宾客们仿佛进入武夷洞天仙界，飘飘欲仙。

八卦宴

八卦宴盛行800年而不衰；以朱熹平时的饮食为基础，菜肴中有拼盘、羹、汤、丸等形式，制作上有煎、炸、清炖等烹饪方法。八卦宴最大的特色是各种菜肴的排列，无不按照朱熹所推崇的八卦图来进行。

蛇宴

武夷山是“蛇的王国”，各种蛇宴花样繁多，美味无比。主要有炒龙排、炒龙蛋、煮龙珠、蛟龙戏水、龙虎斗等。特别是龙凤汤，“汤清见底，面无油珠，肉烂无腥”，盛放在上等餐具里，揭盖时香味四溢。

文公宴

由于朱熹谥号“文公”，所以人们把他创制出来的菜称为“文公菜”。集许多文公菜于一席称“文公宴”。文公菜都以武夷山特产山珍为主料。

武夷茶宴

武夷茶宴是利用现代烹饪技术制作，方法繁多，蒸熘爆炒焖炖都能派上用场。或利用茶汁，或利用青叶，或以茶为主料，或为配料，独具茶的清香与韵味，味清不腻。

稞仔

“稞仔”，独树一帜的五夷山风味小吃，由上等早米磨浆沥干后，做成小姆指状条块，再调以佐料，加上精肥俱备的猪肉片，火蒸而成。形态美观，色、香、味俱全。

仙人糕

“仙人糕”也是人们喜爱的清凉饮料。它是用一种叫仙人菜的野草经特制加工而成的，具有野草的芳香，食后回味长久。

薜荔冻

为武夷山一带传统清凉饮品。采用野生薜荔果，将籽剥出暴晒后，加工制成半凝固的清凉饮品，具有解热消暑、提神健身之功效。

苦楮糕

为武夷山风味食品。采用山中野生苦楮、甜楮等壳斗科植物的果仁磨成浆，加热调成块状软糕，再加佐料精煮，味道清滑可口而又略带苦涩，别有风味。

雪里红

武夷山传统风味素菜。味美清香具有开胃健脾、助消化等作用；雪里红含多种氨基酸和维生素，故称“健康菜”。

火烧豆荚

“火烧豆荚”是村民别有情趣的一种独特小吃。中秋节前后正是田埂豆饱满之时，在坪上架起一堆火，将田埂豆连杆带荚挂在火上烧熟，剥皮后食之，有一种特殊的田园风味。

武夷山购物

武夷山旅游购物市场主要集中在武夷宫宋街、星村竹筏码头、三姑旅游度假区和武夷山市区这四大块地方。

一般比较正规的旅游定点购物商店有，岑威购物广场，宝树堂制药有限公司，武夷山书画社，北苑茶艺交流中心，茶文化交流中心，延年灵芝场经营部。

值得一买的，有中国十大名茶之一的武夷岩茶，素有“八闽山珍”之称的武夷笋干、红菇、香菇、白莲，以及木制品、竹制品、蛇类制品、陶瓷、茶具等旅游工艺品。不过一定要砍价，如果不买千万不要乱摸乱碰，不要轻易评价好坏。



图片来源：欣欣会员—san_cheng_zi

大红袍

武夷岩茶是武夷山最为著名的特产，山中盛产色艳、香浓、味醇的岩茶，以“大红袍”最为名贵，千余年来，盛行不衰，游客可购买品味或送人。如果兴致正浓，也可去看看盛产岩茶的武夷御茶园。乘竹筏从武夷山九曲溪顺流而下，便可见四曲南面有一片依山傍水的平地，这就是元代皇家御茶园遗址。

猫仔爪

武夷山的香菇质地柔嫩、清香怡人、舒适爽口，含有大量的蛋白质、碳水化合物和维生素等。特别是红菇，更是味美可口，有祛风去湿的作用。还有一种别有风味的土特产——猫仔爪，是武夷山各大菜馆的名菜之一。

五步蛇酒

五步蛇酒是武夷山特产的一种药酒，对于治疗风湿性关节炎、坐骨神经痛、破伤风、皮肤瘙痒等具有良好的疗效。

闽笋

武夷山是“闽笋”的主要产地，笋的种类也很多，主要有毛竹笋、花壳笋、石竹笋、麻竹笋等48种，这里的“黄泥冠”、“白肉笋”含有丰富的蛋白质、钙、磷、铁等，营养价值很高，被视为“八闽山珍”中的精品。武夷山的笋干工艺独特，味道醇厚，而且易于保存和携带，是馈赠亲友的佳品。



图片来源欣欣会员—独行侠：半路上看到了农民采摘的草竹笋，这是烧菜的上好佳品

特别提醒

- 1、景区内买东西的价格是比较贵的，记住一定要还价。
- 2、如果不买千万不要乱摸乱碰，不要轻易评价好坏，以免一些不法商人强卖。
- 3、武夷山出产的大红袍茶叶非常名贵，如果没有特别的鉴别能力，不要随便购买开价极高的。
- 4、景区还有很多卖蛇粉、蛇药的，最好不要轻信推销。



武夷山贴士

交通

去武夷山旅游，交通问题不要太担心，不论是武夷山市区，还是武夷山度假区，都是很小的。从火车站打车到度假区20~30元。机场到度假区20元，如果想省钱，出火车站一直向前走约2、3百米，就可坐票价3元的6路公交车到度假区了。如果事先订了旅馆，会有车来车站免费接你的。在武夷山风景名胜区旅游，只有大红袍水帘洞景区是需要包车的，其他坐6路公交车就可以。

购物

1、导游、司机带你去购物的地方都是有回扣的，一定要多比较。

2、在景点里会有以帮客人拍照的摄影人员，他们大多说一张10元钱拿到再给钱，这个意思不是说拍完马上就会拿到照片，而是拍完后你可以先旅游，告诉他你住在什么酒店，然后他会送到酒店里给你，但是提醒一下哦，自己要几张就拍几张，别被他摆着照，要不等拿照片的时候就会有十几张哦。

3、有免费车接送的便宜大排挡千万不要去吃，连犹豫都不能有。特别是当地，他们的价钱和名片上的绝对不一样，而且是强买强卖，你说看一看的东西，他会捞出来直接给你摔死，你不要也得要，如果坐车直接告诉他要去的地方就可以。

游览

1、武夷山最值得玩的就是天游峰和九曲溪。有空的话，再沿从大红袍到水帘洞的这条章堂涧走一走。其他景点不必求全。

2、备一个小的手电筒，到武夷山旅游一线天这个景点的时候就知道有用了，里面比较黑，通常需要用到，而里面也有出租的，3元钱用一次。

3、去景区之前计划好自己要去的地方，如果当地导游带到计划之外的景点，往往是门票比较贵，景点风景一般，最好是慎重选择。

4、周末景区人很多，尽量避开高峰，爬天游峰可早点出发，错开人流，不然就要能经得住烈日的暴晒和耐心去等待。

5、在旅游开始之前先向导游或者网上查阅一下这两天的天气，好天气的时候可以去漂流，或是爬山；天气差了点可以走武夷宫这样平地的景点。

6、武夷山有专门的旅游巴士往返于各个景点之间。

7、度假区内的人力三轮车最好不要乘坐，以车费只需一元钱为诱饵，带去购物，请注意。

游览注意事项

①如果雇导游的话，不要先把钱给他，要等游览结束后再给，防止猫腻。

②漂流码头站的饭店千万不能去吃，菜劣价高。

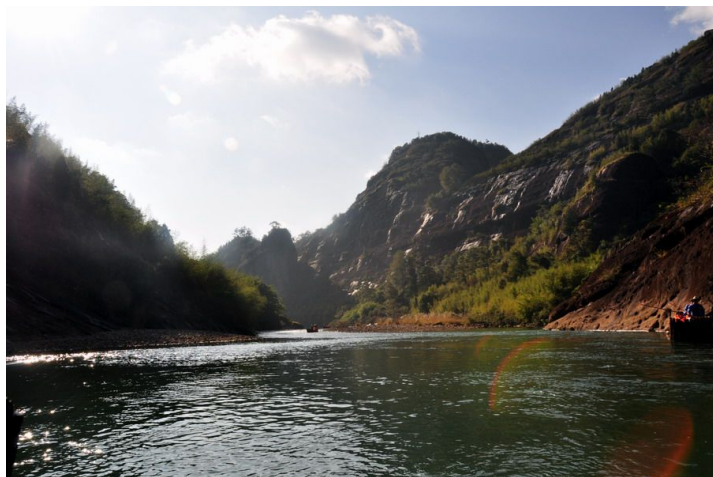
③没有必要去天游峰看日出，因为太阳被大王峰挡住了，一点看不到。

④如果长得很胖，体力又不支的朋友，建议不要爬一线天和螺丝洞。

⑤在当地买水果，买之前先讲好价格，不会看秤也要装着会看，大多会有些短斤缺两。

⑥免费车接送的便宜大排挡千万不要去吃。特别是当地，他们的价钱和名片上的绝对不一样，而且是强买强卖，说看一看的东西，会捞出来直接给摔死，不要也得要。

⑦要做到观景不走路，走路不观景；照相时要特别注意安全，要选择能保障安全的地点和角度，尤其更要注意岩石有无风化。



图片来源：欣欣会员一心随路行

攻略制作者

本攻略由[欣欣旅游网](http://www.cncn.com)打造，并将定期更新，最新版本请关注[欣欣旅游网武夷山旅游攻略](http://www.cncn.com)！如有批评建议，请至[我有建议留言](#)。

周边攻略推荐



查看更多旅游攻略信息请至[欣欣旅游网旅游攻略](http://www.cncn.com)。