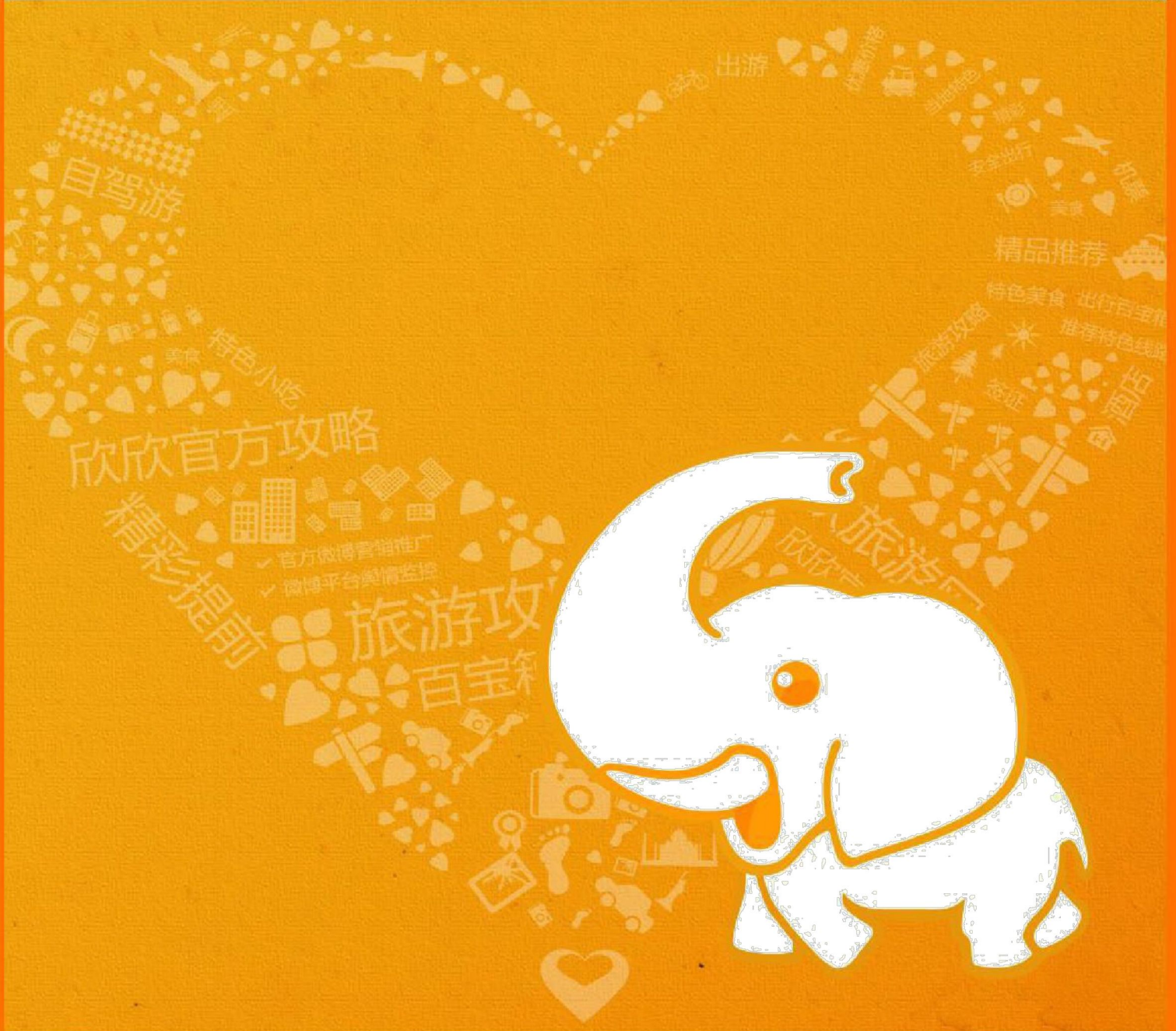


欣欣旅游官方攻略

<http://www.cncn.com/article/>

# 台州



## 精华抢先看



### 神仙居

神仙居为国家 5A 级景区，位于浙江台州仙居县城西约 20 公里的白塔镇南境。神仙居一山一水、一崖一洞、一石一峰都能自成一格，景观形态异乎寻常，峰奇、山奇、石奇、崖亦奇。



### 天台山

天台山位于位于中国浙江省天台县城北，是国际休闲旅游度假目的地，国家 5A 级旅游景区。



### 浙菜

浙菜起源于浙江省，是中国著名的八大菜系之一，由杭帮菜、甬帮菜、瓯江菜、婺州菜组成，菜式小巧精

致，菜品鲜美、脆软清爽。

## 提前早知道

适合人群：所有人

适合天数：3—4 天

花费预算：700—800 元

最佳旅游时间：4 月-10 月非常适宜旅游

## 本地人忠告

- 1、每年 6 月，仙居各杨梅观光基地满山红果，游客自采自摘，其乐无穷。在此期间，每年都会举办“人间仙居—杨梅节”活动。
- 2、海门老街旅游美食文化节——台湾美食和当地美食的荟萃，还有古玩现场拍卖以及舞狮表演等活动。

## 欣欣百宝箱



品质线路



优惠门票



特价酒店



打折机票

## 目录

P2 必做的事

P4 解读台州

P6 线路推荐

P7 到达台州

P8 景点介绍

P12 住宿

P14 美食

P16 购物

P17 娱乐

P18 旅游贴士

## 鸣谢

本攻略部分图片来源于网络，如果版权拥有者或者作者发现自己作品被使用，请及时向欣欣旅游网提出通知，欣欣旅游网将及时移除相关内容或者添加作者的版权信息。

在此，本攻略特别鸣谢网友 [谢昌淑](#)、[许伟](#)、[冯素娟](#)、[陈建新](#)、[孟庆洲](#)以及[中国台州网](#)的大力支持。

## 必做的事

### 1、神仙居：赏全世界规模最大火山流纹岩地貌

神仙居是一个 5A 级风景区，位于浙江省台州市仙居县，在这里你可以看到世界上规模最大的火山流纹岩地貌，有观音岩、如来像、迎客山神、将军岩、睡美人、十一泄飞瀑等 100 余个景点。

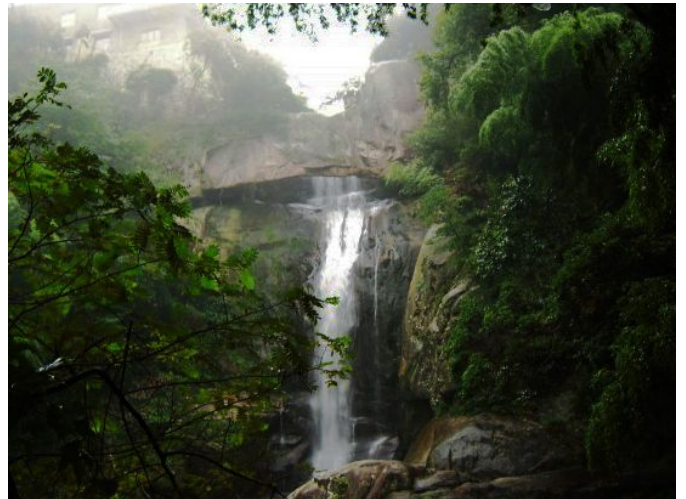


图片来源：欣欣旅游图片库

这些景点都很集中，因此不用担心消耗太多时间寻找，最佳观赏时间可以是春季和冬季。每年春季 3、4 月这里都会举办盛大的仙居油菜花节，除了油菜花还有当地的民俗歌舞欣赏，花田展销上各式各样的造型也是一大看点。而冬季，则有一条条冰瀑布。总之这里可以把古镇、梯田、山谷、森林看个够。

### 2、天台山：寻访佛宗道源、领略山水神秀

全国名为天台山的有多处，但以“佛宗道源，山水灵秀”著称的却非浙江天台山莫属，《徐霞客游记》篇首就是《游天台山日记》。天台山是佛教天台宗的发源地、道教南宗祖庭和活佛济公故里，是“中华十大名山”之一。天台山自古闻名，作为“佛宗道源”，天台山最著名的寺庙是建于隋代、重修于清雍正年间的国清寺，有殿宇 14 座、房屋 600 余间，大殿中有明代铸造的重 13 吨的铜铸释迦牟尼坐像。天台山的景点可概括为古、清、奇、幽四个字。赤城栖霞、双涧回澜、华顶秀色、琼台月夜等被称为天台八景。



图片来源：欣欣旅游图片库

此外不能不提的是广布千米高山的云锦杜鹃，树龄逾百，每年暮春，一树千葩，望之似锦若霞，乃天台山的一大植物奇观。

### 3、浙东十八潭：体验最强视觉冲击

浙东十八潭最主要的特色就是峡谷中间的十八个秀美的水潭，十八湾水十八个潭，潭潭碧绿澄澈，湾湾起伏跌宕，瀑布如雪，潭碧似玉！加上这里的山体非常险峻，有茂密的森林，雄奇的岩石，连同瀑布水景构成强烈视觉冲击力的山水景观！

浙东十八潭位于黄岩西部平田乡桐树坑村，沿着一片竹林往下走，一转角处有两股溪流潺潺而来，在不远处的岩石堆上汇聚着一潭清泉。顶头是似火的骄阳，眼前是明净的溪水，引得游人扑身戏水。

浙东十八潭一些景点的名字充满了浓郁的红色人文气息，因为这里曾经是红军战斗的地方。



图片来源：欣欣旅游图片库

#### 4、临海龙湾海滨：海滨浴场惬意度假

临海市龙湾海滨景区坐落在临海市风景秀丽的东部海岸线上，紧邻全国文保单位——桃渚军事古城，是台州市唯一的海滨浴场。景区占地约 15 平方公里，三面青山叠翠，300 多亩海滨浴场、52 万亩滩涂波光浩渺。是一处环境优美的生态景区。

#### 5、海门老街：亲历老街文化，品各色美食

海门老街现存建筑多为清末民初所建。此街南接中山东路，北至江滨路，原街全长 470 米，今留有 225 米长、宽约为 6 米至 8 米不等，南北走向，石板路面。南端为吊桥头，系繁华街口；北端有杨府庙，庙北原有牌楼，上书“海门关”三个大字。

这条浓缩了一个多世纪风风雨雨的海门老街，保留了不同时期的风格。据说，旧时老海门人来到上海谋生，致富后重回海门，按旧上海的模式，建起了具有欧式风格的建筑，加上街道生意兴隆，“小上海”由此得名。故老街南北风格不同，北面多为欧式建筑，南面先有明清建筑，后是民国时期的建筑，新中国后又加入了文革的色彩，使老街赋予了鲜明的时代特征。

#### 6、皤 (pó) 滩古镇：游古镇、赏花灯

皤滩古镇是个古老的江南小镇，保留了唐、宋、元、明、清、民国时遗留下来的民居，龙形古街、桐江书院值得一观。每年春季都会推出“游古镇、赏花灯”等活动，还有被称为“皤滩一绝”的针刺无骨花灯。古镇游客并不多，周末或是小长假跟家人到古镇好好赏玩一番吧。



图片来源：欣欣会员-谢昌淑

#### 7、天台国清寺：观汉传佛教鼻祖级寺庙

陈隋之际，智者大师（538-597 年）在天台山创立了中国汉传佛教第一宗——天台宗。唐贞元年间（公元 785—805 年），日本高僧最澄到天台山国清寺学习天台宗义理，回国后在京都比睿山创立了佛教天台宗。该宗教徒尊国清寺为祖庭，时时来华参谒，促进了中日文化交流。11 世纪，高丽僧人义天至国清寺求法，又将天台宗传入朝鲜半岛。



图片来源：欣欣旅游图片库

踏着铺满鹅卵石的霞客古道，瞻视隋皇杨广为报师恩而建的古塔，望着青苔、竹林、宝塔，感觉像在日本的寺庙。实际上古代日本建筑是仿照古代中国的建筑风格而建造的。

#### 8、游济公故居，感南宋气息

济公故居因岁月荡涤，历经沧桑，荒颓沦圯。2002 年天台县人民政府批准并斥资修复济公故居，2004 年 5 月竣工正式开放游览。重新修缮的济公故居向世人展现了一轴充满南宋时代气息，蕴含济公文化内涵，具有浙东地方建筑风格的仕宦人家宅第格局的画卷。

济公（1130 年—1209 年），原名李修缘，南宋高僧，台山永宁村人。他破帽破扇破鞋垢衲衣，貌似疯颠，初在杭州灵隐寺出家，后住净慈寺，不受戒律拘束，嗜好酒肉，举止似痴若狂，是一位学问渊博、行善积德的得道高僧，被列为禅宗第五十祖，杨岐派第六祖。

## 解读台州

台州历史悠久，5000年前就有先民在此生息繁衍。先秦时为瓯越地。秦代，属闽中郡。汉初，先后有东海王、东越王封立。汉武帝元封元年（公元前110），东越王除，民徙江淮间，改其地属会稽郡鄞县，置回浦乡。



图片来源：欣欣旅游图片库

台州市（台，音 tǎi），位于浙江省沿海中部，上海经济区的南翼。北邻宁波、绍兴，南连温州，是中国黄金海岸线上一个新兴的组合式港口城市。

台州名山古刹时掩时映，碧海蓝天云卷云舒，自有一派江南“海上仙子国”的明媚秀色。旅游以“佛、山、海、城、洞”五景最具特色，拥有国家重点风景名胜区天台山、长屿硐天和国家级历史文化名城临海。

台州市为中国长江三角经济圈城市之一。境内有甬台温铁路，浙东航空支线，沈海高速公路，上三高速公路，台金高速公路，融入浙江四小时交通圈。

### 中国江南长城节

位于台州临海市的千年古城墙被称为“江南长城”，在江南首屈一指。从2000年首届中国古城会暨江南长城节起至今，临海市每两年举办“中国古城会暨江南长城节”，展现中国古老文明的魅力。

### 仙居杨梅节

2002年，台州仙居县被国家命名为“中国杨梅之乡”。目前，全县已建成杨梅基地12万亩，产品畅销国内外。仙居民风淳朴，热情好客，每当杨梅成熟时节，总要邀请客人品尝或作馈赠礼品，久之形成传统。仙居杨梅果大核小，甜酸可口，每年由中共仙居县委、县政府主办的6月的“杨梅节”，吸引了中外游客和全国各地的水果商贩云集仙居。

### 台州市花：桂花



图片来源：中国台州网（已获授权）

台州市市花——桂花，又名木犀、丹桂、岩桂。桂花原产我国西南和中部，现广泛栽种于长江流域及以南地区，喜温暖湿润的气候，耐高温而不耐寒，为温带树种。

台州景点分布图



## 经典旅游线路

### 1、台州古镇休闲 2 日自驾游

#### Day 1. 台州 > 临海 > 台州 > 临海

早晨 7 点从上海出发，沿延安路高架上高速，从莘庄出市区，走沪杭高速进入甬台温高速，约行驶 5 小时到达浙江临海，在临海出口下高速。总里程 400 公里。根据导航指引，直接到达江南长城景区。当天可游览三处景观，即江南长城、龙兴寺、临海老街。三处景点比较集中。

夜宿临海。

#### Day 2. 临海 > 仙居

早晨后先去东湖公园，如果第一天有时间，也可以和江南长城一并游览。游完东湖公园，离开临海去仙居，先后游览神仙居和幡滩古镇，再回到仙居县城，宿仙居。临海-仙居（50 公里）-幡滩古镇（10 公里）。

### 2、天台山避暑礼佛清凉两日游

#### Day 1. 天台山 > 台州

##### 游览景点：

- ◆ 华顶国家森林公园
- ◆ 华顶寺
- ◆ 石梁飞瀑

第一天的行程从华顶景区开始吧，华顶森林公园和华顶寺是必去不可的景点，下午到石梁飞瀑感受一下炎炎夏日中的清凉，晚上就在景区附近的宾馆住下吧，体验一下山中的夜色和清凉。

#### Day 2. 天台山

##### 游览景点：

- ◆ 国清景区
- ◆ 国清景区
- ◆ 赤城山
- ◆ 琼台仙谷

第二天要去天台山的著名古刹国清寺，感受天台宗的佛教魅力。下午则去琼台仙谷，感受花岗岩地质地貌上浓浓的仙道文化。

### 3、天台山两日悠闲舒适游

#### Day 1. 天台山

##### 游览景点：

- ◆ 国清景区
- ◆ 赤城山
- ◆ 济公院
- ◆ 济公东院
- ◆ 济公故居



图片来源：欣欣会员[许伟](#)

两天的时间在这里相对宽裕，天台山最值得体验的风景都不会错过。第一天上午游国清寺，这个可是佛教天台宗的发祥地。下午去赤城山，走一遍活佛济公的故里，感觉自己萌萌哒！

#### Day 2. 天台山 > 台州 > 天台山

##### 游览景点：

- ◆ 华顶国家森林公园
- ◆ 华顶寺
- ◆ 石梁飞瀑
- ◆ 智者塔院
- ◆ 高明寺
- ◆ 万年寺

今天的行程主要是华顶景区和石梁景区，其中石梁飞瀑和华顶归云等可是不能错过的景致哦。各个景点之间有段距离，需搭乘小中巴。

## 到达台州

### 航空

台州的黄岩机场并不在黄岩区，而在距其 20 公里远的路桥区境内，机场目前有通往全国十多个城市的航班。

**机场交通：**从路桥客运中心乘 304 路公共汽车可直达机场。杭州、宁波、温州三个机场都在 1.5 小时车程之内。

从黄岩机场到雁荡山包车约需 150 元，也可以先打的到路桥汽车南站（15 元），再转乘往雁荡的中巴前往，仅 1 小时车程。路桥客运中心有开往临海古城、天台山的长途汽车流水发车，也仅 1-2 小时车程。

### 长途客运

台州公路交通非常发达。104 国道、甬台温高速公路及上（虞）三（门）高速公路纵贯全境，从杭州到台州只要 4 个小时，高速汽车票价 100 元左右。从温州到台州也仅需 2 个小时，票价 25 元左右。

台州市客运中心在路桥区，是整个台州地区的公路交通枢纽，跨省、跨地班车多在这里始发。椒江（海门）、黄岩也有长途汽车站，但跨地跨省的班车比路桥要少。杭州汽车东站每天 8：30、10：30、11：30、13：30、15：30、16：30 有高速汽车发往路桥，7：30、12：30 发往椒江，9：30、14：30 发往黄岩。

台州市客运中心（路桥客运站）问讯电话：0576-82439635，乘公交 304 可到。

台州市客运东站（椒江客运站）问讯电话：0576-88310923，乘公交 101 可到。

台州市客运西站（黄岩客运站）问讯电话：0576-84017068，乘

公交 205、210、212、215 可到。

### 船舶

海门港是浙江第三大港，位于台州市府所在地椒江区。浙中物资大多通过海门港转运。海门客运码头每天有发往石浦和大陈岛的班船，问讯电话：0576-88222129。海门七号码头与椒江北岸的前所镇有轮渡频繁来往。

### 铁路

甬台温铁路，自宁波至温州，是一条以电气化、全封闭、客运为主的国家级铁路，是国家《中长期铁路网规划》“八纵八横”中沿海通道和“四纵四横”快速客运网中的重要组成部分，北接杭甬铁路，南接温福铁路。建设技术标准为一二级双线电气化铁路，设计时速为 200 千米，预留时速可提升到 250-300 千米。投资约为 170 亿元。运量货运 1090 万吨，客车 46 对；远期运量 1450 万吨，客车 60 对。2005 年 10 月动工，于 2009 年 10 月 1 日正式通车。甬台温铁路从宁波与既有的北仑支线并行至宁波东站，从宁波东出站，经奉化、宁海、三门、临海、黄岩、路桥、温岭、乐清、永嘉、温州瓯海，台州站被铁道部定位一等车站。另有台（州）金（华）铁路列入国家铁路中长期规划。

### 市内交通

台州市区由椒江、黄岩、路桥三个相对独立的城区组成，三区相距 14-17 公里。公交车“1”开头的是椒江区线路；“2”开头的为黄岩区线路；“3”开头的为路桥区线路；901 路为台州市区环线，绕三城区一圈，全长 48 公里。

白塔镇是仙居景区的主要交通集散地，去各景区的交通中巴大多在此始发，这里也是到仙居各景区最近的城镇。各景区相距大都有 10 多公里，游客换景区宜搭乘中巴或包车。



## 景点介绍

### 1、神仙居

神仙居是世界上规模最大的火山流纹岩地貌典型，景观丰富而集中，奇峰环列，有观音岩、如来像、迎客山神、将军岩、睡美人、十一泄飞瀑等 100 余个景点。

游玩神仙居景区约需 3-4 小时，最适宜的季节是 6-8 月雨季期间。雨后的瀑布水流极大，颇为壮观。此外，寒冷的冬季也是不错的选择，漫山的瀑布结成厚厚的冰瀑，仿佛玉柱一般悬挂于山前，瑰丽壮观。

**景点评级：**5A

**景点地址：**浙江省台州市仙居白塔镇

**开放时间：**8:00—15:30

**门票价格：**125 元

**交通：**

仙居车站有直接到景区的中巴车，票价 6 元，车程 40 分钟。

杭州出发上沪杭公路，开大约 50 公里后，到上三高速，再到天台段下高速，往仙居方向开，大约 1 个半小时可到景区。

从仙居县包车约 80 元即可抵达景区。

### 2、长屿洞天

长屿洞天位于温岭长屿镇，长屿是有名的“石板之乡”，长屿洞天也和绍兴东湖一样，是一处采石遗迹。自南北朝以来，这个采集石板的地方已经开凿了 1314 个洞窟，最为壮观的观夕洞大到被称作“岩洞音乐厅”，如今每天都会上演几场不插电音乐会。

景区内游览以步行为主，自驾车可以开到各个小景点门口，比较方便。由于洞窟基本在山上，一些较大的洞窟深入地下，有比较长的台阶要爬。因此若是步行，可以考虑单买景点门票入内，量力而行游玩过后，若要继续前往八仙岩，要么自驾，要么雇一辆私人三轮

车，若步行大概要四五十分钟。八仙岩以八仙岩寺为中心，凌霄洞内用声光效果布置了神话场景、地域天堂之类；文圣洞可以看到孔子生平的一些展览。如果时间充裕，可以前往看看。

**景点评级：**4A

**景点地址：**浙江台州湾南隅温岭市东北

**开放时间：**7:30—17:00（夏季），8:00—16:30（冬季）。

**门票价格：**160 元

**交通：**温岭高铁站的汽车换乘站可搭乘到滨海方向的中巴，到长屿洞天路口下；温岭客运中心隔壁车场搭乘到新河或箬横的中巴，跟司机讲到长屿洞天即可，价格均在 5 元左右。



图片来源：欣欣会员冯素娟

### 3、景星岩

景星岩景区位于仙居县城城西 27 公里处，海拔 743 米，三面悬崖绝壁，总面积 27.3 平方公里，与神仙居景区相邻。鬼斧神工的奇峰峭壁，绮丽如画的翠竹秀林构成了这里的奇特景观，登上景星岩，只见山峦重叠，万仞壁立，横截天际，云蒸霞蔚，一种一览众山小的感觉油然而生，仿佛来到了人间仙境，怪不得好莱坞大片《功夫之王》曾在景星岩取景。



图片来源：欣欣旅游图片库

游客点评：这是一个老少皆宜的景点，整个景点爬山最多的地方就是检票口到电梯这段了，上了电梯以后就没啥压力了，一路平坦。景色非常好，值得推荐！下山选择南边景点的超级滑梯会又刺激又迅速还能过过儿时滑滑梯的瘾~

**景点评级：**4A

**景点地址：**浙江省台州仙居县景星岩景区

**开放时间：**7:00—17:00

**门票价格：**55 元

**交通——上海出发：**可以选择去公兴路 80 的长途汽车站。发车时间：14：30 左右。

**杭州出发：**在杭州东站乘坐“杭州——仙居”的快客，票价 75-85 元不等，车行 3.5 小时。

**南京出发：**南京长途汽车东站搭乘大巴到天台。

**仙居境内：**仙居汽车站有至各景点的旅游车可乘坐。

### 4、琼台仙谷

琼台仙谷位于天台县西北 8 公里处，是天台诸多景区中以花岗岩地貌著称的一处山谷。这里有清秀的湖水溪流和峻峭青翠的山岭，是天台百景中尤其值得一看的一个。



图片来源：欣欣旅游图片库

**景点地址：**浙江省天台县桐柏岭脚

**开放时间：**7：00——16：00

**门票价格：**65 元

**外部交通：**

天台县城乘 2 路、3 路至公安局站，转乘 8 路至终点站即是景区下入口。

**景区内交通：**

景区内交通车往返上下两个入口，5 元左右，1-2 小时一班。运营时间大致为：上入口：10:00-16:00；下入口 11:30-15:30。

路线：琼台村-桐柏宫-叶家井-岭脚村-桐柏局

## 5、江南古长城

江南古长城原本是台州府城的城墙，位于临海城区。它一半沿着灵江，一半在山上，既用于军事防御，又可防洪。山上有城隍庙、戚继光纪念馆和普贤寺等景点，炮台等摆设都新亮抢眼。

临海古城墙有着悠久的历史。自晋代开创以来，已有 1600 余年，迭经唐、宋、元、明、清诸朝不断修筑增扩，其主体部分一直保存到今天。北固山一段，建于危崖之巅，飞舞盘旋，敌台林立，雉堞连云，城楼高峙，与北京八达岭相较，可称双绝，称之为“江南八达岭”，并不过誉。

**景点评级：**4A

**景点地址：**浙江省台州临海市石村路 6 号

**开放时间：**7:30-17:00

**门票价格：**65 元

**交通：**坐车到临海客运中心后，在出口处的右边坐 209 路公交车可以直达江南长城。



图片来源：欣欣会员陈建新

## 6、天台山

天台山国家重点风景名胜区的核心景区之一，景区距天台县城 2 公里。岩奇、峰异、水秀、谷幽，诠释着天湖之自然奇趣。一条幽谷，奇岩耸峙，三湖层叠，瀑布成群，青山倒映，苍翠如染，天台山山水精华尽集于此。

“碧湖幽潭、飞瀑流泉”是天湖之水最好的写照。上天湖之浩瀚、开阔，中天湖之别致清澈，下天湖之玲珑、妩媚，使三湖各具风姿，耐人寻味；而贯穿三湖之间的“一衣带水”，分别形成富有动感与旋律的多重瀑布；天湖景区自上而下，或湖、或瀑、或潭、或泉，奏响了天湖别致、细腻、妩媚和充满动感的水之乐章，真有“又疑瑶台境，飞行青云端”之意境。



图片来源：欣欣会员孟庆洲

**景点评级：**5A

**景点地址：**浙江省台州市天台县

**开放时间：**8:00-16:00

**门票价格：**琼台仙谷：55 元；石梁飞瀑：50 元；华顶国家森林公园 40 元；赤城山：15 元；国清寺：10 元；石梁飞瀑+赤城山+国清寺联票 70 元/人。

**交通-自驾车：**上海—沪杭甬高速公路—上三高速公路—甬台温高速公路—台州北出口下

## 7、石塘古镇

石塘镇——素有“画中镇”之称的千年阳光镇，碧海怀抱，风光秀丽，山、海、石相映成趣。石塘镇景观以融合天工之巧和人工之妙的特色闻名遐迩，又被誉为“东方巴黎圣母院”。

石塘曙光园船模系列展出了老船模匠精心制作的曾流传于五省一市近百年间的近 100 种船模，这些船模按一定比例照原样缩微制作，工艺细致，形象逼真。欣赏渔港夕照，共沐海风滋润；古老的渔村民居和纯朴的渔村风俗，又奏响一曲曲东海遗韵。

**景点地址：**浙江台州温岭市石塘曙光园

**开放时间：**07:30-17:00（夏季）；08:00-16:30（冬季）。

**门票价格：**游古镇无需门票。石塘曙光园景区门票 35 元。

**自驾车：**上甬台温高速，再过大溪至松门一级公路，往温岭方向开就可到达石塘曙光园。

**公共交通：**杭州城站或东站坐去温岭的火车，下车换乘去温岭的车，到温岭后坐公交即可到石塘曙光园。

## 8、皤滩古镇

皤滩古镇位于仙居县城西面约 25 公里处，是连通东南沿海和浙西内陆的水陆交汇地。旧时这里是永安溪沿岸颇为风光的商埠，每逢三六九，周边的人们都会来到皤滩赶集，这个传统依然保持到今天。同样保存下来的，还有沿街的商铺、老宅子，以及千年绝活针刺无骨花灯。古镇不大，边走边赏景拍照大概只用一两个小时。

**景点地址：**浙江省仙居乡皤滩乡皤滩古镇景区

**开放时间：**08:00—16:10

**门票价格：**50 元

**交通：**皤滩古镇距离仙居县城 29 公里，可以在县城搭乘至横溪的班车在皤滩镇下车即可。

## 9、大鹿岛

玉环大鹿岛东南两侧的海岸，由于长年受海浪的侵蚀，海蚀陡崖，海蚀洞穴到处可见，形成了千佛龕、海狮观涛等七十多处景点。岛上冬暖夏凉，鸟语花香，是休闲、度假、观光、避暑的好地方。



图片来源：欣欣旅游图片库

**景点评级：**4A

**景点地址：**浙江省台州市玉环县

**开放时间：**07:30—17:30

**门票价格：**60 元

**交通——到达大鹿岛景区：**

- 1、玉环楚门车站下车，然后乘坐楚门至栈台码头的班车到栈台码头，再乘船上岛。
- 2、玉环城关到大鹿岛：公交先到坎门，然后坐 2 路公交车到终点站应东码头油库，应东码头乘船前往大鹿岛。

**上岛路线（船费自理）**

**栈台码头-大鹿岛客运码头（约 20 元）**

航行时间：20 分钟

上岛开航时间：9:00、11:30、15:20

离岛开航时间：8:30、15:00

**应东码头-大鹿岛客运码头（约 32 元）**

航行时间：35 分钟

上岛开航时间：10:00、16:10

离岛开航时间：9:00、16:00

推荐从栈台码头上岛，因为栈台到大鹿岛每天都有来回客船。

## 住宿

随着有车族数量的增多，台州已成为浙东自驾游热门目的地之一。不少游客利用周末时间，驾驶爱车从上海、杭州、宁波等周边临近城市出发，去仙居、蛇蟠岛等地来个愉快2日休闲度假。

台州拥有位于长三角经济带的资源优势，其城区住宿条件可谓一流。仙居、三门、玉环、天台四大县城的旅游业也相当发达，住宿环境良好。

### 台州市区住宿：

#### 台州南苑商务酒店



地址：路桥区东路桥大道555号(东环大道与东路桥大道相交处 近台州国际塑料城)

简介：台州南苑商务酒店是一家高档商务酒店。酒店地处路桥区商贸中心，位于泰隆街（104国道）与路桥大道相交处，酒店紧靠台州国际塑料城。北邻椒江、南接温岭，酒店地理位置优越，交通十分便利。

台州南苑商务酒店装修时尚高雅，环境舒适。服务配套与娱乐设施一应俱全。

欣欣价：268元起 >>立即预订

顾客点评1：环境不错，早餐内容丰富，小点心很多

顾客点评2：复式。有客人方便，灯有的不亮。。总体不错。感觉很大

顾客点评3：商务出差一直住，房间大，复式结构。大金空调效果好。床舒服。早餐有待改进。

顾客点评4：帮人定的，还算满意吧...

[更多>>](#)

#### 台州和平国际饭店



地址：路桥区腾达路99号(月河北街与腾达路交汇口)

简介：台州和平国际饭店位于台州市路桥区腾达路99号，地处台州市区，月河北街与腾达路交汇口，紧邻曙光医院，位置优越，出行便利。酒店拥有客房144套，房间舒适温馨，全部客房支持免费宽带上网，方便客人使用网络处理事宜。酒店24小时热水、有线电视、空调、独立卫生间等配套设施完善，方便快捷。

欣欣价：289元起 >>立即预订

顾客点评1：还不错，环境也很好。

顾客点评2：整体环境还不错~~~

顾客点评3：性价比高，下次再光临。

顾客点评4：隔音效果不太好，周边吃饭

地方少，其它的都还行...[更多>>](#)

## 台州县城住宿：

### 锦江之星(天台新城客运中心店)



地址：台州市天台县始丰新城溪林春天一期 110 号(天元广场商业街铁塔对面)

简介：锦江之星天台始丰新城店座落于历史悠久、文化积淀深厚、自然风景景观丰富的天台县新城区溪林路 110 号，紧邻上三高速路口、天台客运中心和新城商业区，交通便利、闹中取静、空气宜人。

欣欣价：161 元起 [>>立即预订](#)

顾客点评 1：酒店还不错，蛮方便的！早餐也不错，就是网络不是很快！

顾客点评 2：酒店位置极佳，离汽车站很近，酒店设施较新，服务员比较热情也很专业，下次还会来

顾客点评 3：是不错的酒店。在溪林春天一期小区，门口有较多停车位，适合自驾游，步行的话交通不是太方便...

[更多>>](#)

### 温岭东方罗马商务宾馆



地址：台州温岭市中华路 489-493 号(曙光大酒店对面)

简介：东方罗马商务宾馆位于温岭太平街道中华路繁华地段，地理位置优越，交通便利，周边设施齐全,宾馆房间整洁舒适，设有独立卫浴,24 小时热水,空调,电视,免费 wifi 等，价格实惠。

欣欣价：158 元起 [>>立即预订](#)

顾客点评 1：总体来说各个方面比较顺利

顾客点评 2：便宜的酒店，适合差旅人士

顾客点评 3：酒店不大，临街有点吵。水龙头用起来太不方便。周围吃饭的地方不是太多，没有早餐，好在楼下有个包子铺... [更多>>](#)

[更多>>](#)

### 温岭大溪青年阳光酒店(莱雅店)



地址：大溪镇大石西路 28-2 号(甬台温高速公路大溪出入口北侧) 距离温岭火车站约 10.8 公里； - 距离台州路桥机场约 23 公里。

简介：温岭大溪青年阳光酒店(莱雅店)是青年之星旅业下属连锁酒店，酒店设计新颖时尚，各种房型风格独特，开创了台州市商务宾馆时尚个性风潮。

欣欣价：208 元起 [>>立即预订](#)

顾客点评 1：性价比高，住的也很舒适。

顾客点评 2：酒店设施齐全，服务态度较好，热水来的快，下次继续来住。

顾客点评 3：中央空调声音太大...洗澡水不太温...服务态度还是蛮好的，早餐一般... [更多>>](#)

[更多>>](#)

## 美食

浙菜是中国汉族八大菜系之一，其地山清水秀，物产丰富佳肴美。浙江省位于我国东海之滨，北部水道成网，素有“鱼米之乡”之称。台州位于浙江省中部沿海，有着丰富的水产资源，佳肴自美，特色独具，有口皆碑。

### 特色海鲜

#### 清炖跳跳鱼

清炖跳鱼是浙江台州玉环传统的汉族名菜。香醇味厚，跳鱼肉嫩鲜，有滋润养颜之功效。

跳跳鱼肉质细嫩鲜美，营养丰富，含有丰富蛋白质，以及碳水化合物、钙、磷、铁、烟酸和维生素 B1、B2 等，其营养成分胜过很多名贵海产，对手术后的病人及产后妇女更是有滋补功效。

#### 台州三门青蟹

三门青蟹，学名为锯缘青蟹，俗称蝤蛴，产自浙江中部沿海的三门湾畔。适温范围 7~37℃，盐度 2.6~55‰，肉食性营穴居，昼伏夜出。

#### 台州三门蛭子

三门蛭子体大肉厚，味道鲜美，素负盛名。沿海各地分布广泛。现在全县养蛭 46249 亩，年产 16388 吨，远销台州、宁波、绍兴、杭州、上海等地。

#### 天台香鱼

天台香鱼主要产于苍山东麓的泳溪之中，离东海仅四十余里。天台香鱼体侧扁，长约 20 厘米，色青黄，鳃盖后方具一卵形橙色斑纹。

#### 蒜香海蜈蚣



图片来源：中国台州网（已获授权）

“蒜香海蜈蚣”是玉环一道比较有特色的小吃。海蜈蚣是玉环特有的海洋产品，盛产于寒冷的季节，生于海滩沙石下 30 公分至 50 公分的泥土里，外形与蜈蚣非常相似，但是没有毒，以背黑色为极佳品。这个水产品蛋白质丰富，对脾肾很有帮助。至于蒜香海蜈蚣是怎么做成的？顾名思义就是青蒜和海蜈蚣一起爆炒。

#### 豆面炒沙蚕

沙蚕是海滩上的一种软体动物，白色，平时摊在滩涂泥上，像一朵花一般。豆面就是用薯粉做的面条，青绿色半透明的粉干状。做法很简单，拿沙蚕洗干净了和豆面炒到一起，炒的好的，沙蚕肚子里风味浓郁的膏汁均匀裹在豆面之上，让人远远闻到就流涎三尺。

## 特色菜

### 仙居八大碗

仙居八大碗是仙居民间招待宾客的正统菜谱，历史悠久，选料地道，制作讲究，排列严谨，适用广泛，文化渊源深远，是仙居汉族传统饮食文化的经典。

传说古时八仙过海大战龙王之后，在回神仙居的路上，只见邻村幡滩鼓乐喧天、张灯结彩，遂降祥云去凑热闹，原来是村中首富吴员外嫁女，八仙当时兴起，一人做了一道好菜（即采荷莲子、湘子海参、钟离翻碗肉、国舅泡鲞、洞宾大鱼、铁拐敲肉、仙姑肉皮泡、国老豆腐）以示庆贺。不久，仙居百姓都把吃饭用的四方桌改称为八仙桌，婚宴上都用上八仙的八样拿手菜，并尊称为八大碗。

### 清汤望潮

“望潮”又名“长蛸”，属于章鱼科，是一种小型章鱼。望潮味鲜性温，入心、肾、脾、肺四经，有补肾益精养血润燥之功，含有丰富的蛋白质、脂肪、碳水化合物、维生素 A、钾、钠、镁、硒、锌等物质。

清汤望潮是一道汤菜菜肴，汤浓而清香，朴素而淡雅，经过熬制而成。

清汤望潮是台州玉环县本地特色小吃，清爽不油腻，老少都很喜欢。功效有清肺等好处，值得一吃，不同的玉环酒家几乎都有这道菜。

### 碧绿剪豆夹

碧绿剪豆夹主要原料：剪豆 配料：红萝卜、蒜末、草菇、蘑菇菜  
肴典故：剪豆乃玉环特产。剪豆夹特性：含丰富铁质，能增补人体所需铁质，同时含有蛋白质、钙，对小儿缺钙、不开胃等有很好的功效。菜肴特点：色泽艳丽，爽口清舌，解渴润喉，属特色蔬菜。

## 特色点心

### 蛋清羊尾

蛋清羊尾是上《中国菜谱》的地道临海名点，因其取材“蛋清”，形状似“羊尾”而得名。起源于我国浙南的古台州府临海，后由于满族入华而由厨师携带前往北方才成为清朝宫廷御宴上的风味食品之一。

蛋清羊尾又名雪绵豆沙，是临海特色名点。以菜油、鸡蛋清、猪油、豆沙和少许麦粉为原料。

### 麦油脂

麦油脂又称食饼筒，饺饼筒，五虎擒羊，锡饼、麦筒煎、麦塌锅、麦摊饅，麦焦。是浙江台州，温州地区一种用麦粉做的汉族传统小吃，属于浙菜系传统节日食品，通常在春节，端午节食用。

### 番粉圆

番粉圆是浙江台州一带比较出名的早点，也算是点心的一种，有点类似广东的早点粉果，都是晶莹剔透的外表。番粉圆的皮是由番薯磨粉混合生粉制成，内陷一般包括浙江一带产的盆菜、冬笋、豆腐干、香菇、肉丝、葱芹、虾米、鳗鲞等，口感一流，入口 Q 滑，营养丰富，回味悠长。

### 姜汁核桃蛋

姜汁核桃蛋既是喷香可口的美味小吃，又具有食疗价值的滋补佳品。这道甜品是浙江临海传统的汉族名点，在以前是当地产妇必吃的东西，有的人还会在里面加黄酒，月子期常吃有补血补气活血的作用。但在现在不但月子期，女生们平常也可以吃的，有暖宫补血的功效。它还具有散寒、止呕、祛痰、健脾等诸多功效。



## 购物

台州是全国最大的工艺礼品生产和出口产品基地，生产竹木、白银、布制、塑料、玻璃、陶瓷、彩石等 1000 多个品种的工艺品，其中木制工艺品出口居全国首位。黄岩被授予“中国工艺之都”，仙居被授予“中国工艺礼品之都”。黄岩的绣衣、小南门纸扇、翻簧竹雕、昌席，临海张家渡菜刀、康谷草帽，温岭的草编等都是旅游购物的首选。还有奇特的“石中有石”的响铃岩，新奇有趣又具有收藏价值。

此外，台州自古以来就是祖国东南沿海的一片富庶的土地，物产丰富，是我国最大的果品基地之一。其中，黄岩蜜桔、临海杨梅、玉环柚等久负盛名。另有楚门文旦、松门白鲞、温岭灰鹅、仙居鸡等。

## 购物地点

**中国日用品商城：**位于台州市路桥区。是国内特大型日用品贸易中心之一，同时也是游客购物的称心场所。这里容纳 10 万人同时进场交易。交易商品分服装、棉布、日用百货、床上用品、塑料制品、家具、装饰材料、家用电器等 10 大类，近 2 万个花色品种。

**东海商场：**位于温岭市中心城区东南方向石桥头镇内的 76 省道林石线公路旁边，离市中心约 9 公里，是一家集各种旅游商品为一体的综合性商城。由于该商城地理位置优越，又是中国大陆千年曙光首照点 - 石塘的必经之路，交通方便。目前，该商城已成为外地到温岭出差及旅游者的理想休闲购物场所。

## 台州特产

### 临海剪纸

临海剪纸是浙江省传统的汉族民间艺术之一。相传宋末元初，来自天津一张姓男传入临海永丰镇。至清代，张家剪纸有了较大发展，内容多为吉祥图案等，题材包括花鸟鱼虫、人物、动物和吉祥团花等图案剪纸作品。

### 仙居碧绿

仙居碧绿又称仙居碧青，是浙江省仙居县于 20 世纪 70 年代创制的名茶。仙居碧绿的原产地和主产区是距县城 65 公里的国营仙居苗辽林场。

仙居碧绿品质特征：芽叶多毫，浓绿柔嫩，是制作高档名优茶的理想原料。早春采制的仙居碧绿名茶，外形色泽翠绿，条索细秀，香气嫩香持久，滋味鲜醇爽口，深得消费者青睐。

### 仙居针刺无骨花灯

仙居针刺无骨花灯，当地民间称为“唐灯”。其工艺源自唐代，整个花灯不用一根骨架，只以大小不等、形状各异的纸张黏贴接合，再盖上全用绣花针刺出各种花纹图案的纸片，经 13 道精细工序制作而成。2006 年被列入国务院第一批中国非物质文化遗产保护名录。

## 娱乐

到台州旅游，最重要的不是灯红酒绿，而是享受恬淡的慢生活，譬如去市民广场悠然散步，抑或是到金海岸剧院看一场精彩绝伦的演出。

### 市民广场

台州市市民广场位于台州市中心生态绿轴的东北端，背靠苍翠的白云山，正面与乌龟山遥遥相望，总占地 22.84 公顷，是新台州的一个形象工程，由水景公园、集会广场、文化广场三部分组成。



图片来源：欣欣旅游图片库

文化广场主体为平整开阔的三角形草坪和三角状大面积浅水，中轴线和两侧是林荫道，是市民们休闲活动的重要场所。现在的台州市市民广场是一个融“山色、水色、天色”为一体、质朴中蕴含无尽风采的好去处。

#### 周边景点：

- ◆ 名人蜡像馆
- ◆ 台州海洋世界
- ◆ 吴子熊玻璃艺术馆

**交通：**台州市市民广场位于台州市椒江区爱华路，乘坐 912 路公交车即到。

### 金海岸剧院

台州金海岸剧院座落于环境优美、艺术氛围浓厚的台州市市民广场群艺馆内。自从这艘演艺航母登陆台州后，这一娱乐品牌带来的全新演艺模式，改变了台州人一贯的文化消费理念，给台州人带来了一个雅俗共赏的休闲娱乐场所。

**地址：**台州市椒江开发区广场中路 58 号（群众艺术馆）

### 名人蜡像馆

名人蜡像馆位于台州市椒江经济开发区海洋广场。场馆占地 2000 多平米，集合文化娱乐、人文历史、科技互动、趣味娱乐、综合展览厅于一体，为游客展现近 100 位超写实名人；栩栩如生的蜡像涉及影视明星、政治伟人、历史名人、国际巨星、商界领袖、体坛明星、神话人物，充分让我们和偶像一起互动表演，零距离接触。

**地址：**台州经济开发区海洋广场名人蜡像馆

### 吴子熊玻璃艺术馆



图片来源：欣欣旅游图片库

吴子熊玻璃艺术馆位于台州市市民广场西侧，建筑面积达 7000 多平方米。它是中国著名工艺美术大师吴子熊亲手创办的，独特之处在于以砂轮作笔，在玻璃上作画。艺术馆融现代文明与古老传统于一身，集东方文化与欧美文化于一体。

**地址：**台州市椒江区中心大道 398 号

## 旅游贴士

### 最佳旅游时间

台州属亚热带季风气候,雨量适中,温和宜人,年平均气温 16.8℃,降雨量 1320mm,到台州旅游最佳旅游时间 4-10 月。天台山又是浙东南地区著名的夏季避暑胜地,7-8 月去台州旅游既能欣赏美丽的风光,又能躲避炎炎烈日。

台州的冬季较长,但不甚寒冷,即使在最冷的 1 月份,平均气温仍达摄氏 3.6 度,平均最高气温可达摄氏 8.1 度。台州的夏季,气温甚高,7 月份平均气温为摄氏 28.7 度,平均最高气温可达摄氏 33.4 度,台州 5 月上旬,6 月下旬至 7 月初,适逢梅雨季节,降雨较多;9 月上中旬,因台风影响,多降雨;其余日子,少雨多晴。

### 出行贴士

- ◆ 冬季去台州,如果运气好,游客有机会在大雷山感受冰雪世界的壮观与绮丽。海拔 1229.4 米的大雷山是浙东南第二高峰,位于台州市中西部,为天台、临海、仙居三市(县)界山。
- ◆ 台州黄岩大寺基滑雪场已经对外开放,喜爱滑雪的朋友还可以前往台州附近的安吉和临安的滑雪场度假。
- ◆ 括苍山也是台州一大著名景点,喜爱登山看日出的朋友一定不要错过。
- ◆ 市民广场是本地人散步、乘凉的地方,夏天去台州,不妨去市民广场走走。
- ◆ 海门老街也是本地人较多,还有不少外籍游客在此游历,想练习英文口语的朋友不妨去一趟海门老街,说不定还能赶上美食节。
- ◆ 台州比较适合自驾游,除台州市外,两个县级市临海、温岭,四个县城天台、三门、仙居和玉环都是旅游胜地。
- ◆ 台州不仅旅游资源丰富,文化底蕴也十分深厚,漫步古镇、古街,领略传统文化也是赴台州旅游不可或缺的一部分。

### 美食小建议

来到台州这一美丽的海滨城市旅游,品尝各色海鲜自然是必不可少的美事。由于海鲜营养十分丰富,所以不宜过量食用,尤其是小朋友们。此外,对海鲜过敏的朋友请一定要抵挡住诱惑呢!然而,体质对海鲜不过敏的朋友也需要注意以下几点:

- 1、吃海鲜时不要喝啤酒。啤酒和海鲜是相冲的,很多人都是只吃海鲜没事,但是只要一喝啤酒,立马脸上、身上就会长出很多的红疙瘩,这就是过敏的现象。
- 2、吃海鲜时最好不要喝冷饮。其实这和不喝啤酒是相类似的,都是不能刺激身体内的过敏因子,这样就不会引发过敏的现象。
- 3、吃海鲜时不要吃水果。这是因为海鲜中含有丰富的蛋白质和钙,而水果中的果酸与这些同食会造成腹泻、呕吐的现象。

### 台州旅游相关部门电话

#### 台州市旅游局

地址:台州天和路 95 号天和大厦 12 - 13 层

电话:(0576)88686766

#### 天台山旅游景区

地址:浙江省台州市天台县

景区电话(区号 0576):

国清管理站电话:83958197

石梁管理站电话:83091169

游客中心电话:83958610

咨询电话:83958610

急救电话:83901313

投诉电话:83901327

## 攻略制作者

本攻略由[欣欣旅游网](#)打造，并将定期更新，最新版本请关注[欣欣旅游网台州旅游攻略](#)。如有批评建议，请至[我有建议留言](#)。

## 周边攻略推荐



查看更多旅游攻略信息请至[欣欣旅游网旅游攻略](#)。