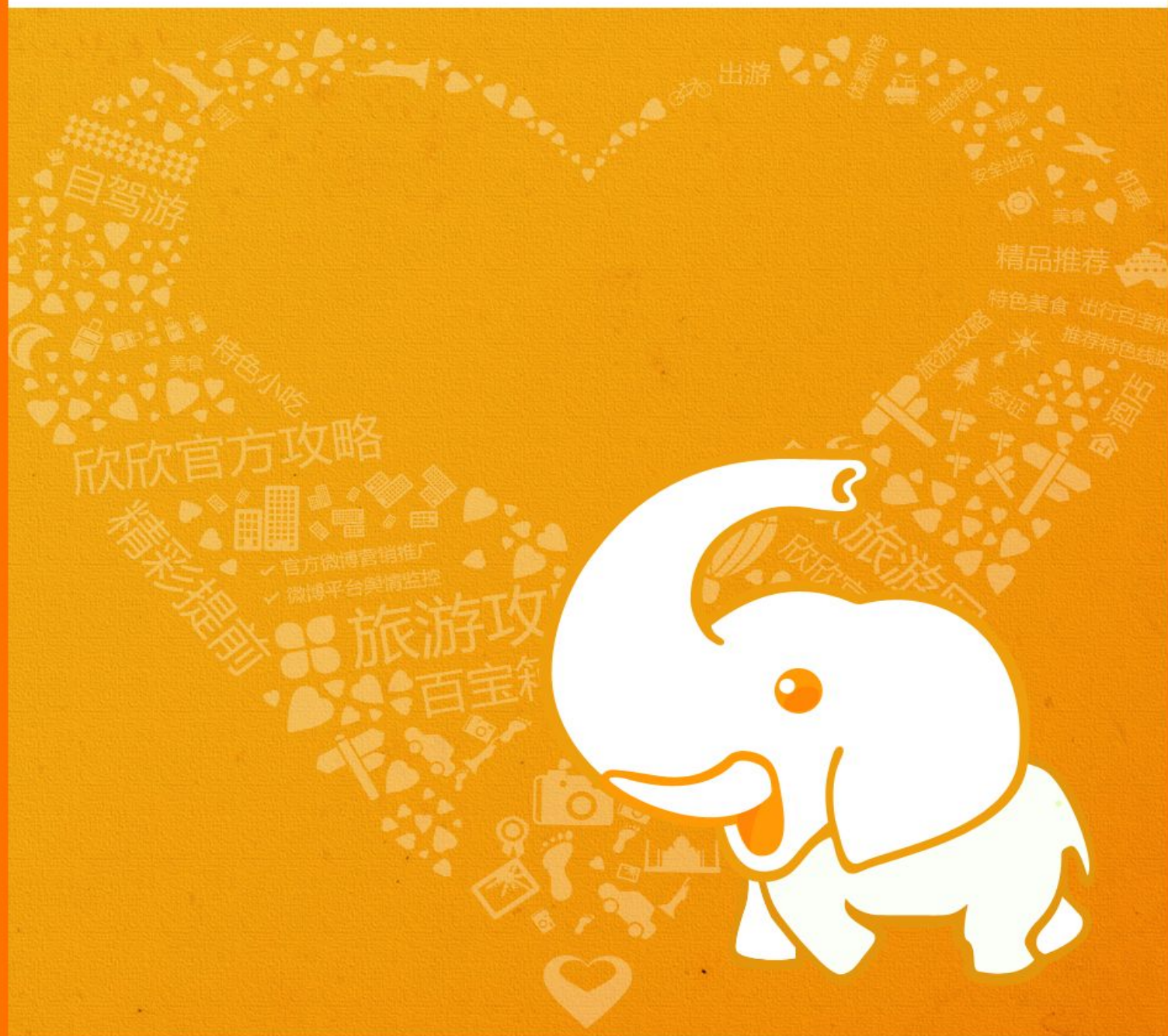


# 峨眉山



## 精华抢鲜看



### 金顶

不到金顶等于没有到峨眉山，所以金顶是必去的。这里有十方普贤圣像、全国最大的金殿，还有峨眉山四大奇观：云海、日出、佛光、圣灯。



### 峨眉山灵猴

峨眉山灵猴是峨眉山最好的代言人，它们是峨眉山山水画卷中的精灵，是峨眉山宗教文化里的点缀。因有峨眉灵猴，故而峨眉山比其他名山更为特别。



### 峨眉山温泉

中国温泉在四川，四川温泉看峨眉。这里有中国最大的温泉主题公园峨眉山温泉欢乐谷。浸泡在温泉中，和朋友聊天，看漫天雪花飞舞，很是惬意。

## 提前早知道

适合人群：所有人

适合天数：3天

花费预算：500元

最佳旅游时间：四季皆宜。如果要看珙桐和满山杜鹃开花，最好是五月上旬。七八月水最好，但这正是旅游高峰期。

## 本地人忠告

为了省钱，有些东西要在山下买好，比如方便面，零食等干粮，不要怕难背，因为越往上走东西越贵，到了顶一碗泡面就要10元了，实在要在山上买的话最好说两句峨眉话讲讲价，告诉他你是学生，他知道你是本地人就不会敲你了。

## 欣欣百宝箱



品质线路



优惠门票



特价酒店



打折机票

## 目录

P2 必做的事

P4 解读峨眉山

P5 线路推荐

P9 到达峨眉山

P12 景点介绍

P15 住宿

P18 美食

P20 购物

P21 娱乐

P22 旅游贴士

### 鸣谢：

本攻略部分图片来源于网络，如果版权拥有者或者作者发现自己作品被使用，请及时向欣欣旅游网提出通知，欣欣旅游网将及时移除相关内容或者添加作者的版权信息。

在此，本攻略特别鸣谢网友：[san\\_cheng\\_zi](#)、[树熊](#)、[松青](#)、[心随路行](#)、[sctfyou](#)



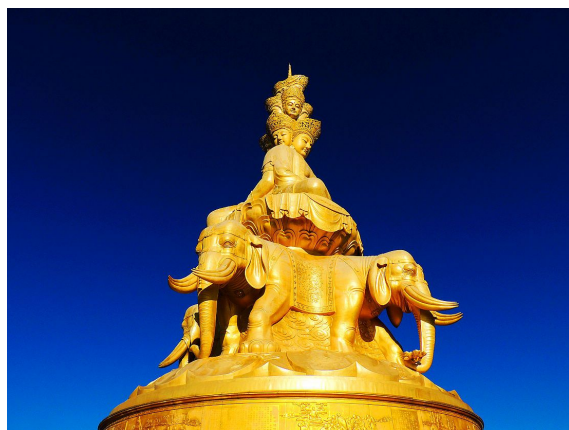
## 峨眉山必做的事

### 1、访金顶——看五大奇观

金顶是峨眉山的象征，不到金顶等于没有到峨眉山，到金顶不拜金佛是一生的遗憾。在许多人看来，到峨眉山如果不上金顶，等于白来一趟峨眉山。所以徒步也好、坐车也罢，金顶是必去的。

#### 奇观一——金佛：

金顶上高 48 米（代表阿弥陀佛的 48 个愿望）的十方普贤圣像，是世界上最高的金佛，也是峨眉金顶的中心。普贤的十个头像分为三层，神态各异，代表了世人的十种心态。大象背上第一层为普贤菩萨的四头像和两面身；第二层为普贤菩萨四头像；最高层为前后普贤菩萨头像。



图片来源：欣欣会员—[san\\_cheng\\_zi](#)

#### 奇观二——佛光：

峨眉佛光，又称峨眉宝光，峨眉山金顶的摄身岩是欣赏佛光的好地方，但也不是人人都能有幸看到佛光，夏天、初冬佛光出现次数最为集中，这么听上去，在峨眉山看佛光还真是件靠运气、拼人品的事。

佛光观看时间，上午 9:00-10:00，下午 3:00-4:00。

#### 奇观三——日出：

金顶是看峨眉山日出的最佳地点。看日出需要提前一晚住在金顶，第二天起大早看日出。随着季节变化，日出时间也不一样。

日出观看时间：夏季一般为 6 点，冬季 7 点。

#### 奇观四——云海：

峨眉云海也是最不可错过的景观，雾气皑皑、虚无缥缈的一片白色海洋中，几座山峰像小岛一样漂浮云中，如果运气好，还能看到远方的贡嘎雪山，绝对壮观。

云海观看时间：早上 9:00—10:00，下午 3:00—4:00



图片来源：欣欣会员—[san\\_cheng\\_zi](#)

### 2、上山-健行登山、徒步赏绿

峨眉的绿，是种润眼、悦心，却无法用言语表达的色彩。这种绿，从初抵峨眉山的瞬间，就能一直沁到你骨子里。步行登山前往峨眉山的各个寺庙，踩着长满青苔被雨水、露水润湿的步行道，呼吸着山里混杂着草香的空气，听着背夫热情的招呼，就这样一步步最终登临金顶，听上去真是“痛并快乐”的过程。但只有这样的过程，不仅可以放松身心、清心润肺、沿途还能饱览清幽的峨眉胜景、观灵猴，赏花草。那些峨眉山人少清幽的隐秘景点、清幽佛殿，是对健行登山者的馈赠，不亲身经历，更加不能体会乐在其中的感觉。

### 3、寺庙归隐—祈福、养身修心

峨眉山贵为中国四大佛教名山之一，有一千多年历史，是普贤菩萨道场，而普贤菩萨是吉祥和力量的象征。所以来峨眉山，无论是否愿意，进入寺庙、亲临金顶拜佛、祈福是不能省去的环节。



由欣欣旅游网网友@sctfyou 提供

置身万年寺，袅袅的梵音敲响耳鼓。镇寺之宝就是铸于宋代的普贤菩萨骑六牙白象铜像，铜像前跪满了前来朝拜的信男善女，他们点燃着香，虔诚的把心事说给菩萨。古往今来多少人在这里跪拜、祈祷和诉说。我不知铜像是否真地能听懂这些虔诚的善男信女们所说话，但从祈祷的人们脸上却能看到他们得到一种解脱和满足，他们相信菩萨能带给他们幸福宁静。我想这也许就是一种信仰，有了信仰就有了期盼，有了期盼也就有了等待……。

### 4、寻峨眉山精灵—“绿林”霸气的灵猴

首先进入眼球的是一只只肥胖的猴子，听说峨眉山猴子也象人一样，已经在有计划地减肥。难道猴子也享受了改革开放的成果？呵呵，不知该怎么去理解？峨眉山共有 1000 多只猴子，其中被称为峨眉山灵猴的居多。它们见人不惊，与人相亲，常常拖儿带女围着游人索食、贴着游人合影，成了峨眉山旅游线上的一道“活风景”。

### 5、赏花—徜徉杜鹃花海

峨眉山佛家称杜鹃花为“杪椌”。每年五月前后，30 个品种的杜鹃，在峨眉山如茶盛放，从山脚到雷洞坪高山地带，几乎都能看到大片杜鹃。峨眉山的杜鹃不以朵为单位，繁茂时节常成片盛开；不是花盆中那样矮小的一株，而是一树一树的开花，花的色彩也是黄、紫、白、蓝、粉红，可谓丰富多彩。唐代诗人白居易赏过峨眉

山杜鹃，留下了“杜鹃花落杜鹃啼”的名句。

峨眉山在哪能看到杜鹃花：

- 1.五月前后，杜鹃花开最繁盛的季节，从报国寺步行前往 3099 米的万佛顶，一路几乎都能看到杜鹃花；
- 2.杪椌坪与毗邻的雷洞坪，是杜鹃花较为集中的地区，形成了“杪椌杜鹃海”这一峨眉景观
- 3.雷洞坪 4 至 5 月，万佛顶 5 至 6 月是赏杜鹃的最佳时间。



由欣欣旅游网网友@ssllv 提供

### 6、温泉—养生、润肤、解压

中国温泉看四川，四川温泉在峨眉山。在冬季，浸泡在温泉中，看漫天雪花飞舞，很是惬意。峨眉山温泉欢乐谷是中国最大的温泉主题公园，主要有三大温泉：红珠森林温泉、灵秀欢乐温泉、瑜珈禅意温泉，它们都座落于报国寺附近。

### 7、观峨眉武术—倚天屠龙记中的周芷若

峨眉武术与少林、武当并列为中华武术的三大流派。其中，峨眉武术是最早的武术流派，比少林武术早 1000 年，比武当早 1600 年，是中华武术的发源地。

而金庸小说《倚天屠龙记》更是让峨眉武术成名，小说中的周芷若跟灭绝师太就出自于此。峨眉武术被赞为“江湖中最温婉秀美又凌厉冷傲”。不管当年的峨眉山到底曾经有没有过周芷若，这座清秀苍黛，修长如峨眉的山川，都是值得去探寻的美好之地。



## 解读峨眉山

峨眉山位于中国四川峨眉山市境内，景区面积 154 平方公里，最高峰万佛顶海拔 3099 米。地势陡峭，风景秀丽，有“秀甲天下”之美誉。洗温泉泡酒吧、品茗雪芽、健行赏绿、归隐静心、寺庙祈福、峨眉派武术寻根、看灵猴赏杜鹃、拍日出日落……种种新兴享乐方式与传统项目相结合的峨眉山，绝对不负今日“新峨眉”之称。

### 【峨眉天下秀】



由欣欣旅游网网友@四川旅游全攻略提供

峨眉山林峦叠嶂、山势雄伟，景色秀丽，气象万千，素有“峨眉天下秀”之称。春季万物萌动，郁郁葱葱；夏季百花争艳，姹紫嫣红；秋季红叶满山，五彩缤纷；冬季银装素裹，白雪皑皑。另外，山路沿途有较多猴群，常结队向游人讨食，胜为峨眉一大特色。

### 【佛教圣地】

雄秀神奇的峨眉山与山西五台山，浙江普陀山、安徽九华山并称为中国佛教四大名山，以“佛国圣地”、“普贤道场”之名闻名海内外。许多笃信佛教的老人不辞艰苦，一步一歇，历经十数日始上山顶。

峨眉山景区内现有寺庙 30 余处，其中著名的八大寺庙是：报国寺、伏虎寺、清音阁、万年寺、洪椿坪、仙峰寺、洗象池和华藏寺。这些寺庙像一颗颗璀璨的宝石镶嵌在峨眉山上，向人们展现着峨眉山厚重的佛教历史文化背景。

# 峨眉山线路推荐

## 峨眉山景点分布图及行走的线路



## 经典线路

### 半日体验线路

线路设计：

伏虎寺-报国寺-雷音寺-纯阳殿-神水阁-中峰寺-广福寺-清音阁-五显岗停车场（从五显岗停车场乘车上金顶，或乘车下到报国寺）

半日线路说明：较休闲的体验线路，半日即可完成。会途径清音平湖、双飞亭景点。

### 一日游线路

参加旅行团峨眉山一日游，必须问清楚旅行线路，因为当地有A线、B线之说，A线是只玩金顶，B线是游玩中山区万年寺、白龙洞、清音阁、一线天、戏猴区等景点。要比较全面的游玩峨眉山，需二至三日左右。

#### 一日游线路 A

线路设计：

- ① 早晨从峨眉山旅游客运中心乘车到雷洞坪，由雷洞坪步行前往接引殿。
- ② 由接引殿乘索道上金顶，朝拜华藏寺，然后乘单轨列车到万佛顶，敲许愿钟。之后再返回金顶华藏寺，并在此用午餐。
- ③ 用餐后，乘车返回峨眉山旅游客运中心，下午朝拜报国寺和伏虎寺。

### 二日游线路

#### 二日游线路：A

线路设计：

D1：报国寺-伏虎寺-雷音寺-纯阳殿-神水阁-中峰寺-广福寺-清音阁-洪椿坪-九老洞-遇仙寺-九岭岗-洗象池

D2：洗象池-雷洞坪-接引殿-金顶

两日线路说明：强度较大的两日徒步路线，全程约45公里。如果为减轻强度，第一天也可以直接从山脚下坐车走公路到五显岗停车场，从清音阁开始徒步。第二天徒步到接引殿，便有上金顶的缆车，如果很疲惫可考虑乘缆车上金顶。

#### 一日游线路 B

线路设计：

- ① 早餐前往峨眉山景区，乘坐景区观光车——雷洞坪（步行约30分钟）——接引殿（乘索道）——金顶（午餐）。
- ② 下午，金顶（观日出、云海、四面十方普贤金佛、参观金殿、银殿、铜殿、四大景观观景台）——接引殿——雷洞坪（乘车约1.5小时）——万年停车场（乘索道）——万年寺（白水秋风、仙姑弹琴、无梁砖殿、普贤铜像、佛教三宝，约1.5小时）——万年停车场——返回家中。

#### 二日游线路：B

线路设计：

D1：早晨乘车到达峨眉山景区，入住酒店。稍作休息后，前往低山区游览第一山亭，伏虎寺，报国寺。之后到报国寺停车场乘车前往中山区，大概车程40分钟。你可以选择乘索道或者步行到万年寺游览，还可以到清音阁、生态猴区。游览结束后，返回报国寺。晚上去好吃一条街吃东西。然后你可以去泡灵秀温泉，解乏涤尘。

D2：早餐后，在报国寺乘车前往高山区，抵达雷洞坪，再步行道接引殿，乘索道到金顶，朝拜十方普贤。游览完毕，原路返回。



## 三日游线路

### 三日游经典线路：A

线路设计：

D1：成都——峨眉山——大佛禅院——报国寺景区（住：报国寺景区，晚上泡温泉）

景点：大佛禅院，秀甲天下瀑布，第一山亭，摩崖石刻，儒释道文化长廊，报国寺（圣积晚钟），峨眉山博物馆，伏虎寺，萝峰庵（如果有缘可看到峨眉十景之萝峰晴云）

D2：报国寺——万年寺停车场——万年寺——白龙洞——清音阁——生态猴区——清音阁——五显岗——万年寺停车场——雷洞坪停车场（住：雷洞坪）

景点：万年寺（在万年寺游览无梁砖殿、峨眉山镇山之宝——普贤骑象铜像、接着欣赏峨眉山古十景之一的“白水秋风”、可以聆听峨眉山特有物种“弹青蛙”的演奏；）、白龙洞、清音瀑布、一线天、清音平湖、中日诗碑亭、双桥清音、峨眉山灵猴。

D3：雷洞坪——金顶（6：00 观日出，观奇观）——雷洞坪——峨眉山市区——返回

景点：观日出、观奇观、参观十方普贤圣像、金、银、铜三殿。

### 三日经典线路：B

线路设计：

D1：报国寺-伏虎寺-雷音寺-纯阳殿-神水阁-中峰寺-广福寺-清音阁-洪椿坪-九老洞-遇仙寺-九岭岗-洗象池

D2：洗象池-雷洞坪-接引殿-金顶

D3：金顶-雷洞坪-洗象池-九岭岗-华严顶-初殿-息心所-万年寺-白龙洞-清音阁-五显岗停车场

三日线路说明：强度较大的三日徒步路线。如果为减轻强度，第一天也可以直接从山脚下坐车走公路到五显岗停车场，从清音阁开始徒步。第二天徒步到接引殿，便有上金顶的缆车，如果很疲惫可考虑乘缆车上金顶。第三天下山时，为节省体力，走到万年寺可

以乘坐缆车直接下到万年寺停车场，下到停车场后可乘车到山下。

### 三日游徒步线路

线路设计：

D1：早上从山脚报国寺出发，沿伏虎寺、雷音寺（在此购门票）、纯阳殿、神水阁、中峰寺到清音阁（午餐），下午继续前行，沿一线天、猴区、洪椿坪（住宿）。

D2：洪椿坪出发，经九老洞（仙峰寺）、遇仙寺、洗象池（午餐）、雷洞坪到接引殿（住宿）。

D3：为了看日出一定要早起，从接引殿到金顶的步行时间约为1.5 - 2 小时。看完日出后开始步行下山，沿金顶、接引殿、雷洞坪、洗象池（午餐）、九岭岗、华严顶、息心所、万年寺、万年车站（坐20元的观光车下山），结束行程。

#### 欣欣小贴士：

峨眉山客运中心在峨眉山市区，峨眉山旅游客运中心在峨眉山景区报国寺片区。

### 登山注意事项：

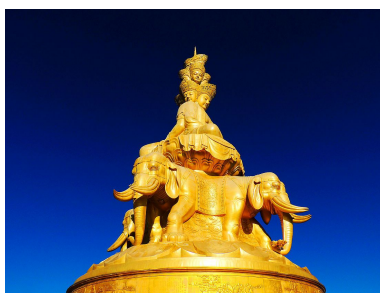
1. 两日、三日健行需要食宿山中，建议住洪椿坪、仙峰寺、洗象池、金顶的寺庙均可提供住宿和简餐；
2. 山中温度较低，建议携带薄衣物御寒，上到金顶如果温度很低，可以再租大衣；
3. 夏季山中行走注意防蚊虫、防晒；
4. 行走时注意脚下，不要故意踩踏山道上的“鼻涕虫”；
5. 登山路上的休息和补充能量是必要的，不能老着急赶路，可停停歇歇，看看路上的风景；6. 如果决定健行登山，提前穿双舒适、跟脚的运动鞋，让脚丫子少受点罪；
7. 在山脚下花1元钱买根竹子作的登山杖，既可以吓唬猴子，还能当拐棍，要的。



## 欣欣推荐线路



峨眉山、乐山 VIP 纯玩一日游  
430 元起 [立即预订](#)



峨眉山、乐山豪华二日游  
488 元起 [立即预订](#)



乐山、峨眉山、都江堰、青城山悠闲三日游  
730 元起 [立即预订](#)



成都都江堰-青城山1日游  
240 元起 [立即预订](#)



九寨沟、黄龙、都江堰、青城山四日游  
1280 元起 [立即预订](#)

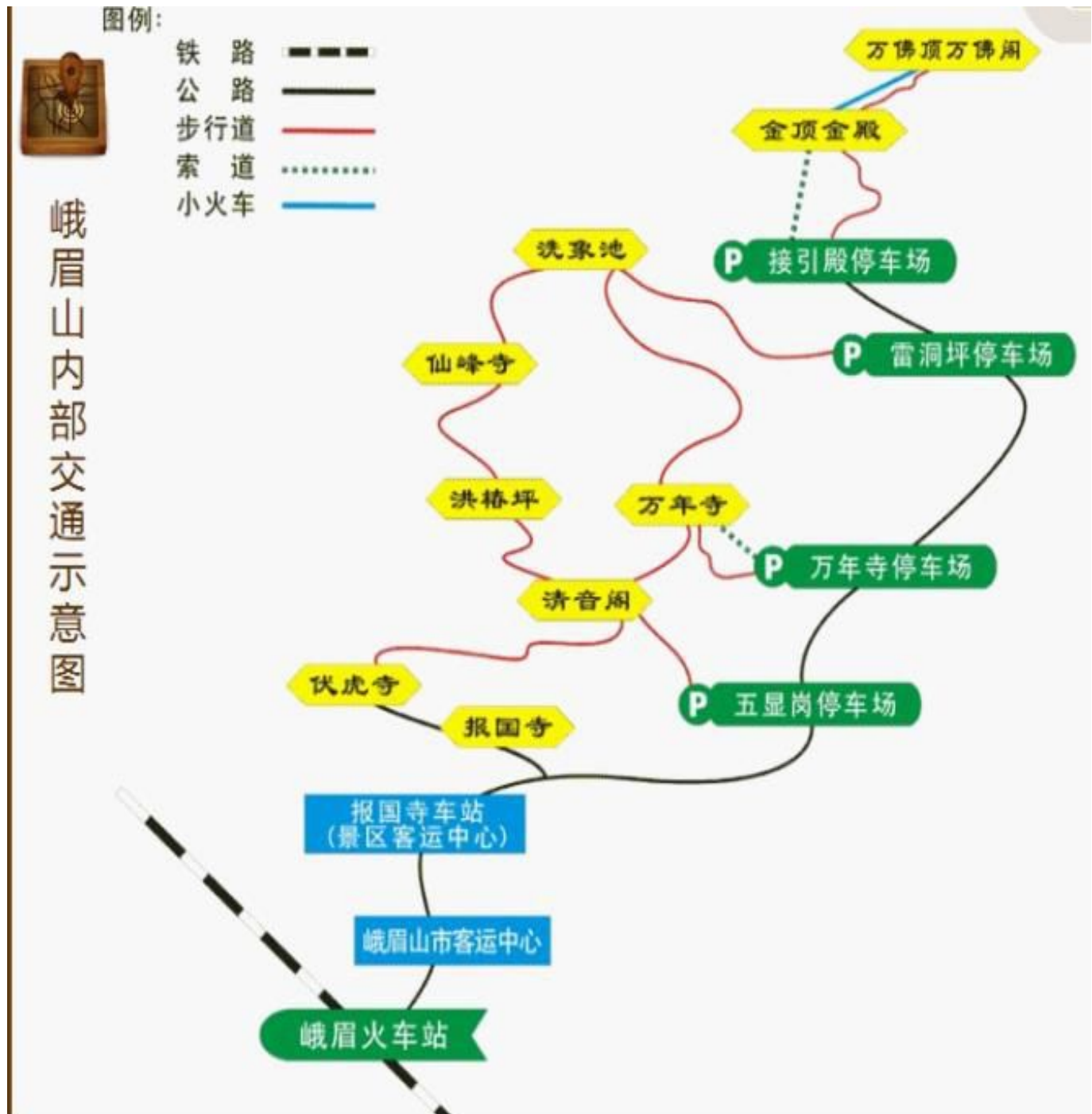


九寨沟、黄龙汽车三日游  
988 元起 [立即预订](#)

[更多峨眉山及周边线路推荐](#)

# 到达峨眉山

峨眉山交通示意图



自驾车注意事项：

出租车只能到达景区内的迎宾广场。游客进山只能换乘旅游观光车。除冬季外，其余季节 22 座以下的非经营性的自驾车均可上雷洞坪车场（公路终点），冬季则不能自行驾车上山。



## 峨眉山交通

### 外部交通

#### 飞机 >> [预订乐山特价机票](#)

峨眉山风景区离成都双流机场约 120 公里，途中全高速公路，乘车 90 分钟即到。双流机场有直达航班到国内外许多地区，有每日航班到上海、广州、北京、香港以及固定航班至曼谷、新加坡、汉城和其它东南亚地区。

#### 成都双流国际机场 → 峨眉山景区

第一种方式：从双流机场乘民航大巴（线路为机场—岷山饭店—城北火车站），在岷山饭店下车后，步行 10 余分钟，就可到成都旅游车站——新南门车站，换乘直达峨眉山的旅游大巴。

第二种方式：成都双流机场每天 14 点、15 点，有两班汽车直达乐山市区，票价 55 元。乐山市区几大车站都有到峨眉山的班车（发车时间 7：00—18：30，滚动发班）。

第三种方式：从机场坐出租车讲价大概二、三百元。

#### 长途客运

从成都新南门车站，平均每 30 分钟便有班车发往峨眉山或乐山，车程约 2 小时，票价 37 元左右。

乐山中心站、肖坝车站有班车发往峨眉山，中心站 30 分钟一班，车程约 30 分钟，票价 8 元。绵阳也有发往峨眉山的直达车。

重庆菜园坝客运中心每天上午 9 时和 11 时均有发往峨眉山的班车，中途会在陈家坪长途客运站接客，游客可以在重庆上述两个车站上车。车费有 90 元与 105 元两种。峨眉山市客运中心和景区客运中心都有车返回重庆。

要注意的是，峨眉山汽车站有两个：一是位于峨眉山市区的九珠（长途）客运中心，距离峨眉山约 6 公里，乘车约 10 分钟；二是位于景区内的旅游客运中心。所以乘坐发往峨眉山的班车时，一定要在上车前问清楚目的站是哪一个，以免耽误行程。

如果乘坐发往九珠客运站的班车，下车后可乘出租车前往报国寺，也可在九珠客运站外乘坐公交（火车站—市一中，票价 1 元）在人民医院站下车，换乘公交（市区—伏虎寺，票价 1.5 元）可达景区。

#### 火车站

峨眉站是成昆线必经站，有 20 次左右列车在此停靠。峨眉火车站距离峨眉山风景区约 10 千米，乘车约 15 分钟，打的过去 15 元左右。也可乘火车到达成都，再转乘成都新南门车站的旅游中巴车进入景区。

#### 峨眉山火车站 → 峨眉山景区

① 乘坐公交车：在火车站乘坐 1 路公交车到喷水池（车费 1 元，大约需要 6 分钟）转乘五路公交车到报国寺旅游客运中心（车费 1.5 元，大约需要 10 分钟）。

② 乘坐出租车：从峨眉山火车站乘坐出租车到报国寺旅游客运中心需要 15 元，大约需要 13 分钟。

#### 自驾车

重庆方向：一是经成渝高速至成都后经成雅高速、成乐高速到乐山、峨眉山；二是经成渝高速至内江、自贡、荣县、乐山、峨眉山。

陕西省方向：从广元入川后，经绵（阳）广（元）高速转成（都）绵（阳）高速到达成都后，经成（都）雅（安）高速转成（都）乐（山）高速，直达乐山、峨眉山。

甘肃省方向：从九寨沟、黄龙景区到青城山、都江堰景区，到成都后，经成（都）雅（安）高速转成（都）乐（山）高速，直达乐山、峨眉山。

云南省方向：从攀枝花入川后，攀枝花→西昌→雅安→乐山→峨眉山。从宜宾入川后，经内（江）宜（宾）高速，在自贡出高速，经荣县到乐山、峨眉山。

#### 注意事项

夏季凡 22 座以下的非经营性的自驾车均可上雷洞坪，冬季只能开到零公里。另外，峨眉山后山盘山公路弯道多、坡度大、自驾车要注意安全。

## 景区内部交通

### 峨眉山公交车

峨眉山市主要有三条公交线路：

1、市区—峨眉山景区伏虎寺（乘车地点：峨眉山市佛光广场）

市区—天下名山牌坊—景区客运中心—峨眉山饭店—灵秀苑、灵秀温泉—峨眉山大酒店—红珠山宾馆—报国寺—伏虎寺。票价 1.5 元，每 10 分钟一班。

2、市区—峨眉山市火车站（乘车地点：峨眉山市一中）

峨眉一中—喷水池—人民医院—九珠（长途）客运中心—火车站。

票价 1 元，每 10 分钟一班。

3、九里镇—天下名山牌坊—市区—罗目镇

从喷水池上车，经天下名山牌坊时下车，可进入报国寺景区。票价 1.5 元，滚动发班。

### 景区观光车

全山共五个车场：

报国寺客运中心，由此可步行去报国寺、第一山亭、峨眉山博物馆、摩崖石刻、迎宾广场、“圣积晚钟”亭等景点游玩；

五显岗车场：可步行去清音阁、一线天、自然生态猴区等景点游玩；

万年寺车场：由此可坐索道或步行去万年寺、然后再徒步上行至息心所，或下行至白龙洞、清音阁等景点游玩；

零公里车场：附近景点不多；

雷洞坪车场：旁边是雷洞坪，由此上至接引殿，然后步行或乘索至金顶。

车票：中山段往返 40 元，高山段往返 30 元，全山段往返 70 元，各站点一次有效。

运行时间：11 月 1 日—4 月 25 日（淡季），7：00—16：00，

### 峨眉山出租车

峨眉山内部交通图 起价 3 元，打表计费。从市区九珠客运中心至景区客运中心 13 元左右；从峨眉山市火车站至景区客运中心 15 元左右。

另外，出租车只能到达峨眉山景区内的迎宾广场，进山要换乘旅游观光车。

欣欣小贴士：

在峨眉山市区可以乘坐人力三轮车，可容纳 1~2 人，价格根据路程远近 2~5 元不等。

上午每半小时一班，十二点开始每小时一班；4 月 26 日—10 月 30 日（旺季），6：30—17：00，全天每半小时一班车。黄金周，5：00—17：00，上午每十分钟一班，下午每半小时一班。

### 滑杆

峨眉山滑竿，是为游人代步的特色交通工具。用两根约 2.4 米长的斑竹做抬竿，两端绑上 0.5 米长的抬担，中段架上四脚睡椅，睡椅前再安放一根脚踏脚棍，就构成了适应山道、坐卧舒适的滑竿。1935 年蒋介石在峨眉办军官训练团时，出行坐的就是滑竿。

坐滑竿的滋味：上坡时头向下，脚朝天；下坡时头顶天，脚朝地；平路上心情才放松下来。滑竿“嘎吱嘎吱”、上下闪动，坐在其上观赏沿途秀美的风光别有一番感觉。

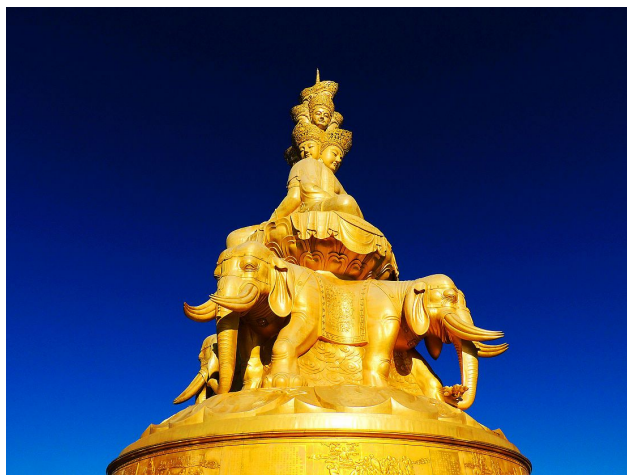
坐滑杆的价格：上行和下行价格不同，上行 30~40 元/公里，下行稍便宜些。比如，从洗象池到雷洞坪 7.5 公里，上行 240 元/乘，下行 180 元/乘。

总的来说坐滑杆并不便宜，所以打算坐的话一定要讲价。如果对方要价 200 你可以试着杀到 50，依次类推。



## 景点介绍

### 峨眉山金顶



图片来源：欣欣会员—[san\\_cheng\\_zi](#)

金顶是峨眉山的象征，不到金顶等于没有到峨眉山，到金顶不拜金佛是一生的遗憾。在许多人看来，到峨眉山如果不上金顶，等于白来一趟峨眉山。所以徒步也好、坐车也罢，金顶是必去的。

旺季（1月15日—12月14日）：上行65元/人，下行55元；淡季（每年的12月15日~次年的1月15日）上行30元，下行20元。

#### 金顶四大奇观

##### 奇观一——金佛：

金顶上高48米（代表阿弥陀佛的48个愿望）的十方普贤圣像，是世界上最高金佛，也是峨眉金顶的中心。普贤的十个头像分为三层，代表世人十种心态。大象背上第一层为普贤菩萨的四头像和两面身；第二层为普贤菩萨四头像；最高层为前后普贤菩萨头像。

佛光观看时间，上午9:00-10:00，下午3:00-4:00。

日出观看时间：夏季一般为6点，冬季7点。

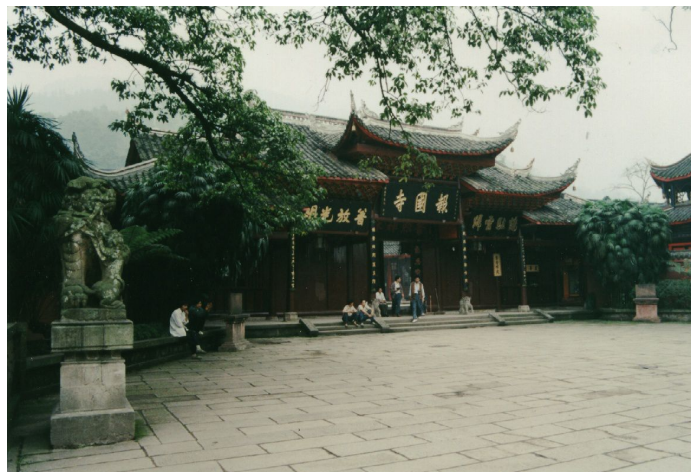
云海观看时间：早上9:00—10:00，下午3:00—4:00

##### 金顶注意事项：

峨眉山金顶早晚温差大，较山下比较冷，要注意保暖，所以需要携带御寒衣物，金顶有大衣出租10-20元/件；金顶吃饭上有不

少小卖店，水等都比山下贵不少，坐车上金顶的游客可以考虑自带。

### 报国寺



图片来源：欣欣会员—[松青](#)

报国寺是峨眉山的门户，坐落于峨眉山脚下，背靠雄伟的光明山，面对秀巧的凤凰包，是峨眉山最大的一座寺庙，被称为峨眉山第一景。

寺内殿宇四重，掩映在苍松翠柏间，还有新建的亭台楼榭和精巧雅致的花园。报国寺中有三件珍宝，一是七佛殿内永乐十三年建造的高2.4米的巨型瓷佛；二是高2.3米、重25吨的大铜钟；三是高7米、四周刻有4700尊佛像和14层“华严铜塔”。

门票：8元/人，寺内住宿价格，大雄殿：通铺4元/人；四人间以上5元/人；三人间：10元/人；二人间15元/人；七佛殿（有彩电）四人间以上20元/人；三人间以上30元/人；二人间以上40元/人

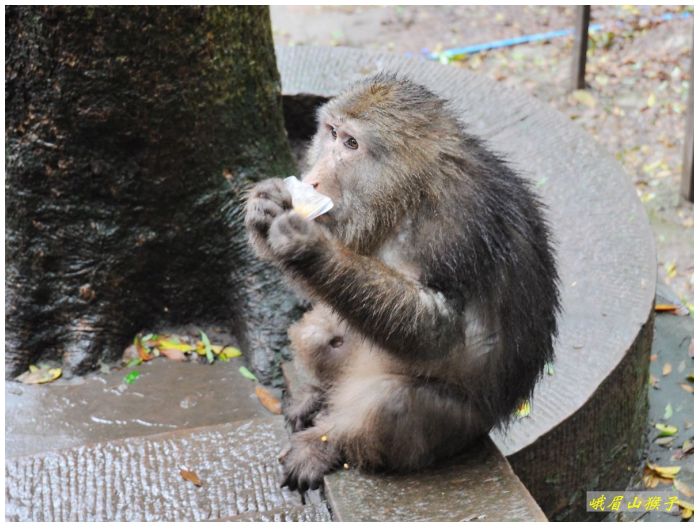
### 万年寺

万年寺建筑400年来经历了18次地震，却安然无恙，被誉为我国古建筑的奇迹。殿内有宋代铸造的普贤菩萨骑六牙白象铜铸像一尊，高7.85米，重62吨，距今有一千余年，堪称稀世国宝。

门票：10元/人，万年寺索道价格：旺季：上行65元，下行45元；淡季上行30元，下行20元。寺内住宿价格，新楼：豪华套间360元/间；双人标间160元/间；三日标间180元/间；般若堂：20元/床

山脚下有车可直达万年寺停车场，然后坐缆车或步行都可以前往万年寺。

## 自然生态猴保护区



图片来源：欣欣会员—[心随路行](#)

提起峨眉山，很多人脑海里浮现的第一个形象，恐怕不是别的，而是顽猴一只。没错，峨眉山灵猴是峨眉山最好的代言人，比任何其他景观、活动都更吸引人的眼球。

峨眉山看猴猴主要有三处，最易抵达的就是清音阁上行，在一线天至洪椿坪之间一道狭长幽谷内的生态猴区。这里的猴子数量比较多，因为有不少管理员，也比较安全，游客可以在管理员的帮助下与猴子合影。达 300 多只。另两处看猴地点分别是，洗象池、雷洞坪停车场至接引殿一段。

在山中徒步的朋友也不可掉以轻心，“运气好”的话步行过程中偶尔也会遇到猴子，注意不要紧张，用手中的竹竿吓唬吓唬，一般都可以吓退。

观猴时间：9：00—17：00；

### 进入猴区注意事项：

- 1.不要将塑料袋外挂书包外面；
- 2.不要手里提着塑料袋晃来晃去（塑料袋的话外音在猴子看来就是，啊，快来抢我吧！）；
- 3.不要把饮料提在手里或放在书包外面的网袋里；
- 4.不要当着猴子的面吃东西（小心它急了去你嘴里抢）；
- 5.不要当着猴子的面打开书包；

6.手里的东西最好一次尽数全喂，不要逗弄他们；

7.喂完食物，可以拍手示意，表示已经没有了，防止他们耿耿于怀、心生惦记。

8、来到峨眉山，不好好拍几张峨眉山灵猴的照片怎么行，建议用长焦镜头，距离稍远些进行“创作”，否则只顾拍摄，无暇喂食物，小心猴子把你的相机当成玉米抢走。如果想和猴子合影，出于安全考虑，建议找一位管理员作外援或技术指导。

9、在猴子多的地方尽量结队。若害怕猴子撒野，在进入猴区（金顶以下、清音阁以上）之前可以买一根竹杖（青竹杆的 1 根 1 元但不太结实；涂漆的 1 根 3 元较为结实），驱猴之外，还可以登山时拄着省力。

## 清音阁

又称卧云寺，这里海拔 710 米，可以看山光水色，闻花草芬芳，听流泉清音，被古今游人多被誉为“峨眉山第一风景”。清音阁外的双飞亭，左右各有一座拱形小桥，远看如鸟翼飞凌，双飞亭下有两处流水，行程峨眉山“双桥清音”摄影爱好者不容错过。

### 寺内提供住宿价格：

新楼：两人间标间 320 元/间；三人间 360 元/间，木楼（内有电视、公共浴室）：两人间 60 元/间；三人间 80 元/间；四人间 100 元/间



图片来源：欣欣会员—[san\\_cheng\\_zi](#)



## 洗象池



图片来源：欣欣会员—[san\\_cheng\\_zi](#)

原名“初喜亭”，意为游人到此，以为快到顶了，心里欢喜。实际上，此处离金顶尚有 30 华里。洗象池海拔 2070 米，属高寒地带，雨雪较重，所以洗象池佛殿矮小，且是铁皮盖的。

洗象池寺内有一石砌六方水池，每逢夜月当空，清辉无限时，月亮便投射在水池内，形成峨眉传统十景之一的“象池夜月”。现在，选择在洗象池过夜的游客，也别错过这样的景观。

**注意事项：**抵达洗象池之前，会经过一个峨眉生态猴区，要注意防猴。进入寺庙，有时能看到猴子三三两两在寺庙的台阶上，空地处懒洋洋的玩耍。

## 万佛顶

从金顶向西横行，是千佛顶。顶上原有寺庙，名千佛庵，今已无存。过千佛顶便是万佛顶。这里地势最高，海拔 3099 米。顶上原有寺庙，名叫文殊庵，又名清凉庵、极乐堂。建于明代正德年间，清光绪十一年重建，修藏经楼，收藏经书数千册，为全山之冠。这一带冷杉林立，长势良好。

## 摩崖石刻

面向峨眉山最大的生态旅游广场，位于瑜伽小径旁，北靠红珠顶，瑜伽河缓缓流过，倍添一份静谧和雅趣。面对摩崖石刻，折服于峨眉山悠久的历史，震撼了峨眉山“天下第一”的气势。崖石上

“峨眉者，山之领袖”和“普贤者，佛之长子”，表明了峨眉山在中国名山中的地位，向世人展示了峨眉山的自然魅力。

## 华藏寺



图片来源：欣欣会员—[san\\_cheng\\_zi](#)

全称为“永明华藏寺”，位于峨眉山金顶主峰，海拔高度 3079 米。金殿是华藏寺的其中一殿，所处位置最高，俗称金顶。所以金顶所指不仅是这座山峰，更主要指华藏寺和寺内著名的金殿。

### 寺庙住宿价格：

多人间 40 元/床；二人间（带电视）160 元/间；三人间 150 元/间；二人间（带空调、电视、卫生间）400 元/间；二人间（带空调、电视）300 元/间；

### 寺庙食宿提示：

1. 寺庙提供素斋素饭，大多按人头收钱，价格并不贵，吃饭时不要大声喧哗、嬉笑、不要剩饭；
2. 没有健行上山计划的，可以选择住在山脚下的伏虎寺、报国寺；
3. 有上山计划的游客，可以选择住在途径的洗象池，仙峰寺；

## 仙峰寺

仙峰寺，古名延慈寺、慈佛院。又名仙峰禅院。寺内有弥勒殿、大雄宝殿、舍利宝殿、餐秀山房等。寺宇屋面全为锡瓦、铝皮所盖，衬托于浓翠欲滴的苍藤古树之中，

有“碧海圭玉”的美誉。是峨眉山道、佛两教发展变迁的典型代表。仙峰寺外天皇台上有一“仙皇台”石，相传轩辕黄帝曾来峨眉山访道，在此遇天真皇人。

## 峨眉山住宿

峨眉山景点丰富但较为分散,所以若想好好游玩一番的话,至少要在景区住上一晚。住宿地点最好和自身安排的游览行程相结合考虑。

### 市区或低山区住宿

方便游玩报国寺景区,还可以泡温泉。星级宾馆集中在低山区报国寺附近,可选择红珠山宾馆、和峨眉山大酒店(酒店外有峨眉山特色美食村)等,门市价 700—1000 元左右。经济酒店在低山区有不少,市区内更多,价格较为公道,从几十元到上百元不等。住在市区去好吃街吃饭很方便,打车到报国寺景区也就一、二十元。

### 附近景区:报国寺

在这里向大家推荐报国寺景区附近的住宿地点:

### 星级酒店宾馆



红珠山宾馆

简介:乐山红珠山宾馆为中国少有的五星级国宾馆之一,肇始于 1935 年蒋介石在峨眉山的官邸,于 2005 年、2006 年连续两年被评为四川省最佳酒店。

顾客点评:入住酒店是因为要去峨眉山。没想到酒店本身就是一座山。环境优美空气清新。不愧是五星酒店。里面设施一流。落地窗干净明亮。

欣欣价:1080 元起

[>>立即预定](#)

顾客点评:酒店就在森林的环抱中,幽静、空气清新。最值得一提的是红珠山森林温泉。在河边,在林中……空气中还飘着一股硫磺的味道。 ...[更多](#)



峨眉山温泉饭店

简介:峨眉山温泉饭店秉持亲近自然、天人合一的理念,偎依峨眉山麓,毗邻亚洲最大露天氡温泉浴场——灵秀温泉而建,五星级酒店服务,人性化科学管理。点滴之间,彰显尊崇。

顾客点评:不错,酒店自身的环境比较好,温泉也方便,就是如果水上乐园能经常开放就好了,小朋友会很喜欢

欣欣价:430 元起

[>>立即预定](#)

顾客点评:峨眉山温泉饭店,1 号楼算得上 5 星标准,酒店服务员服务不错,灵修温泉也不错 ...[更多](#)



峨眉山大酒店

简介:峨眉山温泉饭店秉持亲近自然、天人合一的理念,偎依峨眉山麓,毗邻亚洲最大露天氡温泉浴场——灵秀温泉而建,五星级酒店服务,人性化科学管理。点滴之间,彰显尊崇。

顾客点评:整体不错,服务上若更人性化就不错了!

欣欣价:418 元起

[>>立即预定](#)

顾客点评:住的是 2#楼,客房还不错,就是卫生间瓷砖有点差,卫生也还好。温泉很舒服,早餐也丰富。 ...[更多](#)

[>>更多报国寺附近酒店](#)



## 中山区住宿

若选择徒步登山，途中可视个人时间及身体状况选择住宿。较好的选择是住在中山区，行程不紧，身体不会太累，而且附近农家旅社特别多，主要集中在清音阁一带，人均消费 30—50 元左右。住宿虽条件一般，但吃着仙山特色菜，听村民讲仙山趣事，又平添了一分旅途乐趣。

### 附近景区：清音阁、清音平湖

在这里向大家推荐清音阁景区附近的住宿地点：

#### 星级酒店、农家乐



平安山庄

简介：峨眉山平安山庄地处佛教圣地峨眉山清音平湖畔，距著名的双桥清音和闻名遐迩的清音阁仅 10 分钟路程，环境优美，风光秀丽。

欣欣价：416 元起

[>> 立即预定](#)

顾客点评：酒店在清音平湖边，环境很好，内部的配套设施也不错，应该是附近最好的一家了。需要提醒一下的是，如果在旺季入住的话最好早点到五显岗停车。

顾客点评：新开的酒店，装修的不错，很有特色，入住的人不多，前台不能刷卡，只能付现。 [...更多](#)



平湖山庄

简介：这里是一处具有“农家乐”风格的带有院子的别致小楼，面朝美丽的湖泊，湖上有长长的横跨湖面的吊桥，湖水蓝莹莹的，清澈见底，两岸风光极好，幽静而舒适。山平湖山庄内的野菜煎蛋和苦笋肉片汤，是一大特色选用当地特产苦笋和野菜据制作。

欣欣价：200 元起

[>> 立即预定](#)

顾客点评：不错，位置很好！老板一家人也很热情，自家经营的馆子也算昆价廉物美。

顾客点评：酒店在清音阁景区内，距五显岗车站大概 10 分钟路程 步行可至清音阁 [...更多](#)



三缘暑庄农家乐

简介：峨眉山三缘暑庄农家乐是一家私营休闲生态农家乐，坐落于清音阁景点，集餐饮、住宿、休闲于一体。属峨眉山的中部地带，海拔高度 710 米。

欣欣价：200 元起

[>> 立即预定](#)

顾客点评：峨眉山清音阁农家乐，这家算比较好的，干净卫生。另外店主家的菜很好吃哦。

顾客点评：老板人很负责，也热情。离景区近很方便。 [...更多](#)

[>> 更多清音阁附近酒店](#)

## 高山区住宿

方便观赏金顶日出,可住在金顶、雷洞坪或洗象池。金顶上有金顶大酒店,门市价 600 元左右;雷洞坪、洗象池寺院本身可住宿,附近农家旅社也不少,选择面广。

注意事项:住在金顶最好选择淡季,因为旺季会涨价而且十分紧俏,另外出发前最好预定。

### 附近景区:金顶、雷洞坪、洗象池

在这里向大家推荐金顶景区附近的住宿地点:



金顶大酒店

简介:酒店位于世界文化自然遗产峨眉山之巔金顶,是峨眉山旅游定点饭店,酒店所处海拔 3033 米,浮于云海之上,隐于仙雾之中,位于四面金佛脚下,步行到金佛只需 3 分钟,所处观景位置绝佳。

欣欣价:740 元起

[>>立即预定](#)

顾客点评:到达酒店已经六点多了,酒店外面正在扩建,进去的门不大容易找到.我订的是三人间,整体感觉还是不错的,一进房间就已经有了空调,外面金顶才几度,房间里很温暖,淋浴水很大水温也可以随意调节,洗澡很舒适,晚上睡觉也很安静,不愧是山顶唯一的星级酒店,只是房价稍微高了些,希望不是旺季高峰的时候可以多一点折. ...[更多](#)



金顶山庄

简介:峨眉山金顶山庄位于世界文化自然遗产峨眉山之巔金顶,天气晴好时您可以近观原始森林,远观贡嘎雪山,还有金顶四绝,日出,云海,佛光,圣灯。

欣欣价:360 元起

[>>立即预定](#)

顾客点评:下了缆车步行 5 分钟,从酒店到金顶 5 分钟,方便,晚上也不吵,酒店的饭菜价格还好,两人消费 80 元能吃好,激动的是我住的房间窗外就能看到云海 ...[更多](#)

## 寺庙住宿

### 报国寺

大雄殿:通铺:4 元/人; 四人间以上:5 元/人;三人间:10 元/人;二人间:15 元/人

七佛殿(有彩电):四人间以上:20 元/人; 三人间以上:30 元/人; 二人间以上:40 元/人。

祇园:(有彩电、卫生间)二、三人间:120 元/间;(有彩电、卫生间、空调)二、三人间:150/间。

### 清音阁

新楼:两人间(有电视、卫生间):320 元/间;三人间(内有电视、卫生间):360 元/间。

木楼:两人间(电视、公共浴室):60 元/间;三人间(电视、公共浴室):80 元/间;四人间(有电视、公共浴室):100 元/间。

### 万年寺

新楼:豪华二人间 400/间。般若堂:20/床。毗卢店:10/床。

### 白龙洞

常住居士、游客吃住包月:600 元/月;居士住宿,每人每晚 10 元;游客住宿,每人每晚 20 元;居士生活费,每人早餐 4 元,午餐 5 元,晚餐 5 元;游客生活费,每人早餐 5 元,午餐 10 元,晚餐 10 元。

### 洪椿坪

贵宾间:每人每床 80 元;一人间,每人每床 50 元;二人间,每人每床 45 元;三人间,每人每床 40 元;四人间,每人每床 35 元;多人间,每人每床 30 元。

### 洗象池

多人间,每人每床 40 元;二人间带电视 160 元/间;三人间 150 元/间;二人间带空调电视和卫生间 400 元/间;二人间带空调电视 300 元/间。

## 峨眉山美食

峨眉山有经典的小吃，有清雅的素斋，有时令的养生汤，有本土的家常菜，有高档的酒宴，各种山珍野味，小吃佳肴和各式川菜，只要有川人的地方，饮食文化就一定会被发扬光大。

### 特色美食

#### 三合泥

三合泥是峨眉山小吃中一道有名的甜品。材料为黑糯米、黄豆、芝麻、油炸花生和猪油，用特制密法制作，吃起来皮面干脆、芯里柔软，特别香浓。

**品尝地点：**在好吃街可以品尝到。

#### 峨眉山素席

佛教圣地峨眉山的素席令食客胃口大开，同时印象深刻。素席上各种足能以假乱真的佳肴美味，基本都是用粉条、面粉、豆制品加工而成，外形、口感都令人真假难辨。

**品尝地点：**伏虎寺、报国寺、万年寺。峨眉山寺院斋饭时间通常在早上 7:00~7:30，中午 11:00~11:30，下午 6:00~6:30。斋饭的价格每个寺院不同，4~10 元不等，越往上越贵，但是有个好处就是随便吃，吃饱为止。素斋价格不贵，但点菜需量力而行，避免造成浪费，最好不要剩菜，或尽量不要剩太多。

#### 养生宴

养生宴选用的食材多取自峨眉山当地，春补肝、夏补心、秋补肺、冬补肾，峨眉山养生宴的养生理论可谓独具一格。

**品尝地点：**峨眉山大酒店

#### 麻辣烫

去了峨眉山怎么能不吃四川名吃——麻辣烫呢？峨眉山的大街小巷随处可见大大小小的麻辣烫招牌，什么牛华麻辣烫、八婆麻辣烫、绿缘麻辣烫……让人眼花缭乱。从天上飞的，地上跑的到水里游的都串在那一根根小小的竹签上，好不惬意！吃完喊一声：“老板，称签子”。称一称就知道是多少根了！好吃不贵哦！

#### 豆花

峨眉山的豆花出名，一般是因为这里水好。用峨眉山的水磨出的豆花，雪白如玉，口感细嫩绵软。一碗白嫩轻盈，水波荡漾的豆花端上来，无需复杂，只简简单单配上一碟蘸水。

**品尝地点：**只要用峨眉的水，做出的豆花都不会差。峨眉山徒步山道路边的很多小饭馆味道都很正，其中万年寺、神水阁的豆花最为著名。

#### 地道川菜

四川火锅、黄焖鸡、黄焖兔、小凉面、串串香、酸辣粉……这些看似平常的小吃，因为洋溢着浓厚的麻辣味道，提起来就让人口舌生津。对于爱吃辣、嗜好四川小吃的人，峨眉山也算来对了。

**品尝地点：**峨眉山脚下的名特小吃一条街，就在报国寺往下约 1 公里左右的路边，招牌很明显。人均消费 40 元左右可以吃的又好又丰富。

#### 峨眉山江团

峨眉山的江团和武昌鱼、鲫鱼、鲈鱼齐名，味道极鲜，并且只有一根背刺，要做江团的话去腥入味的过程和火候的掌握都集齐讲究。

#### 峨眉山山珍宴

峨眉山的雪花笋、雪魔芋、各种野生山珍菌、野菜，可以说取自天然，别具风味，可以让久不能品尝到地道山珍的人，大饱口福。而且雪魔芋外观就和我们平常看到的冻豆腐差不多，是由高山上的霜雪冻成了蜂窝状，口感非常有趣。

**品尝地点：**峨眉山特色美食村



## 美食地推荐

### 峨眉山农家乐

简介：峨眉山农家院，许多菜都是临时下地采摘，做到绝对新鲜。峨眉山有多少农家乐，简直数也数不清。如果想尝试农家菜，可以在徒步前往伏虎寺、报国寺，甚至徒步前往清音阁的一路，慢慢寻找。农家院就餐最便宜的只需 5-10 元/位，但想吃特色农家菜，人均消费 40—60 元左右，视“战斗力”强弱而定。

### 名特小吃一条街（景区）

简介：位于峨眉山景区内，主要经营峨眉山名特风味的地方小吃，如叶儿粑、卤鸭、豆腐脑、凉糕、肉包谷粑。

特色：地方特色浓郁。

位置：峨眉山报国寺景区。



图片来源：欣欣会员—sctfyou

### 马路桥名山加油站旁

简介：峨眉山的泡菜非常有名，而泡菜值得一提的是泡笋，其泡笋选用峨眉山新鲜竹笋，有清爽、鲜嫩，与萝卜汤相辅相衬，一荤一素，一绿一白，色香味俱全。

注意：萝卜汤可以“无限续杯”，而且除肉外，汤和萝卜都可以无限量地添加。服务员不会提醒你，记得自己主动要求。特色：镇店三宝为萝卜炖膀、仙山泡菜、卤肉拼盘。

### 峨眉山好吃街

简介：峨眉山好吃街有两条，一是位于峨眉山市白龙南路峨眉大厦旁（市区），另一条位于报国寺景区。主要经营峨眉山名特风味的地方小吃，有火锅、黄焖鸡（兔）、烘烤、酸汤鸭等特色品种，通宵营业，大众消费，价格便宜。

特色：通宵营业，且价格便宜。

### 马路桥萝卜汤（市区至景区途中）

简介：这是峨眉山非常著名的一家餐馆，招牌菜是萝卜汤和泡笋。萝卜汤是先用新鲜猪骨和猪膀熬成鲜汤后，再放入峨眉山龙池特产萝卜。汤浓味美，萝卜酥软香甜，猪膀虽多是肥肉却并不腻口，也是入口即化。

### 峨眉山特色美食村

简介：位于峨眉山古凤凰台旧址瑜珈河畔，峨眉山大酒店外侧，美食村有峨眉小吃、峨眉烧烤、峨眉小厨、神水雪芽廊和峨眉酒吧。峨眉小吃、峨眉烧烤的菜品都有峨眉特色，价位适中，可临水就餐，环境不错。

### 峨眉山下鞠槽一带

简介：峨眉山峨眉鳝丝是近年来四川江湖菜系中的头牌名角。将鲜活鳝鱼宰杀，然后洗净切丝，辅以黄豆芽、粉丝和蒜苗节，加郫县豆瓣、刀口辣椒等烹制而成。成菜色泽红亮，口感细嫩，麻辣味浓。

最出名的是峨眉山下鞠槽一带专做峨眉鳝丝的饭庄。

## 购物

### 峨眉三雪

峨眉雪芽、雪花笋、雪魔芋被称为“峨眉三雪”。

#### 峨眉雪芽

在峨眉山茶文化 2500 多年的历史上，“峨眉雪芽”不仅被峨眉山道、佛两门视为防治百病、排毒养颜、久服轻身而延年益寿的养生饮品，而且在唐、宋、明、清一千多年的历史，一直作为贡茶敬献朝廷。

购买地点：建议通过正规渠道、正规商店购买，以保证质量。

注意事项：仙芝竹尖、雪芽以及竹叶青在峨眉山哪儿都买得到，三种茶都属于扁平类绿茶，可以说这三种茶的口味都是一样的，略有不同而已。其中竹叶青没得散装茶，如果有人向你兜售竹叶青散装茶叶肯定是歪的，但是有些手工的茶叶（他们称为竹叶青），口味比正中的竹叶青好，这个就要看你运气了。如果你想景区山上买茶叶，他给说的价格你直接砍到 50%~70% 是比较合理的价格。

#### 雪花笋

最出名的是苦笋和雪花笋：苦笋清热、熄肝火，深受游客及市民喜爱，用之熬汤，口感微苦，汤汁鲜美，令人大快朵颐；雪花笋采用峨眉山高山区所产鲜笋制成，用之与鸡、鸭炖汤，口感清香，有补中益气之功效。

购物地点：雪花笋在峨眉山旅游商品展销中心、各商场及杂货店均有出售。

#### 雪魔芋

雪魔芋是峨眉山特产，是采用多年生草本植物魔芋的块茎加工精制而成，具有质地绵软，入口味鲜，香而不腻，风味独特等特点。食用时经温水浸泡成海绵状，压干水分，切成薄片或细条，配上各种调料，既可凉拌，又可烧鸡烧鸭。是宴请及馈赠的佳品。

购买地点：该物在峨眉山旅游商品展销中心、各商场及杂货店均有出售，可以砍价。最好去农贸市场的干杂铺买散装的，比包装的好。

### 峨眉灵猴纪念品

峨眉山满眼都是千姿百态的猴子纪念品，身边几乎每个游客都人手一个。你又怎能拒绝，毕竟这些这些憨态可掬的布猴，毕竟他们比真猴子可爱很多，至少不会抢走你的可乐。

购买地点：视猴子大小价格不等。比比价再砍砍价，进货渠道都差不多，所以在哪买都无所谓。

### 峨眉山中药材

灰兜巴：这种药材为峨眉山所特有，是峨眉山千年来民间世代相传的药物，是峨眉山海拔 1200 米以上的茶树上所结的蜘蛛网为原料加工而成。主治糖尿病，有降低血糖的功能。忌肥肉、花椒、糖。

岩白菜：峨眉岩白菜是一种专治肺部疾病的良药，主治急、

慢性支气管炎、肺嗽、咳血。峨眉岩白菜分为高山岩白菜与低山岩白菜两种，药效以高山岩白菜为佳，高山岩白菜的特点是根系较软，而低山岩白菜的特点是根系较硬。

峨眉黄连：分为岩莲、雅莲、味莲，岩莲为野生，产量极为稀少，不易得，峨眉山行销市面的主要是人工培育种植的雅莲和味莲。功能与主治：清热燥湿、泄火解毒。用于湿热痞满、呕吐、泻痢、黄疸；高热神昏、心火亢盛、心烦不寐、血热、目赤吞酸、牙痛、消渴、痈肿疔疮；外治湿疹、湿疮、耳道流脓等症。

峨眉黄柏：多用于痢疾、肠炎、肝炎、黄疸、腿膝软、小便短赤涩痛等病症；又可用于热毒疮痍、皮肤湿疹及耳内流脓等；还有类似黄连的广谱抗菌、降压及利胆的作用。这种药材以皮细、肉实，水浸湿后粘性很强为上品；以少籽粒，色淡为次品。

购物地点：许多摊上都有卖，不过，外地人在摊位上买很容易被猛宰一通的，除非你非常懂！但是如果分辨不出产品真假的话，建议还是少买。

### 工艺品

峨眉山游客中心旁边的博物馆可以看到很多

## 娱乐

### 峨眉山特色温泉

#### 灵秀温泉欢乐谷

在峨眉山泡温泉，去峨眉山脚下的“温泉欢乐谷”是不二之选，氡气温泉和硫磺温泉这里全有，还为不同消费阶层人士设立了三座不同的温泉主题享乐场所，提供包括露天温泉、室内私密温泉会所、露天温泉会所等一应俱全的温泉享乐项目。温泉池内点缀着小桥流水、周围绿植密布，颇有情调。

开放时间：平日 14:00-24:00，节假日 10:00-24:00

灵秀温泉价格：温泉体验 168 元/人，儿童优惠价 80 元/人，鱼疗项目 36 元/次

#### 红珠森林温泉会所

红珠温泉会所，国内十大度假五星级酒店红珠山宾馆的一部分。曾是蒋介石在峨眉山的官邸，因此该温泉环境清幽、私密性强。

红珠森林温泉价格：198 元/人

#### 瑜伽温泉会所

瑜伽温泉距报国寺近在咫尺，温泉得名于门前的瑜伽河。这里可以泡在温泉里，聆听报国寺晨钟暮鼓之声，是静心、静身、精脑的不二选择。

瑜伽温泉价格：98 元/人



图片来源：欣欣会员—[sctfyou](#)

### 《功夫峨眉》大型晚会

独具峨眉武术神奇魅力的《功夫峨眉》大型晚会由中国峨眉山派功夫艺术团原班人马演出的。将峨眉武术与佛教文化、功夫茶艺、手影、川剧变脸吐火、木偶长绸舞、民族舞蹈等精彩节目内容融为一体。

灵秀广场以青山绿水为背景，配备一流灯光与音响设备，可进行各种形式的大型演出，广场观众席可同时容纳 1000 多人次。

演出地点：峨眉山灵秀剧院

演出时间：冬季每晚 19:30；夏季每晚 20:00

票价：贵宾席：280 元/人，赠送四川盖碗茶，普通席：200 元/人

#### 泡温泉注意事项

切忌空腹或饮食过度、饮酒过度时入浴，泡温泉时应多喝水，随时补充流失的水分。

### 滑雪

峨眉山滑雪场位于雷洞坪停车场右侧，海拔 2500 米，沟壑纵横，山峦蜿蜒，被原始森林所包围，年平均气温只有 5℃。峨眉山滑雪场分为滑雪练习区、冰雪滑道区、雪仗区，专供游人玩雪戏耍。

地址：雷洞坪停车场右侧

滑雪期：从当年 12 月至次年 3 月底，近 130 天。

开放时间：每天 9:00 开始营业，17:00 停止售票。

滑雪价格：滑雪每小时 80 元/人；滑雪圈双人 80 元/小时、单人 60 元/小时；狗拉雪橇 60 元/人/次；雪上山地车 30 元/趟/圈；滑雪服 20 元/件；手套 5 元/双。



## 旅游贴士

### 峨眉山门票汇总

2012年9月14日，四川省发改委发布公告称，正式批复同意峨眉山风景区门票价格调整。峨眉山风景区门票价格调整为旺季185元/人次；淡季110元/人次，新价格于2013年3月16日起执行。

峨眉山进山门票：

150元/人，淡季90元/人（12月15日至次年1月14日）  
学生、老年人、残疾人等凭本人证件可购买优惠票80元/人

万年寺：10元/人；报国寺：8元/人；伏虎寺：6元/人

灵秀温泉：168元/人

红珠森林温泉：198元/人

瑜伽温泉：98元/人

万年索道价格：旺季：上行65元/人，下行45元/人；淡季  
上行30元/人，下行20元/人。

金顶索道价格：旺季：上行65元/人，下行55元/人；淡季上行  
30元/人，下行20元/人。

### 登山注意事项

1、山上随海拔、时间的不同气温变化显著，因此，游客必须注意衣着，谨防着凉，可自备保暖衣，也可到景区内租借大衣或是羽绒服，租金10到20元，押金200元。衣着要宽松、吸汗，不要太鲜艳。鲜艳的衣服容易刺激猴子，造成不必要的麻烦。

2、女士裙装则是登山大忌。宜选择一双合脚的鞋，以布鞋、胶底鞋、旅游鞋为宜，切忌穿高跟皮鞋和新鞋。峨眉山云低雾浓，降雨较多，故应准备雨具，但带柄雨伞不方便登山，可到景区内购买一次性雨披。

### 自驾车注意事项

出租车只能到达景区内迎宾广场。游客进山只能换乘旅游观光车。除冬季外，其余季节22座以下的非经营性的自驾车均可上雷洞坪停车场（公路终点），冬季为了安全则不能自行驾车上山。

### 最佳旅游时间

春季到峨眉，正是满山杜鹃花开的时节，可以看到姹紫嫣红的杜鹃花海。赏花之余，还能参加峨眉山朝山会，欣赏到万盏明朝菩萨的盛况。另外，还可以品到口感特别清新的峨眉新茶。

推荐景点：报国寺、伏虎寺、雷洞坪。

秋季的峨眉山绚丽雅致，满山绚烂夺目的红叶正是其秋景的标志。峨眉山的秋季是短暂的，从每年的九月中旬到十月底，山上树叶便由青转黄、由黄转红，站立金顶，俯视山谷，霜浓叶红，云缭绕，雄伟壮观。

推荐景点：洗象池、雷洞坪、金顶。

夏季的峨眉山仿佛硕大的天然空调，此时平均气温只有11.8摄氏度。中山区清凉、幽静、密树成荫，此时去峨眉山避暑、登山、戏水、论禅、品茗是最好不过的。

推荐景点：清音阁、洪椿坪、九老洞。

冬季去峨眉山也愈来愈受到游客推崇，因为峨眉山的11月到次年的2月，气候稳定，晴天多，是观看日出、云海、佛光、晚霞等景色最好的季节。

滑雪和温泉也是这个季节的一大卖点。在海拔2400米的雷洞坪滑雪场上，纵情地打雪仗、堆雪人，乘狗拉雪橇，体验激情四溢的高山滑雪。而泡一泡温泉，也可以驱散疲累和寒气，体验“冰火两重天”的横生妙趣。

推荐景点：金顶、雷洞坪、报国寺。

## 主要景点观看时间

日出：夏季 6：00，冬季 7：00

云海：早上 9：00—10：00，下午 3：00—4：00

佛光：早上 9：00—10：00，下午 3：00—4：00

赏杜鹃：雷洞坪 4 月—5 月，万佛顶 5 月—6 月

玩雪滑雪：12 月—次年 3 月

赏红叶：10 月

## 泡温泉注意事项

1、有失眠、神经衰弱、高血压、心脏病、脑溢血后遗症的人应选择 37℃—38℃微温温泉；而有风湿病、肠胃病、神经痛等的人应选择 43℃—45℃的高温温泉；部分皮肤病患者最好

不要去泡温泉。患有急性病症、出血症、传染病、重症心脏病、晚期高血压、恶性肿瘤等患者将被谢绝浸泡温泉；轻度患者应在医生指导下进行温泉治疗。

2、请勿酒后进入温泉，很容易醉酒或出现其它不适症状。

3、泡前，进行身体清洁，不需使劲搓洗；选择适当温泉和适当酸碱的温泉。

4、泡时：以脚探温，从低温泉到高温泉，逐步适应温泉水温；泡温泉的时间一般为一次 20 分钟左右，最好不要超过 30 分钟；如果感觉口干、胸闷，就到池边休息一会儿，做一做舒展体操运动，再喝水补充水分；记住要合上双眼，以冥想的心情，才能真正释放身心压力。

5、泡后，用清水冲洗，注意保暖。

## 医疗急救点

旅游急救中心电话：120 或 0833-5522725

万年医疗急救点：0833-5090023

五显岗医疗急救点：0833-5516016

猴区医疗急救点：13219678016、13890647786

乐山大佛理疗救护电话：0833—2302839

## 入寺注意事项

注意：在山下买香（约 20 元 2 根），山上大的寺庙不认。寺庙中平安香 60 元一炷，全家福香 190 元，另外还有更贵的。有网友评价“烧香就是烧钱”，所以不是心诚的游人，烧香前一定先想清楚再作决定。

①入寺——入寺门后，不宜中央直行，进退具当顺着个人的左臂迤边行走，入殿门里，帽及手杖须自提携，或寄放他室为佳，万不可向佛案及佛座上安放。

②拜佛——大殿中央拜殿是寺主用的，不可在上礼拜，宜向两旁的垫凳，分男左女右去拜用，凡人礼拜时，不可在他的头前行走。

③阅经——寺中若有公开阅览的经典，自可随便坐看，须先净手，放案上平看，不可握着一卷，或放在膝上，衣帽等物，尤不可加在经上。

④拜僧——见面称法师，或称大和尚，向他顶礼时，假若他说一礼，不必再继续强拜，凡人礼佛、坐禅、诵经、饮食、睡眠、经行、入厕的时候，俱不可向他礼拜。

⑤走右边门先迈右脚，走左边门先迈左脚；不要跨中间门槛，更不可站在或坐在门槛上，那是对佛和菩萨的不敬。

## 烧香贴士

礼佛烧香以三支小香为宜，第一柱香供养佛——觉而不迷；第二柱香供养法——正而不邪；第三柱香供养僧——净而不染。

烧香之后再叩头。烧香的话，应该是左手拿香，右手拿烛，因为常人用右手杀鸡剖鱼，如果是左撇子，则反之。香要点的越旺越好。点燃后左手在上，右手在下握住香，高举过头顶作揖。

## 攻略制作者

本攻略由欣欣旅游网打造，并将定期更新，最新版本请关注欣欣旅游网峨眉山攻略！如有批评建议，请至[我有建议留言](#)。

## 周边攻略推荐



查看更多旅游攻略信息请至[欣欣旅游网旅游攻略](#)。