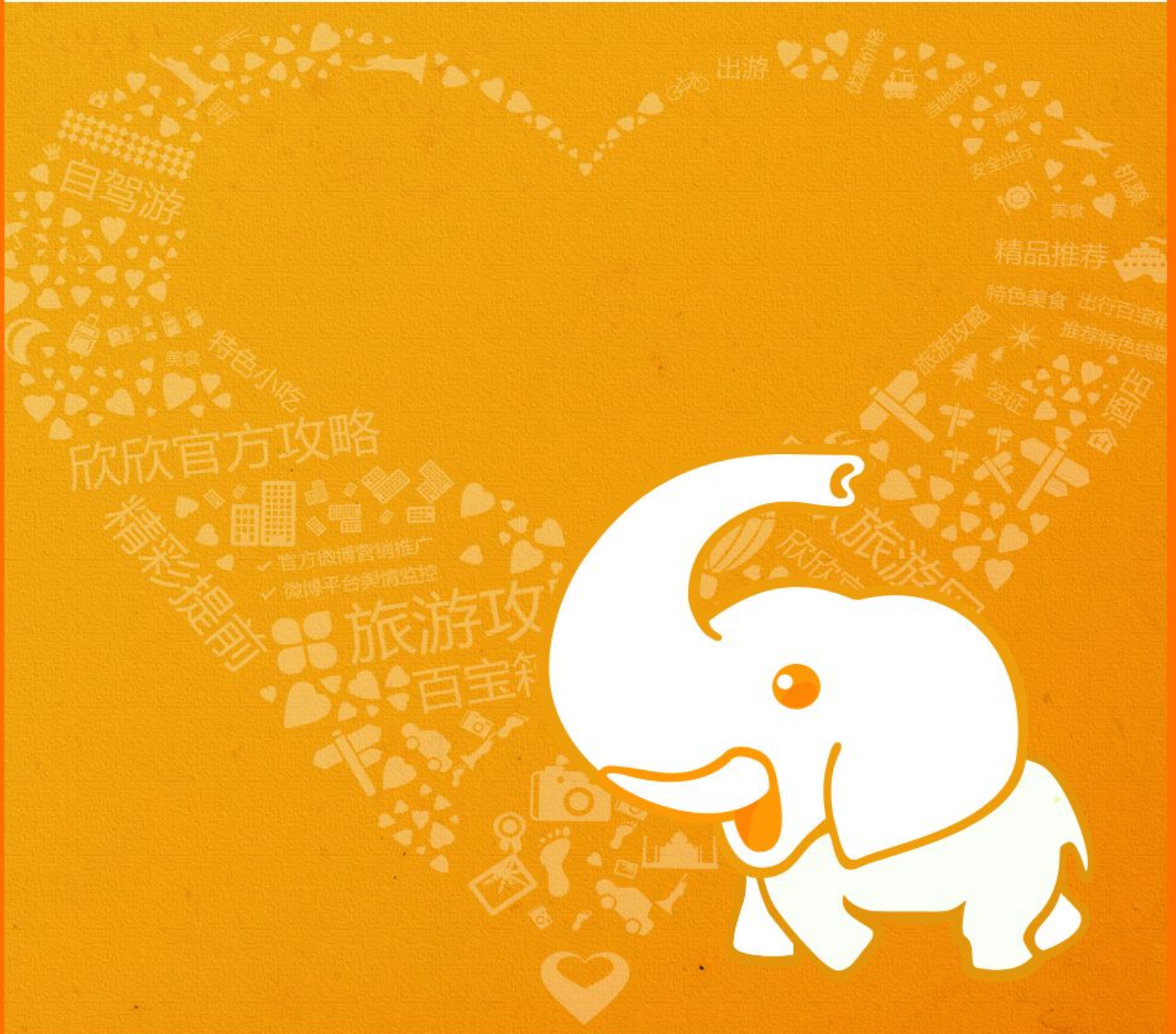


欣欣旅游官方攻略

<http://www.cncn.com/article/>

龙门石窟



精华抢先看

奉先寺



奉先寺是龙门石窟规模最大、艺术最为精湛的一组摩崖型群雕。这里共有九躯大像，中间主佛为卢舍那，为释迦牟尼的报身佛。



洛阳水席

来自于民间，是洛阳一带特有的传统名吃。后被引进皇宫，加入山珍海味，制成了宫廷宴席，形成特有的风味，后又从宫廷传回民间，因仿制官府宴席的制作方法，又称官场席。



不翻汤

洛阳不翻汤，已有 120 多年的历史。洛阳不翻汤创始人刘振生。现已传三代人，名刘呼栏，年 70 多岁。正宗的洛阳不翻汤推荐到老城居业园。

提前早知道

适合人群：景点游览较为休闲，适合所有人前去。

适合天数：2 天

花费预算：500 元

最佳旅游时间：春季干旱,夏热多雨,秋季温和,冬季寒冷,年均气温 15 度左右。可在每年 4 月 1 日至 5 月 10 日的洛阳牡丹花会期间兼赏牡丹而游龙门石窟。对于不凑牡丹热闹的游客,龙门石窟最佳旅游季节无疑是秋天,秋高气爽,登山而游,实为快事。

本地人忠告

- ① 如果想看的清楚，可带望远镜去，因为洞内的石窟已经被围着了，距离较远有时会看不清楚。
- ② 不要翻阅石窟的围栏，爱护文物。

欣欣百宝箱



品质线路



优惠门票



特价酒店



打折机票

目录

- P2：在龙门石窟的体验
- P4：龙门石窟景点分布图
- P7：龙门石窟概况
- P9：线路推荐
- P10：欣欣线路推荐
- P10：交通攻略（到达龙门石窟）
- P10：当地交通
- P11：景点介绍
- P15：周边景点
- P17：住宿推荐
- P18：龙门石窟美食攻略
- P20：龙门石窟特产
- P21：节庆活动
- P22：旅游贴士

鸣谢:

本攻略部分图片来源于网络，如果版权拥有者或者作者发现自己作品被使用，请及时向欣欣旅游网提出通知，欣欣旅游网将及时移除相关内容或者添加作者的版权信息。

在此，本攻略特别鸣谢网友：[hnlytg](#)、[ancle328](#)、[松青](#)、[id782](#)、[空间旅行者](#)、[zk1598](#)、[洛阳旅游大白](#)、[wangzhen1983](#)

在龙门石窟的体验

听一听石头的故事

龙门石窟开凿于北魏孝文帝迁都洛阳前后（公元495年），嗣后历经西魏、东魏、北齐、隋、唐、五代的营造，历时500余年，从而在这里形成了南北长达一公里、具有两千余座窟龕和十万余尊造像的石窟遗存。故事里的事，史书里的人，尽在龙门石头中。

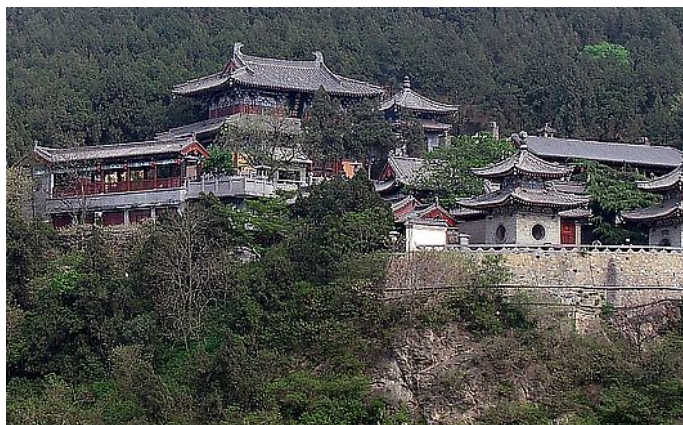


图片来源：欣欣会员—hnlvtg

走一走香山寺林荫山路

香山寺位于十三朝古都洛阳城南十三公里处的香山西坳，与世界文化遗产--龙门石窟西山窟区一衣带水，隔河相望，与龙门石窟东山窟区和白园一脉相连，并肩邻立。

香山寺自创建至今已有1400多年了，有着极其深厚的文化内涵。1936年香山寺进行重修建设后，为蒋介石庆祝五十寿辰而在寺内建一幢两层小楼，蒋介石和宋美龄多次在此避暑，这幢小楼位于香山寺内东南侧，被称为“蒋宋别墅”。



图片来源：欣欣会员—hnlvtg

白园感受诗王白居易的气息

白园，位于洛阳龙门风景名胜区东山琵琶峰上，是唐代诗人白居易的墓园，占地面积3万平方米，白园内主要景点有青谷区、乐天堂、诗廊、墓体区、日本书法廊、道诗书屋等10余处。

白居易，字乐天，晚年居住洛阳18年。虽尊为少傅，但一生清贫，喜酒善诗，在龙门修香山寺，开八节滩，对龙门山水十分眷恋，死后尊囑葬于此。白园为纪念性园林，园内建筑古朴典雅，四季有花，四季常青，曲径通幽，是游览的好去处。

去奉先寺探寻武则天的影子

奉先寺是龙门石窟规模最大、艺术最为精湛的一组摩崖型群雕。这里共有九曲大像，中间主佛为卢舍那，是释迦摩尼的报身佛，通高17.14米，头高4米，耳朵长达1.9米。

佛像面部丰满圆润，头顶为波状形的发纹。双眉弯如新月，附着一双秀目，微微凝视着前方。高直的鼻梁，小小的嘴巴，露出祥和的笑意。相传，卢舍那大佛是按照武则天的形象塑造的。



图片来源：欣欣会员—松青

感受舌尖上的洛阳

洛阳水席是洛阳一带特有的传统名吃。有两个含义：一是全部热菜皆有汤—汤汤水水；二是热菜洛阳水席吃完一道，撤后再上一道，向流水一样不断地更新。洛阳水席的特点是有荤有素、选料广泛、可简可繁、味道多样，酸、辣、甜、咸俱全，舒适可口。洛阳水席始于唐代，至今已有1000多年的历史，是中国迄今保留下来的历史最久远的名宴之一。

夜游龙门，感受穿越千年的史诗

龙门石窟世界文化遗产园区在原有基础上，于2011年12月10日对龙门石窟景区进行亮化提升。此次亮化提升的重要目的在于改变原有夜景照明局部简单、区域氛围和功能不符、游客参与性不强等问题。

让广大游客充分领略龙门石窟佛教造像夜间的的神奇风采，凭借现代灯光照明技术体验古老艺术销魂摄魄的魅力神韵，进一步提升龙门石窟在海内外的知名度和影响力。进入西山窟区后，依次游览宾阳三洞、摩崖三佛、万佛洞、莲花洞等主要洞窟，但见窟内金碧辉煌，数万尊佛像惟妙惟肖，栩栩如生。

登上龙门石窟最大的像龕奉先寺，更觉别有洞天、光彩夺目。匠心独运的照明设计、如梦如幻的灯光变化，使九尊大像动感十足，八面威风，使人仿佛恍入天国，聆听佛训，顿觉超凡脱俗之感，突生荡气回肠之意。西山南端步游道上的墙灯如银蛇飞舞，直冲霄汉。夜幕下的伊河波光鳞鳞，犹如一条人间天河。处在龙门东山半山腰的香山寺，灯火阑干，五彩缤纷，恍如海市蜃楼，玉宇仙阁。



图片来源：欣欣会员—id782

品味九朝古都特色文化

洛阳牡丹，为多年生落叶小灌木，“洛阳地脉花最宜，牡丹尤为天下奇。”其栽培始于隋，鼎盛于唐，宋时甲于天下。

它雍容华贵、国色天香、富丽堂皇，寓意吉祥富贵、繁荣昌盛，是中华民族兴旺发达、美好幸福的象征。洛阳牡丹花朵硕大，品种繁多，花色奇绝，有红、白、粉、黄、紫、蓝、绿、黑及复色9大色系、10种花型、1000多个品种。

花开时节，洛阳城花海人潮，竞睹牡丹倩姿芳容。每年4月1日至5月10日的洛阳牡丹花会是全国四大名会之一，至2012年洛阳牡丹花会成功举办30届。

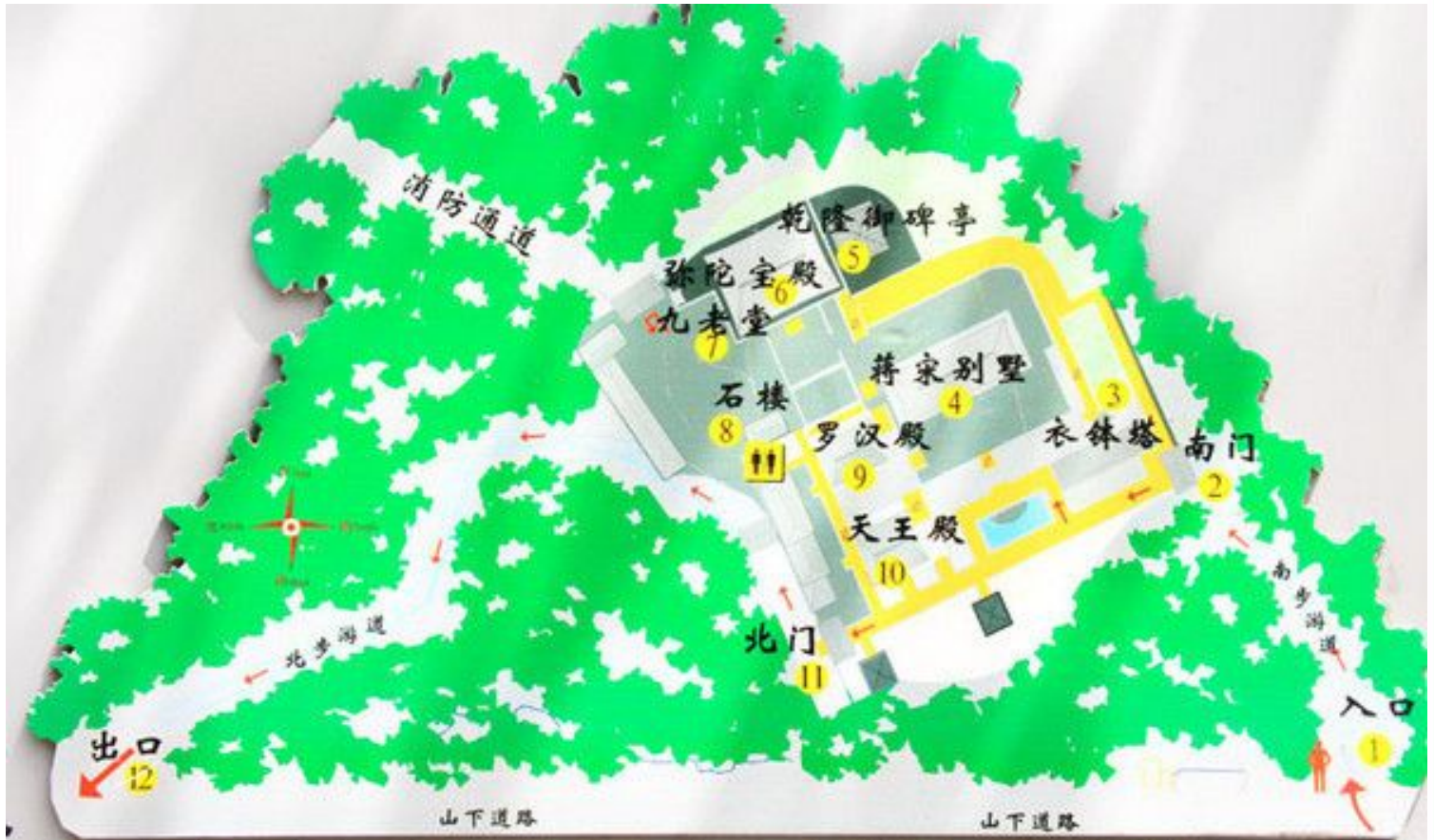


图片来源：欣欣会员—松青

洛阳唐三彩：中国古代陶瓷艺术中的瑰宝，始于南北朝，盛于唐，洛阳为主要产地。

洛阳牡丹石：牡丹石是不可再生的稀有资源，国际石材界公认为世界奇石，被列为世界珍稀品种。牡丹石产地世界唯一，中国·偃师·寇店·五龙村。

景点分布图

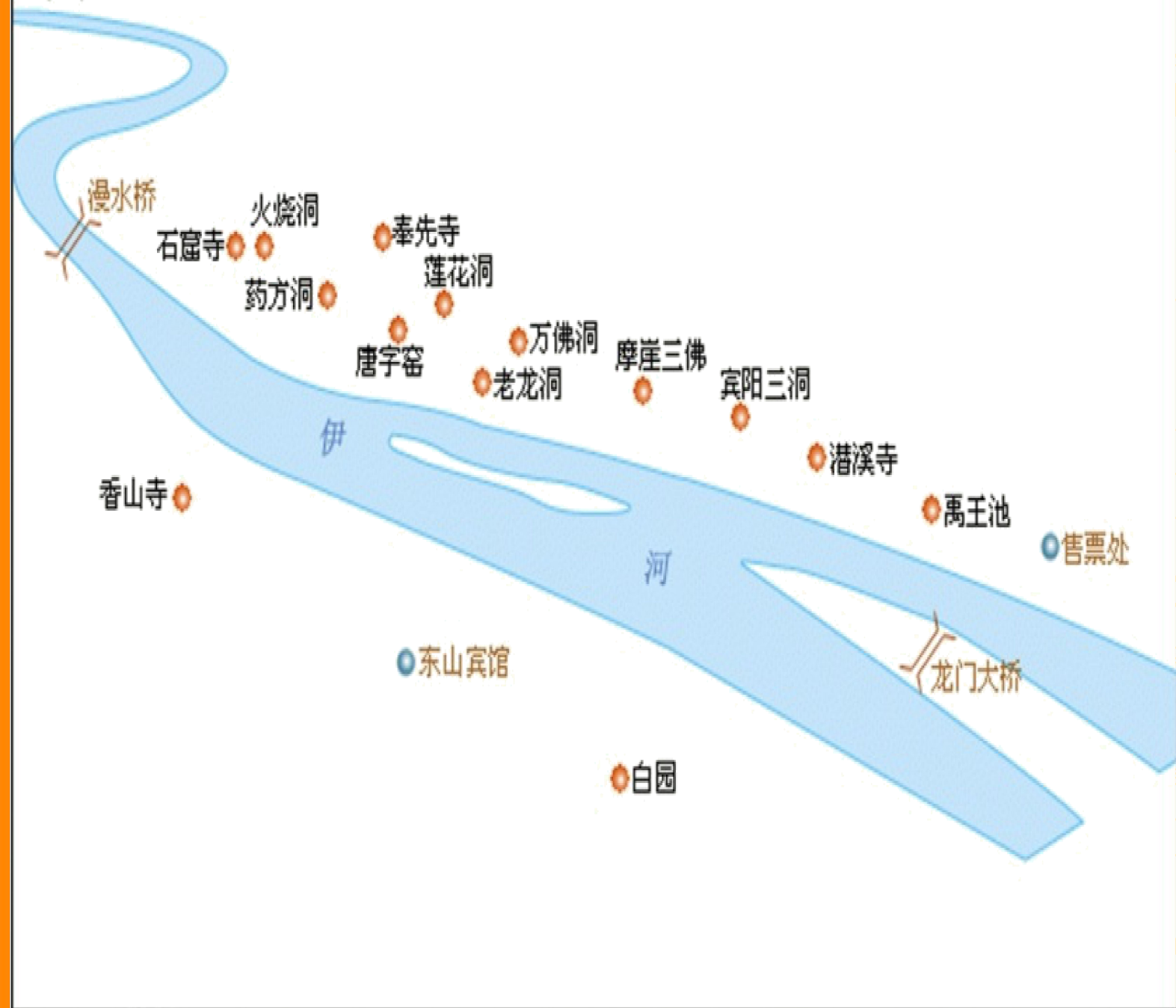


龙门石窟游览图

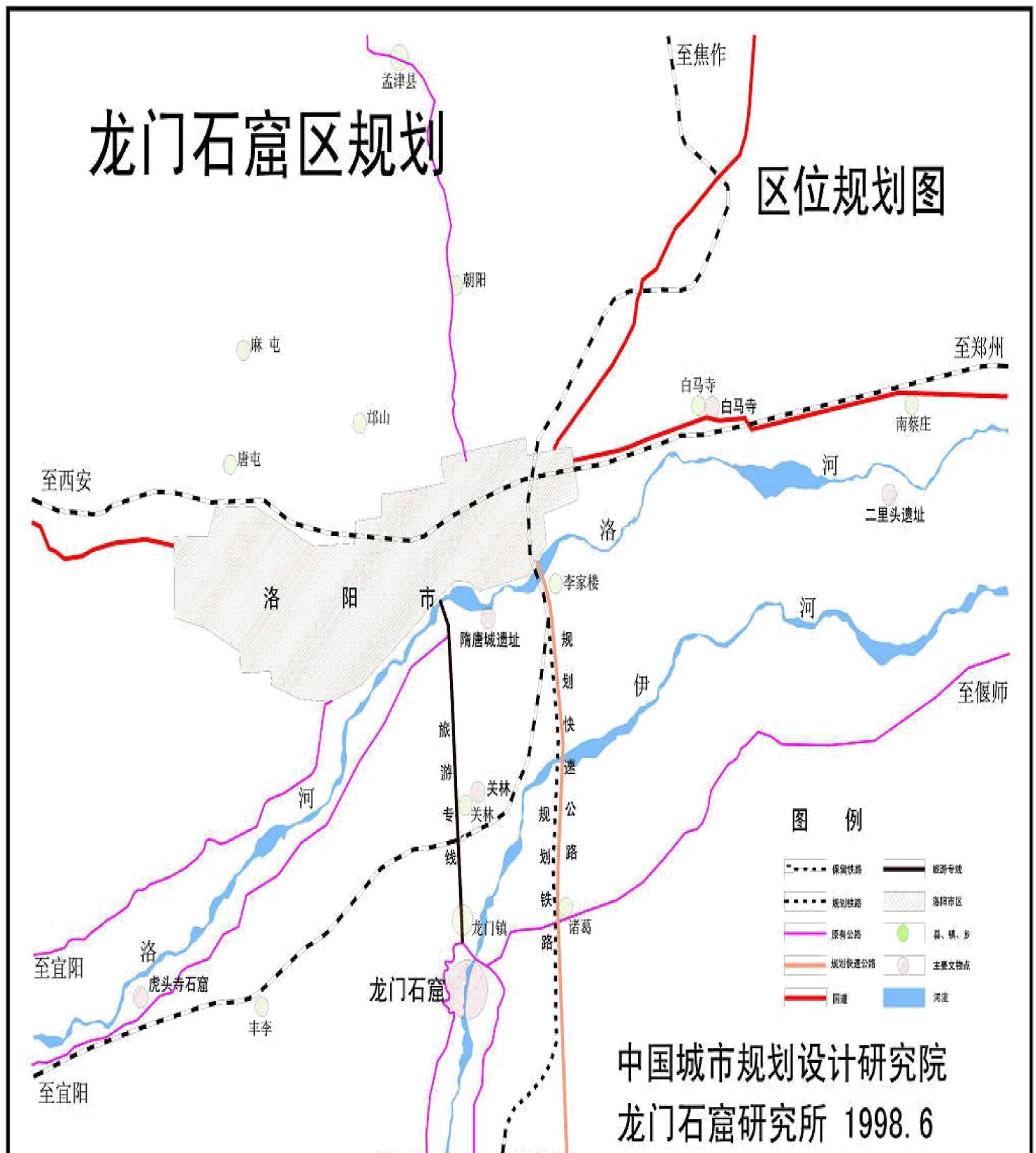


龙门石窟游览路线图

龙门石窟



龙门石窟导游图



龙门石窟区规划图

龙门石窟概况

三大窟之一

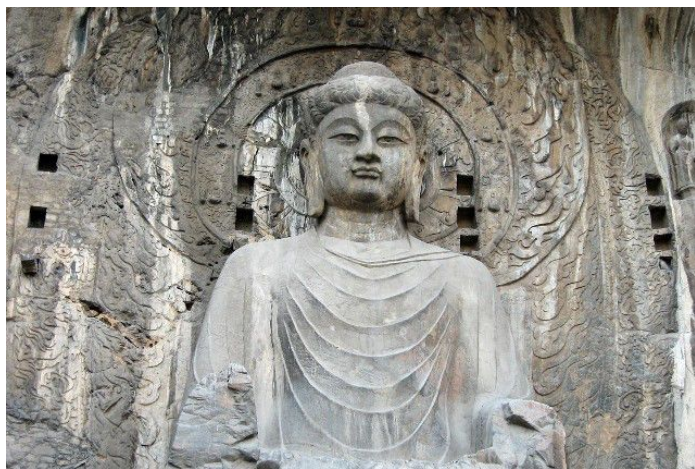
龙门石窟是中国三大石窟之一(另外两大石窟为:山西云冈石窟、甘肃敦煌莫高窟),位于洛阳市城南6公里的伊阙峡谷,这里香山和龙门山两山对峙,伊河水从中穿流而过,古称“伊阙隋炀帝迁都洛阳后,将把皇宫的正门正对伊阙,从此,伊阙便被人们习惯的称为龙门。”

龙门自古为险要关隘,交通要冲,向为兵家必争之地。因山清水秀,环境清幽,气候宜人,被列入洛阳八大景之冠,唐代大诗人白居易曾说:“洛都四郊,山水之胜,龙门首焉”,此处素为文人墨客观游胜地;又因石质优良,宜于雕刻,故而古人择此而建石窟。这里青山绿水、万象生辉,伊河两岸东西山崖壁上的窟龛星罗棋布、密如蜂房。



图片来源:欣欣会员—[空间旅行者](#)

皇家意志和行为的体现



图片来源:欣欣会员—[zk1598](#)

龙门石窟是北魏、唐代皇家贵族发愿造像最集中的地方,是皇家意志和行为的体现,具有浓厚的国家宗教色彩。两朝的造像反映出迥然不同的时代风格,北魏造像在这里失去了云冈石窟造像粗犷、威严、雄健的特征,而生活气息逐渐变浓,趋向活泼、清秀、温和。这些北魏造像,脸部瘦长,双肩瘦削,胸部平直,衣纹的雕刻使用平直刀法,坚劲质朴。

在北魏时期雕凿的众多洞窟中,以古阳洞、宾阳中洞和莲花洞、石窟寺这几个洞窟最有代表价值。其中古阳洞集中了北魏迁都洛阳初期的一批皇室贵族和宫廷大臣的造像,典型地反映出北魏王朝举国崇佛的历史情态。这些形制瑰异、琳琅满目的石刻艺术品,是中

国传统文化与域外文明交汇融合的珍贵记录。

无法看透的魏窟

走进龙门魏窟,蜂房般的洞窟里,神秘、凝重、内敛。每个石窟都像一只眼,一只叫人无法看透的眼。魏窟中的造像,以释迦牟尼佛,三世佛和交脚弥勒菩萨为主体。

大约在公元六世纪10—20年代,佛和菩萨“秀骨清相”的造像风格在龙门形成。这些造像都有修长的身材、清瘦的面形和含笑的眉眼。佛像穿着褒衣博带式袈裟,用直平阶梯式刀法刻出密集的衣纹。其审美情趣,应是拓跋贵族汉化已深的表现。麦积山石窟,敦煌石窟都受到它的影响。难怪古人常云:“河洛明月,更照三危”。

古阳洞,是文武百官为孝文帝所建造的一个洞窟,可惜工程还未完成,孝文帝就崩逝了。但古阳洞高树龛尊佛保存的非常完好,连发髻和服饰都纹理清晰。洞中有很多佛龛造像,这些佛龛造像多有题记,记录了当时造像者的姓名,造像年月及缘由。而这些,都是研究北魏书法和雕刻艺术的珍贵资料。

宾阳中洞是宾阳洞三窟中的典型代表。此洞前后用了24年才建成,是开凿时间最长的一个洞窟。近观宾阳中洞窟顶的雕饰,是以莲花为中心的大宝盖。宝盖的周边,还雕刻着古钱纹、垂鳞纹以及三角纹的流苏。

万人成佛的“弥勒净土”

叹为观止的唐窟

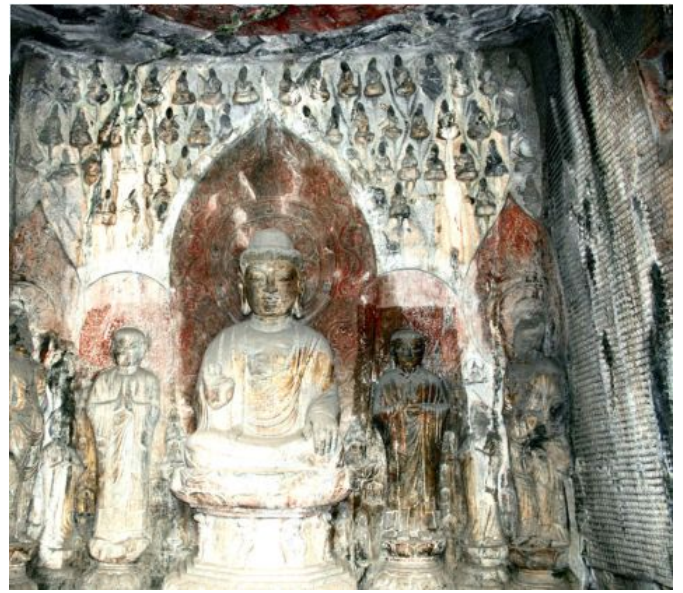
隋唐时代，武则天称帝，改洛阳为神都。唐代佛教石窟造像艺术空前繁荣，上自帝王将相、后妃公主；下至僧尼大众、庶民百姓，纷纷造像乞求功德。

奉先寺作为“龙门十寺”之一，它的主尊卢舍那佛，是龙门最宏伟的一尊佛像。只见它方额广颐，面相丰满，在弯如新月的双眉下，衬着一对灵活而含蓄的大眼。身穿通肩式袈裟，简明的、一圈圈同心圆状的衣纹，把头像烘托得异常崇高而圣洁。此龕规模之宏大，气魄之非凡，技艺之高超，体现了大唐帝国盛世之国运和中华文化之博大，令人叹为观止。“大卢舍那像龕”的鬼斧神工，还曾让许多专家长期以来也把当成了“奉先寺”。但近年的考古勘察表明，在唐代，大卢舍那像龕是附属于奉先寺的，正如敬善寺石像是附属于敬善寺的一样。香山寺，是在唐永隆元年以后，天竺国的三藏地婆罗门葬于埋葬在这里而重建的。白居易致仕后，常居香山寺，自号“香山居士”，并与寺僧如满等人，结为“香山九老社”。万佛洞除正壁前雕出阿弥陀佛及观世音、大势至菩萨等五尊像外，又在正壁壁面上浮雕出五十二菩萨和二身飞天。

在唐代的寺院中，除了雕刻佛像，人们还喜欢用说唱的形式演绎佛经，民间成为“俗讲”。并爱好把经文故事绘成图画，叫做“变相”。于是乎，龙门东山万佛沟中，就出现了大型浮雕的“西方净土变”。在万佛洞南北两边的石壁上，刻满了小佛像，很多佛像只有一寸，或几厘米高，共有 18000 多尊。万佛洞除正壁前雕出阿弥陀佛及观世音、大势至菩萨等五尊像外，还在正壁壁面上浮雕出了五十二菩萨和二身飞天。千佛的下部，雕刻八个奏乐者和两个舞蹈。雕工之精巧细腻、惟妙惟肖，仿佛眼前就是一副“鼓催残拍腰身软，汗透罗衣雨点花”的景象。



图片来源：欣欣会员—hnlvtg



图片来源：欣欣会员—hnlvtg

大万五千佛洞正壁前，雕倚坐的弥勒佛及肋侍之二弟子、二菩萨。四壁及门楣、遍刻千佛，共约 15000 身。穹隆顶的中心，刻有八瓣大莲花，周围环绕着飞天、吉祥鸟、“不鼓自鸣”的箏、细腰鼓、琵琶等等，展现了一个雨泽随时、万人成佛、快乐安稳的美好乐土。缓缓地感受着历史文化，在佛像面前静默心的空灵。

移步换景间，蓦然发现许许多多的药师佛像。原来已经来到药方洞了。在药方洞内，刻有二十多尊药师的佛像，药师形象站立，手里托着药钵或拄着禅杖。因为唐朝人相信，供奉药师佛，就可以洗荡八苦，振烛六幽。更令人震撼的是，药方洞还刻有 140 个药方，这些药方都刻洞窟或者石碑上。

正因为有了这些药方，古代的医学成就才能顺利的传到后世。北魏、唐代，那些恢弘的时代乐章——奏响，沿西山石栈道缓缓而行，古阳洞、宾阳洞、万佛洞，千象万千；南北朝、唐代造像，风采各异。而在奉先寺群像和卢舍那石佛面前，我又忍不住在静谧中发出感叹。

线路推荐

龙门石窟东山一日游

东山石窟虽然没有西山石窟精彩，但可远眺奉先寺，并可游览白园。

线路：天播鼓台—>中洞播鼓台—>北洞—>看经寺—>二莲花洞—>四雁洞—>白园

龙门石窟西山一日游

卢舍那佛就在龙门石窟西山石窟的奉先寺内。

线路：潜溪寺—>宾阳中洞—>宾阳南洞—>万佛—>洞莲花洞

龙门石窟及周边一日游

线路：龙门石窟—>龙门石窟香山寺—>白园—>白马寺

上午：参观世界文化遗产龙门石窟景区（120元），中国三大佛教艺术宝库之一。西山石窟（潜溪寺，宾阳三洞，万佛洞，莲花洞，奉先寺），东山石窟，香山寺和纪念唐朝大诗人白居易的白园（约2小时）。

之后参观中国第一座佛教寺院白马寺（50元），建造于东汉的公元68年，已有1900多年的历史，被佛教界尊为释源、祖庭。在白马寺既能参拜到中国的古老寺庙，又有印度风格的异域佛殿（50分钟）。

中餐后参观唐三彩制作坊，嘶鸣的马、丝绸之路上的骆驼、盛唐美女.....是最能够直观了解盛唐文化艺术的艺术（约30分钟）。

餐饮：可自费品尝洛阳水席（980元起），龙门石窟电瓶车全程10元每人。

龙门石窟及周边两日游

第一天：龙门石窟—>龙门石窟香山寺—>白园

用中餐后，下午参观世界文化遗产龙门石窟景区，中国三大佛教艺术宝库之一。西山石窟（潜溪寺，宾阳三洞，万佛洞，莲花洞，奉先寺），东山石窟，香山寺和纪念唐朝大诗人白居易的白园（约2小时）。

后参观唐三彩制作坊，嘶鸣的马、丝绸之路上的骆驼、盛唐美女.....是最能够直观了解盛唐文化艺术的艺术（约30分钟）。

第二天：白马寺

早餐后乘车参观中国第一座佛教寺院白马寺（50/45），建造于东汉的公元68年，已有1900多年的历史，被佛教界尊为释源、祖庭。在白马寺既能参拜到中国的古老寺庙，又有印度风格的异域佛殿（50分钟）。品尝洛阳牡丹饼（或地矿博物馆）。

欣欣线路推荐

		
郑州出发： 【特别推荐】 少林寺、龙门石窟一日精华游	郑州出发：洛阳到龙门石窟、少林寺、牡丹园一日游（花会天天发）	郑州出发：洛阳牡丹花会两日游 少林寺、龙门石窟、白马寺、牡丹园二日游
门市价：430元 欣欣价：350元 >>立即预定	门市价：400元 欣欣价：370元 >>立即预定	门市价：650元 欣欣价：500元 >>立即预定

[>>更多线路推荐](#)

交通攻略

到龙门石窟要先到洛阳，洛阳位于河南省西部，是河南省第二大城市，华中区域性中心城市。地处亚欧大陆桥东段，横跨黄河中游南北两岸，“居天下之中”，素有“九州之腹地”之称。去洛阳，可以选择飞机、火车或客车，根据您的行程随机安排。

飞机

[>>更多打折机票信息](#)

洛阳机场位于市区西北10千米处，有洛阳至广州、成都、大连等多条国内航线，非常方便。往返市区可打的，约20元。也可坐83路或27路，1元，直达市区。

火车

[>>更多火车时刻信息](#)

洛阳有两个火车站：洛阳站和洛阳龙门站，可根据车次与出行情况安排。

客车

[>>更多汽车时刻信息](#)

【洛阳客运总站】

位于洛阳火车站以东20米，这里有发往白云山的旅游专线车。

【锦远汽车站】

位于洛阳火车站广场西侧，主要是发往周边郊县及旅游景点的班车。

到达龙门

公交

[>>更多公交信息查询](#)

龙门石窟景区位于洛阳市南郊伊河。从火车站有发往龙门景区的直达公交车81路，还有由谷水西到龙门景区的60路，由西关发往龙门的53路。游览完龙门景区到其它景点都有公交车。

出租车

洛阳的出租车有夏利、桑塔纳等，因为市区面积不大，景点比较分散，所以结伴出行的游客打车也比较划算。

景区交通

① 电瓶车 景区内电瓶车营运，营运线路由9个站点组成，分两条线路运行，按站收费2元/站，全程10元。线路一：停车场——中心广场——售票处——终点站；线路二：礼佛台——香山寺——白园——大桥西——终点站。

② 游船 龙门景区伊河段可坐游船，在奉先寺上船，直达白园，可观赏到东、西山，龙门桥等全景。票价：20元/人

景点介绍

龙门石窟位于河南省洛阳市郊，主要开凿于北魏至北宋的四百余年间，至今仍存有窟龕 2100 多个，造像 10 万余尊，碑刻题记 3600 余品。数量之多位于中国各大石窟之首，龙门石窟的造像艺术在中国四大佛窟中代表佛教塑像艺术自西方传来，由犍陀罗艺术向中华本土艺术转变的集大成之地，是盛唐塑像艺术的集中表现，是中国佛教造像艺术的最高水平。

另外，龙门石窟的“龙门二十品”是书法魏碑精华，唐代著名书法家褚遂良所书的“伊阙佛龕之碑”则是初唐楷书艺术的典范。龙门石窟是同时被誉为世界最伟大的古典艺术宝库之一，与甘肃敦煌莫高窟、山西大同云岗石窟、甘肃天水麦积山石窟并称为中国四大石窟。

地址：中国河南省洛阳市南郊 12 公里处的伊水两岸的龙门山和香崖壁上

门票：白天：全价 120 元/人 半价 60 元/人

欣欣小贴士：

开放时间：

- ① 2月1日-3月31日 售票 8:00-17:00 闭馆 18:00
- ② 4月1日-10月7日 售票 7:30-21:00 闭馆 22:00
- ③ 10月8日-10月31日 售票 7:30-17:00 闭馆 18:00
- ④ 11月1日-1月31日 售票 8:00-16:00 闭馆 17:30

夜游开放时间：

4月1日-10月7日 售票 17:30-21:00 (21:10 停止入内)

开灯 18:30-19:30 闭馆 22:00

注：景区清场时间为闭馆后一个小时。

西山石窟

潜溪寺

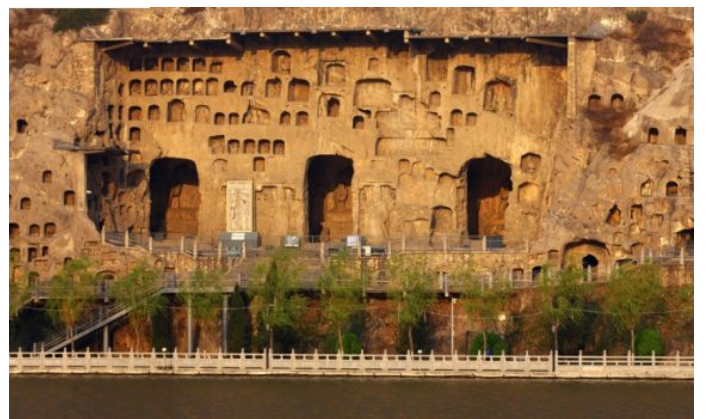
潜溪寺是龙门西山北端第一个大窟。它高、宽各九米多，进深近七米，大约建于一千三百多年前的唐代初期。窟顶藻井为一朵浅刻大莲花。主佛阿弥陀佛端坐在须弥台上，面颐丰满，胸部隆起，衣纹斜垂座前，身体各部比例匀称，神情睿智，整个姿态给人以静穆慈祥之感。主佛左侧为大弟子迦叶，右侧为小弟子阿难。两弟子旁边分别为观世音菩萨与大势至菩萨。

特别是南壁的大势至菩萨，造型丰满敦厚，仪态文静，在故宫博物院有 1:1 的复制品陈列。阿弥陀佛与两侧的两位菩萨共称为西方三圣，即掌管西方极乐世界的三位圣人，是佛教净土宗信仰的对象。

宾阳中洞

宾阳中洞是北魏时期代表性的洞窟。“宾阳”意为迎接出生的太阳。宾阳三洞开凿于北魏时期，是北魏的宣武帝为他的父亲孝文帝做功德而建。它开工于公元 500 年，历时 24 年完成。

宾阳中洞内为马蹄形平面，穹窿顶，莲洞内为三世佛题材，即过去、现在、未来三世佛。主佛为释迦牟尼。他是佛教的创始人，原名叫乔达摩悉达多，原是古印度净饭王的儿子。他和我国的孔子生活在一个朝代，比孔子要年长 12 岁，在 29 岁的时候出家修行，经过六年，悟道成佛，创立了佛教。由于北魏时期崇尚以瘦为美，所以主佛释迦牟尼面颊清瘦，脖颈细长，体态修长。衣纹密集，雕刻手法采用的是北魏的平直刀法。由于北魏孝文帝迁都洛阳后实行了一系列的汉化政策，所以洞中主佛的服饰一改云冈石窟佛像那种偏袒右肩式袈裟，而身着宽袍大袖袈裟。



图片来源：欣欣会员—hnlvtg

宾阳南洞

宾阳南洞的洞窟为北魏时期开凿，但洞中几尊主要的佛像都是在初唐完成的。洞中主佛为阿弥陀佛，面相饱满，双肩宽厚，体态丰腴，体现了唐朝以胖为美的风格。宾阳南洞是唐太宗李世民的第四子魏王李泰在北魏废弃的基础上又续凿而成，为其生母长孙皇后做功德而建，属于过渡时期的作品。

万佛洞

万佛洞因洞内南北两侧雕有整齐排列的一万五千尊仅4厘米高的小佛而得名。洞窟呈前后室结构，前室造二力士、二狮子，后室造一佛二弟子二菩萨二天王，是龙门石窟造像组合最完整的洞窟。整个洞窟金碧辉煌，向人们展现了西方极乐世界的理想国土，烘托出一种热烈欢快、万众成佛的气氛。

洞口南侧还有一尊菩萨像，通高85厘米，头部向右倾斜，身体成“S”形的曲线，整个姿态显得非常优美端庄。我国著名戏剧大师梅兰芳早年参观龙门时，被她那优美的形象所吸引并大加赞赏，此后经过艺术加工，成功地运用到他的表演中。

奉先寺

据《造像铭》记载，奉先寺兴建时，武则天曾“助脂粉钱两万贯”，同时亲自参加了卢舍那佛的开光仪式，后人常打趣奉先寺是“武则天拿私房钱修的”。坊间传闻，一千三百多年前负责建造奉先寺的唐朝石雕匠师，在构思如何雕凿卢舍那佛容颜时，曾经大伤脑筋，后来灵光一闪，偷偷地以武则天做为模特儿，所以现在大家所看到卢舍那佛含蓄优雅的笑容，正是武则天的微笑。传闻真假，已不可考。

古阳洞

古阳洞在龙门山的南段，开凿于公元493年，是龙门石窟造像群中开凿最早、佛教内容最丰富、书法艺术最高的一个洞窟。它规模宏伟、气势壮观。洞中北壁刻有楷体“古阳洞”三个字，到了清末光绪年间，道教徒将主像释迦牟尼涂改成太上老君的形象，讹传老子曾在这儿炼丹，所以古阳洞又叫老君洞。

古阳洞内碑刻题记近千品，是中国石窟保存造像铭最多的一座石窟，闻名字内的魏碑作品“龙门二十品”有十九品出于古阳洞，字形端正大方，气势刚健质朴，结体、用笔在隶楷之间，堪称魏碑

精品，以其独特的魅力受到国内外书法爱好者的青睐。

清代康有为在对龙门二十品进行了深入细致的研究之后，认为它有十美：“魄力雄强、气势浑穆、笔法跳跃、点画峻厚、意态奇逸、精神飞动、兴趣酣足、骨法洞达、结构天成、血肉丰美。”予以极高的评价。

莲花洞

莲花洞因窟顶雕有一朵高浮雕的大莲花而得名，大约开凿于北魏年间。洞内正壁造一佛二弟子二菩萨，主像为释迦牟尼立像，著褒衣博带式袈裟，衣褶简洁明快。这是释迦牟尼的游说像，即释迦牟尼外出讲经说法时的形象。二弟子是浅浮雕，左侧弟子迦叶深目高鼻，胸部筋骨突兀，手持锡杖，似一西域苦行僧，可惜其头部早年被盗，现存法国吉美博物馆。

龙门石窟中最小的佛像，仅有2厘米高，这些高不盈寸的小千佛位于莲花洞南壁上方，生动细致，栩栩如生。



图片来源：欣欣会员—hnlvtg

药方洞

药方洞因窟门刻有诸多唐代药方而得名。它始建于北魏晚期，经东魏和北齐，到唐初还有雕刻。洞中五尊佛像，身躯硬直少曲线，脖子短粗，身体硕壮，菩萨头冠两旁的带子很长，下垂到胳膊上部。这都是北齐造像的特征。洞门两侧刻有药方150多种，所用药物多是植物、动物和矿物药。药方涉及内科、外科、小儿科、五官科等，所涉及药材在农村都能找到。在很大程度上方便了老百姓。

这些药方不仅可以治疗常见的疾病，而且还能治疗疑难杂症，如：疗噎方可以治疗食道癌。其中有95方在公元10世纪被一位日本学者收录在《医心方》中，足见它的价值和影响。药方洞的药方是我国现存最早的石刻药方，对研究中国医药学起重要的作用。

东山石窟

擂鼓台中洞

看完西山石窟群，过漫水桥来到东山石窟。在东山脚下的公路未开通以前，巨石上方原是一片平台。传说当年奉先寺竣工时，武则天亲自率百官驾临龙门，主持这次规模盛大的开光仪式，庞大的乐队便在这平台上擂鼓助兴，于是后人便把这里叫做擂鼓台。

擂鼓台中洞又名大万伍佛洞，是一座武周禅宗窟，中国佛教的禅宗是以专修禅定为主的教派。“禅定”就是安定而止息杀虑的意思。洞顶作穹隆形，并有装饰华丽的莲花藻井，造像是一佛二菩萨，主佛为双膝下垂而坐的弥勒佛，壁基有二十五尊高浮雕罗汉群像，从南壁西起到北壁西止。

罗汉群像构成一个半环形装饰带，罗汉群像均罗汉身旁都刻有一段从《付法藏因缘传》里摘录的经文介绍该罗汉的身世及特点。

擂鼓台北洞

擂鼓台北洞是龙门石窟中开凿较早，规模最大的密宗造像石窟，密宗属于中国佛教的派别之一，它源于印度产生于公元七世纪以后，佛教的密教是佛教中的最后一个派别。

擂鼓台北洞为穹隆顶，马蹄形平面，高4米，宽4.9米，窟顶为莲花藻井，周围环绕四身飞天。其因风化剥蚀已不清。据说，北洞的主像，中洞的三尊佛像以及南洞的一尊佛像，都是民国时期从别处搬移进去的。洞内三尊大坐佛中，东壁的主佛为毗卢遮那佛，意为日，即除暗遍明之意，因此又称“大日如来”。在北洞的前壁南侧，雕有八臂观音一尊，像高1.83米，赤足坐于圆形台坐上，在前壁的北侧还雕有四臂十一面观音，像高1.9米，赤脚立在圆形台坐上。

四雁洞

四雁洞是一个盛唐时期的中型洞窟。该洞窟的窟顶是一个莲花藻井，莲花藻井的四周有四个飞天的四飞雁环绕，奇特的是这四只雁的腿都十分细长，和鹤腿相似，四雁洞之名即来源于此。佛经中曾以五百雁来双喻五百罗汉的故事。这里雕刻四雁可能是用寓意的手法，以雁来比喻罗汉。这在龙门石窟中也仅此一处。

看经寺

看经寺为武则天时期所雕刻，双室结构，前室崖壁有数十个小龕造像，主室进深1170厘米，宽1116厘米，高825厘米，平顶，方形平面，四壁垂直，三壁下部雕出高均180厘米的传法罗汉二十九祖（正壁11身，两壁各9身），为我国唐代最精美的罗汉群像，是据隋代费长房《历代法宝记》刊刻的。

这种不雕佛像仅雕罗汉的大窟，似是一大型禅堂，可能是禅宗所主持开凿的。看经寺是龙门东山最大的一个洞窟，29尊传法罗汉保存完好。

二莲花洞

二莲花洞在四雁洞南面，是一组双窟，模式相同，所以称为二莲花洞。二莲花洞约凿于武周至唐玄宗时期。二洞的造像雕饰与布局都是一样的。窟内顶部的藻井都覆莲图案。洞内造一佛、二弟子、二菩萨、二天王、二力士。中间主佛为阿弥陀佛，手施降魔印。

香山寺



图片来源：欣欣会员—hnlvtg

香山寺位于十三朝古都洛阳城南13公里处的香山西坳，与龙门石窟西山窟区一衣带水，隔河相望，与龙门石窟东山窟区和白园一脉相连，并肩邻立。因盛产香萼而得名。自创建至今已有1400多年，有着极其深厚的文化内涵。

石楼

在1300多年前的唐朝，武则天在洛阳称帝，非常钟情于伊阙山水，也很喜欢位于其中的清幽雅致的香山寺，她经常在香山寺中

石楼坐朝（据《大唐传载》记述）并在石楼留下了千年为人们所传颂的典故“香山赋诗夺锦袍”，在一次春游香山寺时，武则天别出心裁，主持了一次“龙门诗会”，历史上有名的“香山赋诗夺锦袍”即由此而来。

唐代诗风很盛，武则天对胜出者“赐以锦袍”，首先成诗的是左史东方虬：“春雪满空来，触处如花开，不知园里树，若个是真梅”，武则天觉得东方虬文思敏捷，又才华出众，立即把锦袍赐给了他，而此时，多数大臣也相继成诗，经当众诵读，一致认为宋之问的七言诗更在东方虬之上，武则天遂决定把锦袍赐给宋之问，“香山赋诗夺锦袍”也成了诗坛上的一段佳话。而这段典故所发生的地点——石楼就位于香山寺内。

九老堂

“停官致仕”后，白居易放情于山水，赏玩泉石风月。因慕恋香山寺清幽，白居易常住寺内，自号“香山居士”并把这里作为了自己最终的归宿，在他七十四岁时，和遗老胡杲，吉皎，郑据，刘真，卢贞，张浑等6人先是结成了“尚齿七老人会”，后来，又有百岁之人李元爽，95岁的禅师如满加入，号称“香山九老”，终日吟咏于香山寺的堂上林下，写下了许多歌咏龙门山水及香山寺的诗篇。

“空门寂静老夫闲，伴鸟随云往复还，家酿满瓶书满架，半移生计入香山”《香山寺二绝》这里所描绘的，正是白居易晚年生活的写照。为保存诗稿，白居易又把自己从大和三年（公元829年）到开成五年（公元840年）所作的诗，共800首，合成12卷，取名《白氏洛中集》收藏在香山寺藏经堂内。会昌六年（公元846年）白居易在洛阳履道里私第去世，家人遵嘱将其葬于香山寺附近如满法师塔之侧。

乾隆御碑亭

清乾隆十五年（公元1750年）九月，清高宗弘历到中岳封禅，至洛阳巡游龙门香山寺，感怀赋诗《香山寺二首》开篇第一句即为称颂香山寺“龙门凡十寺，第一数香山”，这首诗被人们当时镌刻在石碑之上，并建御碑亭，该御碑亭位于香山寺内东南侧。

已有两百多年的历史，这首诗称颂了香山寺及美丽的伊阙风貌，并且在最后一句流露出对白居易的敬佩之情“虑输白少傅，已著祖生鞭”展现了一代君主谦逊的品格。乾隆碑上这首诗除了让我们欣赏到行、草的书法艺术，更让我们进一步了解一代帝王的谦虚品质，也是对我们后人的鞭策。

蒋宋别墅

1936年，为蒋介石庆祝五十寿辰，地方政府选择香山寺南侧建了一幢两层小楼，被称为蒋宋别墅，当时蒋介石于1936年10月29日从西安乘火车到达洛阳（东站）来到洛阳是以“避寿”为名，实则布暑“西北剿共”计划，12月初离洛到西安，在洛阳共呆了36天，基本都住在香山寺蒋宋别墅。

1936年的“豪华别墅”，在三十年后一度成为杨成武将军的“牢狱”。1968年的3月底解放军代总参谋长杨成武将军因受林彪集团迫害，被秘密关押在香山寺。将军和家人在这幢小楼内度过了失去自由的几个春秋。直到1971年1月离开，杨成武将军被羁押于此两年多，没有下过一次楼，监牢之苦在尽尝之中。

白园



图片来源：欣欣会员—[ancle328](#)

白居易，字乐天，晚年居住洛阳18年。虽尊为“少傅”，但一生清贫，喜酒善诗，在龙门修香山寺，开八节滩，对龙门山水十分眷恋，死后遵嘱葬于此。

白园内主要景点有青谷区、乐天堂、诗廊、墓体区、日本书法廊、道诗书屋等10余处。青谷区位于两山之间，有白池、听伊亭、石板桥、松竹和白莲。进入青谷区瀑布飞泻，池水荡漾，竹林清风，白莲飘香，使人心旷神怡；乐天堂依山傍水，面对青谷，是诗人作诗会友之处，室内自然山石裸露，汉白玉塑像潇洒自然，静座山石之上，给人以深思明世之感。

站在乐天堂前，可深切回味诗人原作“门前常流水，墙上多高树，竹径绕荷池，回百余步”的内涵；诗廊立石38块，由国内名家书写，行、草、篆、隶齐全，既可以欣赏白居易的名作，又可以领略书法艺术之美。

周边景点

关林

关林始建于明万历年间,清乾隆时加以扩建,如今已占地百亩,拥有殿宇廊庑 150 余间,古碑刻 70 余方,石坊 4 座,大小狮子 110 多个,古柏 800 余株。

分立于大门两侧的明代石狮,赳赳而踞,具有凛然不可侵犯的威严。极富封建意味的大门镶嵌着 81 颗金色门钉,体现了关林的崇高地位和关羽的身后荣耀;立于仪门左右重达 3000 余斤的铁狮,是明代善男信女敬奉关公的遗物,虽历 400 余载风风雨雨,依然肃穆含威;仪门“威扬六合”匾额为慈禧太后御笔,端庄厚重,弥足珍贵;连接仪门和拜殿的石狮御道为海内外关庙所独有,甬柱顶雕石狮 104 尊,百狮百态,圆润生动,毫无石刻的生硬之感,代表了乾隆时期中原石刻艺术的最高成就。

关林相传为埋葬三国时蜀将关羽首级的地方,前为祠庙,后为墓冢。明万历年间始建庙、植松。清乾隆时又加以扩建,形成现今的规模。关林总面积约百亩左右,古柏苍郁,殿宇堂皇,隆冢巨碑,气象幽然,为洛阳市著名的古建筑及游览胜地。



图片来源：欣欣会员—[洛阳旅游大白](#)

门票：40 元

开放时间：8:00-17:00

地址：河南省洛阳市洛龙区关林镇

电话：0379-65951746

交通：从白马寺坐 58 路公交车直达。

从火车站可坐 81、55 路公交车直达。

白马寺

在十三朝古都洛阳市东郊一片郁郁葱葱的长林古木之中,有一座被称为“中国第一古刹”的白马寺。这座一千九百多年前建造在邙山、洛水之间的寺院,以它那巍峨的殿阁和高峭的宝塔,吸引着一批又一批的游人。

白马寺是佛教传入中国后由官方营造的第一座寺院。它的营建与我国佛教史上著名的“永平求法”紧密相连。相传汉明帝刘庄夜寝南宫,梦金神头放白光,飞绕殿庭。次日得知梦为佛,遂遣使臣蔡愔、秦景等前往西域拜求佛法。蔡、秦等人在月氏(今阿富汗一带)遇上了在该地游化宣教的天竺(古印度)高僧迦什摩腾、竺法兰。蔡、秦等于是邀请佛僧到中国宣讲佛法,并用白马驮载佛经、佛像,跋山涉水,于永平十年(67)来到京城洛阳。

汉明帝敕令仿天竺式样修建寺院。为铭记白马驮经之功,遂将寺院取名“白马寺”。从白马寺始,我国僧院便泛称为寺,白马寺也因此被认为是我国佛教的发源地。历代高僧甚至外国僧亦来此览经求法,所以白马寺又被尊为“祖庭”和“释源”。白马寺建寺以来,其间几度兴废、几度重修,尤以武则天时代兴建规模最大。白马寺为长方院落,坐北朝南,寺内主要建筑有天王殿、大佛殿、大雄殿、接引殿、毗卢阁、齐云塔等。游览白马寺,不但可以瞻仰那些宏伟、庄严的殿阁和生动传神的佛像,而且可以领略几处包含有生动历史故事的景物。

门票：50 元

开放时间：周一 - 周日 (07:30 - 17:30)

地址：河南省洛阳洛龙区洛白路 6 号

电话：0379-63789090

交通：从西关乘 56 路公交车可直达。



图片来源：欣欣会员—[ancle328](#)

洛阳博物馆

洛阳博物馆是国家一级博物馆，也是中国地方性的综合历史博物馆。是洛阳唯一的一座综合性历史博物馆。1958年5月1日在洛阳城南的关林建立。1973年迁至新市区中州路。陈列大楼是一座琉璃瓦装嵌的民族形式建筑，1974年5月1日正式开馆。

博物馆位于古都洛阳市中心繁华地段，西临王城公园，是中国优秀地市级博物馆和河南省优秀爱国主义教育基地。洛阳博物馆新馆位于洛阳市洛龙区聂泰路，与隋唐城遗址植物园毗邻。

洛阳博物馆始终坚持收藏保管、宣传教育和科学研究相结合，充分发挥藏品优势，经营筹办形式多样的综合或专题性洛阳博物馆的文物展览，展示古都洛阳博大精深的灿烂文化。新推出的《永恒的文明洛阳文物精品陈列》由史前时期、夏商时期、两周时期、汉魏时期和隋唐时期五大部分组成，展示文物珍品近千件。

其中在展品方面重点突出了五万年前的象化石、新石器时代的彩陶器、夏商周时期的青铜礼器、汉魏时期的彩绘陶器及百戏俑、隋唐时期的彩绘乐舞俑和釉色鲜艳、形态各异的唐三彩等。其中的夏代青铜爵、战国时期的错金银铜鼎、北魏时期陶塑、唐代的三彩灯、三彩马堪称国之瑰宝。同时，结合运用多种现代表现手法，赋予展品以新的生命力，使展览具有雄浑大方、精巧典雅的气势和风格，再现了千年古都特殊的历史地位。并荣获国家文物局“1999年度全国十大陈列展览精品奖”。

门票：免费

开放时间：周二至周日 9:00-17:00

地址：洛阳市洛龙区聂泰路

交通：从火车站乘 101 路、102 路、103 路、40 路均可到达，77 路直达。



王城公园



王城公园大门楼为仿古建筑，红墙碧瓦，古朴凝重。迎门石壁前设一王权重器巨鼎，是洛阳市金村出土周鼎复制模型。

园内东中部为牡丹亭，牡丹园、人工湖、滑冰场、动物园和儿童游乐场，及大片草坪、假山、树木；园内西部，辟为历史文化游览区，有竹林曲径、“河图洛书碑”、韶乐台、翠环廊、纪成亭、德胜门、纪胜柱碑群、天成阁、风湖、颯思斋茶室等，整个建筑再现了周风、汉风、唐风的余辉。

牡丹观赏区主要由“洛阳牡丹园、紫斑牡丹园、精品牡丹园”三大园组成，国色牡丹，万花一晶，园内共有牡丹品种 840 多个，10 万余株。

园内中心地段，共分 6 个观赏点，即牡丹仙子坛、武后赏花坛、牡丹阁、紫斑牡丹园、珍品牡丹、珍品牡丹园及桥北牡丹园，共计占地 50000 平方米，拥有牡丹 5 万余株，680 个品种。王城公园牡丹观赏区汇集了中外牡丹的名优品种，有黑、粉、红、紫、白、蓝、绿、复色，各色牡丹争奇斗艳。著名品种如姚黄、魏紫、豆绿、烟绒紫、二乔、洛阳红、赵粉、葛巾紫等，是洛阳市历届牡丹花会的主会场和赏花中心。

门票：50 元（初花期 40 元、盛花期 50 元、败花期 25 元）

开放时间：8:00-18:00

地址：河南省洛阳市中州中路 312 号

交通：公交 101、102、103、9、11、15、19、40、50、59 等多条公交线路均可到达，交通极其方便。

住宿推荐



洛阳拙耕园宾馆

简介：洛阳拙耕园宾馆地处洛南新区市政府商业区，位于洛宜公路与龙门大道交汇处，地理位置优越，闹中取静，环境舒适，旅游交通十分便利。宾馆装修简约时尚，舒适温馨。

欣欣价：128元起 [>>立即预定](#)

顾客点评：前台服务还好，位置也还行，门口公交都不远，设施有点小陈旧。反正洛阳景点分散 住哪都差不多。

顾客点评：酒店综合感觉非常好,卫生服务很好,设施完善比较全,舒适度也非常好,性价比非常高。

[>>>更多](#)

顾客点评：距石窟很近，挺方便的，出车不太好打，环境挺好，设施很新颖。

顾客点评：酒店装修不错，我喜欢这种温馨的色彩，不像住酒店，跟家一样。

[>>>更多](#)



洛阳大为玖朝酒店

简介：洛阳大为玖朝酒店是由洛阳大为装饰工程有限公司投资并管理，是集酒香、茶香、墨香、菜香为一体的超豪华酒店。酒店坐落在美丽的牡丹之乡——洛阳，地处城市政治、商业中心的洛龙新区，东临音乐彭荃，南临大型商圈、西临王城大道、北临洛阳市政府，交通极为便利，地理位置优越。

欣欣价：363元起 [>>立即预定](#)

顾客点评：环境不错，挺安静的，里面也挺干净，离托福考试的地儿也不远，周围吃饭的地方也挺多，挺方便。

顾客点评：服务态度很好，环境不错，早餐种类也很丰富。

[>>>更多](#)



洛阳中和国际商务酒店

简介：洛阳中和国际商务酒店集住宿、餐饮、洗浴、休闲、娱乐及商务活动为一体的三星级酒店，总面积达三万余平方米。座落于古都洛阳的新区洛南经济开发区，靠近洛阳学府之地洛阳理工学院，人文和地理环境十分优越，建筑风格端庄典雅，既蕴涵富贵华丽的韵律，又洋溢着二十一世纪的现代气息。

欣欣价：180元起 [>>立即预定](#)

顾客点评：酒店在南区比较方便的位置，房间大，吃饭方便，交通便利，服务好，最喜欢的是酒店安静。

顾客点评：酒店服务上还是比较花心思。前台柜台外有引导员给倒茶什么的，办理入住及退房手续时就不会太无聊。

[>>>更多](#)



洛阳金凯悦大酒店

简介：洛阳金凯悦大酒店地处洛南新区政府商业区，位于望春们街与展览路交汇处的洛阳市中级人民法院北侧，地理位置优越，闹中取静，环境舒适，交通出行十分便利。酒店装修温馨舒适，安逸时尚。

欣欣价：238元起 [>>立即预定](#)

[>>更多酒店预订信息](#)

[返回目录](#)

美食攻略

龙门石窟最具特色的是洛阳水席，主菜以汤菜为主，吃一道换一道，如流水一样，因此得名，曾传入皇宫，是洛阳请客首选。可到老城的耀耀、真不同、宾湖、洛阳酒家品尝。还有“不翻汤”，已有百年历史，遍及景区及洛阳大街小巷。

洛阳水席

为华夏十八种菜系中豫菜内一大名菜，距今已有一千多年历史，因为以汤见长，故名“水席”。“水席”中的菜肴有素，素菜荤做，有冷有热，咸甜酸辣，口味各异。水席共有二十四道菜，先上八个饮酒凉菜(四荤四素)，接着上十六个热菜，热菜由大小不同的青花海碗盛放。

除四个压桌菜外，其它十二个菜，每三个味道近似的为一组，每组各有道大菜领头，并带两个小菜，叫“带子上朝”作为配菜或调味菜。吃完一道，再上另一道，如行云流水。“水席”中的第一道菜由萝卜丝做成，因类似燕窝风味叫“燕菜”。在上第四道菜时，应上甜点或甜汤，在上主食时，接着上四个压桌菜，即汤菜，最后一道压桌菜是酸辣鸡蛋汤叫“送客场”表明菜已全部上完。今人又发现唐时袁天罡看出武则天将称帝，因天机不可泄漏，就发明这二十四道菜，预示武氏一生，初名武后宴，宋后改为洛阳宴席，老百姓称官场儿。旅游业发展以来，人们称其为“洛阳水席”。



图片来源：欣欣会员—[ancle328](#)

洛阳燕菜

系用白萝卜切成细丝，配以种种佐料，经过数道工序加工而成，清爽可口，为古今洛阳一大名菜。传说唐代武则天时，洛阳东关长一特大萝卜，长约三尺，重达几十斤，农民视为奇物，进贡宫廷，御厨经多道加工，并配以山珍海味，制成汤羹，武则天食后赞不绝口，因感激当年在长安感业寺食萝卜救命之恩，即赐名“义菜”，宋

以后改称“燕菜”，流传至今。

浆面条

它是洛阳人普遍喜食的一种风味小吃。浆面条的原料豆浆，是制作粉丝的绿豆浆。将做绿豆粉时渗除的豆浆置于一定温度下，使之发酵变酸，再加温到八十度左右，使液面产生一种蘑菇状浆沫，加入少量香油，反复搅拌，待滚沸时，把面条下入，拌面糊使之成糊状，最后放入经调制的芹菜、韭菜、辣椒油、葱花、大绿豆以及盐，吃起来味道极佳，增进食欲。



图片来源：欣欣会员—[ancle328](#)

烫面角

传统风味小吃新安烫面角，创制于民国三年(1914)，已有 80 多年历史。时有开封人任老大与本县人王金斗，于新安县火车站开设餐馆，出售“老任烫面角”。由于配方科学，制作讲究，所制烫面角软皮紧，晶莹欲滴，状如新月，色如琼玉，鲜香不腻，味美可口，时有“名扬陇海三千里，味压河洛第一家”的美誉。

任老大故世后，王金斗改字号为“老王烫面角”，其子王德法承袭父业，使这一风味小吃得以发展。1980年，王德法曾应邀赴郑州传艺。至今，洛阳、郑州等地都有专营“新安县烫面角”餐馆。近年，新安“方记烫面角”在传统工艺的基础上又有创新，风味更佳，1986年以来，多次被评为“洛阳市名小吃”，并于1993年应邀参加北京迎“亚运”美食节，受到广泛赞誉。

新安汤面饺

新安烫面饺，已有 70 多年的历史，在千里陇海线上闻名。新安烫面饺，用精白粉作皮，猪前胛后臀肉作主馅，配适量大葱、韭黄、白菜心、生姜、佐以白糖、料酒、小磨油、食盐、味精等。

把面烫好，擀成薄皮，包成如新月型的面饺，上笼清蒸，十分钟即可。特点：皮薄如纸，色泽如玉，五味俱全，鲜香不腻。

阎家羊肉汤

阎家羊肉汤，已传四代人，至今已有 1500 年的历史。第二代人阎顺生，对羊肉汤进行了创新，使调料配置适当，汤味更加鲜美，从此，阎家羊肉汤闻名豫西城乡。

阎家羊肉汤的特点是：用鲜羊肉，当天用肉，当天宰羊，香料齐全、量大。用胡椒粉而不用辣椒，咸淡适口，汤味鲜美。

张家混沌

张家馄饨，又称“马蹄街馄饨”。创始人张须，至今已有 150 年的历史。

1920 年，张家馄饨第二代传人张坤对配料和品种加以创新和改进，以白面鸡肉、鸡血、薄鸡蛋饼、虾仁、水粉丝、榨菜等为主料；而以大油、胡椒、酱油、鸡汤、猪肉汤、陈醋等为辅料，冬天配韭黄、大葱，春天配嫩韭、香椿。

潘金和烧鸡

潘金和烧鸡在洛阳久享盛名。创始人潘根生，1941 年其子潘金和开始营业，以其风味独特，经营灵活，故生意兴隆，远近驰名。如今经营潘金和烧鸡的是金和之子栓柱。配料：丁香、草果、卜拨、豆蔻、大回、小回、花椒等。

特点：制作精细，味道纯正、皮色黄中透红。肉质外焦里嫩，食后满口余香，远销省内外。有诗为证：“佳肴名声噪，顾客千里至。”

洛阳不翻汤



图片来源：欣欣会员—[ancle328](#)

洛阳不翻汤，已有 120 多年的历史。创始人刘振生。现已传三代人，名刘呼栏，年 70 多岁。配料“绿豆粉、胡椒、味精、酱油、醋、木耳、粉丝、海带、虾皮、紫菜、韭菜、锦珍、食盐。特点：味道纯正、酸辣利口、油而不腻，别具特色。

美食地推荐

真不同饭店

洛阳水席”，如雷贯耳。从冷菜到热菜到主食，道道都是“汤汤水水”，“吃一道撤一道”，“行云流水”一般。口味以“酸辣”为主，胡椒用了不少，有人喜欢有人不习惯。不过牡丹燕菜一定要尝尝，只见一朵鲜黄色的牡丹花盛在碗里，煞是好”。虽说价钱不怎么实惠，但顶着“中华老字号”的名头，外地人来了总得去见见世面，吃个新鲜、热闹。

地址：中州东路 369 号

电话：0379-63952609 63952338

百碗羊汤

洛阳本土商业化最好的汤店，把普通的羊汤提升了一个品味档次。环境和服务都较好，在洛阳很普遍大众化的汤，在百碗羊汤喝却是一种享受。汤味很好，羊肉很大片，用料好，干净放心。

地址：西工区解放路 56 号新都汇广场 3 楼 C 号

电话：(0379)63106886

逍遥镇胡辣汤

店小绝活是辣汤配油饼，胡辣汤和油饼，味道还不错是洛阳特色。

地址：涧西区上海市场步行街(近西苑路)

电话：0379-65665376

当地特产

洛阳的工艺品和土特产琳琅满目,购物场所比较多且集中,所以非常方便。著名的唐三彩,在洛阳已有百年的历史。洛绣是洛阳传统的工艺品,已有 2000 多年的历史。还有牡丹、梅花玉、黄河鲤鱼等。

到龙门石窟旅游,我们可以在龙门石窟景区附近的小摊上购物,这里也有很多龙门石窟的特色产品。当然,如果条件允许的话,我们可以前往洛阳市区。

洛阳市区有很多的工艺品,十分精美。这里的购物场所,很是集中,所以很方便,丽景门是传统的购买唐三彩的地方。越过丽景门,便是洛阳的老街,整条街都很古朴,让人留恋。这里还有很多的特色小吃,很是美味。

洛阳比较现代的购物场所有新都汇,这里位于洛阳市西工区中心中州中路与解放路的汇合处,靠近火车站,交通很是便利。这里逐渐发展成为一个购物、娱乐、休闲的好去处。

传统购物

丽景门在“真不同”中州店后面,城门里有家三彩艺是专营现代唐三彩的店家,里面品种繁多,式样别致,买唐三彩的首选地。过了丽景门往后走就是洛阳的老街了,整条街道风格古朴,还能吃到各种各样的小吃。

唐三彩

唐代是中国封建社会的鼎盛时期,经济上繁荣兴盛,文化艺术上群芳争艳,三彩釉陶始于南北朝盛于唐,它以造型生动逼真、色泽艳丽和富有生活气息而著称,因为常用三种基本色,又在唐代形成特点,所以被后人称为“唐三彩”。



现代购物

洛阳现代一点的购物中心当属地标性质的新都汇,位于洛阳市西工区中心中州中路与解放路交汇处,邻近王城公园及洛阳火车站,从这两个地方打的过来都只需一个起步价 6 元。它有四层三部分组成:

国际名店街:家乐福超市、各种品牌服饰专卖店。

购物商圈

洛阳新都会购物广场

洛阳新都会购物广场的规模比较大,商品的种类比较全,能够满足大多数人的不同需求,也比较符合现代人的购物需求。在这样一个地方几乎就可以买全你想要的东西。服务质量也可以,环境也不错,不过价格就不便宜了!

地址:唐宫路与解放路交叉口

交通:乘 22 路或 55 路在唐宫中路玻璃厂路下车

洛阳王府井百货

洛阳王府井百货是以百货零售业经营为主的综合性上市公司。是比较高档的消费场所。地下有超市,最高层有美食城。人非常多,导致在付款上要花费的时间也很长。

地址:中州中路 188 号(近纱厂路)

交通:乘坐 101 路、34 路、41 路、48 路等公交到王城广场东下车,步行 156 米即可到达。

纪念品

洛阳以龙门石窟为主题的旅游纪念品名目繁多,如以龙门石窟风景区奉先寺诸佛为主题的洛阳印象冰箱贴、工艺笔、CD 盒、便携式烟灰缸、便签本,以及以龙门石窟卡通形象为原型的钥匙链、扑克牌等小型旅游纪念品。

节庆活动

牡丹花会

每年四月是牡丹盛开的时节,牡丹繁盛之地洛阳以牡丹为依托开展的一系列文化活动。牡丹花会是中国四大名会之一。

自隋唐以来,城都或乡间的赏花活动,逐渐形成了一种集中观赏形式——牡丹花会。如唐代的长安;北宋时的洛阳;南宋的天彭、余杭、成都;明代的亳州、曹州;清朝的北京等地,相续是中国牡丹的栽培中心,一年一度的“牡丹花会”或“花展”驰名天下。

现如今,国内规模较大的牡丹花会举办地有三处:一是洛阳牡丹花会(4月15—25日);二是菏泽牡丹花会;三是彭州牡丹花会。



图片来源:欣欣会员—松青

小浪底观瀑节

每年6月中旬都会举办小浪底观瀑节。河三峡是小浪底与王屋山所孕育的精华,位于小浪底水库大坝上游20公里处,总面积40平方公里,是小浪底风景区的精华所在。

八里胡同位于黄河中下游最窄处,两岸断壁如削,中间河水奔涌,三条峡谷各具风采:孤山峡鬼斧神工,千切壁立;龙凤峡盘龙走蛇,曲折迂回;大峪峡开阔舒展,气象万千。特别是九蹬莲花栈,九蹬九级,次第升高,望之若莲花盛开,似出水芙蓉,号称“鲇山禹斧”。

而且还有隋唐古栈道、陈谢大军黄河渡等多处丰富的文化胜

迹,自然人文景点多达60余处,是我国北方少有的山水景观,完全可以和长江三峡媲美。

河洛文化节

河图洛书以洛阳为中心的河洛地区作为中华先民最古老的生息繁衍地之一,蕴育了灿烂的华夏古代文明,作为华夏文化代表的河洛文化,是中国传统文化的根源和主干。

为了更好地弘扬河洛文化精髓,构建和谐洛阳,也为了展示博大精深的河洛文化和绚丽多姿的河洛山水,进一步实施“旅游强市”战略,洛阳市委、市政府决定每年9月28日至10月28日举办河洛文化旅游节。

关林国际朝圣大典

洛阳关林是我国惟一的“冢庙林”三祀合一的古建筑遗存,自古就是人们朝拜关羽的胜地。

关林朝圣活动开始与河洛文化节进行了有机的融合,成为洛阳继牡丹花会之后又一个文化旅游盛会。

夜游龙门

游人可夜游龙门,感受别致的光影石窟魅力和佛教文化内。龙门石窟在通过独特的照明设计、如梦如幻的灯光变化,使奉先寺卢舍那大佛动感十足,八面威风,让人仿佛恍入天国,聆听佛训,顿觉超凡脱俗之感,突生荡气回肠之意。

另外,游客在亲水平台上既可烧香拜佛许愿,又可亲手点燃二十至三十厘米的小莲花灯,放置河中,令其随波逐流,把美好的祝福带向远方。

除了这些令人赏心悦目的视觉感受外,龙门石窟景区夜游项目还有武皇礼佛、琵琶演奏、古筝表演等活动,使游客的夜游之行浪漫绚丽,丰富多彩,心驰神往。

旅游贴士

出行提示：

- ① 龙门石窟一年四季都适合旅游，不同的季节有不同的风景，特别是每年四月洛阳牡丹花会，洛阳市政府举办各种庆典活动，各景区也有丰富多彩的娱乐活动，那时是洛阳旅游的黄金时期。
- ② 在景区停车场下车后会有附件的摊贩拉你上他们的车去龙门石窟的门口，千万不要听信，会被带到其他地方。
- ③ 如果住私营旅馆，记得提前了解大概房价，别说自己是外地的，就说来住过很多次了，一直都是这个价钱，不然可能会挨宰。
- ④ 洛阳市区真不同饭店的洛阳水席久负盛名，很有特色，可以试试。
- ⑤ 景点线路比较长，有点累人。参观龙门石窟时，最好从前门进，不要坐三轮车从后门进，这样从后门出来，一来可以到河对面观石窟全貌，二来过一个桥就是东山的石窟了。
- ⑥ 如果是夏天黄金周去的，游人比较多，基本没有遮阳的地方，要注意防晒。其次台阶比较多，最好穿上舒服的鞋子。
- ⑦ 北魏开凿的石窟全部集中在西山，唐代开凿的石窟则分散在西山和东山。参观龙门石窟时，最好从前门进，不要坐三轮车从后门进，这样从后门出来，一来可以到河对面观石窟全貌，二来过一个桥就是东山的石窟了。
- ⑧ 提供电子智能导游，花5元钱租上一个耳机和一张方位图，就可以在里面自由行走，到一个景点只要按图所示号码，一按耳机数字键就会有一段详尽的解说录音。
- ⑨ 河畔有一个卖纪念品的市场，有大量的仿唐三彩出售。
- ⑩ 龙门石窟北500米处山崖建有广化寺，为北魏时的龙门八寺之一。

常用电话：

联系电话：4006900005（龙门石窟景区服务热线）

投诉电话：0379-65997645（龙门石窟景区管理局质检办）

0379-64310882（洛阳市旅游局投诉电话）

攻略制作者

本攻略由[欣欣旅游网](#)打造，并将定期更新，最新版本请关注[欣欣旅游网龙门石窟攻略](#)。如有批评建议，请至[我有建议留言](#)。

周边攻略推荐



查看更多旅游攻略信息请至[欣欣旅游网旅游攻略](#)。