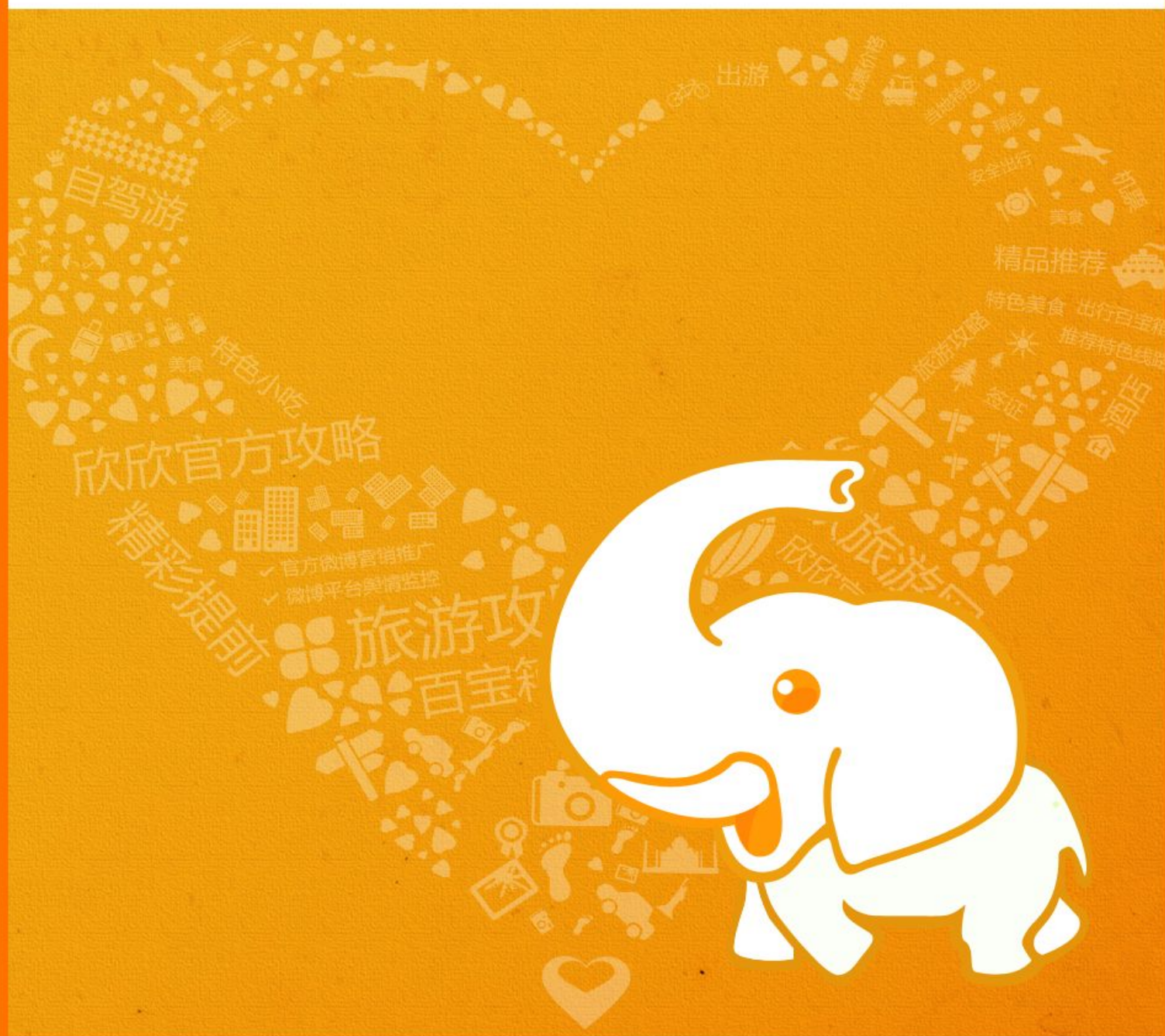


<http://www.cncn.com/article/>

# 同里古镇



## 精华抢先看



### 退思园

退思园是古镇同里最有名的私家园林，是江南古镇唯一的世界文化遗产。退思园仅占地九亩八分，既简朴无华，又素静淡雅，具有晚清江南园林建筑风格。



### 同里状元蹄

同里状元蹄是用浓油赤酱烧的猪蹄，红得发亮，吃在嘴里软糯甜香却又不腻。相传明朝方卿因为吃了“状元蹄”而高中状元，故得名。



### 酒酿饼

酒酿饼是古镇同里春季的一种时令食品。它是由酒酿和面粉经发酵、烘焙，并包入甜馅制作而成的一种薄饼。

## 提前早知道

适合人群： 所有人

适合天数：1—2 天

花费预算：300—500 元

最佳旅游时间：春季烟雨绵绵适宜游览。这时的水乡景致十分优美，薄雾、轻烟、暮霭的特色最为明显。

## 本地人忠告

游客一下车就会有一些骑着三轮车的人招呼，或者是骑着自行车的人跑过来问是否要住宿。这些人最好不要理睬，因为他们一般都是房托，除了做三轮的生意就是房托拿回扣，一般这些房子地址远，风景不好。

## 欣欣百宝箱



品质线路



优惠门票



特价酒店



打折机票

## 目录

P2：在同里的体验

P3：同里景点分布图

P6：同里概况

P8：线路推荐

P9：欣欣线路推荐

P9：交通攻略（到达同里）

P10：当地交通

P11：景点介绍

P16：周边景点

P18：住宿推荐

P19：同里美食攻略

P20：同里特产

P21：同里节庆活动

P24：旅游贴士

### 鸣谢：

本攻略部分图片来源于网络，如果版权拥有者或者作者发现自己作品被使用，请及时向欣欣旅游网提出通知，欣欣旅游网将及时移除相关内容或者添加作者的版权信息。

在此，本攻略特别鸣谢网友：[树熊](#)、[san\\_cheng\\_zi](#)、

[旅行哲学家](#)、[symaha](#)、[活力江南](#)、[赏雪饮茶](#)、[sypem](#)



## 在同里的体验

### 退思园看私家园林

说到同里的园林，一定要从退思园开始。当年的园主任兰生一定未曾想到，他建的私家园林，日后竟成了同里镇上最璀璨的明珠。《左传》中一句“进思尽忠，退思补过”清楚道出了园名的含义——“退而思过”。也许你走入园中不为思过，只为寻一处静谧，体验一分灵动之美。退思园虽小，却集中了江南古典山水宅园的各种元素，亭台楼阁、廊舫桥榭、厅堂房轩……退思园的最大特色是仿佛浮于水上，亦有“贴水园”之称。走在园中，移步易景，水随景动，更添几分曼妙。

当然也有人说退思园太实，在一个小小空间里安置了过多的东西，有些像乡下暴发户，只顾在手指头上套满了昂贵的钻石翡翠金戒指，拥挤得让人有些局促。但存在既合理，看过再评价也许才是正确的选择。

### 体验重口味性博物馆

同里不但是富饶美丽的江南水乡，还是迄今为止中国惟一一个“性博物馆”的所在地，它给人们带来的是一种很微妙的心理感觉，在一韵味这般别致的江南水乡赫然出现一个与周边的情致格格不入的场所，不知我们是不是应该为这突破和谐的勇气惊叹一声了。这座曾经饱受争议的博物馆坐落在江苏省文物保护单位“丽则女学”旧址内，和退思园只有一墙之隔。它的存在为同里增色不少。

几千年前孔夫子就说过“食色，性也”，但要说出口来似乎总有点羞答答的样子。想想看，在多少保持着原始风貌的古镇上存在着这样一个博物馆，是不是很值得称赞。

### 喝一杯河边

同里的阿婆茶主要集中在同里三桥一带，以小光头李有福的“李记阿婆茶”最具代表性，今天的李记阿婆茶已经挂上了“非遗”的牌匾，这可是首次以私人茶艺命名并取得非物质文化遗产称号的商家。想了解同里古镇的民俗风情，想听本地人唱小曲儿，就去他家吧。坐下来，点上一壶阿婆茶，你就能听曲儿了。

老板从小科班学过昆曲，有着绝好的嗓音，清唱起的水乡小调

歌词大都由他即兴自编，歌声细腻婉转，音律准确优美，蘸着水的气息十分饱满，就算听不懂他在唱什么，也会陶醉在这水上飘飘荡荡近前而来的小曲小调中。



图片来源：欣欣会员—树熊

### 船上的古镇风情

号称“东方小威尼斯”的同里与威尼斯有着太多的神似之处。同里也有“贡多拉”，驾驭江南水乡“贡多拉”的，是普普通通的同里船娘，她们日复一日地摇着游船，在纵横交错的河道上，从别样的角度向人们展示江南水乡古镇的景致，船娘站在船尾熟练地摇橹，小船便随着船娘的身体轻盈摆动，欸乃的橹声中，古镇风情就这样被摇了出来。



图片来源：欣欣会员—sypem

### 悠长穿心弄

走过二堂三桥，穿过鱼行街和竹行街就到了穿心弄，一处能够圆你心中江南情结的所在。不知当初在何种情况下有了这条小巷，如此这般的曲折幽深，名为穿心弄，心字在中间，也许是标示着故人的某种心境。在不同的心境里穿过这条巷弄，必会有不同的感受。每天变幻的光线时常将穿心弄勾勒得忽明忽暗。小巷中有拄杖的蹒跚的老者，有以轻快的脚步弹奏青春乐音的少年，既有苍茫之感，又有时代的共鸣。

### 景点分布图



同里区域位置图



## 同里风景区游览图

### Travelling Map of Tongli Scenic Spots



同里风景区游览图





同里旅游景点示意图



## 同里概况

同里不大，一园、二堂、三桥就概括了其所有的精华，但这不影响它作为江南水乡所应具备的一切风情。小桥流水人家，水巷拱桥古宅一个不少，同时又有区别于其它水乡的独特之处。

一园的退思园是同里的招牌，也是与其它水乡的最大区别，让你不出古镇就能领略江南园林移步换景的精彩；二堂的嘉荫堂和崇本堂同为私人宅邸，却以形象逼真的雕刻为亮点，《西游记》、《红楼梦》、《三国演义》里的片段可以清晰地看到；三桥的妙处不在于建筑本身，而在于同里人以走三桥这种古老形式，表达对美好生活的向往。同时，相对于其它饱受商业化诟病的水乡来说，同里更加古朴，原住民的保留让它很具生活气息，看他们喝茶闲谈，看他们打牌下棋，你才能体会到古镇的魂来。来到同里，也少不了喝碗阿婆茶，吃点状元蹄，看次鱼鹰表演，寄张明信片给未来的自己……

总之，如果你不曾体会过“庭院深深深几许”的意境，“小轩窗，正梳妆”的恬淡，那么，来同里吧。

### 醇正水乡，旧时江南



图片来源：欣欣会员—[syem](#)

同里古镇于1986年对外开放。清丽古朴的同里小镇，水田肥沃，物丰富庶，人杰地灵，素有“东方小威尼斯”之誉。同里的特点在于明清建筑多，水乡小桥多，名人志士多。

镇内有明清两代园宅38处，寺观祠宇47座，有士绅豪富住宅和名人故居数百处之多。古镇原有“前八景”、“后八景”、“续四景”等二十多处自然景观，今尚存“东溪望月”、“南市晓烟”、“北山春眺”、“水村渔笛”、“长山岚翠”诸景。

发展中的同里，以传统的水稻种植、水产品养殖，使其成为典型的江南“鱼米之乡”，随着改革开放的前进步伐，同里镇国民经济和小城镇建设以及科教文卫等各项社会事业得到同步发展。人民生活水平日益提高，全镇综合实力显著增强。

### 闲话同里的桥

说到同里不能不说到桥，水多必然会桥多。同里的桥是进出小镇的门户和纽带，建造得都比较考究。

如果说水是婀娜多姿的女人，那么桥则是讨好水的汉子，用各种各样的手段博水的欢心，或以优美的弧度体现体恤和温柔，或以石板棱角分明的堆砌来展现刚毅和粗犷，或以年代的久远取胜，或以内涵深邃而见长，以一个个好听的名字来撷取芳心，或简约、或内敛、或睿智、或祥和，如“小川”、“东溪”、“富观”、“思本”、“普安”、“泰来”、“升平”、“得春”，而“长庆、吉利、太平”则是众所周知的三桥，每个名字都独具匠心。

万籁寂静时支耳细听，每座桥下的水声都不尽相同，桥见证着同里的历史，和古镇的水始终和谐相依。



图片来源：欣欣会员—[syem](#)

## 同里“三多”

与其它江南水乡相比，同里令游人感触最深的是三多。



图片来源：欣欣会员—[syem](#)

一是水多桥多。全长 6 公里的 15 条交叉河流上，共架起 49 座古桥，所建之桥因时代不同而意义迥然，体现不同的寓意。如宋代著名诗人叶茵所建的思本桥，意为万事民为本。

明代的东溪桥，记录了文人雅士云集的读书之风，并以桥联为证：“一泓月色含规影，两岸书声接榜歌”。最受游人瞩目的要数建于清代，位于镇中心呈三足鼎立姿态的太平、吉利、长庆三桥，人称桥中之宝。不仅外观小巧玲珑、古朴典雅，而且富有极浓的民俗内涵。

凡古镇上的居民遇到婚娶、满月或生日贺寿等人生大事，都要走一趟“三桥”，图个大吉大利。到同里的游客，也会入乡随俗，饶有兴趣地走一回“三桥”，欢快地感受当地人的民俗乐趣。所以说，到同里不可不看桥，摇着舟楫看桥是一种风味，站在凌波的小桥上纵目更是一种风味。

二是深宅大院多。自公元 1271 年至 1911 年，同里先后建成私家宅园 38 处，还不包括 47 处寺、观、祠、宇等。这其中既有庄重古朴的深宅大院，也有精巧玲珑的园林小筑。

因此，同里是一座名副其实的古代建筑的博物馆。要说最经典的杰作，当数已列入世界遗产名录、国家级文物保护单位的退思园。别看此园仅占地 9 亩多，却因构思巧妙使得亭台楼阁、廊坊桥榭、厅堂房轩一应俱全。

三是文化名人多。翻开同里的历史，这里曾是文人雅士、达官贵人的集居之地，同里的先人崇尚读书写字、舞文弄墨，所以学有所成的人俯拾皆是。

## 水做的同里

同里古镇东临同里湖，南滨叶泽湖、南星湖，西接庞山湖，北枕九里湖，西北襟带吴淞江，东北连通澄湖，大小湖荡星罗棋布，河港浜密如蛛网，家家临水，户户通舟，形成“水巷小桥多，人家尽枕河”、“柳桥通水市，河港入湖田”的独特景观，是江南典型的“小桥、流水、人家”的水乡古镇。

历史上同里的园林构筑都与水连在一起，宋代诗人叶茵构筑别业，称“水竹墅别业”，园有十景，都是与水相联的水上景色。元代同里的“水花园”为叶振宗所居，地广数里，在同里湖畔。明代同里有“湖林别业”，为任秀之园第，地处庞山湖畔。

清代有著名的贴水名园“退思园”，于江南园林中独辟蹊径，山、亭、馆、廊、轩、榭等皆紧贴水面，园如出水上。退思园的玲珑雅致，三桥二堂的遗骨风韵，罗星听雨的浪漫情致……每一处都叫人迷恋水乡的清新娟秀，而同里最具灵气和叫人念念不忘的就是那一湾水了。

水是同里的灵魂，是同里的依赖，是同里的骄傲，是同里千年的承载。水的律动和轻灵造就了同里整体的美，同里人喜欢水，离不开水，也折服于水。

同里是水做的，才会有女人的种种神韵。水滋润着水乡人的生活，在这里，你可以尽情想象曲水流觞、竹风水月等美好的语言。水是同里人的天堂，承载了一代又一代的同里人，创造了水乡文化，又把同里之美展示给世人。



图片来源：欣欣会员—[树熊](#)



## 线路推荐

### 一日畅游水乡同里

陈去病故居→南园茶社→明清街→退思园→中华性文化博物馆→古风园→王绍鏊纪念馆→珍珠塔→松石悟园→崇本堂→三桥→嘉荫堂→耕乐堂

如果一大早就赶到同里，有一整天的时间逛，且不打算住在古镇内，那这条线没准适合你。不过离古镇稍远的罗星洲要不要去，就要看个人的时间安排。

进入古镇，先参观离景区门口最近的陈去病故居，与陈去病故居隔河相望的就是南园茶社，一大早赶车到古镇，饿的话不要错过这里，或者走到下一站的明清街也行，小吃选择更多。

穿过明清街就来到了退思园，这个是古镇的精华所在，最不能错过。退思园北面的小路往东走到底的位置是中华性文化博物馆，与它毗邻的是古风园，里边的古床还是很好看的。

接着前往王绍鏊纪念馆，出来后到上演过才子佳人后花园相会一幕的珍珠塔。然后是松石悟园，一个赏石的地方。如果你对石头不感兴趣，那接下来的崇本堂（江南婚俗馆）可是有趣的多，不仅有各种婚俗的展品，门上的雕刻也是亮点，附近有猫的天空之城，寄张明信片给未来的自己吧。如果你对雕刻余味未尽，就接着来到附近的嘉荫堂，这里的雕刻更加逼真。

逛着逛着就来到古镇最热闹的地方三桥了，你可以吃点东西，歇歇脚，推荐李记阿婆茶。然后到下一站的耕乐堂，逛到这里就要看你的时间了，还想去罗星洲的话，注意免费摆渡船去程最后一班时间是 16:00 点，返程 16:30，五福水上游去程最后一班是 13:30，返程 15:00。

### 留宿古镇两日轻松游

第一天：退思园→中华性文化博物馆→古风园→明清街→五福游船→罗星洲→暮湾尚→三桥

到古镇后，先找到客栈放下行李，然后找到退思园，就先从这

个古镇的招牌景点开始吧，江南园林的特点在这个园子里都有体现，跟个团仔细听导游的讲解是有必要的。

退思园北面的小路往东走到底的位置是中华性文化博物馆，与它毗邻的是古风园，里边的古床还是很好看的。从古风园返回明清街，经过泰来桥附近找到林家铺子，买点特产，谷香村也在附近，一路绕回明清街，富德斋就在这条街上。逛街的同时要留意下时间，下一站要坐船前往罗星洲，免费摆渡船去程最后一班时间是 16:00 点，返程 16:30，五福水上游去程最后一班是 13:30，返程 15:00。

不管你坐哪种船，最后回到的地方都离暮湾尚很近，是喝咖啡还是听评书表演之类的自己看着办。等到差不多快黄昏了，一路穿街过巷到三桥，拍黄昏时的桥景。晚上就在这里消磨吧，一定不要错过李记阿婆茶。

第二天：三桥→嘉荫堂→王绍鏊纪念馆→珍珠塔→松石悟园→崇本堂→三桥→耕乐堂→南园茶社→陈去病故居

起个大早，在三桥等日出，然后跟当地人一起吃早饭。然后来到附近的嘉荫堂，这里的雕刻是最大亮点，值得你伸长脖子仔细研究下，都是有典故历史的雕刻。

之后的王绍鏊纪念馆是介绍王绍鏊生平的展馆，出了馆到上演过才子佳人后花园相会一幕的珍珠塔。然后是松石悟园，一个赏石的地方。如果你对石头不感兴趣，那接下来的崇本堂（江南婚俗馆）可是有趣的多，不仅有各种婚俗的展品，门上的雕刻也是亮点。附近还有猫的天空之城，这个可是总店，寄张明信片吧。逛着逛着就回到三桥了，你可以吃点东西，歇歇脚，然后到下一站的耕乐堂。出来后沿河而走来南园茶社，不喝茶只参观也是可以的。

与南园茶社隔河相望的就是陈去病故居，这里离景区门口很近，是回家还是继续乘车玩古镇周边的静思园、肖甸湖就看个人安排了。



图片来源：欣欣会员—symaha

## 欣欣线路推荐

		
苏州出发：散客天天发：苏州出发到同里一日游	苏州出发：天天发团 苏州出发到同里经典一日游 去同里跟团品质旅游线路	苏州出发：古镇同里一日游/同里纯玩自助一日游/苏州出发到吴江同里旅游
门市价：158 元 欣欣价：110 元 <a href="#">&gt;&gt;立即预定</a>	门市价：150 元 欣欣价：110 元 <a href="#">&gt;&gt;立即预定</a>	门市价：148 元 欣欣价：118 元 <a href="#">&gt;&gt;立即预定</a>

### >>更多线路推荐

## 交通攻略

同里隶属江苏省苏州市吴江区，位于太湖之滨，京杭大运河畔，紧靠市府所在地，紧依上海、苏州、杭州三大城市，地处江苏、浙江、上海两省一市交会的金三角地区，交通网络十分发达。

主要有铁路、公路、水路三种交通方式可以到达。

### 飞机

#### >>更多打折机票信息

先搭乘飞机到达距离同里最近的南京禄口国际机场，然后可以选择公路或铁路到达同里，具体方式见上方火车与汽车交通方式。

### 机场到中华门长途客运站

中华门长途客运站位于中华门地铁站旁，乘坐机场2号线（城西线）可以到达，发车时间是06:30-22:30，每半小时一班，票价为20元。

### 机场到南京火车站

南京火车站位于玄武区龙蟠路264号，乘坐机场1号线（城东线）可以到达，发车时间是从早上第一个航班落地至当天最后一个航班结束，票价为20元。

### 火车

#### >>更多火车时刻信息

到同里旅游，一般乘坐火车到苏州火车站。

- （1）从上海出发  
车次较多，动车约半小时可达，其他车次1-2小时不等。
- （2）从南京出发  
动车一个半小时可到苏州，其他车次时间较长2-5小时不等，不建议乘坐。
- （3）从杭州出发  
动车车次较少，需两个半小时；其他车次更慢，最好乘坐客车前往。

抵达苏州火车站后，直接在火车站广场乘班车往同里，每20分钟一班，票价8元，行程45分钟。

打车从苏州火车站到同里需花费80元。



## 客车

### >>更多汽车时刻信息

### 从上海出发

#### (1) 直达

##### ①上海沪太路客运站

发车时间：13:30 票价：20 元 全程时间：两个半小时

##### ②上海旅游集散中心（上海八万人体育场 12 号门五号扶梯下）

发车时间：8:30 开车，16:30 返回。双休日会增加一班车次，时间不固定，需当天咨询。电话：021-64265555。

票价：120 元

##### ③青浦汽车站

有很多班次可到同里，返回青浦的末班车是 16:00 左右。

市区可乘沪青线至青浦汽车站。

#### (2) 从苏州中转再到同里

①上海虹桥机场：直达空调车，10:00-19:00，每整点发车，车程一个半小时，票价 50 元。

②上海汽车站（火车站边上）：直达苏州汽车南站，每 15 分钟一班车，行程约 2 小时。

### 从苏州出发

#### (1) 苏州汽车南站

发车时间：每天十班车，流水发车

全程时间：35 分钟 票价：8 元

#### (2) 苏州吴县汽车站

发车时间：每 15 分钟一班车

全程时间：35 分钟 票价：8 元

#### (3) 苏州火车站广场

发车时间：每 20 分钟一班

全程时间：45 分钟 票价：8 元

### 从南京出发

乘车地点：南京中华门汽车总站

具体方式：先乘高速大巴到苏州，每 30 分钟发一个班次，行程 2 小时。然后从苏州再前往同里。

### 从杭州出发

乘车地点：杭州汽车北站

发车时间：7:50、10:40、13:20

其他方式：可从杭州汽车东站乘高速大巴先到苏州，每 30 分钟一班车，行程 2 小时，票价 50 元。

### 从周庄出发

#### (1) 小巴

乘车地点：周庄最西头的桥边和长途过路汽车站（周庄西头的聚宝桥往西约 300 米公路边）

发车时间：每半小时一班（一般下午五六点钟后就没了）

票价：3 元

#### (2) 面的

价格是 40/车，车程 20 分钟。

#### (3) 摩托

摩托 10/人，摩托三轮车 15-25/车。轮船

从周庄到同里可走水路，有包船和乘豪华游船两种方式。

包船：全程半小时，价格 30 元左右。

豪华游船：可坐 60 人，单程票价 450 元/船、往返 600 元/船。

**欣欣小贴士：**建议走水路的朋友让船家先带你去看一下他们的船，确定想坐后再讨价还价，以免麻烦。

## 自驾

同里距上海市区 92 公里，杭州市区 242 公里、南京市区 226 公里，公路网络四通八达，可以自驾前往。

① 经沪青平公路 318 国道——青浦——吴江芦墟——北厍——金家坝——屯村——同里；

② 经沪宁高速公路，在苏州东出口往南行至同里。

③ 经沪杭高速公路，在嘉兴出口往平望方向，经 205 省道至松陵往东 6 公里抵同里。

## 当地交通

### 人力三轮车

上车起步价 5 元，兜古镇一圈一般 15 元。

### 电瓶车

线路为：退思园—>镇口—>罗星洲

电瓶车随叫随停，从镇口到退思园 2 元/人，从退思园后门坐车，前往罗星洲渡口，4 元/人。

### 游船

古镇三桥景色游：60 元/船（可坐 6 人）

同里湖风情游：200 元/船（可坐 40 人）

同里湖面冲浪游：80 元/艇（可坐 6 人）

## 景点介绍

### 欣欣小贴士：

同里古镇通票：100 元/人

儿童、军人、记者、70 岁以上老人免票，残疾人 8 折，60 岁以上老人半价。

开放时间：日游：7:30-17:30

夜游：18:30-21:30

位置：位于太湖之畔古运河之东的苏州市吴江区

电话：0512-63331154，0512-63331390

### 退思园

退思园，建于清光绪十一年至十三年（公元 1885-1887 年）。园主任兰生，字畹香，号南云。光绪十年（公元 1884 年），内阁学士周德润勋任兰生盘踞利津、营私肥己。光绪十一年（公元 1885 年）正月，解任候处分，旋因查所勋都不实，部议革职。任兰生落职回乡，花十万两银子建造宅园，取名“退思”。

退思园的设计者袁龙，字东篱，诗文书画皆通。他根据江南水乡特点，因地制宜，精巧构思，历时两年建成此园。园占地仅九亩八分，既简朴无华，又素静淡雅，具晚清江南园林建筑风格。退思园布局独特，亭、台、楼、阁、廊、坊、桥、榭、厅、堂、房、轩一应俱全，并以池为中心，诸建筑如浮水上。格局紧凑自然，结合植物配置，点缀四时景色，给人以清澈、幽静、明朗之感。

退思园因地形所限，更因园主不愿露富，建筑格局突破常规，改纵向为横向，自西向东，西为宅，中为庭，东为园。宅分外宅、内宅，外宅有轿厅、花厅、正厅三进。轿厅、花厅为一般接客停轿所用。遇婚嫁喜事、祭祖典礼或贵宾来临之时，则开正厅，以示隆重。正厅两侧原有“钦赐内阁学士”、“凤颍六泗兵备道”、“肃静”、“回避”四块执事牌，重门洞开，庄重肃穆，令人望而却步。

退思园集清代园林之长，小巧精致，清淡雅宜，亭台掩映，趣味横生，堪称江南古典园林的经典之作。园林学家陈从周称退思园为“贴水园”，孔子曰：“智者乐水，仁者乐山”。退思园以其深刻的文化内涵，联接同里渊源流长的历史，给人以遐想和启迪。2001 年，退思园被列为世界文化遗产。



图片来源：欣欣会员—[旅行哲学家](#)

地址：同里镇新填街 234 号

### 三桥



图片来源：欣欣会员—[san\\_cheng\\_zi](#)

三桥是指太平桥、吉利桥和长庆桥。太平桥，跨于东柳、漆字两圩。桥为梁式，小巧玲珑，桥上有联一副，曰：“永济南北太平路，落成嘉庆廿三年。吉利桥跨漆字、两圩，处太平桥、长庆桥中间。桥型为拱形桥，桥之南北两侧都有桥联，南侧一联曰：浅渚波光云影，小桥流水江村。北侧一联曰：“吉利桥横形半月，太平桥峙映双虹。

站在吉利桥北，环顾三桥，河水明净如镜，小桥如飞虹卧波，波光桥影，美不胜收。长庆桥，俗名谢家桥，跨东柳、两圩，旧名福建桥，又称广利桥。桥上有桥联一副，曰：公解囊金成利济，好留柱石待标题。桥联表明建桥者义结同心，为民造桥，功在当代，利在千秋。

同里人喜欢“走三桥”。每逢婚嫁喜庆，在欢快的鼓乐鞭炮声中，喜气洋洋绕行三桥，口中长长念一声“太平吉利长庆”！沿街居名纷



纷出户观望，上街道喜祝贺；凡逢老人六十六岁生日，午餐后必定也去“走三桥”，以图吉利。“走三桥”的习俗，形成何年难以查考，但三桥在同里人的心中，象征着吉祥和幸福。随着时代的进步，“走三桥”同样赋予了新的内涵：

走过太平桥，一年四季身体好；走过吉利桥，生意兴隆步步高；（亦有曰：官运亨通步步高）走过长庆桥，青春长驻永不老。

民间还流传着不同年龄人“走三桥”的谚语：

小巴戏，走三桥，读书聪明，成绩年年好；

（“小巴戏”即指孩童）

小姑娘，走三桥，天生丽质，越长越苗条；

小伙子，走三桥，平步青云，前程无限好；

老年人，走三桥，鹤发童颜，寿比南山高；

新郎新娘走三桥，心心相印，白首同偕老；

## 嘉荫堂



嘉荫堂

嘉荫堂主建筑系仿明代结构，俗称“纱帽厅”。因梁头棹木像明代官帽的帽翅，故名。该庭院高大宽敞，肃穆庄重。五架梁两侧中心刻有“八骏图”，梁两端刻有“凤穿牡丹”。梁底则刻有“称心如意”、“必定高中”等图案。

更为罕见的是“纱帽翅”（即梁头棹木）上刻有《三国演义》中的“古城会、三英战吕布”等八幅戏文透雕，形象逼真，呼之欲出。这组透雕已被《中国戏曲志·苏州分卷》收录。

衍庆楼即内宅堂楼。可见门楼上枋刻有“暗八仙”浅浮雕，下枋一块玉中心刻有“福禄寿”三星的深浮雕，字牌上刻着“厚道传家”四个大字。移步衍庆楼内，一幅幅惟妙惟肖、栩栩如生的名人轶事木雕，历历在目，观者无不为之倾倒。位于衍庆楼西北隅还有一座“水秀阁”，小阁临水而筑，小巧玲珑。置身其中，近可闻风声、水声、鸟叫声，远可观小桥驳岸，老树苍翠，是一个修身养性的好去处。

门票：包含在同里古镇通票内

开放时间：8:00-17:00

地址：江苏省吴江市同里镇竹行街 134 号

电话：0512-63330673

## 崇本堂

位于富观街长庆桥北堍，坐北朝南，面水而筑，东与嘉荫堂隔河相望，西与长庆桥等三桥相连，整齐的石驳岸护卫着这座古朴的宅第。如果把同里比作是一座古建筑的博物馆的话，那么崇本堂就是这座博物馆中一件雕刻精致的艺术品，其精湛的技艺和深刻的内涵，让每一位游人赞叹不已。

崇本堂最吸引人的，当然是它的各种雕刻。走庭院，只见叠有湖石花台的小院里，天竺和红枫相映成趣，砖雕门楼面北伫立，门楼上方设置了仿木结构的飞椽斗拱，拱眼板上刻有夔龙细纹，下面是花岗岩制作的条石门槛，中置“黄狼箱”活络门臼，“一块玉”两端饰有如意香草纹，蹭的“包袱巾”上刻着宝相花，里面还有暗喻升官发财的“鲤鱼跳龙门”的深浮雕。门楼的字牌两侧各有一幅人物山水画，字牌上端庄有力地写着“崇德思本”四个朋字。德乃世人安身立命之根本，亦是宅第主人崇尚的为人之道。砖雕正脊还有一幅“望子成龙”图，上面人欢鱼跃，使人浮想联翩。

崇本堂的建筑结构颇为科学，正厅与堂楼之间均有封火墙隔断，门楼与过道两侧设有“蟹眼天井”，干成不要小看了这个小小的天井，在建筑上却是一个不可忽视的重要环节，它既可通风又可采光，既能泻水又能防火，其作用真是不小，备弄黑咕隆咚，深不可测，据说搞抗战时期就连凶狠的日本鬼子，面对备弄也束手无策，不敢贸然入内，深怕中了埋伏。

门票：包含在同里古镇 100 元联票内

开放时间：8:00-17:00

地址：江苏省吴江市同里镇三桥北面



崇本堂

## 陈去病故居



陈去病故居

陈去病故居是一处古朴平常的清代居名，占地一千三百六十四点平方米，门楣上方原有“孝友旧业”匾额，进门见有半亭、家祠旧迹，百尺楼、浩歌堂等建筑。浩歌堂面阔三间，1920年此屋落成时，陈去病适阅香山的“浩歌行”，欣然神会，将新屋取名为“浩歌堂”。浩歌堂是陈去病会客之所，堂中原悬有“女宗共仰”及“浩歌堂”横匾。“女宗共仰”匾系孙中山先生褒扬陈去病之母倪老夫人“鞠育教诲，以致于成”而亲笔所题。百尺楼是陈去病藏书和写作的地方，一楼一底，十分简朴。他所编著的《百尺楼丛书》，即以此楼而定名。

进门朝东有一月洞门，楣额“绿玉青瑶馆”五字，已是青苔微绿，绿玉青瑶馆又称堂楼，坐西面东，五楼五底二厢房，共有13间，据载，绿玉青瑶馆初建于1932年，距今已有六十多年。

进堂楼首先扑入眼中的是由近代书法家杨千里先生手书的“绿玉青瑶馆”五个大字镶嵌在楣额中。堂楼北侧及北厢楼系陈去病的卧室和又一个写作的地方。

地址：同里镇三元街15号

## 罗星洲

罗星洲，是一块集佛教、道教、儒教三教合一的圣地，位于同里镇东，是浮现在湖面上的一个小岛，只须乘小船前往只须数分钟便抵达。沿途可欣赏同里湖烟波浩渺、鱼帆点点的水乡景色。放眼望去，眼前就是以烟雨景观闻名的罗星洲寺庙，像是浮在碧波上的

仙境。

据史书记载，罗星洲最早建于元代，后几经损坏，于清光绪年间重建，当时颇有楼阁之胜，曾在同里老人心中留下不少美好的回忆。及至抗战，日军一把火烧毁洲上的所有建筑，遂沦为荒岛。至1996年，同里镇政府着手重建，两年后渐次恢复各庙宇及楼阁等建筑。

现时，罗星洲上有城隍殿、文昌阁、斗姆阁、旱船、曲桥、游庙、荷池、鱼乐池等，建筑布局紧凑，集庙宇、园林于一身。每当夕阳西下，由岛上可远望同里湖万家灯火，别有一番意境。

古时候，罗星听雨是文人最向往的一种享受。当雨点打在湖面、蕉叶、瓦棱或石块上，轻重疏密有致，仿佛是首天然的圆舞曲；若遇上狂风大雨，雨声浪声，又成了一首雄伟的交响乐。

每逢夏秋季节，荷花盛开，同里人都会来到罗星洲赏荷，热闹得很。另外，一年一度农历初一到初十的罗天大醮，也吸引不少虔诚的善男信女前往祈福膜拜，人声鼎沸，重现古时的盛况。

门票：包含在同里古镇100元联票内，单独门票为10元

开放时间：8:00-17:00

地址：位于江苏省苏州市吴江市同里镇东同里湖入口

## 松石悟园

松石悟园，简称“悟园”，即“同里镇松屏石展馆”所在地，古镇区石皮弄中，毗邻吉利、太平、长庆三桥，与珍珠塔景区一墙之隔，由富观桥南行百步即抵。

全园占地1600平方米，园内草木茂盛，竹影摇曳，水杉林阴交织，百年银杏挺拔巍峨，犹如伞盖置白色办公小楼于绿阴之中，错落有致的粉墙黛瓦，更衬托出女儿墙的端庄灵秀，园景典雅清静，是一处极佳的藏石、赏石的洞天别院。

园名出于收藏者的诗：石皮弄中石破石皮呈天书，吾心静处吾悟吾心得菩提。以破译天书，感悟人生为展馆之旨要，故谓“悟园”。



## 历史文物陈列馆

历史文物陈列馆原为王绍鏊故居，是江西布政使何源的住处。

同里历史文物陈列馆以文人、文物、文史为主要展览内容，展现同里古镇的历史风貌。

名人馆重点收录自宋以来古代、近代、现代名人共十四人，进士四十二人，其中状元一人。文物馆展出一百多件出土文物和传世文物。同时可一览地面文物共十三处文物保护单位。文史馆里让您更详情地了解同里从太平天国到同里解放所历经的历次事件。

地址：同里镇富观街 35 号

## 肖甸湖森林公园



肖甸湖森林公园

江苏省吴江肖甸湖森林公园，位于吴江市同里镇东北部。东南与著名的江南水乡古镇周庄为邻，西与千年文明古镇同里相连，北面 and 南面傍依千顷碧波的澄湖和白蚬湖，地理位置十分优越，交通便利，是同里与周庄旅游线路的必经之地。

肖甸湖森林公园面积近 4000 亩（水面 2000 多亩），面积之大，绿化之好，生态之佳，江南少有。园内已初步建成水杉林、池杉林、枇杷园、香樟园、银杏园、桃园、药草园、翠梨园、竹林园、苗圃、鱼塘等旅游观光区。林木茂密，荫天蔽日，黄鹂、白鹭、野兔等多种野生动物时常出没。周围湖泊辉映，农田点翠，农家炊烟袅袅，好一派田野风光，漫步其中将使您有一种返朴归真的感觉，加上园内新增的假山、秋千区、烧烤区、垂钓区和茶室、凉亭等旅游设施将更令您乐而忘返。

电话：0512-63191209

地址：同里镇屯村社区东北部

交通：距离同里古镇 13 公里，可以坐出租车或包车前往。

## 中华性文化博物馆

中华性文化博物馆现位于江苏省水乡古镇同里，是一座私人博物馆，也是中国第一所性文化博物馆。

博物馆位于古典园林退思园东侧，馆址曾是中国近代最早的女子学校之一：拥有近百年历史的丽则女校。馆长是上海大学社会系教授刘达临。馆内展品为刘达临等十余年从国内外各地收集而来。

馆内展示了中国数千年来的古代性文化实物、雕塑、图画、书籍等 2000 余件，其中最古老的展品距今 8000 多年，距今 5000 余年的珍稀展品则有 20 多件。

展览内容分为：原始社会中的性、婚姻和妇女、日常生活中的性、特殊领域中的性。并设有远古文化和性崇拜、婚姻家庭和妇女压迫、宗教和外国两性文化等展区。

门票：20 元

地址：江苏省吴江市同里古镇内中川路

交通：

苏州方向

苏州汽车南站——退思园：每 15 分钟一班，车程：30 分钟，票价：6.5 元。

苏州汽车北站——退思园：每 20 分钟一班，车程：40 分钟，票价：7 元。

吴江方向

每 8 分钟一班，5 路、10 路公交车，票价：1 元。

同里古镇

每 8 分钟一班，5 路公交车，票价：1 元。

## 南园茶社

南园茶社去掉中间两个字即为南社，南社是辛亥革命时期江南著名的进步文学团体，由陈去病、柳亚子等人发起。南社的成立，旨在推翻满清，“反抗北庭”。

陈、柳等人多次在这里聚会畅谈，南社在推行资产阶级民主革命、反对清王朝专制统治方面，起过积极作用。

茶社全部是传统的砖木结构，门面是清代风格的木雕装饰，上下两层，如今依然对外营业。除了可以品尝各种档次的红茶、绿茶、花茶外，还供应熏青豆、萝卜干等各种茶点。

楼上还有一个“曲苑班”，茶客可聆听几段江南丝竹、宣卷、评弹、戏曲、小调等曲子。倚窗品茶，临河看景，百年历史与水乡风情就融合在这小小茶楼中。

交通：公交 105 路南园站下



南园茶社

## 珍珠塔

陈家牌楼位于同里镇北的富观桥与永安桥之间，是明万历八年（1580年）南京道监察御史陈王道死后，朝廷为表彰其为官清正、政绩卓著而旌表之。牌楼三个门面大小，用四根直径尺许的方形石柱拔地耸立。牌坊上方为楠木结构，坊上飞檐翘角，正中额扁上刻着“清朝侍御”四个大字，下面额板上缕刻：“大明万历庚辰为南京道监察御史陈王道立”。

在许多木架上还雕刻了各种栩栩如生的飞禽走兽，牌楼后则是陈王道的故居，内有陈氏家祠、孚寄堂和陈彩娥书楼等。牌坊前还

有一对大青石狮子，十分威严。

陈家牌楼在文革后期被拆毁，现仅存陈翠娥书楼部分遗迹。历史的痕迹被磨灭，但历史的故事是抹不去的。《珍珠塔》的故事源于同里，源远流传。

《珍珠塔》的故事感人至深，古人恋同里，同里忆古人。恢复珍珠塔景点，让这个故事永远传下去是同里人的一个宿愿。同里镇从去年开始投入 2000 多万元修复这一景点，家喻户晓的千古绝唱将在同里流传，流向远方……

## 影视基地

同里镇具有得天独厚的水乡风貌，又保存了大量完整的明清建筑，十多年来，不仅吸引了数百万海内外客人，还吸引了大批影视剧组。

1983 年，谢铁骊导演的《包氏父子》剧组第一个踏进了同里，它是由文化部介绍来的，拍成后在苏州首映，古朴的小镇，宁静的深宅和长长的石板路给许多观众留下深刻印象。从此，同里镇与影社结下不解之缘。

1990 年，第一个海外剧组《戏说乾隆》来到了苏州，台湾飞腾影业公司到同里发现这里是个非常理想的摄影地方，马上决定改变在北京搭景拍摄的计划，把设备全部搬到同里，在同里拍了整整一百天。《戏说乾隆》之后，台湾、香港、新加坡等地影视业纷纷来到同里，台湾永真《半生缘、一世情》也在同里拍了一百天，其中的孤儿院就是崇本堂。

最繁忙的时候，是 94 年有两家剧组同时在仅 9 亩 8 分的退思园拍摄，《天之骄女》和《戏曲舞台》两家剧组一东一西，互不影响。

1994 年至 1995 年，《风月》剧组在同里拍摄整整四个月，规模最大，时间也最长，拍摄期间海内外 24 家新闻单位来同里采访拍摄情况。至今为止，海内外剧组共有 58 个。



## 周边景点

### 周庄

### 双桥

由一幅画引起的思乡之情也成就了双桥的闻名遐迩，而她精巧的设计与寓意，也堪称经典。

游览周庄，双桥是不能不看的。

双桥，俗称钥匙桥，由一座石拱桥——世德桥和一座石梁桥——永安桥组成。始建于明万历年间公元1573--1619年，世德桥由里人徐松泉、徐竹溪出资建造，永安桥由里人徐正吾出资建造。世德桥长十六米，宽三米，跨度五点九米，横跨南北市河，桥东端有石阶引桥，伸入街巷；永安桥长十三点三米，宽二点四米，跨度三点五米，平架在银子浜口，桥洞仅能容小船通过，桥栏由麻条石建成。

双桥最能体现古镇的神韵，碧水泱泱，绿树掩映，欸乃声声的小船在桥洞穿过。桥边，一年四季都有来自各地美术院校的师生，在全神贯注地写生，摄影爱好者则端起照相机，选择最佳的拍摄角度。站在市河一侧举目望去，钥匙形的双桥连同不远处的清代石拱桥——太平桥，一个镜头可以摄下市河上的三座古桥。



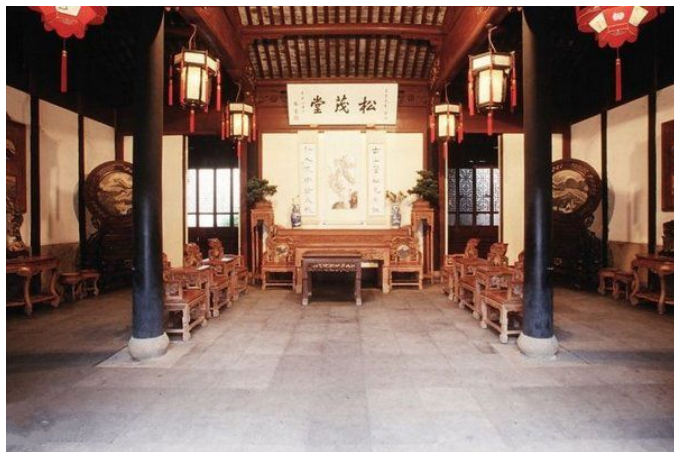
图片来源：欣欣会员—活力江南

门票：免费

开放时间：全天

最佳旅游时节：四季皆宜。

### 沈厅



图片来源：欣欣会员—活力江南

沈厅共有三部分组成。前部是水墙门和河埠，专门供家人停靠船只、洗涤衣物之用，为江南水乡的特有建筑；中部是墙门楼、茶厅、正厅，是接送宾客，办理婚丧大事和议事的地方；后部是大堂楼、小堂楼和后厅屋，为生活起居之处。整个厅堂是典型的“前厅后堂”建筑格局。前后楼屋之间均由过街楼和过道阁连接，形成一个环通的走马楼，为同类建筑物所罕见。

七进厅堂内，占地一百七十平方米的松茂堂居中。正厅面阔十一米，前有轩廊，进深七檩十一米，厅后有廊。正厅正面成正方形，厅两边是次间屋，有楼与前后厢房相接。屋面为两坡硬山顶，除六檩至七檩为单屋顶棚，其余都是双屋顶棚。厅内梁柱粗大，镌刻有蟒龙、麒麟、飞鹤、舞凤等花饰。厅堂中央悬匾一方，“松茂堂”三个凸出的泥金大字，为清末状元张謇所书。

朝向正厅的砖雕门楼是五个门楼中最宏伟的一个，高达六米，三间五楼，上覆砖飞檐，刁角高翘，下承砖斗拱，两侧有垂花莲，下面是五层砖雕，布置紧凑。正中有匾额，刻有“积厚流光”四字，四周额框刻有精细的红梅迎春浮雕。砖雕门楼上还镌有人物、走兽及亭台楼阁等图案，包括《西厢记》、《状元骑白马》等古典戏文，线条精细流畅，人物神态各异，栩栩如生。

在一块长不盈尺的砖板上镌刻前、中、远三景，其刻工之精、构思之巧，足可与苏州网师园中的砖雕门楼媲美。大堂楼木梁架造型浑厚，一律为明式圆形图案。地板大多是六十厘米左右宽的单幅松板，坚固结实，可以想见当年建造时工程的繁重。大堂楼的栏杆与棂窗制作较为精致，与前厅的建筑风格有所不同，属徽派风格。

开放时间：8:00-21:00

地址：周庄富安桥东堍南侧的南市街上(近梯云桥)

电话：0512-57212866

## 甪直



图片来源：欣欣会员—[赏雪饮茶](#)（甪直古镇）

## 保圣寺

保圣寺是江南一座著名的千年古刹，历经千年沧桑，却仍然保存完好，保持了一流寺庙的格局，号称江南四大寺院之一。

保圣寺是江南一座著名的千年古刹，寺内古物馆里的塑壁罗汉相传是唐代塑圣杨惠之的作品。保圣寺原名保圣教寺，始建于梁天监二年（公元503年），距今已有1500多年的历史。梁武帝萧衍笃信佛教，一做皇帝就大兴寺庙。保圣教寺即是“南朝四百八十寺”之一。保圣寺历代兴废，最盛时，殿宇5000多间，僧众千人，范围几达半个镇。及至明代成化年间，寺内仍有200多间建筑，保持了一流寺庙的格局。寺内现存建筑有二山门、天王殿、古物馆等。保圣寺是江南一座著名的千年古刹，寺内古物馆里的塑壁罗汉相传是唐代塑圣杨惠之的作品。

保圣寺原名保圣教寺，始建于梁天监二年（公元503年），距今已有1500多年的历史。梁武帝萧衍笃信佛教，一做皇帝就大兴寺庙。保圣教寺即是“南朝四百八十寺”之一。保圣寺历代兴废，最盛时，殿宇5000多间，僧众千人，范围几达半个镇。及至明代成化年间，寺内仍有200多间建筑，保持了一流寺庙的格局。寺内现存建筑有二山门、天王殿、古物馆等。

1928年，大殿半边坠塌，半数罗汉被毁，造成了不可挽回的损失，过后，经蔡元培、马叙伦、叶楚傖、顾颉刚等先生的呼吁，公私合力集资倡修，1932年，由建筑专家范文照设计，建造了这座中西合璧式的罗汉堂，并由雕塑家江小鹣、滑田友等把这幸存的九尊罗汉塑像放在这个位置，现馆内罗汉塑像虽仅存一半，且还有残缺，但仍不失为古典艺术上的瑰宝。1961年，保圣寺罗汉塑像被列为全国首批重点文物保护单位之一。

门票：包含在甪直古镇门票内。

开放时间：8:00~17:00

位置：甪直水沟弄路

## 甪直水乡农具博物馆

中国农具之发展，从刀耕火种的原始农具，到铜铁木竹的配合，从而发展到小手工业生产的农具，经历了漫长的历史时期。地处东南沿海长江三角洲的吴地（整个吴方言区）是我国最早使用农具的地区之一，为著名的鱼米之乡。农业以种植水稻为主，自古有“苏湖熟，天下足”之美称。

从浙江余姚河姆渡文化遗址发掘出的稻谷遗存和石、骨器农具来看，充分证实吴地早在7000多年前，已经跨入了耜耕农业阶段。用石斧砍树辟地，用石锛挖土，用石镰收割谷物，原始农业从渔猎时代转变为耕作时代，是一个质的飞跃。

苏州草鞋山等地，先后发现50000多年前的马家浜——崧泽——良渚文化遗址中，挖掘出大批带木柄的石刀、石镰，有肩穿孔的石铲和犁形器、耘田器。

到了良渚文化的晚期，随着冶炼技术的发明，产生了从开垦、翻耕、中耕、管理到收割等一系列的青铜农具，农具改革从此揭开了新的一页，大大促进了生产力的发展和社会进步。

六朝以后，吴地农具又有了重大进步，不断由粗放走向精细，并产生了我国最早的一部农具专著，即唐代著名诗人——（甪直）陆龟蒙撰写的《耒耜经》。它详细记载了江东犁，一直沿用至今，标志着唐代农具的高度成就。

一部农具史，就是一部农业发展史和一部社会发展史。吴地农具悠远流长，是灿烂的吴文化中一笔宝贵财富！

门票：免费

地址：江苏省苏州市吴中区甪直镇南市下塘街62号

电话：0512-65028727



## 住宿推荐



同里正福草堂客栈

简介：草堂源于家宅，辛巳初秋成。飞虹小筑揽二楼于东北，回廊绕于西南，庭院阔数丈。楼间环斗水为池，锦鲤数尾，刨竹三曲引水于其上，霏微如雨露，滴沥飘洒，水声不绝于耳。廊前植松竹梅兰，微风过处，摇曳生姿，自有一番婀娜。草堂所设皆旧日江南人家之物，或素雅，或华美，但求还原水乡之韵味，雅士之风华。

顾客点评：可以，比较有意境。同里最干净舒适的酒店。

顾客点评：房间很不错，院子氛围也很好，值得推荐，在同里住了两天，都在草堂了，推荐！

>>> [更多](#)

欣欣价：480 元起 [>>立即预定](#)



同里敬仪堂民居客栈

简介：同里敬仪堂客栈位于古镇镇中心，地理位置优越，出门即是有名的三桥，去往退思园、珍珠塔、耕乐堂、崇本堂、嘉阴堂等景点十分便利。

顾客点评：客栈就在三桥边上，十分方便，建议去的朋友就在客栈用餐，比外面便宜。

顾客点评：很安静的民居，有历史感的老房子，老板的厨艺也很好，还会再来。

>>> [更多](#)

欣欣价：120 元起 [>>立即预定](#)



同里金峰民居客栈

简介：客栈拥有各类客房，其中包括富贵牡丹古典套房、花好月圆古典房、九子白兰花房、卷子画花套房、标准间、中国结雕花大床房，一楼配有妖精的酒吧，提供咖啡奶茶鸡尾酒益智桌游等，是宾客旅游、度假的理想居所。

顾客点评：老板娘很热情，房间也很干净，客栈挺有特色的，一楼的茶座我也很喜欢，下次还来金峰客栈。

顾客点评：很方便的一家客栈，老板娘很热情，可以到镇子门口接我们，从住的地方，到三桥，到猫空都很近。

>>> [更多](#)

欣欣价：140 元起 [>>立即预定](#)



格林豪泰（吴江同里快捷酒店）

简介：格林豪泰（吴江同里快捷酒店）坐落在中国历史文化名镇同里镇环湖西路上，紧邻同里汽车站，依傍风姿绰约的同里湖，位置优越，交通便利，气候宜人，有着“醇正水乡，旧时江南”之称。

顾客点评：环境还可以，交通便利，去古镇很方便。

顾客点评：干净整洁，离景区步行约20分钟，但白天步行3分钟即可到票务处坐电瓶车，尚算方便。

>>> [更多](#)

欣欣价：180 元起 [>>立即预定](#)

## 美食攻略

同里盛产河鲜及各种水生作物，餐饮文化带有典型的江南特色。地道的水乡名菜和特色小吃深受众人喜欢。

最有名的是三丝春卷、响油鳝糊、麦芽塌饼、同里状元蹄等。另外，用白鱼、鲈鱼、桂鱼、甲鱼等河鲜烹制的水乡名菜，水生植物类的茭白、芹菜、莼菜、菱、藕、茨菇等，也都是别具地方特色。

小吃方面有袜底酥、百果蜜糕、茨宝糕、青团、闵饼、猪油年糕、鸡米头、大肉馒头、酒酿饼、麦芽塌饼、小熏鱼等，可以到百年老店益隆酱园、谷香村、及各茶楼品尝。

同里是江南小镇，金碧辉煌的餐厅并不多，但古镇饭店数不胜数。

### 三丝鱼卷

“三丝鱼卷”是用青鱼片将火腿、笋肉、香菇等三丝包卷蒸制而成的菜。此菜白中带黄，酸甜适口，肥嫩干香，是一道苏州地区的地方名菜。

青鱼，又称“草鱼”，苏南称“螺蛳青”。青鱼背部色乌肉厚，腹部乳白而肥，肉质鲜嫩，一般饲养三四年就可达到五千克左右，是优良养殖鱼种。

据《随息居饮食谱》中记述：青鱼，甘，平。补气养胃，除烦懣，化湿祛风，治脚气、脚弱。可鲙、可脯、可醉，古人所谓“五侯鲭”，即此。其头尾烹鲜极美，肠脏亦肥鲜可口。而松江人呼为“乌青”，金华人呼为“乌鲩”，杭人以其善啖螺，因呼为“螺蛳青”。

### 麦芽塌饼

麦芽塌饼其貌不扬，却是同里古镇上一种传统的苏式茶点，它是心灵手巧的乡村主妇们个个都会做的一种乡土点心。

晨起时，同里人喜欢用麦芽塌饼做早点，在田里忙得腹中空空时，麦芽塌饼又成了人们垫饥的好干粮，而摆起场面吃“熏青豆茶”时，自然也少不了这种应时美味的麦芽塌饼。

麦芽塌饼的特色主要取决于制作该饼的重要原料佛耳草和麦芽。佛耳草，学名鼠曲草俗称清明菜，当地人又叫石灰头草，属菊科，是一年或二年生草本植物，茎叶密布，白色绵毛，4~6月开花，8~9月结果。鼠曲草可以祛风散热，化痰止咳，是治疗咳嗽的常用中药。而麦芽内含丰富的淀粉酶，能使淀粉转变成麦芽糖和糊精，具有开胃、健脾、消食等功能。

先用大麦浸水发芽，晒干磨成粉待用。在村间田埂上采摘佛耳草，洗净晒干。在米粉中掺入适量的麦芽粉——这是做好麦芽塌饼的关键，掺少了饼子“塌”不起来，食之会有硬硬的感觉；掺多了，饼子会“塌”得过分，成不了形。

接着，和以煮熟剁烂的佛耳草，加适量的水和成面团，包馅成饼。馅料有赤豆沙和黄豆沙两种，再加上用糖制的猪板油丁和核桃肉。在饼的外层撒上芝麻，用猛火蒸煮。

蒸熟待饼凉后，在平底锅上油煎，煎至撒芝麻的一面略呈金黄色，用刷子涂上用麦芽做的糖水，这时，清香扑鼻、黛青光亮、细腻甜糯的麦芽塌饼便呈现在面前了。



同里美食：麦芽糖饼

### 同里状元蹄

是苏州同里一道特色名菜。状元蹄堪称吴江特产中的“领军人物”。信步同里这个举世闻名的江南古镇，在摇曳着“明清街”杏黄旗的巷子里，尽情领略状元蹄那一片红的同时，不经意间已经置身于状元蹄那一团团、一阵阵的香甜之中。



相传宋淳佑四年，同里人魏汝贤高中状元。魏状元特别喜欢吃红烧蹄，到了清光绪年间，退思园主人任兰生因仰慕魏状元，特聘名厨烧制红烧蹄，作为家宴主菜，雅称状元蹄。当时，状元洪钧及妾赛金花等人常来品尝。如今的状元蹄虽然在做法上和过去有了很大的不同，但在口味上却是更胜一筹。

状元蹄香气四逸，那感觉真是妙不可言。说起状元蹄，那还真有一段历史：相传宋淳佑四年，同里人魏汝贤高中状元。魏状元特别喜欢吃红烧蹄，到了清光绪年间，退思园主人任兰生因仰慕魏状元，特聘名厨烧制红烧蹄，作为家宴主菜，雅称状元蹄。当时，状元洪钧及妾赛金花等人常来品尝。



同里美食：状元蹄

## 响油鳝糊



同里美食：响油鳝糊

响油鳝糊是一道上海菜，因为菜装盘后，最后要淋上热油，所以抬上桌那瞬间还会发出“滋滋”的声音。

另外，这道菜需要勾芡，成菜中仅有的那么点点汤汁都包裹在鳝丝上，于是得名“鳝糊”。上桌时，薄撒胡椒，香气扑鼻，入口鲜美。

## 美食地推荐

### 三桥

三桥边有许多当地人开的小饭店，由老板自己烧菜，颇具地方特色。

大多来古镇的游人喜欢在三桥河边点菜吃饭，只是价格稍贵，一般四五个菜约七八十元。

地址：同里古镇富观街（近仓场弄），步行即可到达。

### 彩屋铁板烧

这家店是吴江最好的日本料理，最大的特点就是环境很好，包厢不多，但都很精致。尤其是东京厅，黄昏时分窗外的池塘，枫叶还有小桥，看着很惬意。

菜品种三文鱼很惊艳，口感滑嫩。小牛排调味非常好，鲜滑爽嫩。鳕鱼肝入口即化，有股天然的甜味儿。

电话：0512-63337888

地址：同里镇九里湖路8号同里湖大饭店

### 酒坛子饭桶

这家店是同里出名的餐馆，特色是当地农家菜，性价比很高。

推荐菜是白斩鸡、白水鱼、白米虾，超级推荐面疙瘩，咸中带甜，鲜嫩可口。

电话：4006665034

地址：同里竹行街13号（平桥旁）

## 当地特产

水乡同里水产丰富，水产品、土特产、各种包装小吃是购物的主要构成。去同里必买的是上京白酒、芡实、芡实糕和同里酒酿饼，还有同里状元蹄。酒酿饼由江南特产“糟”、酒酿参与饼中，经发酵后贴烤，一面晶莹剔透，色如牛奶，一面淡黄焦脆，咬一口喷香、酸甜、嫩脆。

### 酒酿饼

酒酿饼是古镇同里春季的一种时令食品。它是由酒酿和面粉经发酵、烘焙，并包入甜馅制作而成的一种薄饼。

传说江南地区吃酒酿饼，是从元朝末年开始的，还有一个关于苏州志士张士诚的故事。

至今不少同里人春天还有吃“酒酿饼”的习俗。

### 芡实



同里特产：芡实（鸡头米）

这是同里土特产的上品，产自同里西北荡的芡实（俗称“鸡头米”）被誉为“水中人参”。据《本草纲目》记载，芡实主治湿痹、腰脊膝痛、补中、除暴疾、益精气强志、令耳目聪明、开胃助气、止渴、益肾、治小便失禁等等。可作药膳之用，以水浸泡半天，用文火煮酥，可配红枣、莲子、桂圆更美味。

半个世纪以前，这种野生的“鸡头肉（米）”不是供人食用的，而是纺织工业布匹上浆用的原料。当时镇上贫民，别无生计，全靠剪“鸡头”所得糊口。

如今“鸡头肉”都是食用的了。有人赞美“鸡头肉”之佳妙

云：“软温之粒，银瓯浮玉，碧浪沉株，微度清香，雅有甜味，固天堂间绝妙食品也。”因此虽售每500克十元，仍门庭若市，游人惟恐失之交臂。

### 上京白酒

随着锡剧《珍珠塔》故事的广为流传，“上京白酒”成了民间百姓渴慕的酒中精品，口感香醇浓厚。

据《苏州府志》记载，明万历监察御史陈王道，在自家内宅糟坊用地产的“小花糯米”，经陈家祖传的酿酒工艺，自制白酒。“上京白酒”以其香气浓郁，酒味醇厚，入口绵甜、回味爽净、余香不绝的特点驰名江南，后被苏州府列为贡品，因酒坛上贴有苏州府“上京白酒”的皇封，民间就直接将该酒称为“上京白酒”。随着锡剧《珍珠塔》故事的广为流传，“上京白酒”又成了民间百姓渴慕的酒中精品。

### 闵饼

同里闵家湾“本堂斋”特产，颇负盛名的传统糕点，已有400多年历史，其制作仅闵氏一家，世传其业，故称“闵饼”。闵饼用“闵饼草”揉入米粉作皮，以豆沙、胡桃肉作馅，蒸制而成，是青团的一种，色泽黛青，光亮细结，入口油而不腻，清香滑糯，具有独特的江南农家风味。

清代，闵饼曾被列为朝廷贡品，选送给慈禧太后品尝。明代画家沈周曾赋诗一首赞美曰：“香剂圆从范，青膏软出蒸。女工虚郑缟，士宴夺唐陵。”民国初年，闵氏在上海创建“大富贵闵饼公司”，产品远销海内外。

## 购物好去处

### 明清街

明清街是同里古镇重要商业街之一，也是同里主要的购物集中地。街长160余米，为明清建筑风格，较完整保留了江南特有的上街、下街，两街道平行的格局。

该街主要经营芡实、闵饼、状元蹄以及苏绣、丝绸等土特产。其他一些民族工艺品、手工画、扇子、丝绸在这里也都可以买到。

特色商品做工古雅精美，游客可以挑选一些珍藏或赠送亲友。

地址：位于中川桥东边，步行即可到达。



## 节庆活动

### 当地节庆

在 multis 多桥的同里，水上游古镇不容错过，沿途可赏同里名式名样的明清古建筑。如果打算在同里小宿一晚，下午古楼品茗茶和晚上漫步夜花园也是不错的选择。这些都是真正享受古镇之特色的最佳方式。

### 新年习俗

活动时间：初一到初五

新年伊始，同里四乡八邻的善男信女要做的第一件事，就是赶到古镇西南的“南观”支点罗汉，以祈求四季平安。到了晚上近郊几个自然村便联合起来出夜会，龙灯随着锣鼓翩翩起舞，其景色很是壮美别致。另有一些村子则串马灯、串花篮、舞狮子，同样热闹非凡，其中以蒋家浜的独狮子最为有名。

从元宵节开始到农历三月初，同里地区春台戏接二连三，应接不暇，东西南北中，遍地开花。春台戏又称大戏，即今之京剧。家发们为了白天看戏，常常夜半时分披星戴月去甬河泥，亮后，男女老少摇着快船，一路欢笑赶往戏场。

### 三月廿八朱天会

活动时间：三月廿八

这是民间自发组织纪念明朝末代皇帝朱由检的活动，也是明朝灭亡后一些遗老遗少发起的一种具有宗教形式的反清组织。在同里大部分以老婆婆为主，民间称“三月廿八轧老太婆”，活动内容主要是“坐蒲凳，吃素斋”，据说吃了大素菜可以身体健康，百无禁忌

### 四月十四神仙会

活动时间：四月十四

这是一种地域较广的活动。但同里有同里的特色。神仙会里有踩高跷、荡河船、蚌壳精等，队伍很少，最后还有一批善男信女穿着罪裙以示赎罪。

### 五月端午竞龙舟

活动时间：五月端午节

同里水面辽阔，此项活动最为热闹，而所谓的龙舟只是在农家木船的两舷用彩绸扎一些简单的彩，同时插上一些各色小旗和彩纸做的花朵，船头左右条挂一个大彩球。

出船时摇两支橹，国外再加外出跳，即在橹中部下方，加一块长跳板，跳板要求长出左右船舷各一米，并加以固定，然后人就站在伸出的跳板上，同心协力摇橹。据说这时的船速是很快的，因此同里人又称它为“快船”。

比赛时除鼓队在船的头舱里助威外，老人孩子妇女都得上岸观看，留在船上的全是青壮年，经过这样的轻装简从，无意中又加快了船速

### 六月廿三闹水龙

活动时间：六月廿三

这是古镇同里的一大特色。到了农历六月廿三这一天，四周乡村的人都要赶来看闹水龙，这实际上是一年一度的消防比赛。比赛地点从大庙开始，向西一直排到渡船桥堍，越向西河面越开阔，帮最西的一条消防龙是米业工会的一部用汽车引擎发动的消防车，

功力大，射程远，其中则都是人力的，射程一般都不远，但拿龙头的人有时故意将龙头朝天发射，把飘飘洒洒的水珠泼向没带雨伞的人群，弄得看客浑身湿漉漉的，但大家仍嘻嘻哈哈的很是开心。

### 七月三十烧地香放水灯

活动时间：七月三十

农历七月三十是地藏菩萨的生日，是日黄昏时分，每家每户都要在自家的门口或庭院内点烛烧香，香及棒香，可以一支一支地插在地上，俗称“狗道场”。

结束后开始放水灯，放水灯在吴江地区仅同里一地所有。水灯者，系用牛皮纸制成圆形有底的灯盏，中间放一只用泥制成后晒干的鸭脚，呈三角爪形，中有小孔，可安放灯草，然后往灯盏里加菜油。

放灯的时候，前面一只船上由僧人演奏佛教音乐，后面一只船则专门把油纸灯内的灯草点着，然后慢慢放到水面上，就这样，一边奏乐一边放水灯，不消一个时辰，整修同里镇内的河面上都一闪闪亮起了水灯，犹如满天星斗落放河中，景色十分壮丽。

## 八月初七初八铜鼓

活动时间：八月初七、初八

这实际上是女儿节，农村里当年新结婚的妇女，在这两天里可以回娘家 and 父母弟妹团聚，因为过了这两天农村就要开始秋收大忙了，也就不能再走亲访友了。

在这两天同里镇上也会热闹一番，附近集镇的小商贩都会集结到“北观”和新真街，搞上些拉洋片、卖拳头、套泥人、浪马戏什么的，人山人海，扯分闹猛。

## 八月十五中秋节

此节同里人比较看重，家家户户都要供斗吃月饼。斗以线香制成，纳于斗中，中有一塔形柱香，有好几层。是日香烛店专门有香斗供应，顾客挑选。供斗一般在黄昏时分开始，供斗时除供月饼外，还要备上其他各色果品，如菱、藕、桔子等。至半夜时分将香斗移于庭中焚化，这时，一家人才开始吃月饼赏月。

## 娱乐活动

### 水上游古镇

到水多桥多的同里古镇，当然不可错过穿梭河道游古镇之乐趣。包手摇的木船，游一圈古镇大概 40 分钟左右，白天和晚上都有。坐在船头，看着岸上的风景，体会一下古人坐船代步的感觉，别有一番味道。也可以让船主教你划船，也不失是一大乐趣。

### 漫步夜花园

千年古镇同里，具有悠久的历史文化，在这些灿烂的历史文化中，丝竹、喧卷、评弹、戏曲、小调、花篮、莲湘、舞龙、舞狮、桥灯、河灯等，都是极富传统魅力的文化遗存和流传曲目。

周末晚的同里退思园中夜花园具有特别景致。漫步庭园，楼阁品茶，可欣赏隔墙处悠悠的《春江花月夜》，楼廊处吴侬的弹词开篇，亭台处飘落的《二泉映月》，岸船处清亮的《珍珠塔》选曲，厅堂处婉转的喧卷曲调。

## 古楼品茗茶

大多数游客乐于享受在同里淡泊清幽、充满诗情画意的古建筑楼阁中点上一盘小吃心，叫壶茶悠闲地细细品味古镇的宁静与同里特有的人文历史。南园茶社是最好的选择。

位于同里古镇中心、著名景点三桥东侧的三凤喜茶楼，距今已有百余年历史，是同里知名的老茶馆。

整个茶楼形状酷似一艘静泊在三桥旁边的船舫，分为两层全木结构建筑，地层周围的落地长窗可敞可关，楼上是古老的木格花窗。在楼上楼下品茗聊天，带给人一种身在世外的怡然之感。



图片来源：欣欣会员—syem



## 旅游贴士

### 注意事项

① 节假日期间, 9:00-11:00 为景区入园高峰期, 建议您在景区开放时间内错开高峰时间。

② 每周五、周六, 退思广场古戏台将开设夜电影专场, 三桥边可以聆听江南独特的丝竹表演等, 有兴趣的游客和市民可前往免费观看。

③ 同里停车场比较大, 收费 10 元, 不限时间, 但这里离同里进口——中川路有点距离, 建议可以在票务中心门口乘电瓶车过去, 2 元/人。

④ 平时去同里, 如果对住宿没有过高的要求, 一般不需要提前预订房间。旺季为了避免麻烦, 最好提前预订。

⑤ 如果想免门票, 最好订好客栈, 老板一般会到车站接送。有的老板可做导游或提供很多当地信息, 并且有的客栈还提供上好的饭菜, 价格相对便宜。

⑥ 谨防房托: 游客一下车就会有一些骑着三轮车的人招呼, 或者是骑着自行车的人跑过来问是否要住宿。这些人最好不要理睬, 因为他们一般都是房托, 除了做三轮的生意就是房托拿回扣, 一般这些房子地址远, 风景不好。

⑦ 同里一般旅店的拖鞋都是塑料拖鞋, 冬天也是如此, 而且他们几乎不洗。建议自己带双一次性拖鞋在包里, 这样方便又干净。多数民居的旅舍不提供梳子、毛巾、牙刷, 也要自己带好。

⑧ 夏天因为买蹄子人很少, 可能会第二天又摆出来, 看起来还是和第一天一样鲜红, 其实是上过色的, 正常烧出来是不会那么红。所以买状元蹄时要慎重。蹄子价格很贵, 一个约 30 元左右。

⑨ 明清街卖的手工画、扇子、丝绸、紫砂壶和各式各样民族工艺品, 可自由杀价, 讨个好价钱。不过丝绸多数卖的是人造丝, 所以价格一般在十几到几十块钱, 真丝的价格高, 一般很少有游客买。

### 门票提示

① 同里古镇游门票包含: 退思园、王绍鏊纪念馆、珍珠塔、

松石悟园、崇本堂(江南婚俗馆)、嘉荫堂、耕乐堂、古风园、陈去病故居、罗星洲。

② 古镇内所有景点会在 17:15 之前闭园, 除夜游同里会特别开放退思园供游客观赏, 但需要购买夜游门票, 具体信息请到景区咨询。

③ 一张门票最多使用 2 天。

④ 五福水上游每天只开 2 班, 分别是 10:30 和 13:30, 请购买五福水上游套票的游客提前调整好时间。

⑤ 从同里汽车站坐 303 直达肖甸湖 路程大约 15 分钟左右, 肖甸湖森林公园开放时间为 8:30-16:30, 请购买肖甸湖套票的游客安排好时间。

⑥ 2011 年 6 月 1 日之后, 学生凭学生证到景区购买学生票九折。

## 攻略制作者

本攻略由[欣欣旅游网](#)打造, 并将定期更新, 最新版本请关注[欣欣旅游网同里古镇攻略](#)! 如有批评建议, 请至[我有建议留言](#)。

## 周边攻略推荐



查看更多旅游攻略信息请至[欣欣旅游网旅游攻略](#)。