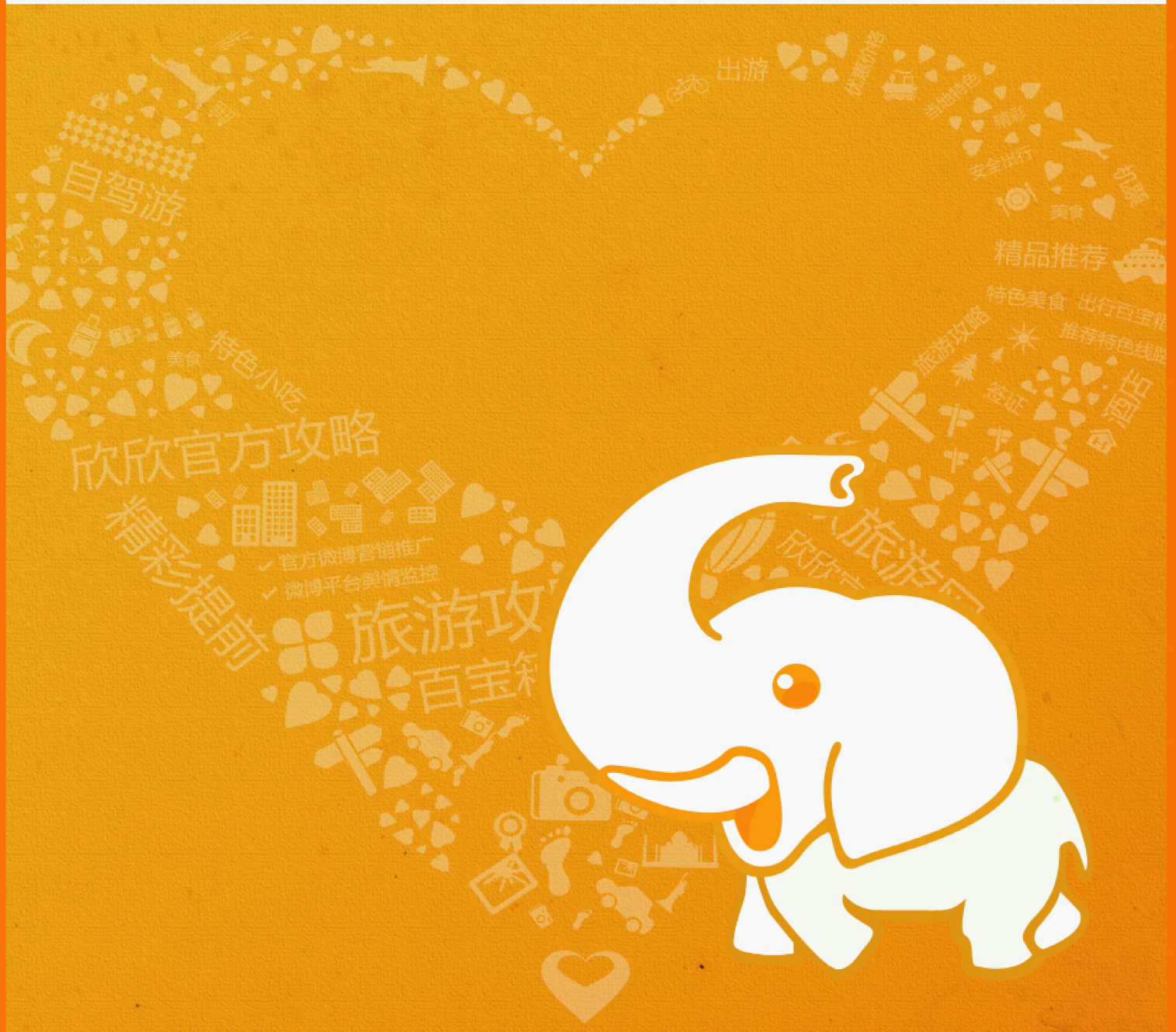


欣欣旅游官方攻略

<http://www.cncn.com/article/>

# 南 得



## 精华抢先看



### 尊腕广

北临鹁鸪溪，西与嘉业堂藏书楼隔河相望。整个园林构思精妙，匠心独特，亭楼阁榭，黑山依水。各处建筑分别成景，景景之间，具界不界，内园外园似隔非隔，错落有致。



### 绣肌邻腾

南浔绣花锦菜外形与普通青菜相似，只是菜茎稍细，菜叶的边缘有细细的锯齿形，叶面上的脉络富有一种曲线美。此菜炒熟以后，依旧碧绿。



### 榜丘基艇乡桃

因清朝溥仪皇帝题赠“钦若嘉业”九龙匾额而得名。整座建筑总体设计为园林式布局，寓肃穆的书楼于幽雅的园林之中。1981年4月，被列为浙江重点文物保护单位。

## 提前早知道

适合人群：所有人

适合天数：2天

花费预算：3000元

最佳旅游时间：四季皆宜，但春秋最佳。春暖花开与金秋送爽时候的南浔最美丽；夏季其次，可以赏满池荷花。

## 本地人忠告

门票:100元,查票超级严,三步一哨五步一岗吖,,如果住在留荫庐并准备玩两天,可以叫老板娘第二天把门票拿重新再盖一全章.

想合理地少花点门票费的,可以找个当地人帮忙买票,当地人凭身份证,门票只要30元。

## 欣欣百宝箱



品质线路



优惠门票



特价酒店



打折机票

## 目录

P2：在南浔必做的事

P3：南浔景点分布图

P5：南浔概况

P6：线路推荐

P7：欣欣线路推荐

P7：交通攻略（到达南浔）

P9：当地交通

P10：南浔景点介绍

P13：住宿推荐

P14：南浔美食攻略

P16：南浔特产

P17：南浔节庆活动

P17：旅游贴士

## 鸣谢:

本攻略部分图片来源于网络，如果版权拥有者或者作者发现自己作品被使用，请及时向欣欣旅游网提出通知，欣欣旅游网将及时移除相关内容或者添加作者的版权信息。

在此，本攻略特别鸣谢网友：[江南17u](#)、[上海先生](#)、[leejoo](#)、[顺游山水](#)

## 必做的事

### 找一间茶馆，喝一壶茶

南浔镇人向有喝茶的风俗，主要是男性壮年、老年颇多，他们风雨无阻。早在清、明两代，喝早茶者，深更半夜起身，赶几里地，摸黑进镇，喝茶、听轶事新闻、互通农贸市场买卖行情，顺便把带来的鸡、鸭、蛋等农副产品在茶馆边卖掉，采办些油盐酱醋或花布、小孩吃的零食之类的物品带回家去。

茶馆是旧时镇上一个热闹的好去处。据不完全统计，抗日战争前，南浔全镇茶馆（店）达50家之多。南浔至今还保留着不少茶吧，喝茶成了南浔古镇最大的娱乐休闲项目。



这里除了早茶，还有午茶和晚茶，喝茶者如今大部分是镇上居民和游客。一些大一点的茶馆，附设“书场”，边喝茶，边听书，有的还有茶点瓜果供应，是乡镇文化生活的一大景观。

镇上晃来晃去的人，大部分是原住居民，悠闲地坐在河边的藤椅上喝喝茶、聊聊天。这里的人淡泊自得，他们不急着去做生意赚钱，不急着吆喝。

有时围在树荫下打牌下棋，乐悠悠地啣一口茶水。有客人来了，就上来招呼、倒上茶水，但绝不刻意揽客。他们不介意你拉开他家的椅子坐一下，更不介意你把他摄入镜头。

### 乘一回船，看这水上小镇

水乡古镇南浔，河街相交，桥梁通便，黛瓦粉墙绿柳拂水，组成了一幅原汁原味的江南水乡图。摇撻泛舟，看两岸代表江南水乡

的红灯笼高挂，古镇的韵味、水乡的独特风情都沉淀于其中，成为感受南浔旅游的又一大乐趣。镇上小桥四通八达，船只停泊处随处可见。小莲庄、百间楼都是上船览景的最佳点。



图片来源：欣欣会员—leejoo

通常划船的人还会以村姑模样打扮。甚至有些还是“合格”的导游，向游客介绍周边景点的特色，讲述南浔古老的故事，和古朴的民俗民风。

“江南遗韵”水乡休闲观光游 12.5元/人，100元/船（单程）限坐8人，约20分钟；

水乡记事风采游 20元/人，160元/船（单程）限坐8人，约30分钟；

江南水乡寻踪游 30元/人，240元/船（单程）限坐8人，约45分钟；

水乡美景精品风情游 40元/人，320元/船（双程）限坐8人，约1小时。

### 体验南浔善琏含山蚕花节

每年清明节期间，都会举办南浔善琏含山蚕花节，近几年的“含山蚕花节”，规模空前，每年从含山附近各乡镇自发赶来参与的人数均在十万以上。清明“含山蚕节”期间，主要的节庆活动有：祭蚕神、轧蚕花、吃蚕花饭、踏排船（赛船）、拳船武术表演、评蚕花姑娘、景点游览、参观善琏湖笔制做过程、选购湖笔等。

时间：一般集中在正清明、二清明、三清明三天。

## 南浔景点图



南浔古镇旅游区导游图



## 南浔概况

### 中国江南的封面



图片来源：欣欣会员—顺游山水

江南的雨最让人难以招架，水乡的小镇当然也不例外。春天突如其来也就在这并不恼人的细雨中，它湿润了小镇里的光滑如镜的石板路，抹绿了老屋旁的乌桕，屋檐下，落到青石缸里的是有节奏的雨滴声，古宅厅堂粗大的冬瓜梁上，是忙着衔泥筑巢的燕……

“江南春雨润如玉，往来不湿行人衣”，雨伞是可有可无的，初春细雨的时节，最适宜在湖州南浔镇里徜徉，小镇没有什么浓烈的色彩。湿滑河埠头泛着幽幽的青色、承载过无数关于“摇啊摇，摇到外婆桥……”的温馨故事，小巷的石板路已经被路人的各种鞋子打磨得光可鉴人，那是一种厚重而不浮夸的棕黄色，像是传世古董上的包浆……

### 寻常巷陌，最宜怀旧

雨后的古镇，连空气都是湿润的，偶尔会有乌桕树叶上的水滴钻进脖子里。泡桐花开得正盛，背景是灰墙黑瓦的古宅，“咿呀”作响的是小木舟的摇橹声……这样的场景向来是摄影师的最爱，也最符合人们关于江南小镇的所有想象，值得高兴的是，这样的“有声有色”的画面，依旧可以在南浔被无数次的定格。

桥头的小食摊里“吱啦”作响，正炸着金黄色的臭豆腐，大锅里咕噜咕噜地滚着热水，老板熟练地操起一手把生面，落到锅里，片

刻工夫就捞了起来，放到有葱、酱油、猪油的大海碗里，地道的阳春面就做好了，小食摊生意不错，多是来吃早点的本地人，小镇百姓的生活就如阳春面般朴实，日子打发的如老桥下鹁鸪溪的流水一般平常。

寻常巷陌，最适合怀旧，枕河人家的屋子没有徽商那些森然的马头墙，小木窗、小木门，白灰墙，八仙桌，灯挂椅，窗台上精致的瓷花盆里种的几乎都是兰花，拾掇得干干净净，又透着浓浓的书卷气。老街上的石板路更加湿滑，水洼里有老宅如镜像般的倒影，调皮的狗儿窜过，弄碎了历史……小小的店铺就开在鹁鸪溪边，依旧是那种老式的木头排门店面，卖着文房四宝中赫赫有名的“湖笔”，精致的笔架上挂着文人墨客们手中的“管城子”、“中书君”，店铺后面的小窗户敞开着，一株娟秀的粉桃被近乎完美的取景，几若天工。微风过处，落英缤纷，竟成了小店活动的装饰画。

### 江南豪门的过去时

“湖州一城，不抵南浔半镇。”

明代万历至清代中叶的南浔得以成为江浙雄镇，几乎完全依赖蚕丝业和缫丝业，“耕桑之富，甲于浙右”，一个多世纪前，凭借中国近代最大的丝商群体，南浔在清代末年已经成为巨贾云集的全国蚕丝贸易中心。

“四象”、“八牛”、“七十二黄金狗”这是南浔坊间以财富多寡来称呼镇上的江南四巨富、八位大富以及众多的财主。“头发梳得光，吃蛋吃个黄，鱼虾喝点汤”这就是南浔关于财富生活的民谣。

这些财富英雄留给南浔的有：占江南六镇中半数的文保点、被列入联合国教科文组织世界文化遗产预备清单的荣誉、几个世纪下来的无数典故、以及当地老百姓茶余饭后津津乐道的谈资……

### 百间楼，临水而居

南浔的关键词应该首推“百间楼”，这是江南真正意义上的临水而居。

百间楼是江南一带极为罕见的沿河民居群落。逛百间楼则需一个有着庸懒光线的黄昏，看着温和的光线将木栅栏的影子拖得老长，乌瓦粉墙也渐渐有了暖意，轻巧通透的卷洞门组成的骑式长街里传来了自行车清脆的铃铛声，下班的人们在沿河的长廊里赶路，说是赶路，却也是不紧不慢，一如小镇与世无争的生活节奏。

## 线路推荐

### 轻松一日游

小莲庄—>嘉业藏书楼—>张石铭旧宅—>刘氏梯号—>张静江故居—>百间楼

体验一日的江南古镇从一早的清新绿意开始,小莲庄一池荷叶上的露水还未散去。嘉业堂藏书楼这座古老的古镇藏书阁回忆当年清亮的晨读声,随手翻阅一本古代的书籍,化身古人品味中华文化的博大精深。张石铭旧宅中体会十九世纪末中国与西方在经济、文化、艺术中的联系与沟通。

南浔产河鲜,午饭可在当地人家品尝美味的河鲜,使你欲罢不能。

午后,漫步刘氏梯号,欣赏中式建筑与西欧罗马建筑的融合,在中式厅堂感受刘氏家族的传统风范与品位。接着,我们前往张静江故居,这是一座典型清代传统三进五间式古建筑。有一种古朴,大气,华丽的风范,游走其中,感受着当年的恢弘与精致。最后一站,就是著名的百间楼,在夕阳的余晖下更添一份古朴的画意,游荡在其中,看着炊烟袅袅,听着船家吆喝,望着白墙黑瓦,结束了一天的南浔之旅。

#### 桶桶尊访壁 6

坐在船上,挺船夫讲下小镇的历史和典故,是不错的体验。这里的湖丝和湖笔是出产的精品

### 古镇三日游

烟雨江南的那些古镇,各有各的特色。周庄的文化,西塘的浪漫,南浔的静谧,让你体会不一样的古镇。

#### 第一天:上海—>周庄

由繁华的大都市,到古色古香的江南小镇,一路上风景的变化,似乎有种时光倒流的错觉。

餐饮:特色菜有:万三蹄、三味汤圆、清蒸鳊鱼、蒸焖鳝筒、莼菜鲈鱼羹、姜汁田螺、塞肉油包、百叶包肉、炖豆腐干、焗熟莲藕等。

住宿:星级宾馆有周庄宾馆、周庄大酒店和申江大酒店,还有环境优美、设施完善昆山周庄中房宾馆、周庄近水楼台客栈等也颇受游客好评,价格在200-300元左右。除以上酒店、度假村外,镇上也有为数不少的私人旅馆可供选择,沿河、桥的房间也别有风味。价位从几十元到上百元不等,设施较简单,卫生条件尚可,可安心住宿。

#### 第二天:周庄—>西塘

清晨,漫步于周庄的石板路上,看袅袅炊烟,闻鱼米之香,感受当地人的生活。来点当地的特色早餐后,驱车或公车前往西塘。到达西塘之后,慵懒的逛逛街参观下博物馆,晚上乘船欣赏下西塘美丽的夜景。

餐饮:西塘美食,以水产为主,肉嵌鲫鱼、红烧鳊鲤、馄饨鸭、炒鳝腐、清蒸白丝鱼、塘鲤鱼、湖蟹,味道鲜美。此外,还有送子龙蹄、六月红等大菜,八珍糕等特色糕点。

住宿:西塘住宿条件不错,推荐住在西塘景区内。西塘景区内多为私人旅馆,一般各家都是有空调,能洗澡,老式家具的房间,临水的房间价格会贵很多,不过不临水的房间距离核心街道也不是很远,而且更安静。特别提醒大家,如果是旅游旺季的话,临水的房间会比较紧张,而且价格会有大幅的上涨。提醒大家要记得要砍价哦。

#### 第三天:西塘—>南浔

清晨醒来,漫步十里长廊,走进江南园林,感受当地特色文化。之后,经过一个多小时的车程到达南浔古镇,驻足停留在这个汇江南美景之众长,融江南文化之广博,集江南古镇魅力之大成的古镇。

餐饮:南浔盛产河鲜,也盛产竹笋,做法十分讲究,花样繁多;绣花锦菜是南浔特有的当地小菜。当地特色小吃以百年老店“野荸荠”的橘红糕、定胜糕,熏豆茶、臭豆腐、双林姑嫂饼为主,景区还能尝到湖州四大名点:周生记馄饨、丁莲芳千张包、震远同酥糖、诸老大粽子……

住宿:南浔古镇住宿场所丰富,推荐入住家庭旅馆,可以切身体会古镇生活。其中,以百间楼古宅、枕河之家住宿最具古镇特色,是游客住宿的首选。百间楼是南浔古镇最能体现古镇古朴气息的明代建筑群。“枕河之家”是指南浔古镇各景点周边不少沿河而建的家庭旅馆。街边临水的枕河之家适合于喜好江南水乡风情又想追求稍经济实惠的游客。

## 欣欣线路推荐

		
<p>厦门到华东五市 乌镇 甬直(南浔)双飞品质五日游 1月华东游</p>	<p>8月特价 华东五市+双水乡乌镇、南浔单动单飞六日游</p>	<p>厦门到苏州杭州上海南京+灵山大佛+双水乡南浔乌镇双飞五天4月</p>
<p>门市价：1880元 欣欣价：1780元 <a href="#">&gt;&gt;立即预定</a></p>	<p>门市价：1680元 欣欣价：1580元 <a href="#">&gt;&gt;立即预定</a></p>	<p>门市价：1480元 欣欣价：1150元 <a href="#">&gt;&gt;立即预定</a></p>

[>>更多线路推荐](#)

## 交通攻略

湖州没有机场，游客一般坐飞机到杭州的，然后坐机场大巴往返湖州，再换车去南浔的。乘火车的朋友可以先到湖州或者嘉兴，再转车去南浔古镇。

### 到达南浔

#### 飞机

[>>更多打折机票信息](#)

南浔所在的湖州市没有机场，所以乘坐飞机到南浔旅游的游客，可以坐飞机到杭州萧山机场，杭州萧山机场有往返国内各大城市的航班和国际航班。杭州萧山国际机场离南浔100公里左右，机场有大巴往返湖州的，湖州去南浔就相当方便了。

湖州发车时间：07:00、09:35、12:30、15:30、18:00

机场乘车地点：机场巴士候车室位于机场候机楼1楼到大厅5号门北侧

票价：50元/位

问讯电话：0571-86662539(08:00-23:00)、0572-2023401

#### 杭州机场往返湖州的大巴

机场发车时间：10:30、13:30、15:30、19:00、21:00



## 火车

>> 更多火车时刻信息

### 【长兴火车南站（南浔）】

南浔距离长兴火车站 50 公里，想要到南浔可以先坐火车到长兴站。途径长兴车站的火车有来自沈阳、金华、太原、杭州、大同、阜阳、宁波、北京、温州、新乡、宝鸡、铜陵等的火车。

### 【长兴火车站（南浔古镇）】

先乘坐 13 路公交车（票价 4 元），然后再换乘 101 路（票价 6 元）到南浔。

提醒：13 路车大概 50 分钟一班，具体时间要看对接的车次。

### 【嘉兴（南浔）】

坐火车到嘉兴有两个选择，一个可以坐到嘉兴火车站，另一个可以坐到嘉兴高铁站。随着现在沪杭高铁的多地的城际铁路的开通，南京、上海、义乌、金华等方向每天有多趟动车和高铁往返嘉兴站。

### 【嘉兴火车站（南浔古镇）】

在火车站坐 K22（6:10-17:30 运营，票价 1 元，带 K 字头 2 元）路车、4 路、32 路、87 路、53 路车（晚 11 点前）到嘉兴汽车北站，嘉兴汽车北站每天 08:30-16:30 有 8 趟车到南浔，约半小时、1 小时一趟不等，票价 12 元。

打车的话路程约 20 分钟，车费 20 元左右。

### 【嘉兴高铁站（南浔古镇）】

在高铁南站坐 95 路（6:00-21:00）到嘉兴汽车北站，然后坐大巴去南浔。

## 客车

>> 更多汽车时刻信息

杭州汽车北站每天 08:00 - 19:30，分别有 10 趟班次发车往南浔车站。行程约 2 个小时，票价 35 元。南浔车站可乘当地三轮车到古镇景区即可。

南浔位于浙江、湖州、江苏、吴江交界处，东离上海 120 公里，西离湖州 34 公里，北到苏州 65 公里，南达杭州 125 公里。南浔与上述四地有各类大巴、中巴车辆频繁往返。南浔有南浔汽车站和泰安路客运站两个车站。

南浔汽车站位于浔溪大桥附近，318 国道边上。主要发外地长途汽车。

泰安路汽车站，位于泰安路，近泰安商业广场，以短途客运为主。电话：0572-3012609

### 【上海 - 南浔】

上海客运总站、上海客运南站、虬江站长途汽车站、上海巴士高速客运（沪太站）、上海长途公司北区客运站都有到南浔的汽车，且车次较多。

其中，上海沪太路长途汽车站 5:55-17:00，每隔一小时左右有一班车发往湖州，途中停靠南浔；

上海虬江路长途汽车站（位于上海市闸北区虬江路 865 号）每天从 6:00-19:30，平均 20 分钟就有一班发往南浔方向的班车，普通车票价约 30 元，空调车票价约 50 元，车程约 2 - 2.5 小时。客运总站车次也较多（位于中兴路 1666 号）票价 45，行程 1.5-2 小时；

### 【杭州 - 南浔】

杭州汽车北站每天 08:00-19:30，分别有 10 趟班次发车往南浔车站。行程约 2 个小时，票价 35 元。南浔车站可乘当地三轮车到古镇景区即可。

### 【苏州 - 南浔】

苏州汽车南站（南环东路迎春路口，市内公交 29 路、30 路、31 路和 101 路可达）每半小时发一班到南浔的班车，票价 12 元。

苏州汽车西站（苏州新区长江路金山路口，苏州乐园北侧，火车站乘 3 路可达）也有车发往南浔。行程约 1 小时。

### 【湖州 - 南浔】

原湖州汽车总站（现在叫浙北客运中心）每天 6:30-18:00 每隔 15 分钟有一班车到南浔。票价为 8 元。

湖州市区可乘坐 101 路公交车，可到南浔的泰安路客运站，下车后乘三轮车 3-4 元可到古镇旅游区。一般都坐至小莲庄，因为那里是从南向北游玩的起点。

南浔返回，泰安路客运站（距景区 10 分钟的车程，打车 5 元）有到湖州的快速小巴，票价 8 元，行至湖州汽车总站，约 40 分钟。

## 【嘉兴 - 南浔】

嘉兴汽车北站每天 08:30-16:30 有 8 趟班次到南浔，约半小时、1 小时一趟不等。行程 57 公里，票价 12 元。

## 自驾

杭州绕城公路上申嘉湖高速，南浔南出口转浔练公路到达南浔古镇。全称 100 公里，一个半小时就到啦。

南浔周边城市的游客自驾去南浔是不错的选择，申苏浙皖高速、申嘉湖高速都从南浔经过的。简单介绍一下周边几个大城市到南浔的路线：

### 上海（90 公里）——南浔

- 1、申苏浙皖高速（A9）→震泽出口→318 国道（湖州方向）可达南浔。（最佳线路）
- 2、沪宁高速→乍嘉苏高速→平望出口下（距离南浔约 20 公里）→318 国道（湖州方向）。
- 3、沪杭高速→乍嘉苏高速→平望出口下（距离南浔约 20 公里）→318 国道（湖州方向）。

### 杭州（100 公里）——南浔

杭宁高速→申苏浙皖高速→至南浔出口下→318 国道往东行驶至南浔。

### 宁波（250 公里）——南浔

杭州湾大桥→乍嘉苏高速→申嘉湖高速（练市南浔出口下）→湖盐公路→南浔。

### 苏州（66 公里）——南浔

苏嘉杭高速→黎里出口下→318 国道到南浔。

## 当地交通

南浔每天都有往返上海、杭州、嘉兴、湖州等地的班车。周边的朋友也可以选择自驾去南浔。南浔当地的交通，有公交车、出租车、游船和人力三轮车等方式。

## 公交

>> 更多公交信息查询

南浔区内的公交基本上在城区内运行的，班次时间为早上 6:00-晚上 18:00，间隔时间为 15-30 分钟/班，南浔的公交是按站点收费的，从上车站点起至第六站以内票价为每人每次 1 元，超过第六站的为每人每次 2 元，最高票价为每人每次 2 元。

## 出租车

南浔镇出租车不是很多，起步价 5 元/5 公里，以后每公里 2 元。

## 旅游出租车

2012 年开通的旅游出租车是公交车和出租车的结合体，是 6 座多功能车，上车每人 3 元，招手上车。旅游出租车的运营范围东至浔东大船港，西至南浔国际建材城，北至巨人电梯（开发区），南至区消防大队。范围包括老城区和古镇区。

## 人力三轮车

人力三轮车是南浔镇的主要交通工具之一，出行方便。三轮车收费约 3 元/公里。从镇上的泰安路客运站到小莲庄 3—4 元。

### 桶桶尊访壁 6

南浔古镇停车（停车场位于小莲庄附近的南西街）收费标准：

大型车（19 座及以上）15 元/辆/天；

中型车（7—18 座）10 元/辆/天；

小型车（7 座以下）5 元/辆/天。

## 景点介绍

### 小莲庄

小莲庄紧挨着藏书楼，是清光禄大夫刘镛的庄园，以义庄、家庙和园林三部分组成，始建于光绪十一年，占地二十七亩，因慕元代大书画家赵子昂建湖州“莲花庄”之名，故曰“小莲庄”，是刘镛三代用了40多年的时间建成的。



图片来源：欣欣会员—江南17u

小莲庄景致与其他的江南园林相仿，有扇亭、石碑坊、假山、竹林。比较有特色的是园子西边由数十棵古樟树组成的古树长廊。园子的外园有10亩荷花池，池边有透迤的中式长廊和尖顶的西式小姐绣楼。

门票：免费

电话：0572-3012175

地址：南浔镇南栅万古桥西

### 百间楼



图片来源：欣欣会员—江南17u

百间楼位镇东北侧，沿老运河东、西两岸建造。相传是明代礼部尚书董份为他家的保姆仆人居家而建。始建时约有楼房百间，故称“百间楼”，这一名称一直保存至今。

百间楼的特色是依河立楼，顿河道蜿蜒透迤，有石桥相连。楼房为传统的乌瓦粉墙，形成由轻巧通透的卷洞门组成的骑楼式长街。最集中的一段是河东岸的莲花桥到长桥，房屋较为整齐，密密扎扎地布满了河岸。白墙、青瓦、沿廊、河埠、花墙、卷门、廊檐、河水流淌，船只往来，呈现出一派典型的江南水乡特有的风光。（河西岸在40年代，遭日本军队飞机轰炸，损毁严重，虽经修整，但已失昔日风采）。

整条百间楼街房舍连排，侧墙相接。房舍间山墙高耸，有做成云头；有做成观音兜式；也有做成三叠马夹墙式，高低错落，自墙黑瓦，饶有风情，沿河街屋黑瓦之下，民革梗楼窗，底屋多有披檐，又一层黑瓦，再下是桂廊河沿，轻巧通透，洋溢着水乡居居的灵气。

门票：免费

地址：镇东北侧，沿老运河东、西两岸建造。

### 嘉业藏书楼

藏书楼的主人刘承干是小莲庄的主人刘镛的孙子，于1920至1924年建造了嘉业藏书楼，因清帝溥仪所赠“钦若嘉业”九龙金匾而得名，原藏书楼主人刘承干是个酷爱藏书的家子弟，辛亥革命后，刘乘大批古籍流散之机，大量购书。

他自称历时二十年，费银三十万，得书六十万卷，在藏书楼全盛时期的1925年至1932年间，藏有宋元刊本155种，地方志书一千余种，及不少明刊本、明抄本，大量的清人文集和各种史集。藏书楼不仅以收藏古籍闻名，而且以雕版印书蜚声海内。刻印书中，有不少是清政府禁书，刊刻甚精。

门票：免费

地址：南浔古镇

### 广惠宫

广惠宫是南浔镇知名的道观，俗称张王庙，始建于北宋英宗治平年间，距今已有900多年历史，建观历史长于建镇历史。历史上的广惠宫经历过数度衰败鼎盛之变。在重修重建中，广惠宫的规模也不断扩大。

广惠宫也曾称三清殿。本为祠山神庙。据镇志载，广惠宫“宋

时止一殿，奉祠山神像”，“为道流香火之所”。尽管数百年来其构建布局几经“调整”，但主体仍是祠山大帝行宫，至少人们总是以张王庙称之。于2003年上半年重建。

门票：免费 地址：南浔古镇南东街

## 刘氏梯号(红房子)

崇德堂(又称刘氏梯号，俗称红房子)，是南浔“四象”之首刘镛的三子刘安(字渊叔，号梯青)的居处。刘梯青于光绪三十一年(1905)从钱氏购地筑宅，于同年冬破土，光绪三十四年(1908)竣工。

崇德堂整座建筑由南、中、北三部分组成。中部建筑以传统儒家文化思想理念的厅、堂、楼、厢为主体；南、北部中式建筑融入西欧罗马式建筑，其中北部欧式建筑立面尤为壮观。大宅高敞恢宏，以精美的砖雕、木雕、石雕见胜。宅后曾辟一草地为网球场，边上一角饲养奶牛，东西潭边钟楼上曾有一口巨大的自鸣钟，远近都能听见它的钟声。



图片来源：欣欣会员—江南17u

徽派的马头墙和石库门内却有欧洲洛可可风格之券顶。南浔对外来文化的包容和气度可见一斑。崇德堂宅后义仓河对岸拓地二十亩，种树栽花，叠石为山，坡植白皮松，蓄水栽荷，且有楼、亭、阁、榭和欧式小洋房。

门票：免费

地址：南浔古镇南东街

## 南浔史馆

南浔镇史馆其前身是南浔商会，始建于1926年，为三进中西合璧建筑，占地面积为950平方米，累计费银三万余两，是江南集镇最早的商会之一。1998年10月，改为南浔镇史馆。2008年上半年，经维修后，其内容调整为辑里湖丝、四象八牛、名家书法、江南丝竹和名人书屋等展厅。

前进为五开间门厅、二进为会议大厅，柱高屋陡，气势恢宏。三进为中式木结构二层楼房、木质廊柱花窗、古朴典雅。在会议大厅前的庭院中，栽有百年广玉兰两枝、枝繁叶茂，生机盎然。

门票：免费 地址：南浔古镇南西街

## 求恕里

求恕里是嘉业堂藏书楼主人刘承干于1930年所建别墅。刘承干一生淡泊名利，不求仕进，即使到了晚年家道没落也坦然自得，故以“求恕居士”自居。他在上海储书之所名“求恕斋”，南浔别墅称“求恕里”。1920年刘承干建嘉业堂藏书楼，同时为了适应藏书楼管理的需要，因此扩建求恕里，作为他和家属回浔小住和藏书楼管理的地方。求恕里属于典型中西合璧的建筑，整个结构是以门房、甬道、西洋门楼、卷门、庭院和独立的楼厅相结合。

求恕里的甬道尽头有一花园别墅。园内有花草树木及太湖石作为点缀，别墅的主建筑是一幢中西合璧的堂楼。二楼是卧室，打开朝南的窗，既可观园内的景色，又可以远望刘家的小莲庄和藏书楼，在上面还有一个不被人发现的密室阁楼。

门票：免费

地址：南浔古镇南西街

## 张石铭旧居

张石铭旧宅，是江南巨富、南浔“四象”之一张颂贤之孙张均衡所建的大宅院。又名懿德堂。是江南罕见的基本保持明清历史旧貌的豪门巨宅之一，是一座中西合璧式楼群的经典建筑。其风格之奇特、结构之恢宏、工艺之精湛、建筑之精华，被称为“江南第一民宅”。

旧居北侧原为顾氏旧宅，正大厅腰门上有吴昌硕手书的匾额“世德作求”和吴淦题写的匾额“竹苞松茂”。北侧建筑的主要特点是装饰雅致，花窗、门廊和砖雕、石雕古朴逼真。南侧原为董说旧宅，后经张氏扩建而成。



图片来源：欣欣会员—江南17u

门票：免费

地址：南浔古镇南西街

## 湖笔人家

湖笔人家是由“湖州市著名商标”、“中国十大名笔”称号的湖州市金塔湖笔厂直接开设，集湖笔文化、湖笔制作现场展示、湖笔销售等于一体，具有浓厚的南浔人文特色。

展示的湖笔主要有“明清时代各种湖笔、历代书画家选用笔、共和国将军选用笔、日本笔等外国友人选用笔、国家领导人选用笔、团体及个人书画用笔和礼品笔。

## 生记米行

米业是丝米之乡的主要商业，在抗战前，南浔古镇有米行 28 家，1931 年开张的生记米行就是其中的一家。该行属中等米行，有老板潘声和、当手（经理）、账房、伙计、学徒 10 多人，每年进销粮食约 2000 担左右。

当年粮食计量：十合一升、十升一斗、五斗一斛，二斛一石，每石 140 市斤（上海 150 市斤）。俗话说：“三百六十行，行行有弊”。米业经营在计量上采用“大斗进，小斗出”，尤其在量斛时，量斛师傅有一手绝技，量进时米都横到，密实无隙，量出时米都竖起，蓬蓬松松，相差在 5% 左右。生记米行当时因物价飞涨，币值贬值而关闭停业。

## 刘氏家庙

该庙位于广州大道北路东侧，沙河大街大洲地 2 号，为清末爱国将领刘永福于清光绪二十六年（1900 年）主持建造。刘氏家庙含丰富的宗祠文化，厅堂三进气宇轩昂，后厅走马楼名“馨德堂”。家庙门前有两座东西相对的清光绪御赐、建于宣统年间的石碑坊，雕缕精巧、典雅古朴。家庙有前后两厅，中有天井，两侧有廊。门匾为花岗石，阳文红字楷书“刘氏家庙”。屋檐下有雕画，已剥落。

清光绪三十二年（1906 年），越南维新会曾以刘氏家庙作为会址，开展驱逐法国侵略者，光复越南的革命活动。抗日战争时期，该庙曾遭破坏。民国 37 年（1948 年）改作市 75 小学。建国后 50 年代初期，改作沙河小学及其附设幼儿园、初中班。1963 年后改作市五金交电仓库。1989 年，市政府公布其为市文物保护单位。

## 庞氏宜园

庞氏宜园，南浔人称庞家花园，是庞莱臣于民国 7 年（1918）在镇东栅光禄庞公祠西首原“鹿门旧德”的基础上扩建而成，总面积近 20 亩。此园坐北朝南，前临东大街，后达洗粉兜，西与张静江的“东园”（又名“绿绕山庄”）仅一墙之隔。

## 章鸿钊故居

章鸿钊故居名三瑞堂，原建筑由三轴线和附房备弄组合。现存主轴线建筑为四进深，厅楼间由义门贯通，门楼均毁。开井右侧有古玉兰树一棵苍劲挺立，为一胜境。故居尚存桶扇与槛窗，制作简朴，裙板与林头多做表面，桶心镶有玻璃。

## 钟飞滨旧居

钟飞滨旧宅占地面积约 3800 平方米，因受环境条件所限和建筑年代先后关系，整体布局除主体建筑一区较为规整外，其它建筑布局显得零乱。主轴线有楼屋三进，前有影壁、门楼式顶、砖细作，施装饰性斗拱，挂落和昂等装饰已损无存。

纵观钟氏旧宅，前半部分建筑显得布局零乱、用材细小，是钟氏家族当时家境的写照。后半部份建筑，布局得体，用材较大，中式构架与西式装饰合璧，体现了中西文化的交融，是民族资本家创业轨迹的缩影。

## 张静江故居

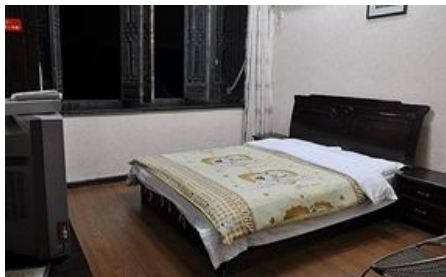
高高的风火墙，龙鳞般的青瓦屋顶，和室内的砖雕，无一不古朴中带着翩翩风度。

位于南浔镇东大街，又名尊德堂，系其祖父张颂贤（又名竹斋）于清光绪二十四年（1898 年）所建。张静江（1877—1950 年），又名人杰，湖州南浔人。

孙中山先生与他初遇时即称他为奇人，后来称他为革命圣人，曾题“丹心侠骨”相赠。二厅、三厅里陈列着张静江生平事迹的各种照片、书札、任命状等，其中颇多名人遗物。

## 住宿推荐

南浔古镇住宿条件非常发达，不但有大酒店享受现代、快捷的住宿服务，还能入住家庭旅馆，亲身体会古镇生活。其中，百间楼古宅住宿是南浔古镇住宿风格区别于其他古镇的最大特色。是体验南浔特色的最佳住宿点。价格基本在 150 元左右，环境优雅，十分惬意。



南浔浔忆人家客栈

简介：南浔浔忆人家位于南浔古镇景区极富水乡特色的东大街上。是一幢有较大内天井、回廊形的建筑，其洁净悠雅的外环境、新颖完善的内部装修，将江南古镇风貌与现代生活设施完美的结合起来。

顾客点评：古镇风情，惹人留连！谢谢热情招待，有回家的感觉！

顾客点评：总体环境不错，我订的是标房，可给我的是家庭房，可住 3 人，也没有另外加收费用。服务态度也不错

>>> [更多](#)

欣欣价：120 元起 >> [立即预定](#)



湖州南浔浔房迎宾楼

简介：湖州南浔浔房迎宾楼坐落于南浔旅游名地“百间楼”旁，距 318 国道约 200 米，交通便利。客栈以优质的服务，良好的环境服务大众多年，有各类房间 20 多间，房间有独立卫生间、空调、供应热水洗澡等。客栈地处南浔千年古街东大街与百间楼民俗街中心，旁边有“张氏故居”，九屈桥风景优美小桥流水十分惬意。

顾客点评：在网上看了很多网友的评价，最终定了这家店。老板娘的确是性格豪爽，服务很周到的。酒店位置也还不错，离长途车站、百间楼都很方便。定了大床房，房间也还比较宽敞，总体还可以。

顾客点评：看了艺龙的评价才去的，果然物美价廉，果然老板娘的热情让人无法抗拒，什么问题都不是问题。强烈推荐~ >>> [更多](#)

欣欣价：120 元起 >> [立即预定](#)



湖州南浔优友万好酒店

简介：湖州南浔优友万好酒店位于南浔区万顺路 31 号，地处风景秀美的南浔古镇，是一家趋于简约风格的快捷型连锁酒店。酒店地处南浔区中心，与泰安车站相邻，离景区仅五分钟车程。优越的地理位置，为来自五湖四海的宾客提供了极大的便捷。

顾客点评：房间不错，干净宽敞，住着挺舒服的，该有的洗漱用品也都有，还有电吹风，不过就是空调晚上有点杂音，总体还是很不错的。

顾客点评：酒店全新装潢可是离南浔古镇风景区还是有些距离，去南浔的话还是提早预订小莲庄宾馆，在景区里面，凭房卡白天都可以免费进景区。 >>> [更多](#)

欣欣价：158 元起 >> [立即预定](#)



湖州南浔 6.1 风尚酒店

简介：湖州南浔 6.1 风尚酒店地处中国魅力古镇南浔，是一家中式建筑有中国特色的商务型风尚酒店，建筑面积 3500 平方米，传统的建筑外型，豪华精致的装修，完善得到客房配置，闹中取静的优雅的环境，形成了它与众不同。

顾客点评：环境好，价格合理，待人热情，服务周到。

顾客点评：酒店位置不错，位于闹市区位置，酒店对面就是大润发超市，周边吃饭的地方也多，我订的是大床房，房间有点小，但是卫生状况还可以，卫生间没有异味，性价比还是高的。 >>> [更多](#)

欣欣价：159 元起 >> [立即预定](#)

>> [更多酒店预订信息](#)

[返回目录](#)

## 美食攻略

南浔盛产河鲜，也盛产竹笋，做法十分讲究，花样繁多；绣花锦菜是南浔特有的当地小菜。当地特色小吃以百年老店“野荸荠”的橘红糕、定胜糕、熏豆茶、臭豆腐、双林姑嫂饼为主，景区还能尝到湖州四大名点：周生记馄饨、丁莲芳千张包、震远同酥糖……

### 桔红糕

“野荸荠”桔红糕是南浔传统特产之一，至今已有百余年历史。“野荸荠”原是南浔镇东大街上一片茶食南货店的老字号店名，主要经营桔红糕、定胜糕、糖年糕、夹心中式鸡蛋糕、夹沙（麻）酥糖、松子云片糕、胡桃云片糕、干菜甜饺、清水山查糕等，而其中尤以桔红糕最为出名。

### 定胜糕

定胜糕色呈淡红，松软清香，入口甜糯。主要是将米粉放入定胜糕模型内，搥实，面上用刀刮平，上笼用旺火蒸20分钟，至糕面结拢成熟取出，翻扣在案板上即成。

### 双林姑嫂饼

双林姑嫂饼是双林传统名点。相传，清道光年间，双林镇闵家巷有个马大娘，身体欠佳，儿媳知婆婆爱甜食，遂动手做甜饼孝敬。做饼时，姑娘调皮，乘嫂不备，在甜饼中放一撮盐。马大娘一尝，咸甜可口，其味独特，食欲大增。从此，双林人就将这种制作方法广为引用。双林姑嫂饼已有百余年历史，风味独特，至今畅销不衰。

### 诸老大粽子

诸老大粽子选料讲究。甜粽黑白分明，细沙夹玫瑰香；肉粽肉色鲜嫩，油光发亮，其外形为长条四角形，清丽修长。近年来，诸老大粽子开发出数十个新品种，如蛋黄粽、香菇粽等，最有名的是洗沙甜粽和鲜肉咸粽。



### 臭豆腐干

民间谚云：“臭南浔，辣乌镇”，因乌镇人爱吃辣，南浔人却爱吃“臭味”。一般吃法有两种：一种是臭豆腐干用油煎，拌上甜葱酱、葱末等佐料即可食用；另一种是臭豆腐干放入葱、酱、姜末等佐料，隔水清炖，即成清炖臭豆腐干。臭豆腐干虽有臭气，但吃起来香，其味甚佳。用南浔人的话来说，这是“纯正的南浔风味”。

### 熏豆茶

熏豆茶是南太湖地区的传统土特产品，农家待客素有自制和饮用此茶的习俗。主要以熏豆、芝麻、橙皮、卜子、胡萝卜干等“茶裹果”配制，还可根据各自的喜好和条件，加入少许茶叶、扁尖笋干、桂花等多种作料。



### 绣花锦菜

南浔绣花锦菜外形与普通青菜相似，只是菜茎稍细，菜叶的边缘有细细的锯齿形，叶面上的脉络富有一种曲线美。此菜炒熟以后，依旧碧绿。品尝此菜，不仅菜汁中有一种清香，而且还有一种比普通蔬菜糯软得多的惬意。

### 双交面

在泰安路一带，近年来颇负盛名一种交头面，交头有卤汁、牛肉、白鸡、素丝、雪菜等十余种，尤以双交面（又叫酥肉爆鱼面）为上品。镇上状元楼、五福楼等面店都有出售。

### 风枵

南浔人称饅糍（即糯米锅巴）为风枵。风枵加白糖冲开水叫风枵汤。春节期间用风枵汤待客，在农村一带盛行。

## 南浔香大头菜

南浔香大头菜加工一般在二、三月份，加工的好坏取决于选料和腌制过程。制作方法一般要经过，整理、晒干、切片、盐腌、装鬻等环节。香大头菜具有色泽好、口味鲜美、咸淡适宜、略带甜味、闻有香气、菜头脆嫩、纤维细腻、整齐均匀等特色，是居家、旅行的佐膳上品。

## 周生记馄饨

周生记馄饨与诸老大粽子、丁莲芳干张包子、震远同酥糖同为湖州“四大名点”。周生记馄饨煮熟后，白嫩细腻，光滑晶莹，遂被誉为“水晶元宝”和“双羽鸟”。周生记的老店开在湖州市区里。

周生记馄饨十分讲究馄饨的质量，其制作原料以猪前腿肉为主要料，笋衣、芝麻为辅料，加入麻油、酒、糖、盐等调料品拌匀成馅，并自行加工具有薄、韧、滑等特点的皮子，使馄饨煮后不破不散。食用时再撒些葱、蛋皮丝，配以自制酱油，口味鲜香爽嫩，颇受消费者的欢迎。



## 粉丝干张包

干张薄而韧，可包得紧密不透气。馅心用纯精腿肉、朝鲜开洋、日本干贝、孝丰蝴蝶片笋衣、炒熟芝麻制成，香浓汁鲜。粉丝采用绿豆制作，独取粉丝头下汤，短而粗，久煮不糊，柔软入味。

## 鲚鱼

鲚鱼，湖州渔民称它为梅鲚鱼、刀鲚。鲚鱼只生活在东西苕溪入太湖口，即太湖南岸和西岸，两溪浮游小生物特多，利于鲚鱼栖息繁殖。鲚鱼春季产卵，入秋才见仔鱼，长二寸左右起捕。隔年的可长到一尺左右，其形状如闪亮短刀。

## 湖羊肉

湖羊产于沿太湖周围及临近地区。源于北方蒙古羊，南宋时期随北方移民南下带入太湖地区饲养、繁衍。湖羊属于羔羊品种，个体小。湖羊肉肥而不腻、细嫩爽口，下火锅最佳，较有特色的还有湖式剪羊肉、洗沙羊尾。

## 美食地推荐

### 南浔古镇景区

尝南浔当地特色菜在景区内各主要景点所在的街边饭馆都能大饱口福。东大街有公和酒店、聚香阁酒楼；

颍园附近有“百间楼”饭店，包厢分清代和欧洲两种风格；南东街有众得利酒楼、望津酒楼；南西街有茶缘楼、沈家人家、四象饭店、紫竹林土菜馆等。此外，景区街上小店和街边小贩都有卖南浔风味小吃及三碗茶。

### 南浔镇城区

南浔镇上也有众多高级酒店及中档餐馆可以用餐。高档的属准四星标准的丽菁大酒店。

地址：嘉业路 80 号。这里每年夏季都会推出别具一格的荷花宴。

#### 桶桶尊访壁 6

河鲜和竹笋是南浔的两大名食，也是到南浔最不容错过的美食。

特别是不起眼的竹笋，在当地是上乘之美食，有着十分讲究的烹饪，做法多到让人眼花的地步，当然好吃才是最重要的。

阿芳家庭旅馆隔壁的小饭店烧的菜味道不错，干张包、虾仁臭豆腐、南浔绣花巾、炒螺丝这都是南浔的特色菜，小店老板的手艺还真不赖，很多极力游客推荐。

南浔的桔红糕和雪饺很值得推荐，另外，“丁莲芳干张包子”（时代超市旁边，奥克斯大酒店正对面）不可不吃，特别是辣酱和汤的味道堪称一绝。



## 南浔特产

南浔是桑蚕之乡，所产“辑里湖丝”是丝中极品，明万历年间开始即是出口贸易的重要货品。南浔竹林茂盛，心灵手巧的当地人制作的竹编工艺品惟妙惟肖，栩栩如生，堪称一绝。

当年，南浔就是因桑蚕丝织而富甲一方的，所以旅游南浔，辑里湖丝是首选之物；而以湖州（南浔属湖州所辖）命名的“湖笔”，自古以来在文房四宝中就有极高的声誉。另外，南浔的刺绣和针织在江南也都有着典范地位，外加竹编工艺品，你的南浔之行绝不会空手而归。

### 湖丝

湖丝，中国明清时期浙江湖州府出产的蚕丝。湖州自唐代起即为蚕丝的重要产区。明代，湖州蚕丝全国闻名，其中又以产于乡村市镇七里(辑里)村的蚕丝质量最佳，被称为七里(辑里)丝，在市场上很受欢迎，比一般丝价为贵。

在南浔今天还保留着“丝行埭”的地名，当年这里是全国湖丝贸易的集散地。经营湖丝丝栈最多时达到 50 余家，在这里形成 300 米长的繁华热闹的丝市，丝行收购来的丝就在这里装上开往上海的运丝船。

今天的湖州，仍然是国际有名的“丝绸之府”，丝绸产量占全国的 1/10，成为全国桑蚕丝生产的重要基地。

### 湖笔

湖笔自古以来一直为文房四宝之首。选料精细，制作精湛，具有尖、齐、圆、键四大特色，被书画家誉为“笔颖之冠”。素有“毛颖之技甲天下”之称。湖笔种类繁多，大致为羊毫、紫豪、狼毫、兼毫四大类。购湖笔，“兰亭”、“鹅池”、“右年书法”、“金不换”、“翠亨春”等品牌是礼品中的上乘之作。

## 南浔双林绫绢

湖州南浔双林绫绢素以轻如蝉翼、薄如晨雾、质地柔软、色泽光亮著称，被誉为“丝织工艺之花”。双林绫绢系绫与绢的合称，“花者为绫，素者为绢”。绢主要用于代纸作画作书；绫主要用于装裱书画。绫绢还被用来做民族、戏剧服装，制作宫灯、灯罩、风筝、屏风、绢花工艺美术产品，糊饰精美的工艺品锦匣和高级楼堂宾馆的内壁等。

## 特色食品

在南浔古镇旅游的同时，还可买到包装好的特色菜及当地小吃，主要以南浔独有的大头菜、风杞（糯米锅巴）、熏豆茶为代表，另有定胜糕、桔红糕等。这些特产价格都不贵，也很好携带。记得一定给家人带一些常常鲜啊。

## 南浔酒

南浔酒香气浓郁，口味爽净，余香不绝，含有维生素、微量元素、矿物质和酚类，有生津开胃、清神安睡、控制动脉硬化、预防胃溃疡及老年痴呆的功效。此酒以过三年者为佳。

## 购物好去处

### 园林路

购买当地特色货品主要集中在园林路的水乡一条街。街上店铺众多，应有尽有，最好选中后好好议价。另外，南浔镇上最豪华的两条商业街泰安路、同心路也是购物的集中地。

交通：乘坐 101 路 b、101 路 a，在【泰安路车站】下车。

### 泰安路-同心路

南浔区最豪华的两条商业街泰安路（步行即可，打车 5 元）、同心路也是购物的集中地，以商业中心—泰安商业广场为代表（距南浔史馆、刘氏梯号等景点步行十多分钟）。

交通：乘坐 101 路 b、101 路 a，在【地板城站】下车。

## 节庆活动

### 含山蚕花节

每年清明，含山四周各乡数万蚕农贴身背负自己培育的蚕种包，涌上含山，祭拜蚕花娘娘，祈祷求赐蚕花廿四分(意为双倍好收成)。然后带着蚕花殿中的“蚕花”高高兴兴回家。年复一年，形成了含山独有的民俗文化活动——清明“轧蚕花”。

清明“含山蚕节”期间，主要的节庆活动有：祭蚕神、轧蚕花、吃蚕花饭、踏排船(赛船)、拳船武术表演、评蚕花姑娘、景点游览、参观善琰湖笔制做过程、选购湖笔等。时间一般集中在正清明、二清明、三清明三天。

## 旅游贴士

### 常用信息：

#### 湖州市公安局南浔区分局

地址：南浔镇适园路口  
举报中心电话：0572-3010110  
报警电话：110

#### 南浔区急救站

地址：南浔区人瑞路 166 号  
呼叫电话：120

#### 湖州南浔区旅游区

地址：南浔区南浔镇适园路 18 号  
电话：0572-3018767

南浔旅游官网：<http://www.nanxun.gov.cn>

### 欣欣小贴士：

南浔四象八牛，即“四象八牛七十二墩狗”为代表的南浔富商，清光绪年间，出现在湖州南浔民间及江浙一带。

所谓‘四象、八牛、七十二狗’者，皆资本雄厚，或自为丝通事，或有近亲为丝通事者。财产达百万以上者称之为‘象’。

五十万以上不过百万者，称之为‘牛’，其在二十万以上不达五十万者则谓之‘狗’。南浔“四象八牛”之说，属于民间说法，根本无正规的统计和详细记载，七十二墩狗仅仅是泛制指。

“四象八牛”之说，反映南浔自南宋淳年(1252)建镇，浔溪、南林、设镇官、南浔，耕桑以富，行商坐贾荟萃，为江南雄镇。

### 最佳旅游时间

南浔的春天，水暖花开，阳光明媚，沿河两岸新绿的柳树分外迷人，是水上游古镇的最好时节。

秋季凉风习习，行走于古镇细长的石板路，感受百间楼无穷的古朴与温美，让人沉醉其中。

夏冬两季也各有看点。夏天是赏小莲庄荷花的最好时候，满池盛开的荷花掩映与宅院古楼阁之中，美不可言。冬季，古镇春节的热闹气氛与古建筑散发的浓厚文化气息，会让人流连忘返。

## 攻略制作者

本攻略由欣欣旅游网打造，并将定期更新，最新版本请关注欣欣旅游网南浔攻略！如有批评建议，请至[我有建议留言](#)。

## 周边攻略推荐



查看更多旅游攻略信息请至欣欣旅游网旅游攻略。