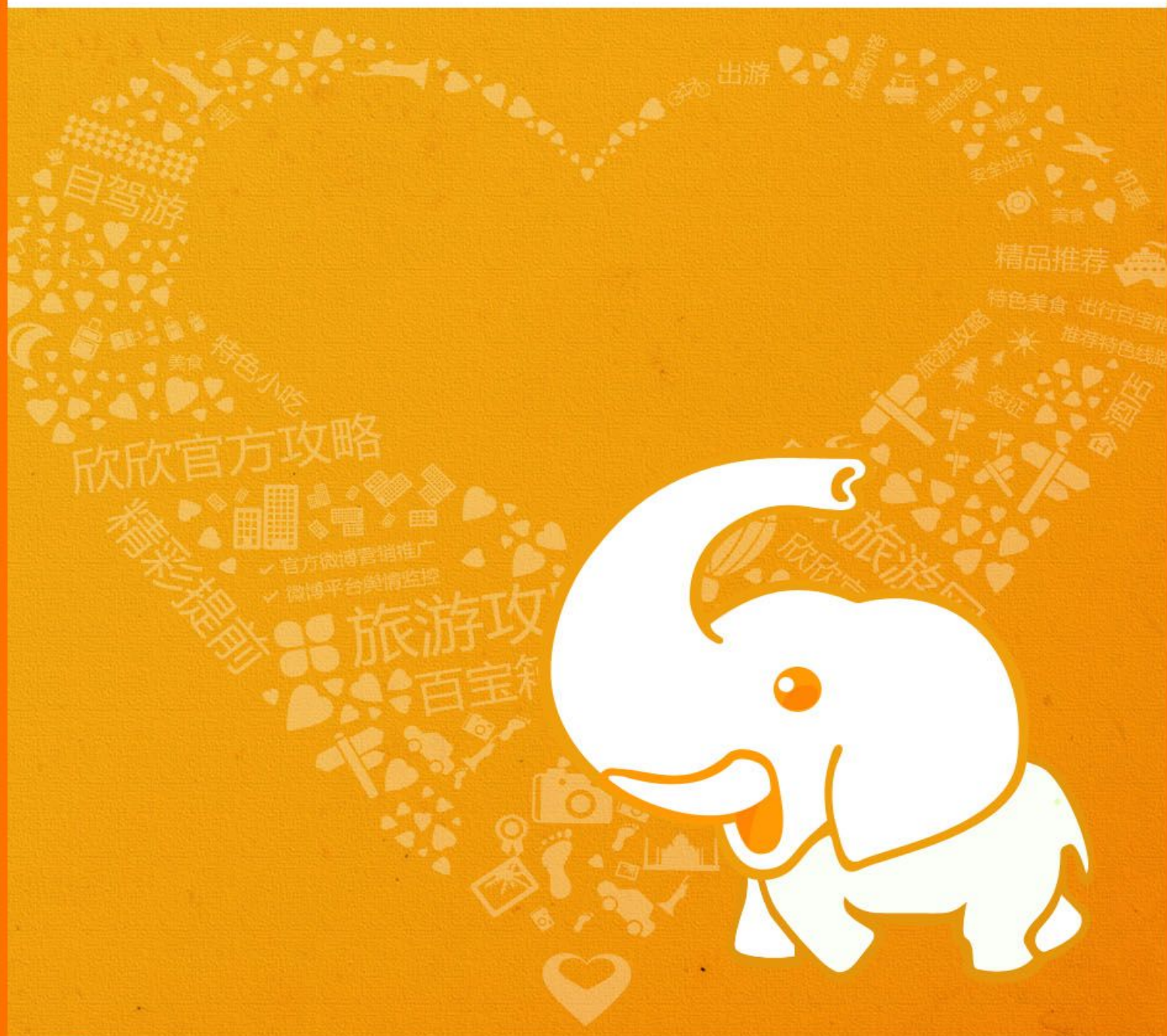


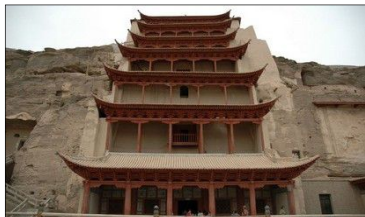
欣欣旅游官方攻略

<http://www.cncn.com/article/>

敦煌



精华抢先看



莫高窟 我国现存石窟艺术宝库中规模最大、内容最丰富的一座，享有“世界艺术宝库”、“世界现存佛教艺术最伟大宝库”的双重桂冠。



驴肉黄面 “天上的龙肉，地上的驴肉”是在敦煌对吃流行一句话。面细如龙须，长如金线，柔韧耐拉，调汤或加菜食用，香味溢口。



敦煌锁阳 又名不老药，素有“沙漠人参”之美称。生长在冰天雪地的沙漠戈壁，生长之处不封冻，方圆一米雪落即融，神奇而神秘。

旅行地导览

适合人群：所有人

适合天数：3-6天

适合时间：5-10月

花费预算：1600元

本地人忠告

- ① 敦煌地区风沙大，建议用防水袋或者塑料袋将相机扎紧收藏。如果是冬天前往，需带好备用电池，冷空气会缩短电池寿命。
- ② 出游前应多带几件衣服和一副眼镜，以防昼夜温差较大带来的寒冷和沙尘暴。
- ③ 沙漠旅行提示：骑骆驼属于探险旅游范畴，需小心谨慎。相机在沙漠中也应注意保护好。

欣欣百宝箱



品质线路



优惠门票



特价酒店



打折机票

目录

- P2：敦煌旅游必体验
- P4：解读敦煌
- P6：线路推荐
- P8：欣欣线路推荐
- P9：交通
- P11：景点介绍
- P19：住宿
- P20：美食
- P23：购物
- P24：娱乐
- P25：旅游贴士

鸣谢

本攻略部分图片来源于网络，如果版权拥有者或者作者发现自己作品被使用，请及时向欣欣旅游网提出通知，欣欣旅游网将及时移除相关内容或者添加作者的版权信息。

在此，本攻略特别鸣谢网友：[czqlq](#)、[无事诚然](#)、[伊人](#)、[西涛](#)、[dhcits](#)、[duocaixibu](#)、[dhdy66](#)

敦煌旅游必体验

1、听喜多郎的《丝绸之路》，在漫漫黄沙中做个真正的行者

对唐朝的文化保存和还原，中国已经不及日本。那个朝代的丝绸之路由生在日本的喜多郎演绎是再合适不过的了。

一边欣赏他的音乐，与一边行走在这篇茫茫大漠之上，让人不禁有超越时空重走古人之路之感。在路上，你不得不思考自己的人生。

喜多郎曾说过，创作《丝绸之路》时，最打动他的是中国人在悠久的历史中形成的那种心灵的深厚，在那种深厚中，人们生活着，这对他来说是深有启发的。

如果你能带着他的音乐，来到乐声中描摹的这片土地上，静静地听，声音不必太大，便可发思古之幽情，叹命运之多舛，感叹如花美眷，似水流年。

记得中学历史老师讲到“胡人”的概念时，我忽然恍然大悟为什么那么多香料，干果，蔬菜都被冠上‘胡’字。比如说，胡桃，胡椒，胡萝卜。

其实都是从当时的西方传入中国。随着当年浩浩荡荡的丝绸之路真正扎根于世界各地的，是当年那些无人问津而今日却成了生活中不可或缺的花花草草们。

在这条路上，中国的文化和技术渗透到了西方；在这条路上，不仅运输了丝绸、茶叶、瓷器这些珍贵的奢侈品，还给西方带来了纸币、印刷术、火药和政治管理上的文官体系，正是这些奠定了现代欧洲的基石；也是通过这条路，印度的佛教传播到了中国和远东。

现代有些学者认为相对海路来说，从陆路上运输到西方的商品少得可怜。但是谁会在乎他们怎么说呢？丝绸之路是一条人类精神的黄金之路，随着满载丝绸、茶叶和瓷器的商队一起远行的还有观念，影响深远的思想。这一点最让人追忆。

2、在莫高窟的壁画前，认认真真的去惊叹一个时代

公元 366 年，敦煌。和尚乐尊苦修至此饿晕了，看到对面三危山峦金光下如千佛排列，于是于此开凿第一间洞窟修行。后来法良和尚也来开了第二个洞窟比邻修行。

慢慢原本修行用的陋室为繁复的佛窟所替代，而且数量越来越多，历代虔诚的供养人一出资者、修建者、名望者根据当时对佛的理解和崇尚而修建了风格各异的洞窟。

至初唐时期，莫高窟就有了“千有余窟”的记载，五代以后实在没有地方可以再开新窟了，于是只能把原有旧窟重修扩建。

佛教在唐朝一度达到鼎盛。你在敦煌的旅游过程中一定会深有体会，从莫高窟的壁画到千佛洞栩栩如生的佛像，生动的刻画了佛教的起源、发展、流传及各项佛事活动，对于佛教的爱好者来说这样的行程就像一顿饕餮盛宴。

沿着唐僧取经的路线接收佛教的洗礼，你的心灵会得到深深的净化。壁画上的飞天舞，看美人儿们衣罗绮，曳锦绣，耀珠翠，施香粉，盛装登场，舞低杨柳楼心月，歌尽桃花扇底风，即使你对佛教浸淫不深，也不能不被莫高窟的艺术气质深深打动。



图片来源：欣欣会员—czqlq

3、看一场“敦煌乐舞”的社火演出

社火一词始见于宋代。《东京梦华录》卷八记载：六月二十四日，欢口二郎神生日，二郎庙前露台上设乐棚，有“社火呈于露台之上”。在汉魏南北朝、隋唐时期至南宋，皇城的除夕之夜还保留有大雉仪，后逐渐被社火取代而融于社火之中。

作为最古老的风俗，社火在中国有着数千年的历史。它产生于原始的宗教信仰，是远古时期巫术和图腾崇拜的产物，是古时候人们用来祭祀拜神进行的宗教活动。

“社”为土地之神，“火”能驱邪避难。崇拜社神，歌舞祭祀，意在祈求风调雨顺，五谷丰登，国泰民安，万事如意。

在陕西甘肃一带，社火是芯子，高跷，竹马，旱船，狮子，龙灯等的统称。是一种靠扮演，造型，技巧获胜的艺术，它通过各种高难度的动作和严密的构思，让演员扮演历史人物和现代任务，形成一个故事的组合，给人一种高屋建瓴惊险迭出的艺术感染力。

这种来自黄土地与秦腔想结合的艺术有着悠久的历史 and 独特的魅力。敦煌一地，常有民间自发组织的内容庞杂、风格各异的“社

火”活动。

社火演出时，锣鼓喧天，彩旗招展，由上百人组成的庞大的社火队伍几乎占了整条街面，丰富而精彩的表演把敦煌人民喜庆丰收、祈福新年吉祥如意的情致表现得淋漓尽致。

敦煌本地的传统社火有地蹦子、打狗熊、太平鼓、太平车、龙灯、高跷、舞狮、旱船、跑驴、竹马、铁芯子、大头和尚戏柳翠等。

引进外地的社火精品有陕北秧歌、安塞腰鼓、威风锣鼓、花伞舞等。近几年，还按照敦煌壁画中的鼓和舞，编排了具有敦煌艺术风格的大型社火“敦煌乐舞”。如果你来到敦煌，恰好赶上有社火演出，最好还是买张票去体验一下。西北人特有的热情和豪放会让你的旅程感染上一份豁达的气氛。

4、体验气吞山河的滑沙

原来除了滑雪、滑冰和滑水之外，还有滑沙这项运动。在北京周边的翡翠岛和秦皇岛，最热门的运动就是滑沙了。

但是来到敦煌再次体验，原来的那些尖叫和惊喜可就成了小儿科了。

“沙鸣晴岭”是古代敦煌八大景之一。在敦煌蜿蜒起伏的沙丘上，当上百名滑沙爱好者一齐从山顶顺坡滑下，整个山体发出雷鸣般的轰鸣声，五公里外的城内都能清晰的听到这一声音，那种感觉真的是能够让你瞬时回到几百年前的战场上，声势浩大，气势轩昂。



图片来源：欣欣会员—[无事诚然](#)

滑沙场地一般有索道缆车让你可以不费力气直达沙坡顶。但接下来的就不仅要有勇气，还要掌握重心和基本的技巧了。它不是像滑草那样靠助滑竿一点，就冲出去了。

滑沙是坐在滑沙板上，两腿呈弯曲的姿势，顺着陡立坡势飞速向下。这时，黄沙漫天飞舞，轻轻拍打身躯，沙坡下还会发出万鼓

齐鸣的隆隆声，像是强烈地震时天空中轰鸣的响雷，令人胆战心惊之外颇感刺激，无论是眼睛、耳朵、还是肢体和脑子皆在这一瞬间得到了极度的满足和欢愉。除了似雷声，还有人称滑沙中发出的声音为“金沙鸣钟”。

沙山的高度和坡度不同，滑沙的时速可达到20-40公里。不过由于沙漠的松散和柔软，反而更有一番乐趣。从沙山顶部滑下，速度会越来越快，冲到平地后由于惯性的作用，还会继续向前滑出几十米远。

天气晴朗时，人从沙坡向下滑，沙坡内便发出一种“嗡嗡……”的轰鸣声，犹如金钟长鸣，因此被称做“沙坡鸣钟”。全国最好的响沙山有甘肃敦煌的鸣沙山、宁夏中卫的沙坡头和内蒙古鄂尔多斯银肯响沙湾。

贴士

- ①.避免在中午进行滑沙，因为此时沙子的温度非常高。
- ②.当不小心翻倒时，因为沙子是软的，所以只要尽量保持身体的柔软度，翻滚几圈后自然会停。
- ③.景区有专门的滑沙板出售，光滑硬底的滑雪单板也可以代替。
- ④.行走沙漠，要提前准备好防晒用品和充足的饮用水。

5、去嘉峪关，那里有丝路岁月上的铁马金戈

对安史之乱后的唐朝，唯一印象就是宦权的强大。另外，对于回纥人在唐朝飞扬跋扈的描写，也隐约透出了一个强盛王朝开始衰老的虚软背影。

从西域到回纥，从回纥到长安，在长安的乱军之中历史生成一个大大的节点，让后世铭记。或许此后，在龟兹古城的酒馆中，红颜老去的女人寂寞地弹唱着曾经的天朝往事，而蜷缩在周围的听众们，不久还要冒着生命危险再次启程。

而大唐的征战，关键词中少不了嘉峪关。那个“大漠孤烟、长河落日”的边塞风光；那些“醉卧沙场君莫笑，古来征战几人回”的残酷、悲怆和豪壮，这些都属于嘉峪关。

或许在启程之前你会觉得，那不过是几道黄土墙，一些旧城池的残留零星伫立在茫茫沙漠中的情景而已。既不袅娜也不够绚烂。给你一个非要去嘉峪关的理由，那就是当你真的到了这片城墙之下的时候，一个已经远去了千年的时代会在你的眼前重新鲜活起来。你把脸贴上旧城墙侧，抬头，白云苍狗，天地永恒。历史，历史，你的眼前都是历史的云烟。

解读敦煌

敦煌概况

敦煌，是中国历史文化名城之一，古称沙洲，位于河西走廊最西端。

其悠久的历史孕育了灿烂的古代文化，遍地的文物遗迹、浩繁的典籍文献、精美的石窟艺术、神秘的奇山异水……

使这座古城至今仍流光溢彩。“世界艺术宝库”莫高窟，“天下沙漠第一泉”月牙泉，“通体洁白如玉”玉门关，“大漠地质博物馆”雅丹地质公园等，无不向世人展示着敦煌的广漠风情和神秘气息。



图片来源：欣欣会员一伊人

区域分布

敦煌市位于甘肃、青海、新疆三省（区）的交汇点，是典型的西北城市。敦煌市很小，步行约莫半个小时即可出市区。

市内有名的购物场所有飞天商场、天马商场、沙洲市场、济芳斋等，大多集中在市中心反弹琵琶雕像的四周。

尤其是位于阳关东路的沙洲市场，白天是百货市场，路两边摆满了贩卖服装鞋帽以及日用品的小摊；夜幕降临之后则是小吃一条街，各种特色风味小吃应有尽有。

敦煌的旅游景点多位于市辖县乡，东南方向偏多。距离市区较近的有鸣沙山-月牙泉、雷音寺，在城南约5公里处。

著名的莫高窟则位于市区东南25公里处。较远的景点有雅丹地质公园，位于市区西北约180公里处，沿途还有玉门关和汉长城可以一路游览。

最佳旅游时间

每年的5月至10月是敦煌旅游的最佳时间。敦煌深处内陆，受高山阻隔，远离潮湿的海洋气流，属极干旱大陆性气候，年均气温9.3℃，7月平均气温24.7℃，一月9.3℃。

全年干燥少雨，昼夜温差极大。每年春季这里还有干热风和黑沙暴两大自然灾害，如果此时前往，应早作防备。

淡季游敦煌也不失为一个好选择，最大的好处是省钱。大部分景点门票半价。

不过淡季在敦煌购物较困难，不仅地摊几乎绝迹，就连一些较大的门店也闭门谢客。

此外，部分景点专用线路会停运。只能选择包车。如果是一人独行，则较难找到人拼车。

敦煌文化

壁画与彩塑

敦煌莫高窟是我国著名的四大石窟之一，于1987年被列为世界文化遗产，被誉为在二十世纪最有价值的文化发现。

敦煌莫高窟被誉为“东方卢浮宫”，其坐落于河西走廊的西端，以精美的壁画和塑像闻名海内外。

莫高窟现有洞窟735个，壁画4.5万平方米、泥质彩塑2415尊，是至今为止世界上所发现的规模最大、内容最丰富的佛教艺术圣地。

学术文化

敦煌学是指以敦煌遗书、敦煌石窟艺术、敦煌学理论为主要研究对象的一门学科，更是研究、发掘以及整理和保护中国敦煌地区文物与文献的一门综合性的学科。

敦煌学与徽州学以及藏学齐名，统称为中国的三大区域文化。“敦煌学”一词是由中国著名的史学家陈寅恪先生在1930年所提出的，经过演化与发展，敦煌学如今具体的包括敦煌石窟考古、敦煌艺术、敦煌遗书、敦煌石窟文物保护以及敦煌学理论等5个分支领域。

多民族交融

特殊的地理位置决定了，敦煌是一个多民族交融的地方，这里生活着汉族、蒙古族、维吾尔族、东乡族、土族等各个民族，因此也决定了饮食和语言都是多民族特色并存的。

在游玩时，请一定注意和尊重各个民族不同的风俗习惯。

敦煌建筑

敦煌的建筑在中国建筑史上有着举足轻重的作用其，其表现形式多样，不仅有实物的建筑群，更有多彩的建筑壁画，系统反映了北魏、隋、唐等十多个朝代的建筑风格。



图片来源：欣欣会员—czqlq

敦煌古城现在只保留有南、北、西三面的断续残垣，古城的东面已被水所冲坍，在党河的西岸河床上还可以找到部分的基址。

在这里唐朝时立沙州、元朝时置沙州路、明代又设沙州卫，城址一直传承下来都未曾他迁。

敦煌古城的建筑风格具有浓厚的西域风情，有着中国西部建筑艺术博物馆的美誉，现在已经成为了中国西部最大的影视拍摄基地。

月牙泉建筑群既是风景旅游建筑又是生态环境建筑，做到利于治沙维系沙山与清泉的平衡。

该建筑在设计中借鉴了敦煌壁画的建筑形象，用对称的布局，采用回廊环绕、楼阁层出的手法，再现人间仙境。

在建筑群体中轴线上布置了三层的月泉阁和两层的听雷轩，整个建筑群由三个相互渗透的空间组成。

建筑力示体现唐风，结构主体为钢筋混凝土梁架与木构装修构件巧妙结合。

建筑物总体效果典雅、古朴，充分体现了西部雄浑、壮美的风格。

敦煌历史

敦煌已经拥有了 2000 多年的历史。早在原始社会后期，敦煌就有了人类居住的痕迹。

夏、商、周时期，敦煌属古瓜州的范围，当时叫羌戎族的在此地游牧定居。

在西汉早期，敦煌为匈奴所占。

西汉时期，汉武帝派遣霍去病统帅万骑出塞西域，并设置了阳关和玉门关。六年后，张骞再次出使西域，并开启了丝绸之路。

此时，敦煌进入了鼎盛时期，并逐渐成为了西北方的军事、政治中心，也成为西域各国人民进行文化贸易交流的紧密桥梁。

公元 366 年，乐尊和尚首开石窟供佛，莫高窟从此诞生。之后，敦煌信奉佛教的官员延续了莫高窟的开窟造佛之举。

隋、唐时期，当朝政府十分关注该区域，并派军驻扎维护该区域的和平。

这些措施使得敦煌得以在一个祥和的环境里继续发展。而此时，敦煌也进入了一个黄金时期，成为了印度、西亚以及中亚的文化融合地。

宋朝，敦煌隶属于党项羌和蒙古。随着蒙元领土的扩张以及海上丝绸之路的发展，敦煌作为贸易中心体现了它的重要地位。

而莫高窟和丝绸之路也进入了没落时期。明朝时期，敦煌成为了一个游牧区域。

清朝光绪 26 年，敦煌藏经洞的发现再一次震惊了世界。许多西方探险家纷纷来到了敦煌瞻仰这一珍贵的历史遗迹。

不幸的是，随着清朝的衰落，敦煌的许多珍贵遗物纷纷流落到外国。1987 年，经国务院批准撤县设立敦煌市，也是第一批对外国游客开放的城市之一。

线路推荐



敦煌导游图

经典线路

敦煌全景二日游

D1: 莫高窟 → 敦煌石窟艺术保护研究陈列中心 → 鸣沙山·月牙泉 → 雷音寺 → 沙洲夜市

早晨从市区出发，在敦煌饭店附近乘坐绿皮公交前往莫高窟（如果是淡季，只能打车前往，费用约35元）。带上手电筒，跟着讲解员，依次参观10个洞窟。建议在参观前读一本关于莫高窟的介绍，否则很难看明白壁画的玄妙。

敦煌石窟艺术保护研究陈列中心就在莫高窟不远处，绕过大泉河就到了，这里光线充足，可以近距离的欣赏敦煌壁画和石窟艺术，虽然不是真迹，但却能更真切地体会到莫高窟的艺术之美。然后乘坐绿皮公交返回市区，吃过午餐后乘3路公交车前往鸣沙山·月牙泉。这里不但景观壮丽，还有各项娱乐项目可供玩耍，如滑沙、骑骆驼、自驾越野车等。

如果有兴趣也有时间，可以到附近的雷音寺参观。雷音寺供奉佛、菩萨、罗汉、弟子塑像37身，是中原高僧从陆路西行求法的必经之地。竺法护、法显、鸠摩罗什、玄奘等高僧大德都在这里留下了永不磨灭的踪迹。

最后乘车回到市区，到著名的沙洲夜市内，吃一顿地道的西北风味烧烤，给亲朋好友买一些名特小吃。

D2：玉门关 →汉长城 →雅丹地质公园

第二天可以包车，或者和其他驴友拼车，到较远的景点游玩。包车的话，一天的费用大致在 500-800 元，视车型而定。最好带一些吃的，因为路途较远，野外空旷。

从敦煌市区出发，先到玉门关。玉门关距市区约 90 公里，站在玉门关前，可充分感受大漠的荒凉与静默。之后可到不远的汉长城。然后西行 120 公里，可到达雅丹地质公园。这一路风景无限，沿途会经过古疏勒河，美得令人窒息。接近雅丹时河尽山出，石披五彩，如诗如画，运气好的话还能看到海市蜃楼。结束一天的行程后返回市区。

敦煌三日游

D1 莫高窟→敦煌石窟艺术保护研究

早晨从市区出发，在敦煌饭店附近乘坐绿皮公交前往莫高窟（如果是淡季，只能包面的前往，费用约 35 元）。带上手电筒，跟着讲解员，依次参观 10 个洞窟。建议在参观前读一本关于莫高窟的介绍，否则很难看明白壁画的玄妙。之后绕过大泉河，前往敦煌石窟艺术保护研究陈列中心，这里光线充足，可以近距离的欣赏敦煌壁画和石窟艺术，虽然不是真迹，但在这里却能更真切地体会到莫高窟的美。如果对壁画和佛教艺术特别有兴趣，建议花一天的时间呆在这里。

D2 鸣沙山·月牙泉→雷音寺

乘 3 路公交车前往鸣沙山·月牙泉。这里不但可以景观赏游，还有各项娱乐项目可选，比如滑沙、骑骆驼、自驾越野车。雷音寺位于从鸣沙山到敦煌市区公路的右侧，如有兴趣，可顺便一览。

D3 玉门关→雅丹地质公园

从敦煌市区出发，选择包车，一天的费用大致为 500 元。玉门关和雅丹地质公园在一条线上，其中玉门关距市区约 90 公里，站在玉门关前，可充分感受大漠的荒凉与静默。之后西行 120 公里，即可到达雅丹地质公园。这一路风景无限，沿途会经过古疏勒河，美得令人窒息。接近雅丹时河尽山出，石披五彩，如诗如画，运气好的话还能看到海市蜃楼。

返回市区，可以去沙洲夜市逛一逛，给亲朋好友带点名特小吃回去。

嘉峪关三日游

嘉峪关市不大，想要把周边景点玩遍三天也足够了。最常见的情况是去敦煌，顺便来看嘉峪关，这样的话一天来回，就把这座大漠中的关城匆匆走马观花了一遍。有时间也有兴趣的话，建议这样：

D1 从敦煌抵达嘉峪关新城。逛嘉峪关关城，长城博物馆，从关城上可以远眺长城第一墩和悬壁长城。这两个景点离嘉峪关有一定的距离，不必专门过去。

D2 租车去往城东的新城魏晋壁画墓。

D3 有兴趣的话可以去七一冰川。它虽然不如新疆和西藏的冰川那么壮阔，但选对了季节去，能看到不错的风景。

丝绸之路七日游

D1 麦积山石窟→伏羲庙→玉泉观

天水，参观“东方雕塑馆”麦积山石窟、“华夏人文始祖”纪念地伏羲庙、道教胜地玉泉观等景点。在麦积区火车站乘专线旅游车 34 路前往麦积山石窟，之后返回麦积区。伏羲庙和玉泉观都在麦积区民西路附近，可步行前往。住麦积区。

D2 甘肃省博物馆：天水-兰州，参观甘肃省博物馆，品尝牛肉拉面，游览百里黄河风情线系列景点。在麦积区汽车站乘坐长途车前往兰州，清晨出发，下午时分可以到达。夜宿兰州。

D3 雷台→文庙

兰州-武威-张掖，参观中国旅游标志铜奔马出土地-雷台汉墓、文庙，途中欣赏乌鞘岭风景、祁连山雪峰。在兰州长途汽车西站乘车前往武威，游览武威市区的著名景点雷台和文庙，之后转乘前往张掖的班车，夜宿张掖。

D4 大佛寺→张掖丹霞地貌

张掖，餐馆元代皇家寺院、世界最大的室内卧佛寺-张掖大佛寺、临泽丹霞地貌，体验肃南裕固族风情。大佛寺可以从张掖市区步行前往参观，丹霞地貌较远，建议包车前往，费用大致 120 元左右。夜晚返回市区休息。

D5 嘉峪关关城→长城博物馆→长城第一墩→悬壁长城

张掖-嘉峪关，参观万里长城西起点-嘉峪关关城、长城博物馆、长城第一墩、悬壁长城，宿嘉峪关。在西关汽车站乘车前往嘉峪关，餐馆完毕后夜宿嘉峪关。

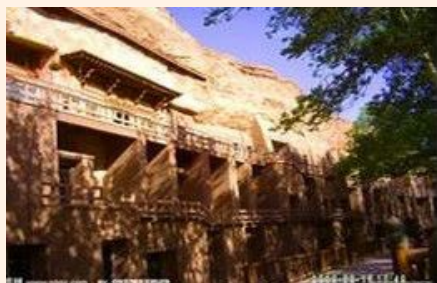
D6 鸣沙山·月牙泉

嘉峪关-敦煌，沿途欣赏戈壁美景，骑骆驼游览鸣沙山·月牙泉，晚欣赏敦煌乐舞，夜游沙洲夜市。清晨从嘉峪关出发，下午时分可以抵达敦煌，直接赶赴鸣沙山·月牙泉，饱览美景之余，痛痛快快地在沙海中玩乐一番。夜宿敦煌。

D7 莫高窟 →敦煌石窟艺术保护研究陈列中心 →玉门关→雅丹地质公园

敦煌，参观世界文化遗产莫高窟、玉门关，游览世界最大的雅丹地貌群-敦煌雅丹国家地质公园，晚间返程，或赴新疆继续旅程。前往玉门关和雅丹地貌需要包车，往返费用需 500 元。一路风景无限，沿途会经过古疏勒河，美得令人窒息。

欣欣线路推荐



到敦煌休闲二日游

门市价：580 ¥

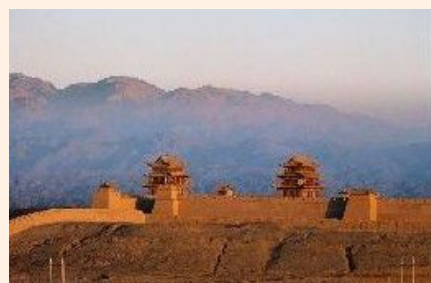
欣欣价：580 ¥ [立即预订](#)



到敦煌、航天城、嘉峪关三日游

门市价：1450 ¥

欣欣价：1420 ¥ [立即预订](#)



到嘉峪关、敦煌经典二日游 (1)

门市价：760 ¥

欣欣价：760 ¥ [立即预订](#)



嘉峪关、敦煌自助品质纯玩二日游

门市价：950 ¥

欣欣价：550 ¥ [立即预订](#)



七一冰川、嘉峪关、敦煌、雅丹地貌四日游

门市价：1480 ¥

欣欣价：1460 ¥ [立即预订](#)



嘉峪关、敦煌、玉门关、雅丹 3 日游

门市价：1080 ¥

欣欣价：1060 ¥ [立即预订](#)

交通



敦煌地理位置图

外部交通

飞机

[>>更多打折机票信息](#)

敦煌机场位于甘肃省敦煌市莫高镇，距敦煌市东约 13 公里。机场现已开通至兰州、西安、北京、嘉峪关、乌鲁木齐等城市的固定航线，每周为 38 个班次。

机场大巴进入市区需 20 分钟左右，票价 6 元。民航售票处设在阳关东路 12 号（敦煌宾馆对面），每天根据航班时间，售票处有班车提前送旅客到机场。

咨询电话：0937-8825292、8866133。乘出租车往返机场和市区单程约 30 元，可先讲好价钱再出发。

敦煌附近的空港还有兰州和嘉峪关。

兰州目前开通了北京、上海、广州、西安、成都、南京、杭州、厦门、深圳等 40 条航线，可直飞国内 30 多个城市和香港特别行政区。机场距兰州市区 74.5 公里，驱车约 1 小时可达。

嘉峪关机场目前航班较少，主要开通了敦煌、兰州和西安等地的往返航班，有很多兰州到敦煌的飞机在嘉峪关机场中途停留。

机场距离嘉峪关市区 13 公里，目前没有机场大巴和公交线路，只能打车，费用约 20 元。

除嘉峪关市内东亚商厦对面有售票处外，酒泉和玉门都设有售票处。从嘉峪关到敦煌有长途汽车直达，车程约 4 小时，沿途可以欣赏戈壁风光。

火车

[>>更多火车时刻信息](#)

敦煌现有两个火车站，分别是柳园站和敦煌市火车站。

柳园站在敦煌市西北方向 128 公里处，可直达上海、北京西、西安、成都、兰州，乌鲁木齐等数十个城市。从柳园站到敦煌市区，不分昼夜都有汽车，中巴 15 元，2 个小时；拼车 30 元/人；出租车 100 元/车左右，1 个小时。

敦煌市火车站，在敦煌市东 10 公里处，乘大巴公交车 3 路即可到达市区。敦煌铁路连接敦煌与瓜州县柳沟站，全长 169 公里，设小宛、瓜州、甜水井、敦煌市 4 个车站，最高时速为 120 公里。从嘉峪关到敦煌全程 400 多公里，运行时间 5 小时左右。

兰州到敦煌有两趟列车都是夕发朝至，此外还有西安 - 敦煌，兰州 - 敦煌的列车可抵敦煌车站。

客运

>> 更多汽车时刻信息

内部交通

公交

敦煌的公交线路较少，最实用的有 2 条，均位于市中心鸣山路上（敦煌饭店附近）。

其中 3 路汽车可以直达鸣沙山，票价 1 元。

敦煌市区到莫高窟的公交车，在汽车站以北、西域路口的敦煌饭店发车，经丝路宾馆、敦煌火车站到莫高窟，从早 8:30 分起，每 30 分钟一班，票价 8 元。莫高窟返回市区的末班车是 18:00。

出租车

敦煌全市有各型出租车 1300 多辆，昼夜服务。

敦煌的出租车，大多没有计价器，主要是按照车的类型和路程的远近收费。

主要有桑塔纳和夏利两种车型，市区以内，桑塔纳 10 元，夏利 5 元。由于敦煌各个景点距市区都不是太远，游客可以选择包车前往，可以与司机讲价。

包车可到沙洲大酒店十字路口，或鸣沙路市政府招待所南的小十字路口处，那里是出租车聚集地。

自行车

敦煌市内虽然有中巴车沿固定线路通行，但标志有些混乱，不易识别。

敦煌市区不大，可以徒步游览，也可以骑自行车闲逛。在市区鸣山路上，有 4 个自行车出租点。自行车出租收费为每小时两元。

甘南地区目前还没有开通铁路，所以从青海、四川进出敦煌比较方便的就是乘坐长途汽车，省内 215 国道和 313 国道都途经敦煌。

敦煌汽车站在鸣山路飞天宾馆对面，长途客运可通往酒泉、兰州、西安、哈密、吐鲁番、乌鲁木齐、格尔木等城市，从敦煌市区到敦煌火车站之间每天都有准点发车的长途班车和小型巴士来往。

从敦煌市区有公路通往各个景点，唯独玉门关仍为戈壁沙路。敦煌汽车站在鸣山路飞天宾馆对面，每日有车发往兰州、鸣沙山月牙泉、嘉峪关等地。

实在不愿意走的，可以选择人力三轮车。敦煌市内有 300 多辆人力三轮车，十分方便。人力三轮车城内收费每人一元，出城收费每人二元。

包车

由于敦煌景点多位于市区外，包车也是不错的选择，但一定要设计好线路。神州、一嗨等都未开设敦煌网点，因此包车主要由敦煌当地的租车公司如“西部租赁”和一些私人包车师傅在做。

西部租赁位于敦煌市风情城，客服热线：0937-8816111，参考价格 500-1000 元/天，桑塔纳较低，可用信用卡支付。

私人包车大多按公里计费，参考价格：丰田 V82.5 元/公里，猎豹、三菱等 2 元/公里，桑塔纳 1 元/公里。包车师傅也会进行一些景点讲解，但一定要先谈好价格。

敦煌-嘉峪关

很多驴友将嘉峪关和敦煌作为一条线路来游玩，因此介绍敦煌与嘉峪关之间的具体交通：

(1) 乘飞机，敦煌到嘉峪关每周二四六有航班，17:00 起飞，约 50 分钟可达，票价约 650 元，常有折扣。

(2) 乘火车，从敦煌到嘉峪关全程 400 多公里，运行时间 5 小时左右，硬座票价 50 元左右，现有四个车次：K592、K9668、Y668 和 7528。

(3) 乘长途汽车，敦煌到嘉峪关约需 7-8 小时。嘉峪关汽车站每天 9:00、10:30、11:30、14:30 共 4 班车开往敦煌，也可以在嘉峪关新国道上，等酒泉到敦煌的过路车，酒泉的车比嘉峪关车多。

景点介绍

莫高窟

莫高窟，俗称千佛洞，被誉为20世纪最有价值的文化发现。坐落在河西走廊西端的敦煌。

始建于前秦时期，历经十六国、北朝、隋、唐、五代、西夏、元等历代的兴建，形成巨大的规模，现有洞窟735个，壁画4.5万平方米、泥质彩塑2415尊，是世界上现存规模最宏大，保存最完好的佛教艺术宝库。

莫高窟是古建筑、雕塑、壁画三者相结合的艺术宫殿，尤以丰富多彩的壁画著称于世。

位于甘肃敦煌市东南25公里处，开凿在鸣沙山东麓断崖上。南北长约1600多米，上下排列五层、高低错落有致、鳞次栉比，形如蜂房鸽舍，壮观异常。

与大同云冈石窟、洛阳龙门石窟、天水麦积山石窟并称为“中国四大石窟”。



图片来源：欣欣会员—西涛

门票

旺季（4月1日—10月31日）内宾160元，外宾180元（含20元外语讲解）

淡季（11月1日—3月31日）80元-120元

开放时间

旅游旺季（4月1日至10月31日）8:30—18:00（17:00停止售票）

旅游淡季（11月1日至3月31日）9:00—17:30（16:30停止售票）

交通

打车前往，单程约在35元左右。从市区至莫高窟约有25公里，汽车行驶约25分钟左右。

敦煌市区有很多中巴直达莫高窟，票价单程8元。早8:30左右发车，至下午7、8点，每半小时一趟。

若在洞里待的很晚的话，6点以后，可以搭乘一辆接工作人员的小巴，每人5元。

旅游须知

参观票价包括讲解费用

进入莫高窟后，所有游客均要带上耳机，20人左右为一组，每组配备一个导游，进行讲解，且每组参观的洞窟都不同。

为了保护壁画，在莫高窟内参观时，只能用手电筒观看，每位导游带一个手电筒，如果为了更好地观看，可以自备手电。售票处有电筒出租。

洞内温度相当阴凉，即使在夏天入洞，宜备衣物御寒。

窟区范围不准携带行李包及摄影器材，窟内严禁照相、摄录、临摹、刻画或任何破坏文物的活动。

严禁携带易燃物品，窟内不准抽烟和烧香。

如遇下雨、下雪、沙尘暴等恶劣天气，为保护文物，敦煌莫高窟石窟暂停开放

请勿将包、照相机、摄像机等带入洞窟参观区，在莫高窟入口旁有免费寄存处。

主要建筑

洞窟：现存洞窟735座，内有壁画、彩塑等文物

九层楼：洞窟编号第九十六号，始建时仅有四层楼，后五层是后来修建的，内有一尊大佛，是世界“室内第一大佛”

藏经洞陈列馆：陈列着跟藏经洞有关的文物

莫高窟陈列馆：位于售票处对面，陈列着莫高窟出口文物及由专家以1:1比例重现的几座洞窟。

藏经洞：洞内藏有从4世纪到11世纪（即十六国到北宋）的历代文书和纸画、绢画、刺绣等文物5万多件，这就是著名的“藏经洞”。藏经洞内壁绘菩提树、比丘尼等图像，中有一座禅床式低坛，上塑一位高僧洪辨的坐相，另有一通石碑，似未完工。

雅丹地质公园

在距敦煌 185 公里，玉门 5 公里的地方，有一处风蚀地貌群落，俗称魔鬼城，目前已建成中国地质公园。

在一条东西长 25 公里，南北宽约 1-2 公里干涸河床地带，雅丹密布，丘峰林立，形态各异，不论是个体，还是整体，规模之宏大，气势之浑雄，均属世界罕见。

平坦的河床上，一座座土丘峰峦突兀耸立，就像是一幢幢“建筑”高低错落，鳞次栉比，有的像大楼，有的像教堂，有的像清真寺，有的像蒙古包；甚至连北京的天坛、西藏的布达拉宫、埃及的金字塔和狮身人面像等世界著名的建筑都可以在这里找到它的缩影。

大漠雄狮、丝路驼队、群龟云海、中流砥柱.....

一件件“雕塑作品”形象生动，惟妙惟肖。置身其中，宛若进入了建筑艺术的展览馆，让人目不暇接。



图片来源：欣欣会员—伊人

门票

50 元，观光区间车 20 元

开放时间：全天

交通

自驾或者包车前往。

从市区包车费用约为 500 左右（含玉门关等景点在内）

自驾路线：从敦煌市区驱车前往，大约一个多小时后到达玉门关，从玉门关沿古疏勒河谷西行，风景优美，且途中经过汉长城，烽燧等古迹。再西行 10 公里，到达后坑子，疏勒河谷沼泽干涸，草甸消失，河谷被戈壁沙漠所湮没。继续沿谷地西行约一小时，即可到达。

小知识

雅丹的形成：雅丹地貌的行程有两个重要的因素。意识发育这种地貌的地质基础，即琥珀沉积地层；而是外力侵蚀，即沙漠中强大的定向风的吹蚀和流水的侵蚀。

雅丹的分布：雅丹在世界上许多的干旱地区都可以找到，包括突厥斯坦荒漠和莫哈韦荒漠。

据记载，中国的雅丹地貌面积约为 2 万多平方公里，主要分布在青海柴达木盆地和罗布泊周围。

敦煌雅丹地貌占地面积最大，造型千奇百怪，巧夺天工，是最具有观赏价值的亚丹地貌群落。

不同的时间进入雅丹地貌群，感受是完全不同的。

清晨 旭日东升，登高远眺，点点朝霞金光四射，气象万千

中午 头顶骄阳，身旁怪影重重，千奇百怪的雅丹群中，仿佛处处青烟缭绕

傍晚 巨大的红日悠悠西沉，身边清风徐徐，霞光灿烂

贴士

从敦煌租车经玉门关到雅丹地质公园，路况很好车也很少，因沿途要看玉门关汉长城，往返要七八个小时。

雅丹群里特别容易迷失方向，气候条件也很恶劣，冬冷夏热，风沙很大，建议自备墨镜、遮阳伞、食品、足够的水和衣服。

嘉峪关关城

嘉峪关，是明代万里长城的西端起点，是明代长城沿线建造规模最为壮观，保存程度最为完好的一座古代军事城堡，距今已有 631 年的历史。

其关城因地势险要，建筑雄伟而有“天下雄关”、“边陲锁钥”之称。

嘉峪关南接祁连山，雪峰绵亘千里；北为龙首山、马鬃山，雄居河西。并由内城、外城、城壕三道防线成重叠并守之势，壁垒森严，以明墙连接第一墩，以暗臂连接悬壁长城，形成明代万里长城军事防御体系的最西关隘。

整个建筑布局精巧，气势雄浑，与远隔万里的长城东起点山海关遥相呼应。

门票

实行一票制(包括嘉峪关关城、长城博物馆等嘉峪关文物景区所有景点)。60岁以上老人半价;70岁以上老人免票。

旺季“一票通”门票 120 元;淡季“一票通”门票 100 元;

开放时间

旺季(5月1日——10月31日) 8:00至20:00点

淡季(11月1日——次年4月30日) 9:00至17:30点

交通

可在市区乘坐4路公交前往,票价1元,车程20分钟。

贴士

如需导游讲解,另外收费。10人以下50元,10人以上每多一人加收5元。

鸣沙山月牙泉

鸣沙山,因沙动成响而得名。山为流沙积成,分红、黄、绿、白、黑五色。汉代称沙角山,又名神沙山,晋代始称鸣沙山。

月牙泉,古称沙井,俗名药泉,自汉朝起即为“敦煌八景”之一。泉水弯曲如新月,因而得名,有“沙漠第一泉”之称。泉在流沙中,干旱不枯竭,风吹沙不落,蔚为奇观。

历代文人学士对这一独特的山泉地貌,沙漠奇观称赞不已。

月牙泉泉水碧绿,如翡翠般镶嵌在金子似的沙丘上。泉边芦苇茂密,微风起处,碧波荡漾,水映沙山,蔚为奇观。



图片来源:欣欣会员—无事诚然

门票

旺季(4月1日-10月31日) 120元

淡季(11月1日-3月31日) 60元

交通

1.距离敦煌市区5千米左右,可选择包车去。

2.乘坐3路公交到达,在反弹琵琶雕像和汽车站均可上车。

贴士

去鸣沙山月牙泉游玩以下午、黄昏时分最佳。

在鸣沙山一定要注意保护相机,不拍照时,将相机收起来装好。

进入景区后,一直向右走,很快便可看到月牙泉。

如果包车去莫高窟,一般会免费送至鸣沙山月牙泉。

三危山

三危山是敦煌历史的一座名山,是敦煌文明历史的发源地。

三危山,又名卑羽山,主峰在莫高窟对面,三峰危峙,故名三危。前秦高僧乐尊经此,见三危山状如千佛,始凿莫高窟。

三危佛光是开凿莫高窟的动因,也可说是莫高窟的摇篮。三危山为敦煌第一圣境,在地方志中列为敦煌八景之首。

三危山为敦煌第一圣境,在地方志中列为敦煌八景之首。三危山隔大泉河与莫高窟毗邻,莫高窟则因三危山之佛光而建,由此可见,三危佛光是开凿莫高窟的动因,也可说三危山是莫高窟的摇篮,因此有敦煌八景之二千佛灵岩,这样,三危山与莫高窟就像情同手足的兄弟密不可分。

在三危山这里,历代庙宇香火兴盛。几经沧桑,现保存的仍有王母宫(三危楼)、观音井、观音庙、老君堂、南天门等。三危山诸景观都有许多美丽的神话传说,更使三危山如梦如幻,神奇诱人。

门票 20元

交通 从敦煌汽车站坐客车到达。

景观

山门牌坊 坐东向西的四柱七楼牌坊式山门,上刻“三危圣境”

王母宫 王母宫大殿,相传这里曾是西王母所住之处,为二层歇山顶仿唐宋式宫殿建筑

龙王庙 庙内祭有民间信仰的雷神、天龙王、四海龙王、五方龙王诸神

平安庙 为祭门神、财神，灶神、城隍土地诸神之所

释迦牟尼大佛 佛像高 66 米，凭立山头，坐东向西，与其它各殿呈一线分布，在大佛脚下观景，三危圣境尽收眼底

老君堂 最东边的一座古老庙宇，供奉太上老君，以求保佑一方平安

小贴士

爬三危山易迷路，请小心谨慎。



图片来源：欣欣会员—dhcits

七一冰川

七一冰川位处祁连山中，是因为是由中苏两国的地质人员在 1958 年 7 月 1 日发现的，故取名为“七一冰川”。

这是亚洲离城市最近的冰川，该冰川的冰舌部位海拔 4300 米，冰峰海拔 5150 米，冰川面积达 5 平方公里，冰层平均厚度 78 米，坡度小于 45 度，易于攀登，冰川为游客提供了专门的登山小道。

冰舌终点雕刻着“青山不老，白雪为头”的纪念碑。冰川晶莹洁白，冬季冰柱悬挂，夏季消融的雪水随风飞舞，清冽的河水滚滚而下，景观十分奇特。

开放时间 全天开放

门票 101 元

交通

从嘉峪关可乘“冰川号”列车前往，但不能直达，需到镜铁山站下车后再换车。

建议包车前往，来回需 9 个小时左右，费用约 350 元。

住宿

七一冰川现有肃南县祁丰藏族乡旅游行政管理所管理，并在冰川脚下建设有游客旅游综合服务中心，有比较完善的招待设施。

贴士

交通不便利，登冰山也有很大的危险系数，去之前要做好防护准备。由于冰川一带气候多变，纵然是在炎夏时节，也应带上雨具和防寒衣物，以备不时之需。

玉门关

玉门关，始置于汉武帝开通西域道路、设置河西四郡之时，因西域输入玉石时取道于此而得名。

汉时为通往西域各地的门户，故址在今甘肃敦煌西北小方盘城。



图片来源：欣欣会员—duocaixibu

阳关，玉门关，曾是汉代时期重要的军事关隘和丝路交通要道。

现在的汉玉门关遗迹，是一座四方形小城堡，耸立在东西走向戈壁滩狭长地带中的砂石岗上，南边有盐碱沼泽地，北边不远处是哈拉湖，再往北是长城，长城北是疏勒河故道。

东西走向的长城蜿蜒逶迤，一望无际，每隔 5 里或 10 里，就筑有一座方形烽火台，在长城烽燧的周围，还有明显房屋遗迹。

在东西长城之南，另有一支南北走向的长城，绕过玉门关西侧，向南直达阳关，关城北坡东西走向车道直通西域。

门票

成人票 40 元，儿童票 20 元

交通

离市区 92 公里，偏离主路 60 公里而且路况不好，一般包车，要另外多加钱才行。

阳关

公元前 121 年，西汉王朝为抵抗匈奴对边疆的骚扰，在河西走廊设置了武威、张掖、酒泉、敦煌四郡，同时建立了阳关和玉门关。

阳关和玉门关都是通往西域的门户，一个在南，一个在北。出敦煌后必须走两个关口的其中一个，两者都是“丝绸之路”的重要关隘。

提起阳关，人们马上会想到一首诗“渭城朝雨浥轻尘，客舍青青柳色新。

劝君更尽一杯酒，西出阳关无故人”唐代大诗人王维的这首杰作，可谓千古绝句，经配曲吟唱，广为流传。

阳关位于河西走廊的敦煌市西南七十公里南湖乡“古董滩”上，因坐落在玉门关之南而取名阳关。

阳关，始建于汉武帝元鼎年间，在河西“列四郡、据两关”，阳关即是两关之一。阳关作为通往西域的门户，又是丝绸之路南道的重要关隘，是古代兵家必争的战略要地。

宋元以后随着丝绸之路的衰落，阳关也被逐渐废弃。旧《敦煌县志》把玉门关与阳关合称“两关遗迹”列敦煌八景之一。

门票 50 元

开放时间 8:00-20:00

交通

从敦煌去阳关，一般需要包车，然后乘坐当地的三轮车或者骑马前往。

敦煌市至阳关也有柏油马路相通，汽车一小时可达。敦煌市汽车客运站，也有公共汽车抵南湖乡。

旅游贴士

游览阳关的最佳时间：夏秋

阳关一代如今已成为敦煌最大的葡萄基地，夏秋之际，站在山上，举目远视，绿树葱葱，一派塞上绿洲的好景色。

去阳关时最好能够带上太阳镜、帽子，因为这里风沙较大。

如果带相机，需要注意保护好相机。

敦煌古城

位于敦煌市至阳关公路的南侧大漠戈壁，距市中心 25 公里。敦煌古城是以宋代《清明上河图》为蓝本，仿造沙洲古城设计建造而成，建筑面积达 1 万平方米。

古城的建筑风格具有浓郁的西域风情，再现了唐宋时期西北重镇敦煌的雄姿，被称为中国西部建筑艺术的博物馆。

现已成为中国西部最大的影视拍摄基地，在这里已先后拍摄了《封神演义》、《新龙门客栈》等二十多部影视剧，成为主要的游览参观点。

门票 40 元

交通 建议从市区打车前往

雷音寺

雷音寺位于敦煌市到鸣沙山月牙泉风景区公路的左侧，距市区约 4 公里。传说古时在月牙泉附近有雷音寺，后被风沙所埋。

1989 年，由国内外佛教团体和敦煌市佛教协会捐赠，重建了雷音寺。1991 年 6 月落成开光，并对游人开放。

雷音寺占地 43 亩，建筑面积 3000 余平方米。寺门横额“雷音寺”三字由中国政协副主席、中国佛教协会会长赵朴初题写。寺门西开，全寺由 1 个正殿、2 个配殿和僧房、施主客房组成，共有殿阁房舍百余间。

供奉佛、菩萨、罗汉、弟子塑像 37 身。其中，正殿为大雄宝殿。殿内正中为一尊汉白玉佛像，高 1 米许，系缅甸华侨捐修；佛像两侧各塑菩萨一身，并有彩塑十八罗汉，形象逼真。

门票 15 元

交通 可乘坐 3 路公交在雷音寺下车

榆林窟

榆林窟又名万佛峡，位于安西县城南 70 公里处。洞窟开凿在榆林河峡谷两岸直立的東西峭壁上，因河而命名为榆林窟。

从洞窟形式、表现内容和艺术风格看，榆林窟与莫高窟十分相似，是莫高窟艺术系统的一个分支。

现存有完整壁画的洞窟 42 个，保存彩塑 272 身、壁画 5650 余平方米。

榆林窟的价值主要表现在精美的壁画上。壁画内容十分丰富，有精美的佛和菩萨画像，有场面宏大的佛教故事画，有种类繁多的花卉禽兽，有极为精致的装饰图案。

门票 45 元

交通 榆林窟距敦煌 170 多公里，驱车路途较远。可坐公共汽车到安西县城再乘出租车前往，或从敦煌市汽车站坐客车到达。

新城魏晋壁画墓

位于嘉峪关市东北 20 公里处的新城乡戈壁滩上，已发现有 1400 多座砖墓群，多是魏晋时期的地下壁画，规模庞大，有“世界最大的地下画廊”之称。

在已开掘的一部分当中，有 8 座是彩绘砖壁画墓，共出土壁画砖 700 余块，现在只有六号和七号墓室对游人开放。

魏晋墓多为一个家族的墓地，墓门上有彩绘图案，地面铺以各式花纹砖，墓室四壁为表现劳动人民生活生产和墓主人奢侈豪华生活的砖画。

门票 31 元。如需讲解，另外收费，10 人以下 50 元，10 人以上多 1 人加收 5 元。

交通 可从嘉峪关市区包车前往，单程 30 分钟。

住宿 新城魏晋墓距离嘉峪关市区 20 公里左右，乘车仅需半个小时左右。在参观完后，可以回到市内住宿。

黑山石刻画像

全称“黑山摩崖浅石刻岩画”，1972 年发现后，经两次普查，在嘉峪关市西北约 20 公里处的黑山峡崖壁上，有自战国至明代的

岩画 5 处，共计 153 幅。

画面古拙，手法粗犷有力，岩石呈黑紫色，石刻浮雕较浅。内容涉及狩猎、骑射、舞蹈等。

黑山岩画形象生动、内容丰富，主要有人物、动物及其各种活动场面。据考证，黑山石画为羌族文化遗迹，对研究河西走廊古代羌族的社会生活和历史文化有重要意义。

交通 嘉峪关市区有到达黑山石刻画像景区的旅游专线。

东千佛洞

敦煌石窟群之一，位于今甘肃省安西县桥子乡南三十五公里峡谷两岸。

现存洞窟二十三个，有壁画、塑像者八窟，东岩三窟，西岩五窟，多为单室窟。形制有长方形中心柱燧道窟、圆形穹窿顶窟、方形平顶窟，其中第 2、4、5、7 窟均为长方形中心柱窟，尚存部分佛、菩萨塑像，但多为清代重修，唯第 4 窟西夏高僧像，身着俗装，保存完好。

门票 20 元

交通 从敦煌乘火车到瓜州县转车桥子乡后包车前往

西千佛洞

西千佛洞位于党河北岸的崖壁上，因地处莫高窟之西而得名，与莫高窟仅隔一道鸣沙山。

现存洞窟 16 个，大都为北魏时所开凿，只有其中 9 个窟可以观赏，其它各窟因无法登临所以只能在崖下仰望。

北魏洞窟第五窟中心柱东面座下有佛门弟子昙藏为其亡祖父母及父母造像写的发愿文一篇，尚有 70 多字可以辨认，这一北魏时的手书真迹，极为珍贵，有很高的历史价值。



门票 20元

交通 可从敦煌市区乘坐出租车前往西千佛洞。

长城第一墩

长城第一墩，又称讨赖河墩，是嘉峪关西长城最南端的一座墩台，也是明代万里长城最西端的一座墩台。

长城第一墩于明嘉靖十八年，墩台矗立于讨赖河边近56米高的悬崖之上。在一万多华里的明代长城线上，墩台无数，密如繁星，而嘉峪关长城第一墩与河北山海关渤海之滨的“老龙头”遥相呼应，共同构筑起中华长城的首尾。

现在，这座墩台残高约10米，其底部呈不规则正方形，底宽14米，内部仍呈正方形，长宽均为6米。用黄土夯筑而成，夯土层厚10~20厘米。

“长城第一墩”碑文由已故的西路军将领魏传统题写，字迹飘逸洒脱，清秀隽永。

门票 22元。

交通 可在嘉峪关市区包车前往，单程30分钟

敦煌石窟文物保护中心

敦煌石窟文物保护中心位于莫高窟，由日本政府无偿援建，是中华人民共和国和日本国友好的象征。

敦煌石窟文物保护研究陈列中心是中国唯一的石窟类文物保护研究陈列机构。中心的建成，为人们全面深入地了解敦煌石窟和敦煌佛教艺术，提供了有利的条件。

门票 20元，也可购买莫高窟与陈列中心联票，55元

交通 从敦煌汽车站打车直达

白马塔

白马塔位于沙洲古城内，在这里，一部分虔诚的佛教信徒葬其白马在这座古城之下，并且修建了一座高塔作为纪念，所以人们称这里为“白马塔”。

白马塔的历史可谓是源远流长，十分悠久，迄今为止历经了多年的风雨沧桑，现如今保留下来的白马塔仍然不减当年的风姿，可以说是宏伟壮丽，气势轩昂。

白马塔塔身共有九层，高十二米，用土坯堆砌而成，尽管如此，仍然呈现了明朝时期喇嘛庙的风格，因此吸引了不少前来旅游观光的游人。近年来，白马塔周围更是被绿地翠林为围绕，青瓦幽舍，尽显一片奇秀风光，而白马塔也自然成为了敦煌又一佳境。

门票 5元

交通 白马塔距离敦煌市区仅有两公里，因此前往可乘坐出租车，也可租辆自行车代步前往。

悬臂长城

悬臂长城距离嘉峪关市区约11公里，距离嘉峪关关城约7公里，因筑于约四十五度的山脊之上，形似凌空倒挂，因而得名“悬臂长城”。



图片来源：欣欣会员—dhcits

[返回目录](#)

悬臂长城是嘉峪关关城的北向延伸部分，是嘉峪关古代军事防御体系的重要组成部分。

始建于明嘉靖十八年(1539年)，为就地索取的砾石、黄土夯筑而成，现在只存750米，经1987年修缮，由漫道、垛墙、墩台组成，在首尾各增修一座墩台，共有三座墩台。

为了便于游人攀登，1987年重修时还在首墩和山脊城墙上修筑了台阶式漫道。

沿漫道而上，虽只有四百多级台阶，但也足以使人心生踟蹰，然而只要登上山顶，放眼望去，关外大漠的荒凉尽收眼底，仅有极少的片片绿洲点缀其中，显示出这里还有生命在与恶劣的自然环境进行顽强的抗争。

交通 可在市区包车前往，单程30分钟

贴士 悬臂长城有冒牌的，位置正好在正牌的旁边，约50米，很多黑心的出租车司机会送旅客到此。其实可以先到关楼买联票，每天都有班车从关楼到悬臂长城。

河仓城

河仓城，俗称方盘城，建于西汉，位于敦煌西北60公里处的戈壁滩中，西距玉门关20公里。

河仓城建在高出湖滩3米许的土台上。因临疏勒河，故称河仓城。

南北有高出城堡数丈的大戈壁怀抱，使河仓城极为隐蔽。据考证，河仓城是古代中国西北长城边防至今存留下来古老的、规模较大的、罕见的军需仓库。

门票 30元

交通 从玉门关继续向西20公里，在敦煌市区包车

敦煌博物馆

敦煌博物馆成立于1979年10月，前身是县文化馆考古组，收藏有敦煌当地的大量珍贵文物。

馆藏文物达4000多件，共分三个部分。第一部分展出莫高窟藏经洞文书；第二部分展出墓葬出土的文物；第三部分展出丝绸锦缎、绢、纱、罗等实物。

这些展品为研究中西交往提供了宝贵的资料。

门票 20元

交通 敦煌博物馆位于市区繁华的阳关东路，可乘坐市内公交车或出租车前往，也可选择步行

寿昌城

敦煌南湖东面，有一座被滚滚黄沙掩盖的废墟城，这就是寿昌城遗址。

当年的繁华闹市已无影无踪，只有几段残垣断壁在沙丘中顽强地挣扎着任凭风剥雨蚀，傲然耸立了千余年。

西汉此城为龙勒县治所，北魏改立为寿昌郡，北周并入敦煌县，唐武德年间又置寿昌县。

现古城遗址内皆是沙丘，东、西、北三面仅存断续城垣，南面只存墙基。

城墙全为红胶土版筑，夯土中夹有灰、红陶片及汉代遗物。北面 and 东面有大片村舍及农田痕迹，均被沙丘掩盖。

风吹沙动，沙丘间便有古砖、陶片、钱币和箭镞等暴露，均为汉代、宋代的遗物。

寿昌城内处常可见到黑白两色的圆形小石子，有光滑细腻的成品，也有半成品，还有未经加工的黑色和白色的碎石堆，经考证，这就是古代围棋子。

住宿

敦煌市是甘肃省旅游业发展最快的地区，每年有无数的中外游客前往莫高窟，所以市内各类旅游设施均十分齐全。全市现有宾馆、饭店上百家，除了各种星级宾馆外，还有众多的旅游定点饭店，住宿条件非常不错，清洁安全，而且价格便宜，如果淡季前往的话，50元即可找到不错的住处。

经济型酒店



敦煌灵岩宾馆

简介：位居闹市中心，离敦煌的城标反弹琵琶仅300米，和敦煌有名的不夜小吃城（沙洲市场）、风情城、旅游购物一条街相邻，吃饭购物非常方便。

欣欣价：158元起

>> [立即预订](#)

顾客点评：装修年代久，倒是干净，很安静，位置离市中心也不远。

顾客点评：享受了接站服务，干净、安静，但是没有电梯，行李多的话有些麻烦。离夜市很近，交通方便。.....[更多点评](#)



敦煌天缘青年旅社

简介：位于月牙泉鸣沙山脚下，它是由一个仿古式的封闭式四合院组成，周围是由农田、杏园、桃园衬托出了农家的气息。

欣欣价：100元起

>> [立即预订](#)

顾客点评：不错经济实惠，距离景点比较近，走路就能到鸣沙山月牙泉，旅馆可以提供一、餐饮。有包车服务，下午去雅丹也来得及。

顾客点评：经济实惠，并且在月牙泉附近，走路就过去了。房间比较干净，老板人也很好。旅馆有包车服务价钱适中。.....[更多点评](#)

三星级酒店



敦煌饭店

简介：敦煌饭店距长途汽车站300米。距敦煌莫高窟25公里，距国家级A级景点鸣沙山、月牙泉5公里，市内交通便利。

欣欣价：198元起

>> [立即预订](#)

顾客点评：我是节后去的，价钱不贵环境优雅卫生干净，用水方便。

顾客点评：敦煌饭店地理位置不错，房间比较大，干净舒适。我住的2楼，所以没有电梯也没有关系。.....[更多点评](#)



敦煌飞天宾馆

简介：敦煌最早的涉外饭店之一，中华全国总工会和甘肃省总工会共同投资于1986年建成开业，现已发展成为三星级饭店。

欣欣价：168元起

>> [立即预订](#)

顾客点评：此酒店地处敦煌中心，交通便利，设施齐全，游莫高窟和月牙泉都很方便，顶！

顾客点评：有民主风范，安静整洁，服务优良，安全便利。.....[更多点评](#)

四星级及以上



敦煌太阳大酒店

简介：敦煌太阳大酒店奉行“宾客至上，服务第一”的经营宗旨，为您提供尽善尽美、称心满意的服务。热忱欢迎您的光临。

欣欣价：280元起

>> [立即预订](#)

顾客点评：服务周到、热情，早餐很好！朋友提议，住宿了两晚，呵呵

顾客点评：还不错，房间满干净的，服务员态度也很好，整体而言，这个价格对得起酒店设施，客房以及服务。.....[更多点评](#)



敦煌阳光沙州大酒店

简介：宁静的天空，蜿蜒的沙山，空气中流露五千年文明的气息，古老文明与现代文明完美的结合，在古丝绸之路名城敦煌孕育了唯一高星级酒店——敦煌阳光沙州大酒店。

欣欣价：420元起

>> [立即预订](#)

顾客点评：不错，应该是敦煌最好的酒店了，设施很好，就是接待的地方人手不够，要排队入住和结帐

顾客点评：房间设施没的说，服务更是细致到位！下次去还住这儿虽然不知道什么时候还会去~.....[更多点评](#)

>> [更多酒店预订信息](#)

美食

敦煌当地人喜食羊、鸡、牛肉，对面食制作尤其讲究。敦煌黄面，细如龙须，长如金线，香味溢口；敦煌手工臊子面，切面讲究，拌汤鲜美，百吃不厌；但最有名还要数敦煌酿皮子，其味辣凉，柔韧爽口，是不可不尝的美味。敦煌饮食的另一特点是川味，尤其是在夜里，街边随处可见麻辣烫的小摊。

阳关东路的沙洲夜市内有风味小吃区、农副产品区，可以品尝到各种甘肃风味面食，烤肉等，价格便宜，而且连附近的小巷也很热闹。如果想找一个相对清幽的地方就餐的话，可以到鸣山路飞天宾馆附近，那里有不少中西餐馆，价格适中，饭菜可口。

美食及商家推荐

敦煌黄面

黄面也是一种麦面制品，它细如龙须，长如金线，柔韧耐拉。煮熟后，调汤或加菜食用，香味溢口，别具风味。

推荐店铺：顺张黄面馆

地址：敦煌市滨河世纪家园1号楼(近宏泰商场)

疲劳。

推荐店铺：敦煌叶记驴肉黄面

地址：敦煌市阳关东路沙州市场内名吃广场75号

敦煌臊子面

敦煌臊子面是一种麦面制品，面粉加水调和擀薄，切成长条煮熟。再将面挑入精心制作的臊子汤中，即成一碗难得的美食。臊子面面条细长而匀称，加之汤的味道鲜美，吃上一碗，使人顿消饥饿

浆水面

敦煌八大怪之三。浆水面先要制作浆水，手工面条煮熟后，凉开水浸过盛入碗内，加入浆水，浇上炝过的油葱花，撒上芫荽末，即成浆水面。

推荐店铺：顺张黄面馆

地址：敦煌市滨河世纪家园1号楼(近宏泰商场)

驴肉黄面

“天上的龙肉，地上的驴肉”是在敦煌对吃流行一句话。驴肉黄面，可是离开敦煌就找不到的美味！

作为八大怪之四，黄面一盘不足10元，驴肉论斤卖。面细如龙须，长如金线，柔韧耐拉，调汤或加菜食用，香味溢口。

推荐店铺：卜记驴肉黄面(沙州南路店)

地址：敦煌市沙州南路

地址：敦煌市阳关东路沙州市场内名吃广场81号

羊肉粉汤

羊肉粉汤是敦煌传统小吃。先以温火熬煮汤汁，食用时加入适量香料，再将熟羊肉切成薄片与凉粉盛入碗中，舀入沸汤，撒上香菜末、韭菜和葱、辣椒末等。食之香辣爽口，肥而不腻。

推荐店铺：马老二羊肉粉汤

地址：敦煌市七里镇东4村建安市场侧(近物探处)



泡儿油糕

泡儿油糕是敦煌宾馆根据民间传统方法创出的一种风味食品，因其色泽黄亮，表面膨松如轻纱，结有密密麻麻的珍珠小泡，故而得名。

泡儿油糕是从唐代“见风俏”演变而来，最初流行在宫廷宴席上。

酿皮子

敦煌酿皮子是一种麦面制品，将饼状的酿皮切成细长条，放几片面筋，加一点芥菜、蒜汁、辣椒，香油等佐料后，柔韧爽口，食用方便，是敦煌极为普遍的一种民间小吃。

推荐店铺：沙家酿皮

敦煌榆钱

在敦煌古今饮食中，榆钱是一种美味的风味小吃。每年4月初，是榆钱成熟的时候，家家户户采摘一篮青榆钱，摘掉蒂，筛选干净，再用清水淘洗两遍，沥干，拌面粉蒸熟食用。

敦煌八大怪

- | | |
|------------|------------|
| 第一怪香水梨要放黑卖 | 第五怪三九锁阳人参赛 |
| 第二怪风干馍馍掰开晒 | 第六怪酒枣新鲜放不坏 |
| 第三怪浆水面条解暑快 | 第七怪罗布麻茶人人爱 |
| 第四怪驴肉黄面门外拽 | 第八怪榆钱也是一道菜 |

美食聚集地

沙洲夜市风味小吃区

在风味小吃区有被誉为神州第一面的“清汤牛肉面”、汤浓面滑的“手工稍子面”、入口即消的“泡油糕”、外酥内香的“油酥饼”、滑润可口的“清真酿皮子、凉粉”，酸辣适口的“荞面”等传统风味珍品，令人回味无穷；还有如“浆水面”、“豆豆甜水面”、“炮仗子”、“猫耳朵”等特色面食。

地址：阳关东路沙洲夜市内风味小吃区

阳关路

阳关路的敦煌风味羊杂、星月清真餐厅、穆罕默德餐厅、兰州胖姐砂锅等各大饭店名厨荟萃、技艺高超，都有一些拿手名馐，市内现有高档酒店上百家，经营有川菜、北方、粤菜、杭帮菜等南北大菜

地址：敦煌市阳关东路

达记酱驴肉黄面馆

人均消费：24 元

地址：敦煌市西大桥金山宾馆东侧巷内(近沙州大酒店)

推荐理由：这家店比较出名，在敦煌问的士司机一般都知道，基本都是冲着驴肉黄面来的，乍一看很像老北京炸酱面，驴肉很鲜很嫩，面也很有嚼劲儿。

顺张黄面馆

人均消费：26 元

电话：0937-8824910

地址：滨河世纪嘉园 1 号楼

推荐理由：同样是较有名气的黄面馆，位置很好找，环境不错，并非小的饮食店，店面气派，招牌当然是驴肉、黄面、驴板肠。

敦来顺清真大餐厅

人均消费：55 元

电话：0937-8832203

地址：敦煌市鸣山路 11 号

推荐理由：当地名气较大的清真餐厅，有包间，服务也不错。特色菜点是大漠风沙鸡、榆树饭、新疆炒面等，也有各种青菜小炒，很适合人多聚餐。但也有网友反映油多肉少，口味不佳。

老钟家烤羊排

人均消费：34 元

地址：敦煌市阳关东路沙州市场内名吃广场 76 号

推荐理由：地道的西北烧烤，羊排炕锅肉、烤肉馍、羊肉粉汤、大盘鸡等都值得一尝，一群人会吃的很尽兴。

敦煌风味羊杂

人均消费：13 元

地址：敦煌市阳关东路沙州市场名吃广场 07 号

推荐理由：在名吃广场的若干小格子铺中，爆炒羊杂很地道，连洋葱都跟着香气扑鼻，是人气最高的菜点，且有小份和大份之分。此外 2 元/只的糊辣羊蹄也很不错，实惠有嚼劲。

沙洲夜市烧烤

人均消费：28 元 28 元

地址：敦煌市阳关东路沙州市场(飞天转盘东侧)

推荐理由：沙洲夜市小有名气，从雅丹回来可以到这里小憩吃些烧烤，这里的東西口味偏咸，可点些杏皮水解渴。

购物

敦煌市内有名的购物场所有飞天商场、天马商场、供销商场、沙洲市场、南关综合市场、济芳斋等，大多集中在市中心反弹琵琶雕像的四周。尤其是位于阳关东路的沙洲市场，白天是百货市场，路两边摆满了出售服装、鞋帽以及日用品的小摊；夜幕降临之后则是小吃一条街，搓鱼子、黄面、肉夹馍、臊子面等各种特色风味小吃应有尽有，包你吃得热气腾腾。

特产推荐

李广杏

李广杏可称敦煌水果之王，因其光泽黄亮、汁甜如蜜而享有盛名。因产地又名“敦煌李广杏”，其名称来源于飞将军李广的传说。果实外形规正，近似圆形，果大赛季，果皮金黄色，色泽油光鲜亮，皮薄肉多核小，味美汁多，香气四溢。果肉可鲜食，也可制成罐头、杏干、杏脯、杏酱或可用作酿杏酒的原料。



图片来源：欣欣会员—dhdy66

鸣山大枣

敦煌八大怪之六，以个大味甘营养丰富著称，药用价值极高，是补血、益气、养肾、安神之佳品。

名山大枣宜制干枣和酒枣。敦煌酒枣风味独特，制法是秋后挑选个大饱满的鲜枣，用酒搅拌，封存于瓦坛中，到冬春启封，鲜活如初。枣香伴着酒香，使人馋涎顿溢，熏熏欲醉。

阳关葡萄

古阳关下盛产葡萄。主要品种有无核白珍珠、白水晶、马奶子，喀什红、玫瑰香等，近年来又引进了红提、黑提等优新品种。因阳关周围属沙漠型气候，光照时间长，昼夜温差大，长出的葡萄皮薄，色鲜，清香多汁，酸甜可口，品质优良。

如今，古阳关下的阳关镇已成为葡萄生产基地，新建的1000米葡萄长廊，内设石凳、石桌。游人步入葡萄长廊，一边观赏，一边品尝，悠然自得，不亦乐乎！

香水梨

敦煌八大怪之一。隆冬季节来到敦煌，就会看到一种冰冻如石、黑褐晶亮的水果。这就是敦煌特有的消冰香水梨。

李广桃

李广桃又名紫胭桃。因颜色紫红中含绿，呈胭脂色而得名。李广桃形体均匀，色泽艳丽，肉厚味香，其果肉呈蜜白色，味甘清香，含汁丰富。鲜食可解饥解渴，补养身体。

敦煌锁阳

敦煌八大怪之五。锁阳是敦煌特有的珍稀药物，又名不老药，素有“沙漠人参”之美称。生长在冰天雪地的沙漠戈壁，生长之处不封冻，方圆一米雪落即融，神奇而神秘。

敦煌罗布麻

敦煌八大怪之七。敦煌地处罗布泊东缘，有大量野生罗布麻，被当地人作为日常茶叶饮用。敦煌罗布麻综合开发中心开发出品的敦煌罗布麻茶药用价值最高，口感最好，质量最佳。

敦煌瓜

到敦煌不吃敦煌瓜，可是一大遗憾。古时敦煌一带盛产美瓜，故有“瓜州”之称。敦煌瓜水分足，含糖量极高，是消暑解渴的佳品。

敦煌彩塑

敦煌彩塑是一种很富有当地特色的东西，由莫高窟彩塑仿制的，意义非凡，它代表着这里的文化，同时这些好的东西，也可以给你的生活增光添色！不光是佛像造型、还有菩萨造型。造工精细、形态各不相同、人物栩栩如生，令人叹为观止。特别是对于信奉佛教的人来说，更是一件很好的纪念品。

敦煌酒

敦煌酒，不光是用传统的工艺，优质的高粱、小麦为原料，而且最重要的是“沙洲之泉酿出的好酒！”

购物商圈

敦煌商业步行街

敦煌的商业步行街，白天去景点，晚上在敦煌市内逛夜市的步行街，购买点生活必需品和敦煌的特产，当然也不会缺少国际国内的世界顶级品牌的商场。

地址：敦煌市鸣山路(近市政府广场)

沙洲市场

位于阳关东路的沙洲市场，既有风味独特的当地小吃，又有敦煌特有的水晶石、眼镜、水晶式首饰、玉石白驼、敦煌丝毯、塑像、壁画复制品、夜光杯、蜡染衣服等，琳琅满目，一应俱全，并且可以砍价！但在购买时，要注意挑选，尤其是一些包装精美的壁画拓片，在外形上几乎可以乱真！

娱乐

敦煌文化娱乐活动十分丰富，每年开春时节，有民间自发组织的群众化装舞蹈活动，即内容庞杂、风格各异的“社火”活动。

社火演出时，锣鼓喧天，彩旗招展，由上百人组成的庞大的社火队伍几乎占了整条街面，丰富而精彩的表演把敦煌人民喜庆丰收、图求新年吉祥如意的情致表现得淋漓尽致。

敦煌社火种类多，花样新，既有本地土色土香的传统社火，也有外地的社火精品。

本地的传统社火有地蹦子、打狗熊、太平鼓、太平车、龙灯、高跷、舞狮、旱船、跑驴、竹马、铁芯子、大头和尚戏柳翠等。

引进外地的社火精品有陕北秧歌、安塞腰鼓、威风锣鼓、花伞舞等。

近几年，还按照敦煌壁画中的鼓和舞，编排了具有敦煌艺术风格的大型社火“敦煌乐舞”。

文艺演出

敦煌之夏

地点：敦煌市敦煌宾馆

时间：每年6月至10月，每晚18:00~23:00

内容：以莫高窟壁画素材为原型，以敦煌舞为主题，再现了丝绸之路各民族的舞姿、服饰与音乐。

节庆活动

中国丝绸之路节

时间：每年9月中旬前后

简介：每年举办一次。节日期间，专门组织有敦煌之旅，从兰州出发，沿祁连山麓向西，经武威、张掖、酒泉，过嘉峪关，最后到达敦煌。其行程虽仅是丝绸之路中的一小段，但所到之处，景色壮观。届时骑骆驼、爬沙山，中外游客同乐，情趣盎然。

四月八庙会

敦煌“四月八庙会”是民间的传统节日。每逢农历四月初八，当地居民，特别是佛教信徒为纪念释伽牟尼涅日，携老扶幼，成群结队，聚集在莫高窟、三危山、雷音寺烧香拜佛，朝圣祭祖。这一天，人们怀着虔诚的心理向佛祖诉说内心的痛苦和烦恼，寻求佛祖保佑，或祈福求财、或求消灾灭祸、或求子、或求官。当做完这一切，走出洞窟、寺庙时，人们如释重负，信心倍增。这一天整个窟区、寺庙人山人海，盛况不绝。

滑沙节

“沙鸣晴岭”是古代敦煌八大景之一。每年六月一日，敦煌市旅游局、文化局、体委等单位联合举办一次大型滑沙节，当上百名滑沙爱好者一齐从山顶顺坡滑下，整个山体发出雷鸣般的轰鸣声，五公里外的城内都能清晰的听到这一声音。中央电视台曾播放这一盛况，令世人叹为观止。

旅游贴士

敦煌气候特点

地属大陆性干旱气候，干燥寒冷，降水奇缺。从东到西海拔1500-1100米，年均温3.9℃~9.3℃，无霜期127~158天。夏季干热而较短促，冬季寒冷而较漫长，但春季升温迅速。

蒸发量较大，多在2000-4000毫米之间。是降雨量的64.2倍。冬冷夏热温差大，秋凉春旱多风沙。

昼夜温差大。有早穿皮袄午穿纱的说法。年平均日照时数为3056.4小时，日照百分率平均69%，10月份多达78%。



敦煌夏季旅游注意事项

西北地方部分景区早晚温差大，气温较内地略低，且很多地区海拔较高，紫外线照射强。最好随身带上长袖外衣或厚毛衣和阳伞、阳帽、墨镜等防晒用品。

敦煌冬季旅游注意事项：

1、备齐防寒衣物

敦煌冬天气温很低，有时可达-24℃以下，室内外温差大，要注意保暖防寒，应备羽绒衣(连帽子最好)高领厚羊毛衣、羊毛裤羽绒裤、手套，可选择扞高筒雪地棉鞋，穿皮鞋保暖效果较差。

2、注意防滑

敦煌冬季路面时有冰雪，路面较滑，穿皮鞋易滑倒，最好事雪地防滑棉鞋，切记不能穿皮鞋，否则行动不便。

3、汽车防滑和防冻

冬季路面积雪结冰，轮胎易打滑，因此要备轮胎防滑链，遇路面有冰雪，需给车轮套上防滑链。冬季气温大多在0℃以下，汽车熄火时，可停放在暖库，如在室外，需把水箱里的水放干，或者将水换成“防冻液”，否则，几个小时后会把水箱冻坏。

4、照相机的保暖

电子快门的照相机或摄像机，在-20℃以下时，电池易“放电”，相机“失灵”，快门不能按下。因此，在户外拍摄完后，要及时将相机收在外衣里面“保暖”，用时再拿出来。此外，一定要多备些电池。

注：莫高窟参观需备手电筒筒，也可在景点租借；禁止带摄影机及相机入内，可在入口处寄存

5、备用药品

冬季寒冷易感冒，出门旅游要备感冒药片等治疗伤风感冒的药品；另外需备黄连素等止泻药品以及防干燥口干的夏桑菊、黄老吉等清热冲剂。

6、防雪盲

敦煌冬季有时雪大，雪的反光较强，出门需戴太阳镜，以保护眼睛另外可自备些保暖瓶、润肤霜、润唇膏等小物品。

7、旅游鞋

因敦煌旅游景区状况各异，活动丰富（如骑骆驼、骑马、登沙山、乘游船等）请备旅游鞋；

参观莫高窟注意事项：



- 1.参观票价包括有讲解员带领及说明
- 2.进入莫高窟后，所有游客均要带上耳机，20人左右为一组，每组配备一个导游，进行讲解，且每组参观的洞窟都不同。
- 3.为了保护壁画，在莫高窟内参观时，只能用手电筒观看，每位导游带一个手电筒，如果为了更好地观看，可以自备手电。另售票处有电筒出租。
- 4.洞内温度相当阴凉，即使在夏天入洞，宜备衣物御寒。
- 5.窟区范围不准携带行李包及摄影器材，窟内严禁照相、摄录、临摹、刻画或任何破坏文物的活动。
- 6.严禁携带易燃物品，窟内不准抽烟和烧香。

沙漠旅行提示：

骑骆驼漫游沙漠是久居闹市的人休整身心、调整情绪、锻炼意志、体验独特的最佳选择。

那叮咚作响的驼铃，浩瀚无垠的大漠，沙海的日落与日出无一不给您带来神秘、淳朴的感觉。但沙漠旅游虽然新奇刺激，但它毕竟属于探险旅游范畴，因而特提供以下忠告：

- 1、参加沙漠旅游切莫单独行动。
- 2、沙漠中昼夜温差大，要多准备衣服备用。要随身携带一些防晒用品，穿浅色的抗紫外线的衣服。
- 3、沙漠探险旅游是一项集体活动，集体活动是旅游中的重要内容，只有导游、驼工精诚团结、顾全大局，考察活动才会锦上添花。
- 4、在沙漠中要注重环保，尽量把垃圾带出沙漠，至少是就地掩埋。
- 5、骑骆驼时，要防止骆驼起来和卧倒时将人摔下，在这时要抱紧驼鞍或驼峰，要绷着劲，要顺着骆驼的步伐自然骑坐，随时调整坐姿，并适时下来走一段。

摄影须知：

- 1、甘肃的风沙尘土较大，建议用防水袋或者塑料袋将相机扎紧收藏以防止沙尘进入。如果是冬季前往，需带好备用电池，因为冷空气会缩短电池寿命
- 2、大部分古迹内的壁画、雕像以及博物馆内都禁止拍照，有的是为了保护文物，有的是为了保护产权，请服从规定。景点服务部一般都会出售精美的画册或者介绍等。

如果想拍僧人、喇嘛、道士和穿着民族服装的少数民族群众，要事先征得对方的同意，避免因误会导致不必要的矛盾。

攻略制作者

本攻略由[欣欣旅游网](#)打造，并将定期更新，最新版本请关注[欣欣旅游网敦煌攻略](#)！如有批评建议，请至[我有建议留言](#)

周边攻略推荐



查看更多旅游攻略信息请至[欣欣旅游网旅游攻略](#)