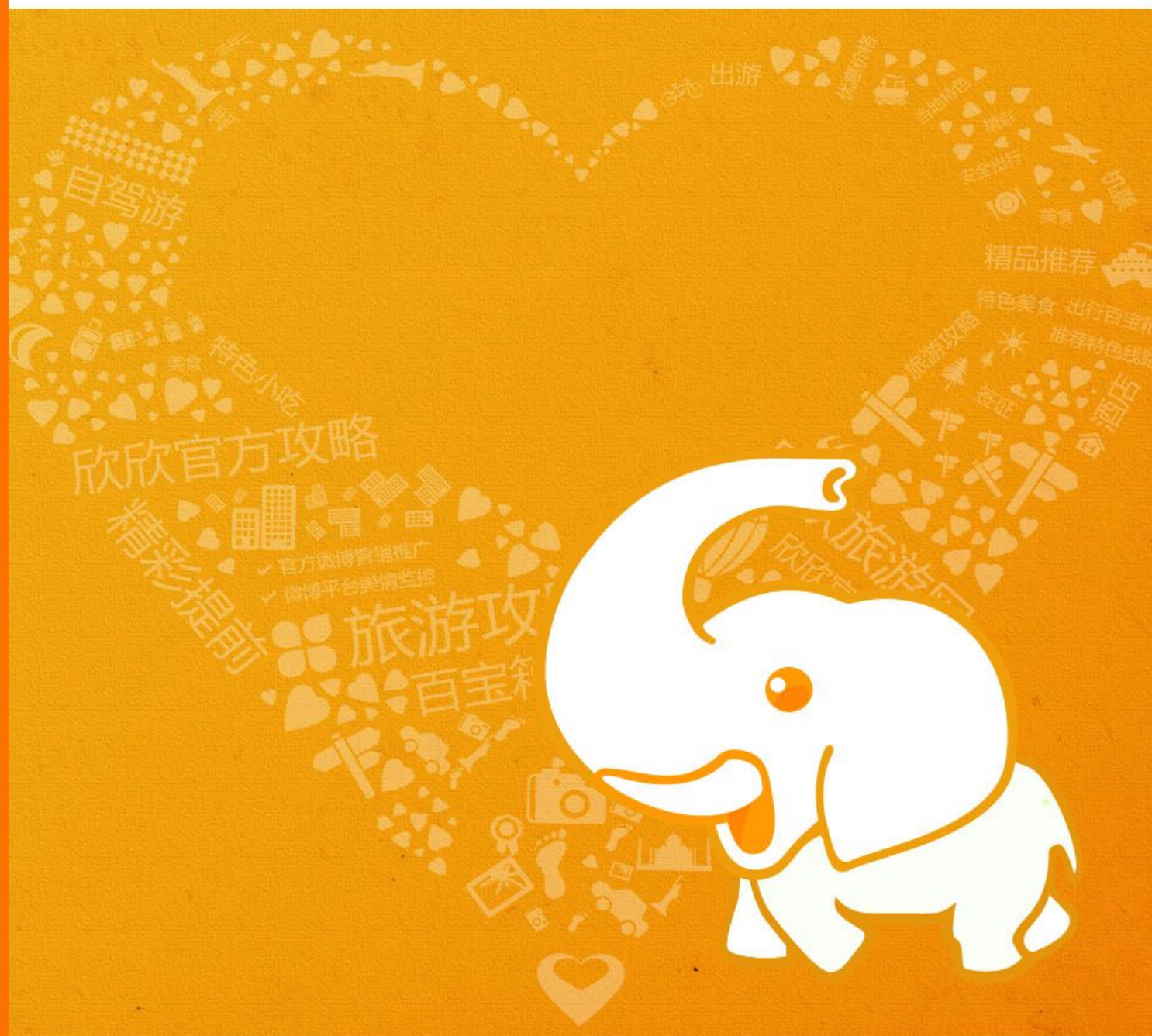


欣欣旅游官方攻略

<http://www.cncn.com/article/>

故 宫



精华抢先看



太和殿

俗称“金銮殿”，长宽比为9:5，寓意为九五之尊，是中国古代最高规格，最富丽堂皇的建筑。殿内的金漆雕龙“金銮宝座”，更是皇帝威仪的象征。



御花园

最近流行宫廷剧，《宫》《步步惊心》《甄嬛传》等剧目让很多人想象着古代人的生活，其中每一部都会出现御花园情景，实际上御花园很小。



冷宫

一提起“冷宫”，首先要谈下“三宫六院”。皇帝的妻妾众多。至于选到宫中的女子，一旦失宠，便在宫中禁室里等死，更为悲惨。

提前早知道

适合人群：所有人

适合天数：2天

花费预算：400元

最佳旅游时间：四季皆宜。最好的旅游季节是4月下旬-6月上旬、8月下旬-11月底。如果要看故宫花开，最好是在4月下旬-6月上旬旅游较好，因为那时正是故宫内的花儿开得艳丽之时。

本地人忠告

现在故宫只能从午门进，从神武门出，最好先走西路，回到东路，最后走中路从神武门出，这点好处是很多人是趁着早上先沿中路走主殿，人特多，而该线路下午再走中路，人就少了，别有一番风景。

欣欣百宝箱



品质线路



优惠门票



特价酒店



打折机票

目录

P2 故宫那些事

P5 解读故宫

P6 故宫线路推荐

P9 到达故宫

P10 景点介绍

P14 住宿

P17 美食

P19 购物

P21 旅游贴士

鸣谢

本攻略部分图片来源于网络，如果版权拥有者或者作者发现自己作品被使用，请及时向欣欣旅游网提出通知，欣欣旅游网将及时移除相关内容或者添加作者的版权信息。

在此，本攻略特别鸣谢网友：[独行侠](#)、[松青](#)、

[树熊](#)、[Jason](#)

故宫那些事

故宫历史

故宫是明成祖朱棣始建，经历了明、清两个王朝，是明清两朝最高统治核心的代名词。明清宫廷五百多年的历史，包含了帝后活动，等级制度、权力斗争、宗教祭祀等。当时普通人连走近紫禁城墙附近的地方都算犯罪。

由于明清宫廷是封建制度高度完备的最高统治中心，不寻常的大事，往往都是围绕皇权的传承与安危展开的。如明代正统皇帝复辟的夺门之变、嘉靖皇帝被宫女谋刺的王寅宫变、万历四十三年挺击太子宫的“挺击案”、泰昌皇帝因服丹丸而死亡的“红丸案”、泰昌帝病死后围绕着新皇帝登极的“移宫”风波。清朝初诸王大臣为确立皇权的三官庙之争、清末慈禧太后谋取权力的辛酉政变等等。

中轴线

故宫宫殿是沿着一条南北向中轴线排列，三大殿、后三宫、御花园都位于这条中轴线上。并向两旁展开，南北取直，左右对称。这条中轴线不仅贯穿在紫禁城内，而且南达永定门，北到鼓楼、钟楼，贯穿了整个城市，气魄宏伟，规划严整，极为壮观。



图片来源：欣欣会员—松青

故宫四门

故宫有四个门，正门名为午门。午门有五个洞。其平面为凹形，宏伟壮丽。午门后有五座精巧的汉白玉拱桥通往太和门。东门名东华门，西门名西华门，北门名神武门。

正门“午门”，俗称五凤楼。午门是皇帝下诏书、下令出征的地方。每遇宣读皇帝圣旨，颁发年历书，文武百官都要齐集午门前广场听旨。午门当中的正门平时只有皇帝才可以出入，皇帝大婚时皇后进一次，殿试考中状元、榜眼、探花的三人可以从此门走出一。文武大臣进出东侧门，宗室王公出入西侧门。

后门“神武门”，明朝时为“玄武门”，清康熙年间因避讳改称“神武门”。神武门也是一座城门楼形式，用的最高等级的重檐庑殿式屋顶，但它的大殿只有五开间加围廊，没有左右向前伸展的两翼，所以在形制上要比午门低一个等级。神武门是宫内日常出入的门禁。现神武门为故宫博物院正门。

东华门与西华门遥相对应，门外设有下马碑石，门内金水河南北流向，上架石桥1座，桥北为三座门。皇帝死后其灵柩就从东华门运出，故俗称“鬼门”。

太和门，在午门以内，有广阔的大庭院，当中有弧形的内金水河横亘东西，北面就是外朝宫殿大门——太和门，左右各有朝房、廊庑。金水河上有5座桥梁，装有白色汉白玉栏杆，随河宛转，形似玉带。

三宫六院七十二妃

对于皇帝的后妃，俗言有三宫六院七十二嫔妃的说法，其实这只是一种泛泛之谈，皇帝后妃的编制历朝历代虽大略近似，然而在名目上和数量上并不相同。

民间所谓的三宫，一般是指后妃居住的中宫和东西两宫，其实这是明清以后的体制，三宫最早乃是指诸侯大人所住之处、而天子后妃所居乃曰六宫。汉代就以皇帝、太后、皇后合称为三宫，又称太皇太后、太后、皇后为三宫。唐代穆宗时又将两太后与皇后合称三宫。

六院作六苑，皆以后妃所居宫院（苑）代指后妃。

所谓七十二嫔妃，不过是泛指皇帝后宫人数的众多，实际上皇帝后宫侍妾的数目远比七十二为多。汉代的后妃爵列八品：即 1.皇后，2.夫人，3.美人，4.良人，5.八子，6.七子，7.长使，8.少使。自汉武帝、汉元帝始，后宫三千嫔妃又扩至十四个等级。

冷宫

“冷宫”在哪里，要先谈“三宫六院”。故宫中路乾清宫、交泰殿、坤宁宫称为“三宫”。六院分别指东路六宫和西路六宫。封建帝王有着“至高无上”的权力，可以随心所欲地挑选妃子。皇帝的妻妾众多。至于选到宫中的女子，一旦失宠，便在宫中禁室里等死，更为悲惨。故宫的“冷宫”并无定所，关禁王妃、皇子的地方，便俗称“冷宫”。查遍所见明、清史料，冷宫并不是某一处宫室的正式命名。根据一些文献记载，明、清时代被作为“冷宫”的地方有好几处。

明末天启帝时，成妃李氏得罪了权势赫赫的太监魏忠贤，被由长春宫赶到御花园西面的乾西，一住四年。先后被幽居乾西的，还有定妃、恪嫔等人。这个“冷宫”在紫禁城内之西。

光绪皇帝的珍妃被慈禧落井之前，据说关在景祺阁北边北三所（现坍塌），这地方就在今天珍妃井西边的山门里。如果这一出自太监之口的传闻属实，则此地也算得一处“冷宫”。

故宫金砖的故事

金砖是京城皇宫宫殿专用的地面用砖，故早先也叫“京砖”。金砖的制造产地，主要是大运河边上的江南包括苏州等七府，专门为皇宫烧造金砖的砖窑又称为“御窑”。史料记载：每造金砖正砖一块，又必备副砖一至五六块不等，以备挑选。即使这样，若在某环节上稍有不慎，则会导致整个窑的报废，往往“十不得二”。如此精工细作加工出来的金砖，又有“明如镜、声如磬”之说。

金砖的制作，是在京城承修大臣踏勘各处皇宫宫殿及坛庙工程后，奏报工部准行后才进行烧造的，所以是不定期的。金砖烧造完成后，由京杭大运河运送至通州，然后再由陆路运输到京。一般情况下，金砖是从粮船也就是漕船解运，有时也搭运铜船或铅船，不设置专门用船。

金砖的铺墁过程也是很复杂的。其必备黄蜡、黑炭、江米、木柴等物料，俟八九月或第二年春天干燥季节，先水磨铺墁，再加工烫蜡。当人们参观故宫的太和殿等处，还会看到殿里铺墁的磨砖对缝、丝丝扣扣的金砖。

金砖，只不过是皇宫宫殿和坛庙里的地面用砖，但是它象征着清王朝的皇权与尊贵。有铺墁它的地方，就留有帝后当年的身影与足迹。

皇帝上朝的地点

现在很多人都认为太和殿平时是用于上朝的，其实不是这样的。太和殿其实是用来举行各种典礼的场所，实际使用次数很少，纵观明清，皇帝上朝的地方主要在：太和门、乾清门（为御门听政）、乾清宫（有大事或重要的事情时皇帝召见大臣所在地）、还有养心殿（垂帘听政，清朝后期）的，并不是平时所说的太和殿。

乾清门：门内有一道白石栏杆的高台通道，直达乾清宫。当听政之日，门中设宝座，辰时(早上 7-9 点)皇帝御门，户、礼、兵、工、吏各部轮流奏事(送奏折或口奏)，然后由皇帝作出决策。清朝康熙帝时，在此听政最多，到咸丰以后就不在此听政了。

御门听政于常规日的辰时举行。届时午门击鼓，文武大臣列队从午门左右掖门进入，并按品级分列于太和门两侧。当皇帝御门升宝座之时，鸣响鞭，大臣们行一跪三叩后，九卿六部大臣依次奏事毕，御史纠举礼仪，鸣鞭，皇帝起驾回宫，百官退出。朝仪制度极严，众臣不得喧哗，耳语，吐痰等，否则将以失礼从严处理。

三大殿院不种树

太和殿、中和殿、保和殿并称外朝三大殿，是皇帝举行盛典的地方，从位置上说居整个外宫建筑的中心，也是整个北京城的中心。为了突出这组宫殿的威严气势，建筑上采取了许多手法。

第一个原因院内不植树，从皇城正门天安门起，经端门、午门、太和门，这之间的一系列庭院内都无树木(现在端门前后的树是辛亥革命以后种植的)。当时人们去朝见天子，进入天安门，经过漫长御道，在层层起伏变化的建筑空间中行进，会感到一种无形的，不断增长的精神压力，最后进入太和门，看到宽阔的广场与高耸在三重台基上的巍峨大殿，这种精神压力达到顶点。宽阔的广场、蓝蓝的天空，把三大殿映衬得更加威严壮观。而这正是至高无上的天子对自己臣民所要求的。如果在这些庭院内都种上树，绿荫宜人，小鸟鸣叫，那将会破坏朝廷的威严氛围。

第二个原因是中国古代皇帝在五行中属“土”，“木”克“土”，因此没有“木”。太和殿、中和殿和保和殿的台基就是一个坐北朝南的“土”字。

第三个原因是：谨防刺客进入，伤及皇上、大臣。保护皇上不受侵害。

故宫灵异事件

关于故宫，传说太多，毕竟曾经这里囚禁了太多的人，多少嫔妃、宫女冤死这里，网上关于故宫的灵异事件也很多，下午必须 5 点关门，阴气太重；有些宫殿并不开放，原因难测；游人在雨天看到墙上的宫女等，为啥故宫没有守夜人呢？不管是事实还是幻觉，故宫的每一个角落刺激着人们的神经，也给人们以想象空间。

解读故宫

故宫是世界上规模最大、保存最完整的帝王宫殿建筑群。这里原为明、清两代的皇宫，住过 24 位皇帝。故宫是明朝的第三位皇帝——永乐皇帝朱棣于 1407 年开始修建的，历时 14 年，据说当时动用了全国各地的能工巧匠 10 万人，民工上百万。仅就建筑工艺而言，如果你看惯了如今各地的仿古建筑，再看故宫，那你就能立刻领会什么叫“云泥之别”。

故宫的建筑依据其布局与功用分为“外朝”与“内廷”两大部分。“外朝”与“内廷”以乾清门为界，乾清门以南为外朝，以北为内廷。故宫外朝、内廷的建筑气氛迥然不同。

外朝以太和、中和、保和三大殿为中心，是皇帝举行朝会的地方，也称为“前朝”。是封建皇帝行使权力、举行盛典的地方。此外两翼东有文华殿、文渊阁、上驷院、南三所；西有武英殿、内务府等建筑。

内廷以乾清宫、交泰殿、坤宁宫后三宫为中心，两翼为养心殿、东、西六宫、斋宫、毓庆宫，后有御花园。是封建帝王与后妃居住之所。内廷东部的宁寿宫是当年乾隆皇帝退位后养老而修建。内廷西部有慈宁宫、寿安宫等。此外还有重华宫，北五所等建筑。

除了充满历史感与时空流逝的宫殿之外，故宫博物院藏有大量珍贵文物，据统计总共达 1052653 件之多，统称有文物 100 万件，占全国文物总数的 1/6，其中有很多是绝无仅有的国宝。

在几个宫殿中设立了历代艺术馆、珍宝馆、钟表馆等，设在故宫东路的珍宝馆，展出各种奇珍异宝。如一套清代金银珠云龙纹甲冑，通身缠绕着 16 条龙，形状生动，穿插于云朵之间。甲冑是用约 60 万个小钢片连结起来的，每个钢片厚约 1 毫米，长 4 毫米，宽 1.5 毫米，钻上小孔，以便穿线连结。据说，为制造这套甲冑，共用了 4 万多个工时。

故宫的一些宫殿中还设立了综合性的历史艺术馆、绘画馆、分类的陶瓷馆、青铜器馆、明清工艺美术馆等，收藏有大量古代艺术珍品，据统计共达 1052653 件，占中国文物总数的六分之一，是中国收藏文物最丰富的博物馆，也是世界著名的古代文化艺术博物馆，其中很多文物是绝无仅有的无价之宝。

2014 故宫门票价格及优惠政策

旺季：4 月 1 日—10 月 31 日 每张 60 元/人

开始售票、开放进馆时间：8:30

止票时间（含钟表馆、珍宝馆）：16:00

停止入馆时间：16:10

清场时间：17:00

淡季：11 月 1 日—次年 3 月 31 日 每张 40 元/人

开始售票、开放进馆时间：8:30

止票时间（含钟表馆、珍宝馆）：15:30

停止入馆时间：15:40

清场时间：16:30

珍宝馆：（进入宁寿宫区、戏曲馆、石鼓馆）每张 10 元

钟表馆：（即进入奉先殿区）每张 10 元/人

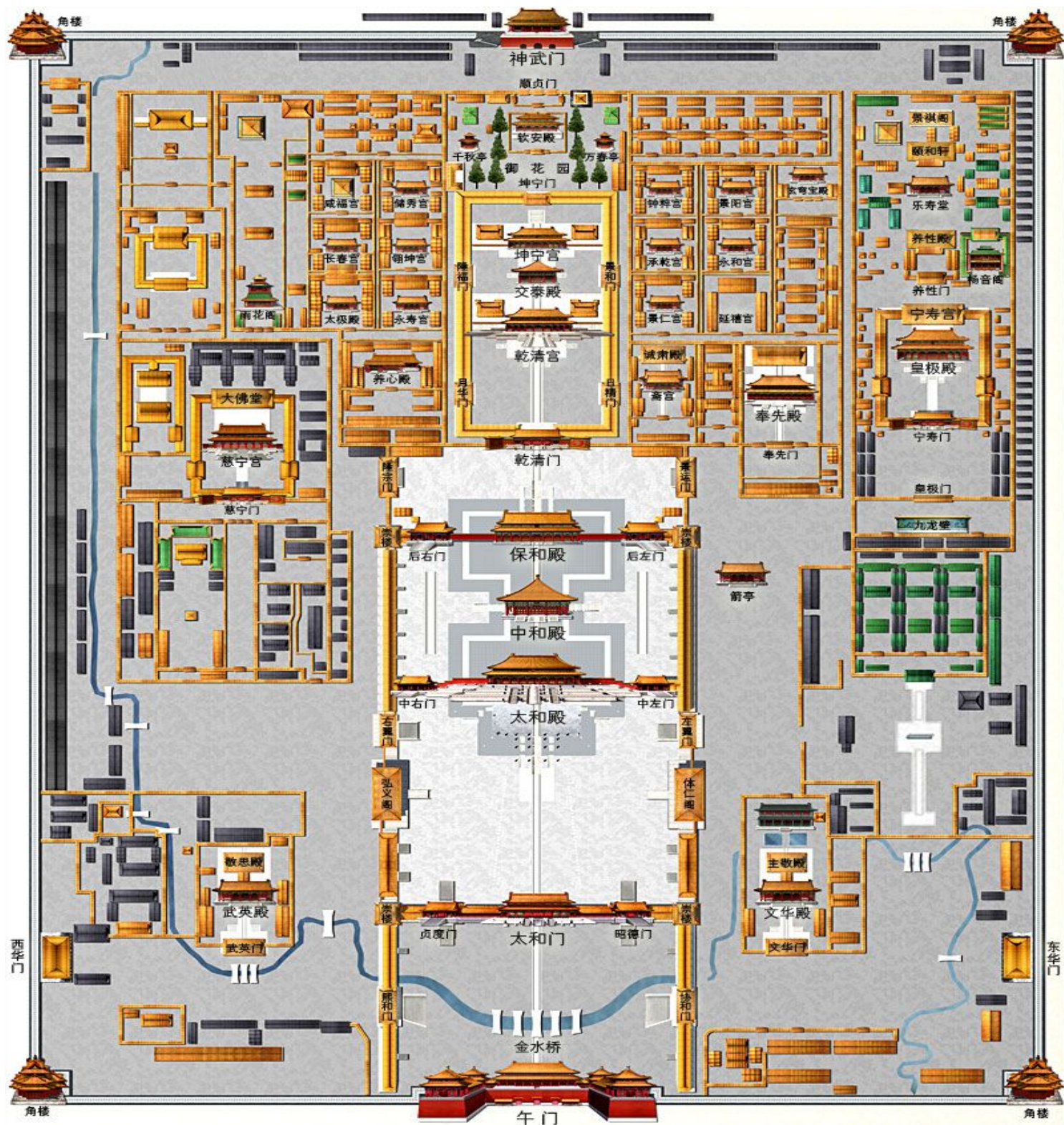
身高 1.2 米以下儿童可以随监护人免票参观。

门票优惠政策：（所有优惠政策均不含珍宝馆、钟表馆）

1. 大、中、小学学生（含港澳台学生；不含成人教育、研究生），可凭学生证或学校介绍信购买学生票，每张 20 元/人。
2. 60 岁以上（包括 60 岁）老人凭有效证件，门票半价。
3. 离休干部凭离休证免费参观。残疾人凭残疾人证件免费参观。
5. 持有本市社会保障金领取证的人员，门票半价优惠。
6. 每年“六一”儿童节时，14 周岁以下的儿童（含 14 周岁）可以免费参观。随同家长一人可享受半价优惠。
7. 每年“三八”妇女节时，女性可享受门票半价优惠。
8. 每年“八一”建军节时，现役军人可凭有效证件免费参观。

故宫线路推荐

故宫景点分布图



故宫游览线路

故宫经典旅游线路

(1) 游览故宫，可以从天安门进，也可以由后门——神武门进。由天安门进入，穿过一片青砖铺地的广场，便到达紫禁城的正门——午门。穿过午门，又是一个大广场，广场上有一金水桥。过桥经太和门便是雄伟的太和殿。经太和殿、中和殿、保和殿，穿过乾清门，便进入内廷，内廷分中路、东路和西路三条路线。如果是半日游，这三条路线只能游一条，一般可走中路。走中路可看乾清宫、交泰殿、坤宁宫、嫔妃所住的地方(其中有的已辟为展厅)和御花园。一般来说，用半天时间游故宫，比较吃力。以安排一日游为佳。如有时间，又想看得细些，则可安排二日游。

(2) 最理想的参观路线是从午门进入紫禁城，然后沿着中轴线依次参观内金水桥、太和门、太和殿、中和殿、保和殿、乾清门、乾清宫、交泰殿、坤宁宫、御花园。

(3) 参观完御花园，可以通过御花园左侧的门进入西六宫依次参观储秀宫、翊坤宫、永寿宫、咸福宫、长春宫、太极殿(也叫启祥宫)，然后出内右门回到乾清门广场，东行进入内左门，可依次参观东六宫延禧宫、永和宫、景阳宫、乘乾宫、钟粹宫。参观完东六宫可沿东长安街再回到乾清门广场，向东穿过景运门进入锡庆门，然后再进入皇极门，可以参观皇极殿、宁寿宫、扮戏楼、畅音阁、养性殿、乾隆花园、珍妃井，最后出贞顺门西行出神武门离开故宫。

故宫快速游览路线

中路：午门→太和门三大殿→乾清门→乾清宫→交泰殿→坤宁宫→御花园→神武门

东路：午门→太和门三大殿→乾清门→东六宫→宁寿宫→珍妃井

西路：午门→太和门三大殿→乾清门→西六宫→慈宁宫→养心殿→淑芳斋

外东路：奉先殿--箭亭--宁寿宫区--九龙壁--皇极殿--宁寿宫--乾隆花园--畅音阁--阅是楼--乐寿堂--颐和轩--珍妃井。

景点最多的线路

故宫的主要线路：天安门→端门→午门→协和门→文华殿→协和门→太和门广场→太和门→太和殿→中和殿→保和殿→乾清宫→交泰殿→坤宁宫→坤宁门→御花园中路→神武门。这条线路也是随团游客的游览线路，人很多。

欣欣小贴士

- 1) 游客只能由南向北单向参观。午门(南门)和神武门(北门)只作为参观出口。如果只有半天时间走马观花，建议最好以中路为主。
- 2) 故宫博物院没有专用停车场，最近的公共停车场在东华门外、景山后街与北海南门。建议游客搭乘地铁前来。
- 3) 现在故宫只能从午门进，从神武门出，可以先走的西路，然后回到东路，去了珍宝馆，最后走中路从神武门出，这一点的好处是很多人都是趁着早上先沿着中路走主殿，人特别多，而下午都快赶人的时候再走中路，人就少多了，别有一番风景，基本路线是这样的：先走主路午门——太和门三大殿——乾清门——西路养心殿→西六宫，穿过御花园到东路：东六宫——九龙壁——宁寿宫——珍妃井(这块需要花钱都属于珍宝馆里的)，转到中路乾清宫——交泰殿——坤宁宫——御花园——神武门，这条路线也稍微有点瑕疵就是从东路转到中路时需要绕一下，没办法，故宫太大了，历史上最大的豪华别墅区啊，非常锻炼脚力，一天感觉根本就逛不完。

欣欣线路推荐



北京故宫一日游|含价值 80 元慈禧水道
238 元起 [立即预订](#)



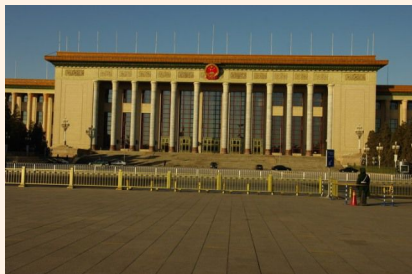
北京精品 2 日游
280 元起 [立即预订](#)



北京纯玩五日游-全程无购物
750 元起 [立即预订](#)



北京奥运一日游
218 元起 [立即预订](#)



北京纯玩 3 日游_特色景点十大赠送等您来
550 元起 [立即预订](#)



八达岭长城、十三陵陵墓精华 1 日游
100 元起 [立即预订](#)

>> [更多北京线路推荐](#)

参团注意事项：

1. 选择合适的旅行社

首先要选择合法的旅行社参团。在选择旅行社时千万不能误入只求价格低，不论服务质量的怪圈，不能简单地以价格衡量一个旅行社的优劣。影响价格高低的因素很多，主要有交通工具类别（飞机、车、船等）、住宿饭店等级、餐费标准、行程路线不同等。所谓“一分钱一分货”，一些旅行社报价看似便宜，但低价低质，往往导致埋怨多、投诉多的情况出现。游客在选择时，除在价格上认真掂量，还要充分考虑旅游质量与价格是否相符。

2. 报名参团手续齐备

确定要参团的旅行社后，要履行以下手续：①持有效证件亲临有关旅行社营业部或报名点；②选择适合自己的行程安排；③清楚了解团费所包含的项目；④与旅行社签订旅游合同；⑤交付团费并索要发票、行程表、参团须知、赔偿细则等；⑥了解与行程有关的其他事项：如出发时间、地点、全陪姓名、联系办法等。旅游合同是保护旅游活动当事人合法权益的法律依据，也是处理旅游纠纷的法律依据。凡旅行社均要与游客签订旅游合同，就下列内容作出明确约定：旅游行程安排、旅游价格、违约责任。

到达故宫

从故宫四门进入

午门 (故宫博物院的南门, 只作为观众参观入口): 从天安门经

端门即可到达, 或从东华门或西华门沿东、西筒子河路向前行。

午门周边的公共汽车站: 天安门东

停靠的车辆: 1、2、10、20、82、120、37、52、126、99、203、205、210、728 路、专 1 路、专 2 路公共汽车和 1 号地铁线

午门周边的公共汽车站: 天安门西

停靠的车辆: 1、5、10、22、37、52、205、99、728 路、专 1 路、专 2 路公共汽车和 1 号地铁线

神武门 (故宫博物院的北门, 只作为观众参观出口): 与景山

公园隔街相对

神武门周边的公共汽车站: 故宫

停靠的车辆: 101、103、109、124 路无轨电车和 202、211、685、619、614、609 路、专 1 路、专 2 路公共汽车

神武门周边的公共汽车站: 景山东门

停靠的车辆: 111 路无轨电车

东华门 (故宫博物院的东门, 平时仅做工作人员通道): 从王

府井商业街沿东安门大街西行 800 米可以到达。

东华门周边的公共汽车站: 东华门

停靠的车辆: 2、82、210 路、专 1 路、专 2 路公共汽车

西华门 (故宫博物院的西门, 平时仅做工作人员通道): 从长

安街沿南长街北行 600 米或从北海公园沿北长街南行 600 米可以到达。

西华门周边的公共汽车站: 西华门

停靠的车辆: 5 路、专 1 路、专 2 路公共汽车

故宫交通贴士:

公交贴士:

编号在 600 路以下的公共汽车, 单一票价, 1 元/人, 也就是说无论你坐 1 站地还是从总站坐到总站都是 1 元/人

编号在 600 路以上 900 路以下的公共汽车, 票价按路程累计, 前 12 公里 (含 12 公里) 是 1 元, 12 公里以外每增加 5 公里 (含 5 公里) 票价增加 0.5 元

编号在 900 路以上的公共汽车, 由于是城郊汽车, 因此有部分空调车是 2 元起价, 价格累进方式也是前 12 公里是起价, 每增加 5 公里票价增加 1 元

地铁贴士:

1) 北京轨道交通 (不包括机场线) 采用单一票制, 票价 2 元。可使用单程票/福利票和一卡通储值卡。

2) 首都机场客运专线采用单一票制, 票价 25 元。可使用机场快轨单程票和一卡通储值卡。

出租车贴士:

白天 (早 5:00—晚 22:59)

起步价 10 元 (三公里以内), 超出 (含) 三公里至十五公里以内的公里数每公里按 2 元计费。超出 (含) 十五公里以外的公里数 (每公里加收 50% 空驶费) 按 3 元计费。乘距超过基价公里 (3 公里) 后, 收取燃油附加费 3 元/运次。

夜间 (晚 23:00—早 4:59)

起步价 11 元 (三公里以内) 其它计费方式同上, 但是每公里另加收 20% 的夜间费用 (不含起步价 11 元) 等候、低速行驶费每累计五分钟, 收一公里租价的费用 (不含空驶费)

叫车电话

北京有两个叫车服务电话, 一个是 68373399, 另一个是 96103。

叫车成功后需付 3 元服务费

景点介绍

故宫的建筑依据其布局与功用分为“外朝”与“内廷”两大部分。外朝以太和、中和、保和三大殿为中心，是皇帝举行朝会、行使权力的地方，也称为“前朝”，内廷以乾清宫、交泰殿、坤宁宫后三宫为中心，两翼为养心殿、东、西六宫、斋宫、毓庆宫，后有御花园。是封建帝王与后妃居住之所。

外朝

1、太和殿

太和殿、中和殿、保和殿，统称三大殿。

太和殿（明朝称奉天殿、皇极殿），俗称“金銮殿”，面积约2380多平方米，长宽之比为9：5，寓意为九五之尊。面积是紫禁城诸殿中最大的一座，而且形制也是最高规格，最富丽堂皇的建筑。

太和殿是五脊四坡大殿，从东到西有一条长脊，前后各有斜行垂脊两条，这样就构成五脊四坡的屋面，建筑术语上叫庑殿式。檐角有10个走兽（分别为龙、凤、狮子、天马、海马、狻猊、押鱼、獬豸、斗牛、行什），为中国古建筑之特例。大约从14世纪明代起，重檐庑殿是封建王朝宫殿等级最高的形式。

殿内有沥粉金漆木柱和精致的蟠龙藻井，殿中间是封建皇权的象征——金漆雕龙宝座，设在殿内高2米的台上，安放金漆雕龙宝座，御座前有造型美观的仙鹤、炉、鼎，背后是雕龙屏。太和殿是皇帝举行重大典礼的地方。即皇帝即位、生日、婚礼、元旦等都在这里庆祝。太和门和门前的狮子，一同见证了中国的盛衰历史。

2. 中和殿

中和殿（明朝称华盖殿、中极殿）是故宫三大殿之一，位于太和殿后。中和殿是皇帝去太和殿举行大典前稍事休息和演习礼仪的地方。皇帝在去太和殿之前先在此稍作停留，接受内阁大臣和礼部官员行礼，然后进太和殿举行仪式。另外，皇帝祭祀天地和太庙之前，也要先在这里审阅一下写有祭文的“祝版”，再到中南海演耕前，也要在这里审视一下耕具。

走出太和殿外面的阳光正灿烂，踩着青石板就如踩着明清的风

月一般，没几分钟，就看见清晰的中和殿了。远远望去，中和殿是一座平面呈方形的四角攒尖顶方亭建筑。屋顶为单檐钻尖式，中央最高处安装着镀金的圆形宝顶，仿佛巨大的宝珠。其尖顶部，正是四条屋梁交会处，其木构件最忌受雨水腐烂，在它的顶端罩上一个完整的金属宝顶，有效地保护了构件。



独行侠

中和殿内的陈设比较简单，宝座前左右两侧是两只金质四腿独角异兽。它是想像中的一种神兽，传说日行18000里，懂得四方语言，通晓远方之事。放在皇帝宝座两旁，寓意君主圣明，同时为烧檀香之用。放在中和殿地平台两侧的铜薰炉，是用来生炭火取暖的。殿中央两根大红柱子上乾隆所题的对联——时乘六龙以御天所其无逸用敷五福而锡极彰厥有常。

3. 保和殿

保和殿也是故宫三大殿之一，在中和殿后。保和殿屋顶正中有一条正脊，前后各有2条垂脊，在各条垂脊下部再斜出一条岔脊，连同正脊、垂脊、岔脊共9条，建筑术语上叫歇山式。保和殿是每年除夕皇帝赐宴外藩王公的场所。保和殿也是科举考试举行殿试的地方。

内廷

1、乾清宫

乾清宫在故宫内庭最前面。殿的正中有宝座，内有“正大光明”匾。这块匾在清雍正以后，成为放置皇位继承人名字的地方，雍正为防止皇子之间争夺皇位而互相残杀，采用秘密储位的方法，即生前将皇位继承人的名单写在纸上放在匣子中，一份放在“正大光明”匾额后，一份由皇帝随身携带，待皇帝死后打开匣子当众宣布皇帝继承人。

在乾清宫的两头有暖阁。是皇帝读书、就寝之地。乾清宫周围的东西庑，还有为皇帝存储冠、袍、带、履的端凝殿，放置图书翰墨的懋勤殿。南庑有皇子读书的上书房，有翰林学士承值的南书房。



图片来源：欣欣会员——松青

2、坤宁宫

在明代，坤宁宫是皇后的寝宫。面阔九间，原来是正面中间开门，有东西暖阁。李自成农民起义军打进北京 坤宁宫时，崇祯皇

4、御花园

在坤宁宫北面的是御花园。御花园里有高耸的松柏、珍贵的花木山石和亭阁。御花园原名宫后苑，占地 11000 多平方米，占故宫面积百分之 1.5。园内有建筑 20 余处。以钦安殿为中心，园林建筑采用主次相辅、左右对称的格局，布局紧凑、古典富丽。

御花园看点

① 钦安

帝的皇后周氏就是在坤宁宫自缢身亡的。雍正皇帝以后，皇帝移住养心殿，皇后也不再住坤宁宫，坤宁宫实际上已作为专供萨满教祭神的场所。

坤宁宫坐北面南，室内东侧两间隔出为暖阁，作为居住的寝室，门的西侧四间设南、北、西三面炕，作为祭神的场所。与门相对后檐设锅灶，作杀牲煮肉之用。坤宁宫的东端二间是皇帝大婚时的洞房。房内墙壁饰以红漆，顶棚高悬双喜宫灯。洞房有东西二门，西门里和东门外的木影壁内外，都饰以金漆双喜大字，有出门见喜之意。洞房西北角设龙凤喜床，床铺前挂的帐子和床铺上放的被子，都是江南精工织绣，上面各绣神态各异的一百个玩童，称作“百子帐”和“百子被”，五彩缤纷，鲜艳夺目。皇帝大婚时要在这里住两天，之后再另住其他宫殿。如果先结婚后当皇帝的，就不能享受这种待遇。所以清代只有年幼登基的康熙、同治、光绪三个皇帝用过这个洞房。

3、养心殿

养心殿为工字形殿，前殿面阔三间，这里曾经是慈禧、慈安两太后垂帘听政处。明间西侧的西暖阁则分隔为数室，有皇帝看阅奏折、与大臣秘谈的小室，曰“勤政亲贤”，有乾隆皇帝的读书处三希堂，还有小佛堂、梅坞，是专为皇帝供佛、休息的地方。

养心殿的后殿是皇帝的寝宫，共有五间，东西稍间为寝室，各设有床，皇帝可随意居住。后殿两侧 养心殿的御用瓷器[1]各有耳房五间，东五间为皇后随居之处，西五间为贵妃等人居住。同治年间两宫皇太后垂帘听政时，慈安住在东侧的“体顺堂”，慈禧住在西侧的“燕禧堂”，随时登临前堂，处理政务，确是十分方便。



图片来源：欣欣会员——松青

② 绛雪轩

绛雪轩位于御花园东南角，养性斋位于御花园西南角，两斋遥遥相对，造型高低不同，对称却不呆板。乾隆皇帝常到绛雪轩吟诗作赋。

当时绛雪轩前有五株海棠树，每当花瓣飘落时，宛如红色雪花纷纷降下一般，遂将此轩名为绛雪轩。乾隆皇帝曾有“绛雪百年轩，五株峙禁园”的诗句。轩前琉璃花坛里有一簇极为罕见的太平花，这是晚清时西太后命人从河南移来栽种于此处的。

③ 堆秀山

位于钦安殿东北，由各种形状的太湖石块堆砌而成的假山，依墙拔地而起，山高14米。这座假山是人工堆成，堆山匠师们称为“堆秀式”，故称堆秀山。山前一对狮子石座上各有一石刻龙头，口喷水柱高达10余米，景象十分壮观。山下小路曲折盘旋通向山顶。山前正中有门，门内有洞，沿洞内石阶盘旋而上，也可到达山顶。每年九月初九重阳节，清代帝后都要上堆秀山登高，到御景亭揽胜。

④ 遮荫侯

位于堆秀山东侧有一棵古柏，被封为“遮荫侯”。它在园中名气最大。此树高7.8米，树围0.9米。它虽貌不出众，所在的位置也不显赫，但怎么会得此殊荣呢？相传乾隆下江南，天气很热，随从人等个个汗流浃背，惟有乾隆凉爽惬意。回朝后，一太监奉承道：皇上去江南时此树枯萎。皇上一回来此树又茂盛起来了，看来是此树随皇上一同去了江南。乾隆一想，去江南的路上别人大汗淋漓，而自己却很凉爽，再听太监这么一说，想必此树暗中为我遮荫，不禁心中大喜，便赐封此古柏为“遮荫侯”。



图片来源：欣欣会员——松青

故宫珍宝馆——经典藏品

现在东六宫大都改为古代艺术品陈列馆，其中有明清工艺美术馆、陶瓷馆、青铜器馆、钟表馆、绘画馆、珍宝馆。以参观珍宝馆和钟表馆的人数最多，钟表馆设在奉先殿，珍宝馆设在故宫东北角的养性殿、乐寿堂、颐和轩这些殿堂里。珍宝馆真像是一座宝库，有各色宝石，闪闪发光的金银器皿，珍珠翡翠，还有金丝凤冠、象牙玉雕，各类珍宝举世无双；最为突出的是有一座鎏多塔，重达5000公斤的大型玉雕。

1、金丝凤冠

古代皇帝后妃的冠饰，其上饰有凤凰样珠宝。明朝凤冠是皇后受册、谒庙、朝会时戴用的礼冠。冠上所饰珍珠、宝石及重量各不相等，最多的一顶上有宝石128块，最少的95块；珍珠最多5,449颗，最少的3,426颗，最重者2,905克，最轻者2,165克。冠上嵌饰龙、凤、珠宝花、翠云、翠叶及博鬓。

2、金瓯永固杯

金瓯永固杯，高12.5cm，口径8cm。杯金质，鼎式，圆形，直口。口沿錾回纹一周，一面中部錾篆书“金瓯永固”，一面錾“乾隆年制”四字款。外壁满錾宝相花，花蕊以珍珠及红、蓝宝石为主。两侧各有一变形龙耳，龙头上有珠。

3、八角盒

金嵌宝石镂空花卉纹八角盒，高6.9cm，长15cm。此盒用金成色较高，盒上以镂雕、累丝及镶嵌三种工艺组成不同的纹饰，共镶翠、蓝宝、红宝、碧玺等上好的各色宝石318粒。

4、绘画

作为中国最大的博物馆，故宫博物院藏有历代绘画作品近五万件，近千件系国家一级文物，元以前精品四百余件，数量居全国各博物馆之首，几乎囊括了中国绘画发展各历史时期的名家名品。这些作品中，有不少为稀世之珍，或为历经劫难而流传至今的孤本真迹，或为美术史上大师巨擘的铭心绝品，精华荟萃，蔚为大观。

5、绘法书

法书不同于书法。法书是对古代名家墨迹的尊称，包含着书法作品之楷模的意思。明清两代宫廷内府集中了历代法书作品，其情形见于康熙时所纂《佩文斋书画谱》等等珍贵的书法。

故宫住宿

北京作为一国之都，住宿种类繁多，选择非常丰富，分布在城区各处，各档次的都有。囊括了全球连锁的各种高档豪华酒店，还有很多富有老北京特色的四合院酒店，还有各种富有特色的青年旅舍，以及便宜实惠的各种招待所等，能够满足不同消费层次人群的住宿需求。

在北京挑选酒店，主要根据自己的经济能力，再依据酒店的地理位置和交通情况来选择。总的说来，选择住在地铁沿线，是最方便出行的，因为北京的交通很拥堵，靠近地铁会比较有保障。

故宫附近住宿

如果你想住宿在故宫的附近，可以选择天安门—王府井一带，景点多，而且离景区靠近。

天安门—王府井

毗邻天安门—故宫中心景区，步行即可达天安门广场，可方便早起看升国旗。这里是北京横贯东西的地铁1号线、纵贯南北的地铁5号线，以及环绕城区的2号线的交汇处，交通非常便利。这一带临街的店面基本都被大型商场和星级酒店占据，而一些物美价廉的经济型酒店蜗居在一些胡同中。此外，这里的时尚购物街，不论其规模，还是繁华程度，都令人赞叹。出门即可购物，不仅省了一笔交通费，还节省了时间。

故宫附近最受欢迎的星级酒店：



北京饭店

简介：北京饭店它曾经接待过无数国家政要以及知名人士，是许多重要外交与政治活动的首选场所。酒店位于东长安街，紧邻天安门广场、故宫等著名历史文化建筑，距王府井商业区仅咫尺之遥。距离地铁0.5公里，交通十分便捷。

顾客点评：交通非常的方便，离天安门广场、王府井、地铁站都很近，随时都可以去逛；设施也不错，服务态度还行，有些年头了

顾客点评：酒店离北大校区和清华大学校区比较近，出行比较方便，价格有点小贵，还不含早餐，酒店其他的设施都符合五星酒店的标准，房间够大，床很舒适...[更多](#)

欣欣价：800元起

[>> 立即预定](#)



北京励骏酒店

简介：北京励骏酒店的外观十分壮观，带有浓郁的南欧装饰风格。17层的中庭式结构，剧院包厢式的走廊设计，均可俯瞰富丽的大堂。客房内精致的雕饰，古典的家具，独特的吊顶设计，使整个客房层次分明，空间感十足。欧洲古典园林内高耸的欧洲白蜡树，与酒店相映成趣。

顾客点评：很有艺术风格，酒店无可挑剔。员工都训练有素、还有外籍员工加入，非常正规的。早餐也很丰盛。

顾客点评：酒店设施很好，地理位置也不错，就是价格太高了，但是高价高享受，值的...[更多](#)

欣欣价：2150元起

[>> 立即预定](#)

[>> 更多星级酒店预订](#)

[返回目录](#)

故宫附近最受欢迎的经济型酒店



北京中联鑫华酒店（前门店）

简介：北京中联鑫华（前门店）位于前门西大街甲十号，距离天安门仅3分钟车程，环境幽雅交通便利。乘坐地铁2号线，和平门出口出站C口出1分钟可到酒店；乘坐机场专线到东直门转2号线和平门站下车C口出1分钟可到酒店；

欣欣价：238元起

[>> 立即预定](#)

顾客点评：1、总体说来，这个酒店很干净、很卫生；地理位置更是不用说，离天安门广场几分钟的路程，非常适合第一次去北京，又特别想去天安门看升国旗的朋友。2、卫生间不错，很干净。有独立的沐浴空间，这个不错。3、比较安静，在外面玩了一天累得很，能很好的休息。4、价格嘛，稍微有点贵。但在前门这个位置，贵是理所当然吧。出门在外，如果想要舒服，就不能怕花钱，只要物有所值就好。...[更多](#)



北京锦绣庄四合院宾馆

简介：北京锦绣庄四合院--清代同治年间原是一家名为“三义”的镖局，距今已有一百四十多年的历史，其坐落于繁华的前门步行街西侧的施家胡同内，是大栅栏地区较为有特色的一家四合院酒店，它不仅幽静典雅，更因其镖局的前身使其在秀丽、古韵的装饰中流露出几分硬朗和江湖气息。。

欣欣价：238元起

[>> 立即预定](#)

顾客点评：很好，刚进酒店，我小孩就惊叹地说：“好漂亮啊！”我们还在此留影不少哦！值得一住。

顾客点评：在胡同里面挺安静的，小吃一条街好多选择而离前门、天安门都不远。挺方便的。...[更多](#)

[>> 更多经济型酒店预订](#)

其它热门区域住宿

前门—崇文门

如果喜欢北京的名俗文化，则可以住在前门—崇文门一带。前门，又名正阳门，是明清北京内城的南大门。前门大街是北京著名的商业街，不少驰名中华的老字号均汇聚于此，如京城八大祥之首的瑞蚨祥，制作朝帽的马聚源，以及制作朝靴的内联升等。大栅栏依然保留着民国时期的风貌，人来人往，热闹非凡。若是能起得早，可步行到天安门广场观看升旗。前门大栅栏一代以经济型酒店居多，但酒店多居于小胡同中，不是非常好找。崇文门也是地铁一号线和二号线的交汇地，交通便利，购物方便。

后海—鼓楼—南锣鼓巷

如果喜欢浪漫的小资情调，推荐住在后海—鼓楼—南锣鼓巷一带，这里充溢着一种古典与现代、东方与西方交织的文化氛围，周围有许多王府、花园以及保存完好的胡同和四合院。后海是北京的酒吧一条街，可以向东步行至鼓楼，鼓楼往东南步行，便是南锣鼓巷了。南锣鼓巷为一条约800米长，南北走向的巷子，两边整齐排列着8条胡同。这一带的住宿多以高端四合院为主，被很多国内外游客认为是京城风韵最正宗儿的地方。

国贸—CBD地区

中国国际贸易中心所在地，也是现在北京最繁华的地带。中央电视台新址、北京电视台、万达广场、华贸购物中心、新光天地等都集中在这一带，也是地铁一号线和十号线的交汇处，交通、购物方便。这一地带拥有许多新建的高档酒店，也有许多价格低廉的快捷性酒店。

三里屯—工体

是北京著名的酒吧街，有很多潮流的小店，夜生活非常丰富。工人体育馆的演唱会、球赛等也比较多，对于喜欢娱乐的人来说，这一地带是首选。另外，这一带靠近北京使馆区，各国驻华大使馆扎堆，外国人比较多。要想办签证的人，住在这一带会比较方便。

西直门地区

西直门是北京西部地区的交通枢纽，地铁2号线、4号线、13号线在这里交汇，并有多条公交线路经过这里，靠近北京北站（发往延庆郊区的S2线就在北站发车），所以去八达岭长城非常方便。另外这里靠近动物园、中国科技馆等景点，以及动物园服装批发市场，出门逛街、吃饭都非常方便。且这一地区的住宿费用相对较低。

中关村地区

中关村就是北京的“硅谷”，电子数码产业非常发达，各种产品也卖得非常便宜。这里交通便利，地铁四号线及多条公交线路在这里交汇。且这里靠近北大、清华等知名学府，又靠近颐和园、圆明园等知名景点，非常适合带孩子旅行。这一地带的住宿类型也非常齐全，各种档次的酒店都有。

亚运村—奥运村地区

1990年北京亚运会和2008年北京奥运会主场馆的所在地。地铁八号线直达奥运村，交通便利，临近北四环，去往首都机场等交通枢纽也很方便。鸟巢、水立方等奥运会主场馆的夜景十分美丽，且这一区域比较安静，可以好好体验后奥运时代的北京风情。

望京地区

望京地区位于北京城区东北部，是北京最大的社区之一，也是北京最大的日韩人士聚集地，尤其是韩国人最多。社区内有亚洲最大的家具商场宜家家居、双叶家居和各种大型连锁商场，如华堂，沃尔玛，华联等，购物方便。靠近著名的798艺术区，地铁13号线和15号线在这里交汇，交通便利。

西站—六里桥

北京西站所在地，靠近西二环，紧邻首都中心政府区域以及金融街商业区。六里桥汽车站是北京重要的长途汽车站之一，有发往周边各大城市的长途大巴，交通非常方便，所以这一区域适合赶车，追求交通便利的人士。

欣欣小贴士

- 1、建议你选择交通方便的住宿地，虽然便捷的交通可能会使住宿价格略高，但是可以大量节省你的宝贵时间。
- 2、星级饭店一般都会提供牙刷、毛巾一次性私人盥洗用品；其他的宾馆饭店会出售盥洗用品，可以根据自身情况，选择购买。无二的精神文化现象。

美食推荐

北京老字号餐馆

北京许多老字号餐馆、食品店的发家都有一些美丽的传说,甚至和皇家有着密切的关系,被赋予浓厚的神秘色彩。北京老字号餐馆不仅仅是一个个庄馆、食品店。它见证着历史的变迁,蕴涵着传统文化的无形资产,人们说:“看不到北京老字号就等于没有看到老北京的文化!”

北京烤鸭

北京烤鸭素有“天下第一美食”之称,是北京风味的代表作,有出自清代御膳的挂炉烤鸭和出自明代御膳的闷炉烤鸭两种,虽然做法不一但吃法基本相同,最常见的是以薄荷叶饼抹上甜面酱,加上葱丝、黄瓜,铺上鸭片卷而食之,满口溢香,也有配蒜泥和蘸白糖的吃法。

品尝地点:全聚德(明火烤鸭)和便宜坊(暗火烤鸭)是北京最有名的两家老字号的烤鸭店,是品尝地道北京烤鸭的最佳场所。全聚德最有人气的店铺为前门店,在北京宣武区前门西大街14号楼,烤鸭168元/只起。便宜坊食府在北京丰台区富丰路2号,烤鸭170元/只起

风味小吃

北京的风味小吃有300多种,以回民的清真小吃为主,老北京人常吃的小吃在庙会、花会上都有:焦圈、豌豆黄、豆面糕、炸糕、豆腐脑、茶汤、油炒面、艾窝窝、豆汁……卤煮张的特色小吃,小碗烩肠4元,油饼1元。地址在东四十字路口往北路东的东四条胡同口。



图片来源:欣欣会员——树熊

北京特色小吃

有人将北京小吃比作千年都城史的“活化石”;著名作家舒乙先生以“小吃大艺”四个字,言简意赅地概括了北京小吃的内涵。有段歌词中唱到“北京小吃九十九,样样叫你吃不够”。

涮羊肉

涮羊肉在北京有着悠久的历史,北京涮羊肉有两大特点:一是选料精、肉片薄;其二调料精美、调配适当。涮羊肉的酱料可以自己调制。在“点酱台”上,二十多种酱料列阵在前。“芝麻酱”、“北京腐乳”等是吃涮羊肉的必备酱料,这些可以去羊肉的膻味。香菜、辣椒油、米酒、麻酱等任君选择。每年菊黄枫红时节开始应市,涮羊肉是北京街头最常见的餐馆旗帜。

品尝地点:东来顺,此外能仁居的名气也很大。东来顺(王府井)店在王府井大街138号北京apm大厦5楼,人均消费100元左右。能仁居饭庄(前门店)在西城区前门西大街135号,人均消费70元左右。

满汉全席

分为六宴(蒙古亲藩宴、廷臣宴、万寿宴、千叟宴、九白宴、节令宴),均以清宫著名大宴命名。汇集满汉众多名饌,择取时鲜海错,搜寻山珍异兽。全席计有冷荤热肴一百九十六品,点心茶食一百二十四品,计肴饌三百二十品。

品尝地点:有仿膳山庄,在西城区文津街1号北海公园东门内,人均消费100元左右。

美食街



图片来源：欣欣会员——Jason

北京其它美食街

簋街 - 活跃夜食街

这是北京最著名的一条食街，东起东直门桥，西至北新桥大街。夜市彻夜红火，“麻小”驰名全城。不到一公里长的街上，已有百来家饭馆，每天下午6点到凌晨4点，生意最为红火。

特色有：麻辣小龙虾、各式火锅、水煮鱼

交通：乘地铁5号线北新桥站下即可。

平安大街美食街 - 久远京味

这里以宫廷炖品、北京菜闻名

交通：乘13、113、118路东四十条站下，东四十条桥往西一路直行就可到达。

南新仓

南新仓是一条特色鲜明的美食街区，古仓群和仿古建筑群里有中外特色餐厅酒吧，这里是集艺术欣赏与美食于一身的饕餮新聚点！

特色有：高档餐饮

交通：乘113、115、118路东四十条桥西站下；或乘地铁2号线东四十条下D出口出。

故宫附近的美食街

王府井、东华门美食街 - 老中寻味

在这条北起灯市西口，南至长安街的热闹街市上，熙熙攘攘的人群川流不息。无论是东华门夜市的传统小吃，还是京城著名的百年食府老号，或是东方广场地下的各国风味大排挡，都是必去之处。

特色小吃主要有：地方风味菜馆、北京传统小吃、西点甜品、美式快餐、异域风味

交通：乘1、4、52路，或地铁1号线王府井站下；乘104、108、111路灯市西口站下即到

隆福寺小吃街

这里拥有众多美食，您可以在此悠哉悠哉地边逛边吃。无论是站在摊边要上一份灌肠或炒鱿鱼，还是走入老字号品尝味道独特的京味儿小吃，都是一种享受美味的体验！

特色有：白魁老号、丰年灌肠、馄饨侯

交通：乘104、108、109路美术馆站下

方庄美食街

方庄美食一条街有：经营粤菜、海鲜的国家级特级酒楼；经营满族风味的饺子馆；经营东北风味的酒楼；经营北京、山东风味的老字号方庄都一处；经营重庆菜的重庆菜馆；经营东北家常菜.....

特色有：粤式海鲜、东北菜、烧烤

交通：乘37、434、655、741路八里河站下

广安门美食街

这条美食街以麻辣风味为主打。每天的饭点儿，尤其是晚餐时分，广安门大街的酒楼不分大小，家家宾客盈门。

交通：14、66路虎坊桥路口西站下或地铁2号线和平门站下。
特色有：新疆风味菜肴、粤式海鲜、风味火锅。

购物

北京作为首都，商业一向繁荣。而作为北京中心地带的四大城区，更是汇集了大型商街、时尚购物商厦和各类特色小店，充分体现了无穷的购物魅力。此外，北京拥有众多的老字号商铺，行业范围广泛。这些老字号历史悠久，长者数百年，短者大多也创立于明、清两代和新中国建国前，其中有详细记载的大约 160 多家。

北京特产

可带回来的特产小吃

北京烤鸭

烤鸭是北京独特的名菜，誉满中外。吃烤鸭是有讲究的：先把一张薄饼放在手上，夹上几片烤鸭，蘸上甜面酱，再加上几根葱白，然后把薄饼卷起来吃，油而不腻，酥脆爽口。

北京酥糖

北京酥糖是中国三大名糖（上海奶糖、广州水果糖和北京酥糖）之一，其中尤以红虾酥糖为上乘佳品。

茯苓饼

茯苓饼是北京的一种滋补性传统名点，以茯苓霜和精白面粉做成薄饼，中间夹有用蜂蜜、砂糖熬溶拌匀的蜜饯松果碎仁，其形如满月，薄如纸，白如雪，珍美甘香。

京八件

“京八件”就是八种形状、口味不同的京味糕点，如今的“京八件”制作上在继承老北京民间糕点的基础上，又融合了西式糕点的制作工艺，选用了玫瑰豆沙、桂花山楂、奶油栗蓉、椒盐芝麻、核桃枣泥、红莲伍仁、枸杞豆蓉、杏仁香蓉等八种馅料。

蜜饯果脯

北京的果脯蜜饯制作来源于皇宫御膳房。为了保证皇帝一年四季都能吃上新鲜果品，厨师们就将各季节所产的水果，分类泡在蜂蜜里，好让皇帝随时食用。后来，这种制作方法从皇宫里传出来，北京就有了专门生产果脯的作坊。

除了时尚的购物中心，作为千年帝都，北京巧匠云集，北京的工艺品比较集中地体现了中华民族工艺之精华。北京特色工艺品包括景泰蓝、玉器、雕漆、内画壶等，还有极具“老北京”民俗风味的面人、宫灯、风筝、剪纸等民间工艺品，此外还有传统国画书法、雕刻印章等，无不体现着北京乃至中国文化的博大精深。

可带回来的工艺品类

景泰蓝

北京还有个特产就是中学课本里的景泰蓝，现在好象不怎么受人追捧了，但是毕竟还算一传统工艺品，对于喜欢收藏的朋友来说还是蛮喜欢的，所以买来送人也不错。旧时的景泰蓝艺术品专供皇官贵族享用，是权力与地位的象征。**注意下其一般价格二三十元，不要被“宰”了。**

玉雕

中国人一直把玉器看成礼器和装饰品，于是北京就成为中国的玉器中心。北京玉器按大小可分作两类，一类是玉炉、玉瓶、茶具、人物、鸟兽等大件玉器，另一类是戒指、项链、印章、烟斗等小型玉器。

漆器

北京漆器主要有两种。一是雕漆，历史相当悠久，以铜为胎并烧衬珐琅里，口边还有镀金；另一种是金漆镶嵌，金漆镶嵌为彩漆勾金、螺钿镶嵌、金银平脱等。两种漆器都有珠光宝气，古朴沉稳的特色，不失皇家的大气，是带有浓厚的北京味儿的工艺精品。

内画壶

内画壶一般用半透明料器制造的鼻烟壶，也有高级的用水晶、玛瑙、翡翠等制作的，该物品需要非常高超的技艺，以前西方人根本不相信是直接画的，直到工艺公开，制作场所可以参观。

面人

也称面塑，是一种制作简单但艺术性很高的民间工艺品。

购物商圈

目前来说，北京的较为时尚的购物中心主要有西单购物区、东单购物区、王府井购物区、中关村购物区。具有古风古貌的以前门大街和琉璃厂为主，在购买特色产品的同时还能欣赏老北京的城市风貌。一些北京特色产品，除了大型食品商店购买，还可以在大型超市、小店购买。

故宫附近的购物街

王府井商业街

南起东长安街，北至中国美术馆，是北京最有名的商业区，又称“金街”。距今已有近百年的历史，三里多长的街道上牌匾高悬、店铺林立，一大批中华老字号全都聚集在这里。

交通：乘 103、104、104 快车或地铁 1 号线王府井站下

推荐店铺：北京市百货大楼、新东安商场、东方新天地以及中华老字号店铺等

北京其他购物圈：

西单商业圈

起于缸瓦市，终于西单路口，乘坐 22、37、47、105、109、826 路，或地铁 1 号线西单站下。这里是北京具有活力的商业街区，是年轻人购物的天堂，时下流行的新兴货品，在这里都能找到。

前门大街

北起正阳门，南至天坛路，乘坐 17、22、120 路，或地铁 2 号线前门站下。高高的五牌楼上金色大字和油漆彩画尽显肃穆；青白石铺就的步行街上，老北京铛铛车的铃铛声再次回响；糖葫芦、拨浪鼓……前门大街这条北京地标性的老街再现其繁华风貌。

大栅栏

东起前门大街，西至南新华街，南邻珠市口西大街，北接前门西大街，可乘 2、20、71、120、729 路大栅栏站下。北京最古老、最著名且又独具北京风韵的古老街市和商业闹市区。推荐店铺：张一元、同仁堂、瑞蚨祥等。



图片来源：欣欣会员——Jason

北京其它特色购物街：

东单银街，乘坐 106、108、116、684 路东单路口北站下，地铁 1、5 号线东单站下。这里云集了大量名牌服饰专卖店，有“贵族街”之称。肯德基快餐、星巴克咖啡、仙踪林等各具特色的餐饮店更使这里成为人们聚会的首选场所。

秀水街，可乘 28、43、120、403 路永安里路口北站下，地铁 1 号线永安里站下。这里曾是一条近三百米的狭窄小巷内的个体小店特色街，经营的多为服装饰品和丝织品，外国朋友常到此游览。如今的新秀水街紧邻原市场建设，地下三层，地上五层，保持了原市场的商品结构、街的风格，以及侃价特色。

中关村电子一条街，乘坐 302、307、332、683 路中关村南站下。中关村电子一条街是国内最知名的电子产品集散地，硅谷电子城、鼎好电子商城、海龙电子城等云集于此，这里是数码电子产品的天堂，几乎收录了所有品牌专卖店。游戏、工具、音乐等各种光盘应有尽有。

北京古玩城，乘坐 28、53、300 外、513、627 路华至威桥南站下。北京古玩城是亚洲乃至世界上最大的室内古玩商店、古玩市场。这里不仅有传世的各类古董、新工艺品等等。

旅游贴士

交通注意事项

1、故宫博物院没有专用停车场，最近的公共停车场在东华门外、景山后街与北海南门，车位有限。建议观众朋友们**搭乘公共交通工具**来故宫博物院参观。

2、北京城市大，车也多，北京的司机都很遵守交通秩序，但还是很容易堵车。尤其在些要道上。所以，在北京游览，一定要把时间安排充裕。有条件，**尽量坐地铁**，地铁票价为2元/次。

3、在北京，无论是出租车司机还是别的什么人，如果推荐你去“皇家御庙”，千万别去。如果想烧香祈福，雍和宫是个好地方，可坐地铁到达。租个讲解器，或听听导游的解说，可学到不少东西。

游览注意事项

1.游客只能由南向北单向参观。午门（南门）和神武门（北门）只作为参观出口。

2、如果天气晴朗，可以去故宫对面的景山公园，在万寿亭俯瞰故宫全景。

3、盗版地图坑游客

有游客指出在故宫外买的“故宫导游图”漏洞百出，故宫方面回应，该图为小贩兜售的山寨版。实际上，故宫地图是有免费的，不过必须提醒的是免费的导游图不在故宫售票窗口处领取，而是在进入宫殿后，在故宫的第一道宫门太和门入口处摆放有免费的导游图，右下角标注“赠品”的《故宫博物院》小册子，打开后正面即为故宫博物院的平面图，博物院内的故宫商店售卖的是正版的手绘故宫地图，每册10元。

4、不可错过的游览项目：

故宫里最吸引人的三大殿：太和殿、中和殿和保和殿

故宫珍品、文物专馆：北京故宫常设有八个专馆

故宫后三宫：分别为、乾清宫、坤宁宫、交泰殿

餐饮注意事项

1、故宫内餐饮服务较少，且售价较高，自备餐饮即可。

2、如果你是在王府井和西单这样的高消费地吃饭，同时又想省钱，可以选择吉野家和味千拉面、蒸功夫或麦当劳肯德基等。

购物注意事项

1、不要在旅游景点买景泰蓝之类的纪念品，那里会很贵。自己去一些小商场买，会便宜很多。一般的景泰蓝手镯在旅游景点要二三十块一个，而普通的商场最多卖十块钱。

2、要买烤鸭、果脯、麻花之类的特产就去王府井，那里会有很多，具体位置在东方新天地对面。

3、如果不愿总花时间去淘换东西，到商场里找折扣是当下省钱的硬道理。城中的中友、君太、太平洋百货、百盛、新世界商场、庄胜崇光百货、西单商场，都是常年打折比较凶的商场。郊区折扣比较诱人的商场有石景山华联、昌平的阳光商厦、顺义的国泰商厦、顺义的西单商场、通州的华联商场等。

周边攻略推荐



查看更多旅游攻略信息请至[欣欣旅游网旅游攻略](http://www.cncn.com)。