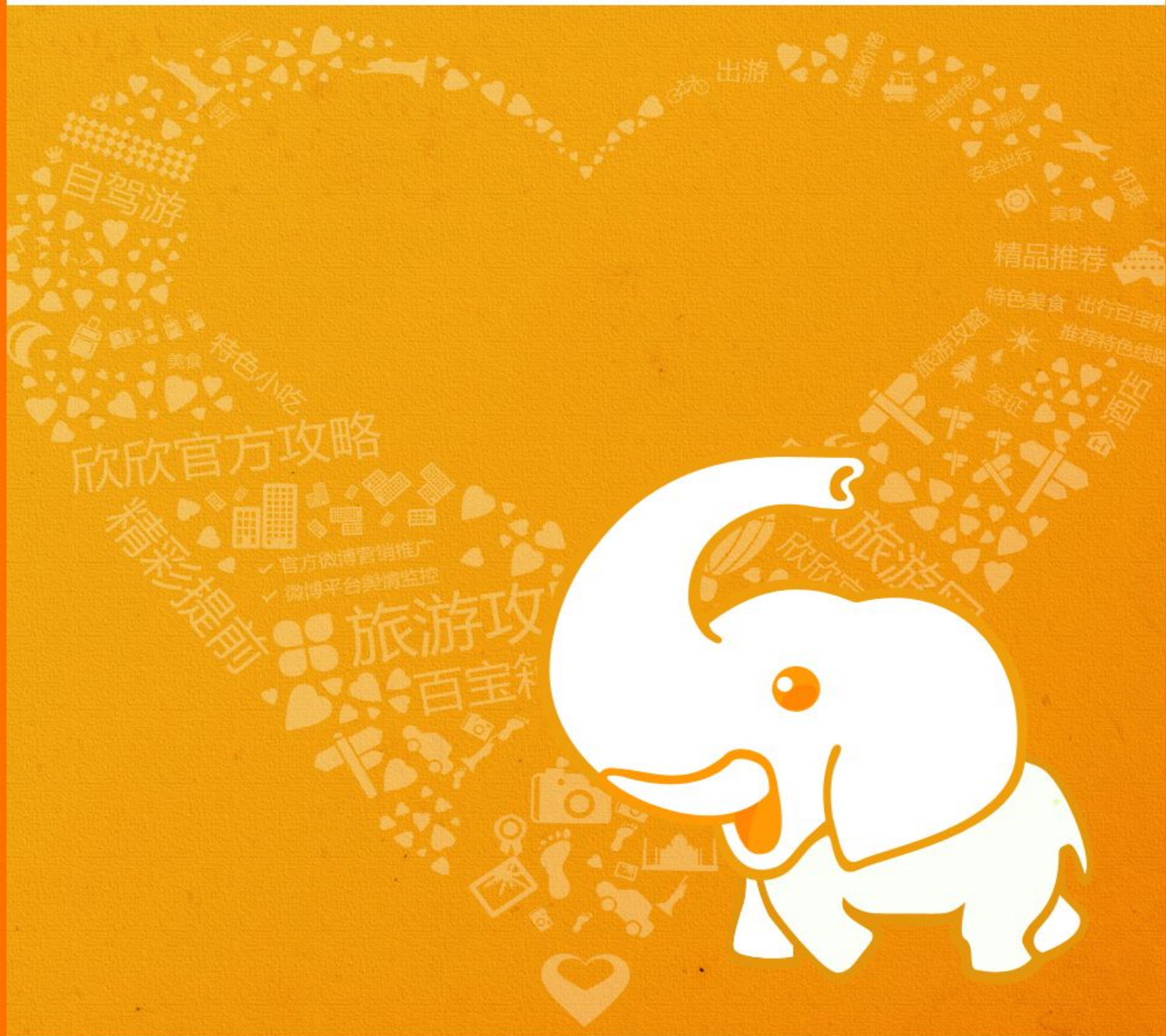


欣欣旅游官方攻略

<http://www.cncn.com/article/>

# 德州



## 精华抢先看



### 京杭大运河德州段

京杭大运河德州段，由卫运河和南运河组成，从德州市区及武城、夏津境内穿过，全长 141 公里，其中卫运河 96 公里，南运河 45 公里。属漳卫南运河系。上游有漳河、卫河。



### 黄河鲤鱼

俗名鲤拐子，是全国四大名鱼之一。黄河鲤鱼以其肉质细嫩鲜美、金鳞赤尾、体型梭长的优美形态，驰名中外。体侧鳞片金黄色，背部稍暗，腹部色淡而较白。臀鳍、尾柄、尾鳍下叶呈橙红色，胸鳍、腹鳍桔黄色。



### 德州扒鸡

德州扒鸡又名“德州五香脱骨扒鸡”，是德州的传统风味名吃。此鸡色泽红润、肉质肥嫩、香气扑鼻、味道鲜美，不仅是德州饮食文化的招牌菜品，许多南来北往的游客也都是慕扒鸡之名而来，不吃真是一大遗憾。

## 提前早知道

适合人群：所有人

适合天数：1—2 天

花费预算：600—800 元

最佳旅游时间：德州属暖温带半湿润季风气候区，四季分明，雨量适中，光照充足，属于典型的北方城市，从气候特点上来看，除了冬天较冷，其它三个季节都很适合出游。

## 本地人忠告

德州东方游乐园已经没了，别去了。

小的按摩店到处可见，建议最好别去，有阴谋。去大一些的酒店吧，大酒店，美丽华，贵都都可以。

## 欣欣百宝箱



品质线路



优惠门票



特价酒店



打折机票

## 目录

P2：德州概况

P4：德州景点分布图

P6：线路推荐

P7：欣欣线路推荐

P8：交通攻略（到达德州）

P8：当地交通

P9：景点介绍

P13：周边景点

P17：住宿推荐

P19：德州美食攻略

P20：德州特产

P22：德州节庆活动

P23：旅游贴士

## 鸣谢：

本攻略部分图片来源于网络，如果版权拥有者或者作者发现自己作品被使用，请及时向欣欣旅游网提出通知，欣欣旅游网将及时移除相关内容或者添加作者的版权信息。

在此，本攻略特别鸣谢网友：[德州洪福](#)、[朱琳](#)、[烟台路通](#)、[敦煌大漠许](#)、[蓝藤@com](#)、[溪边](#)。



## 德州概况

德州市，位于黄河下游，山东省的西北部，是经济强省山东的北大门南北与济南、天津两大都市等距相望。德州历史悠久。早在旧石器时代，我们的祖先就在这块土地上生息、繁衍。精美的黑陶器物距今已有 4000 多年的历史。德州市面上位于黄河下游，山东省的西北部，是山东省的北大门。历史上，德州就是京杭大运河的一个重要码头。德州自古就有“九达天衢”、“神京门户”之称，京沪铁路、石德铁路和在建的德龙烟铁路在这里交汇。



图片来源：欣欣会员—德州洪福

### 靓丽的城市景观

在 33 平方公里的城区面积上,新湖风景区、中心广场、新世纪广场、希森欢乐岛、火车站广场、锦绣川风景区、开发区广场、东方寓乐园等景点像一颗颗明珠散落其间。

新湖风景区面积约 136 公顷,是 2001 年市委、市政府为实现还湖于民、还景于民,市委机关搬迁,实现五湖连体后,兴建而成。主要景点有新湖、中心广场、新世纪广场、清风苑、希森欢乐岛、工人文化宫等。其中,中心广场总面积 4 万平方米,以大面积的绿地、柱廊、叠瀑、音乐喷泉等景观组成。新世纪广场面积 2.4 万平方米,有“世纪风”雕塑、风水球、水晶屋、信息池等众多景点。希森欢乐岛占地面积 100 亩,由北京希森集团参股 4000 万人民币投资兴建。设有阿波罗飞船、过山车、太空飞船等娱乐项目。

锦绣川风景区位于城区与河东新城结合处,全长 10 公里,水面宽 200 米,一期工程于 2003 年完成。主要有木栈桥、卵石滩、博弈平台、观光走廊等景点,白天五桥飞架东西,气势恢弘;夜晚,万盏灯火竞相辉映,桥梁、绿树、灯光、碧水浑然一体,是赏夜景的理想去处。

### 深厚的文化资源

德州地处齐鲁与燕赵文化交界处,境内的运河文化、大禹文化、汉唐文明,都有着悠久的历史,具有独特的文化资源。

历史上的德州,可以说是运河的水养育和造就了她的繁荣。京杭大运河全线贯通后,德州被列为四大漕运码头之一。明清时期,德州名列全国 33 个工商城市之一。经济的繁荣带来文化的昌盛,乾隆皇帝行宫、董子读书台、柳湖书院、振河阁、九达天衢牌坊、苏禄王墓等文化遗迹,吸引了众多游人。其中,苏禄王墓是典型的运河文化产物。

禹城因大禹在此治水而得名,现有具丘山遗迹、禹王亭、禹王雕像等。具丘山遗迹高 8 米。据旧志记载:大禹治水时曾筑此丘,以观察水势。后人为纪念大禹功绩,于土丘上建禹王亭,后被毁。近年重修此亭、新建禹王大殿、配殿、钟鼓楼等,辟为禹王亭博物馆。禹王雕像系禹城市标志性雕像,雕塑总高 20 米,基座四周纪念大禹治水的石刻碑文和“三过家门而不入”等情节,向人们展示了大禹治水的丰功伟绩。

陵县的汉唐文化历史悠久,陵县在唐代时为平原郡,大书法家颜真卿曾在此任太守,留下了众多的传说和历史古迹。同时,陵县还是汉代大文学家、政治家、思想家、滑稽大师东方朔的故里,其墓地

及 28 代孙东方合墓、汉墓群(俗称 72 疑冢),古庆次遗址等都在县城东 20 华里处。现存的 东方朔墓墓碑、东方朔画赞碑为大书法家颜真卿书,具有极高的书法研究价值,为国家重点保护文物。

此外,平原千佛塔、文昌阁、乐陵文庙、宁津碧霞祠、临邑石家清真寺、庆云石佛寺等都是较好的历史文化资源。

## 丰富的农业生态观光资源

德州地处黄河冲击平原,农耕文化历史悠久,农林水资源丰富,发展农业生态观光旅游有着得天独厚的条件。具备开发条件的有以下几处:

红坛寺森林公园位于临邑县境内,占地面积 3 万多亩,为省级森林公园。已建成的景点有:沐浴水库、生态观光园区、度假大酒店、槐香阁等,高尔夫乡村俱乐部、温泉综合开发、黄河故道景观开发等项目正在建设之中。每年在此举办的槐花节吸引了大量游客。

乐陵万亩枣林 位于乐陵市,总面积 30 万亩,园区内有金丝小枣树 400 余万株,为中国最大的金丝小枣生产基地。开辟修建了李先念题词碑、乾隆御赐枣王碑、罗成拴马处、百枣园等 30 个景点。形成了“一塔”(观光塔)、“两碑”(李先念题词碑、中国金丝小枣之乡纪念碑)、“三园”(百枣园、结义园、高科技农业园)、“四树”(子母树、望娘子树、百年古树、铁将军树)的旅游景点网络。

黄河故道森林公园位于夏津县,面积 7.8 万亩,森林覆盖率 51.8%,素有“小杂果之乡”之美誉,又称之为“北方落叶果树博物馆”。园内有许多人文景观,如“襄建德点将台”、“石庄古井”、“杏郭书院”等名胜古迹。

禹西生态与农业观光园位于禹城市,占地约达 1420 万平方米,园区内因地制宜规划建设了山、亭、桥、湖,可垂钓、划船、采莲,很有田园风味。

世纪风农业科技创新园位于平原县,占地 1000 亩,是集旅游观光、科技示范、技术推广为一体的高科技综合示范园。设有 生物技术、生态旅游、综合服务 等 6 个功能区。整个园区环境清新静谧,泥土、碧野、清水、游鱼,构成了一幅美丽如画的田园风光。

得月湖位于陵县境内,由水域面积 8.5 平方公里的丁东水库综

合开发而成,主要景点和娱乐项目有:植物观光园、垂钓中心、狩猎场、野味餐厅、珍禽基地等,是休闲、度假、娱乐的好去处。

## 独特的饮食文化

德州扒鸡历史悠久,颇有名气。康熙皇帝南巡,途经德州,品尝扒鸡后,夸赞到:“真乃神州一奇也”。1956 年德州扒鸡参加商业部组织的全国名优食品展评会,博得“中华第一鸡”美誉。

德州扒鸡集团传承 300 年历史,引进现代化生产流水线,生产的扒鸡造型优美,肉质鲜嫩,风味独特。游客到此既可以参观扒鸡生产过程,又可以尝扒鸡,品扒鸡,探索扒鸡奇香奥秘。曾举办过扒鸡美食节。

保店驴肉原产地是宁津保店镇,有“长官包子、大柳面,要吃驴肉上保店”之说。其特点是肉质细嫩,瘦而不柴,烂而不散,香味四溢。保店驴肉不仅美味可口,常吃驴肉,还有利于舒筋活络,打通穴脉。因此,保店驴肉成为当地练武之人必备食物,并随着江湖艺人,传到四面八方,美名远扬。

此外,长官包子、大柳面、夏津布袋鸡、宋楼火烧、夏津银丝面、珍珠琪、羊肠汤锅、武城旋饼、蹇跼豆腐、平原乳鸽、临邑田口羊肉、寇家豆腐皮等都是德州的饮食特产,具有独特的饮食文化,较高的旅游开发价值。

## 众多的名人资源

德州历史文化悠久,境内涌现的名人众多,成为一项不可多得的旅游资源。神话传说中射日的后羿即是德州人。西汉哲学家董仲舒,也是德州人,现德州城区有“董子读书台”遗迹。东方朔是陵县神头镇人。

明晚期书法家邢侗是临邑县人,现建有邢侗纪念馆。颜真卿曾任平原郡(今陵县)太守。曾击鼓骂曹的弥衡是临邑县德平镇人。隋末农民起义领袖窦建德是武城县人。清代田雯是德州市人,曾先后任江苏、贵州巡抚,刑部、户部侍郎。全国著名劳动模范时传祥是齐河县人,现建有时传祥纪念馆。

“铁人式的好工人”王为民是胜利油田临盘采油厂副矿长,全国劳动模范,1997 年 9 月,在工作现场不幸以身殉职,现建有王为民纪念馆。

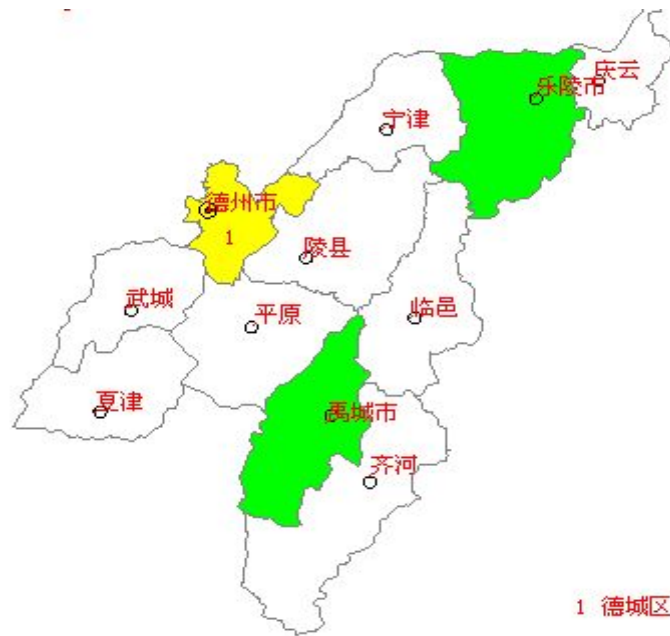








德州交通图



德州行政区域分布图

## 线路推荐

### 德州二日游：悠闲感受德州田园风情，文化底蕴

#### 第一天：三国文化广场→红坛寺森林公园→海丰塔→极星门

早晨起来先在德州早餐摊吃早点，品尝过特色小吃后，第一站游览三国文化广场，广场本身其实没什么，只是具有三国特色，其周围的水上乐园比较好玩，如果是带着孩子出游，这里可以多玩一会，不感兴趣的花，1个小时的游览时间足够了。中午前基本可以到达红坛寺森林公园，建议游客午餐自带，红坛寺周围没有什么太好的饭店，价格相对来说也要贵。

森林公园内一篇田园风情，游客可在这里自己采摘果实，喜欢的花卉盆栽也可自选购买，不过因为接下来还要游览其它景点，如果携带不方便，这里要慎重选购。海丰塔是德州最著名的景点之一，民谚有“沧州狮子，海丰塔，东光县的铁菩萨”，此三景被当地人称为“冀鲁三胜”游览时间大约2个小时，晚餐可在当地解决，也可自带或到极星门附近再吃。

#### 第二天：苏禄王墓→禹王亭博物馆→孙子故园→陵县文博苑→文昌阁

行程中的第一天游览的多是自然风光，第二天就比较突出感受德州的文化底蕴。第一站苏禄王墓就在德州市内，乘坐4路公交车可到，游览时间大约1个小时，中午前到达禹王亭博物馆，午餐可在博物馆附近解决，下午前到孙子故园。

孙子故园是为纪念我国古代伟大军事家、“兵学鼻祖”孙武而兴建的一处园林式仿古建筑群，游览时间略长，大约2-2.5小时可全部参观完毕。接下来游览陵县文博馆，最后到文昌阁。文昌阁历史悠久，古迹底蕴深厚，比较值得一看。

## 自驾游

### “环太阳城”自驾五日游

**第一天：**驱车到达太阳谷景区，观赏理想门，参观太阳能博物馆以及第四届世界太阳城大会主会场。沿东风路到减河湿地风景区，体验亲水乐趣。过白河大桥到大雁岛景区（500米），可在此享用蒙古包午餐，体验温泉乐趣，小憩片刻。沿东风路西行，到澳德乐时代购物广场，自由游览，沿澳德乐西邻康博大道向北行驶，到东方红路右转，即到董子园风景区。

**第二天：**赴扒鸡文博馆，进入扒鸡美食城自由购物。沿105国道，转101省道，到桃花源酒店停车场，游览奥德曼葡萄酒庄、九龙寨景观园林、万亩桃园等景区，采摘品尝鲜桃及时令果蔬，期间随时可在桃花源酒店就餐，品尝特色烤全羊。下午驱车赶往馨秋农业科技观光园，之后到达耿李扬社区文化广场，游览耿李扬鲜花港、四女寺水利枢纽工程、老船闸、社区徽派民居运河庭院。沿101省道到达德惠罗非鱼养殖垂钓中心。

**第三天：**沿245省道到达武城县，在古贝春大街游览神龙地毯有限公司、古贝春工业旅游园区。午餐后沿254省道赴夏津，到达黄河故道森林公园，在公园内进行采摘、水上闯关以及其他游乐项目，晚餐在故道庄园享用地道农家菜。

**第四天：**经309国道到达泉城海洋极地世界，下午到齐河县金都庄园，体验耕种的辛苦。济聊高速转京福高速走316省道转249省道，到达红坛寺森林公园。

**第五天：**249省道向北到达宁津县，游览宁津文化艺术中心。沿德滨高速行驶，可到达乐陵、庆云。游览乐陵五十万亩枣林、庆云海岛金山寺。

## “畅游海洋世界，寻梦千年古树” 二日游

**第一天：** 经 309 国道向西到达泉城海洋极地世界，全程约 100 公里。下午到齐河县城南（晏坡路）4 公里路西的金都庄园，体验耕种的辛苦。

**第二天：** 京福高速转青银高速夏津出口出高速，转 315 省道向北即可到达夏津黄河故道森林公园。

## 海底世界到太阳之巅二日游

**第一天：** 经 309 国道到达泉城海洋极地世界，下午到齐河县城南（晏坡路）4 公里路西的金都庄园，体验耕种的辛苦。

**第二天：** 进入德州市区，游览太阳谷景区、减河湿地风景区、大雁岛景区、澳德乐时代购物广场、董子园景区、扒鸡文博馆。

## 欣欣线路推荐

		
<p>济南出发： 纯玩跟团 济南到德州齐河 国科温泉休闲一日游</p>	<p>济南出发：济南出发德州大雁岛温泉旅游 春节旅游线路 温泉旅游 一日游</p>	<p>济南出发：济南到德州大雁岛温泉一日游</p>
<p>门市价：128 元 欣欣价：118 元 <a href="#">&gt;&gt;立即预定</a></p>	<p>门市价：120 元 欣欣价：118 元 <a href="#">&gt;&gt;立即预定</a></p>	<p>门市价：120 元 欣欣价：100 元 <a href="#">&gt;&gt;立即预定</a></p>

[>>更多线路推荐](#)



## 交通攻略

### 到达德州

#### 火车

>>更多火车时刻信息

德州素有“京津门户”之称。京沪铁路纵贯南北，并与石德铁路、济邯铁路交汇，与京广、京九铁路连结。京福高速公路及19条国道、省道纵横交错。即将兴建的京沪高速铁路、青银高速公路都从市区穿过。

到济南机场1小时，到天津港2小时，到北京3小时，被称为一小时上天，两小时下海，三小时进京。德州站位于山东省德州市内，是北京铁路局、济南铁路局的分界站，是天津铁路分局、石家庄铁路分局的分界口，在铁路运输中占有重要的位置。火车站位于德州市迎宾大街299号，市内可乘各路公交车到火车站广场下车西行50米即可。

咨询电话：0534-2616544 8944072

#### 客车

>>更多汽车时刻信息

德州是104国道、京福高速公路山东段、济(南)德(州)、济(南)聊(城)高速公路的必经之路，所以到达德州的交通非常方便。

德州长途汽车站位于德州市内东风西路5号，可乘坐2路、3路、4路、5路、8路、10路、18路、19路、20路、22路、23路、25路、26路、29路、30路公交车前往。

汽车总站：咨询电话：(0534)2617623

车站附近有公交车：1、3、4、5、8、10、17路等

汽车东站：咨询电话：(0534)2616073

车站附近有公交车：5、18、101路

汽车站：旅游投诉咨询电话：0534-2231683

车站附近有公交车：20、25、26、33路

## 当地交通

#### 出租车

德州的出租车起步价为5元(3公里)，超过3公里，每公里加收1.2元。

注意事项：带好随身物品，过路过桥费自己承担。

#### 公交车

>>更多公交信息查询

公交车一般首末时间6:00-18:00，一般价格1元。

买票方式：投币，人工



#### 欣欣小贴士：

- ① 此地有部分车是无人售票车，请注意准备零钱。
- ② 可以刷交通卡。持普通卡刷卡8折。办理方式：请携带相关证件，并交押金15元。退卡方式：凭押金小票，卡面完好、卡体无损、性能完好且无卡面涂画、粘贴、破损、卡体折断、分层、弯曲、打孔，否则押金不予退还。
- ③ 堵车情况：德州交通状况不错，一般很少堵车。

## 景点介绍

### 泉城海洋极地世界

#### 热带雨林

突出了山、水、林、石头的有机组合，高低错落。人造雨、雾、雷、闪电自然逼真，全区贯穿溪流、湖塘及瀑布。

各种雨林中的鱼类及其他动物展示分布在整个区间中，与周围景观巧妙结合。光线柔和，游览路线流畅。

采用声、光、电等技术手段以及建造室内大瀑布等再现南美洲亚马逊流域原始森林风情。

到了泉城海洋极地世界的热带雨林里，仿佛来到一个童话世界。静静的池水、飞泻的瀑布举目皆是，参天的大树、缠绕的藤萝交织成一座座绿色迷宫，随处可见的藤本植物沿着树干、枝丫交错缠绕，好像一道道稠密的网。

其中生活着水中活宝石-锦鲤、巨骨舌鱼、食人鱼、火鹤、银龙、血鹦鹉、招财鱼、海狸鼠、电鳗、七星刀鱼、红尾鲶、蓝鲨、金刚鹦鹉、松鼠猴、鳄鱼、大铅笔鱼、中华鲟、娃娃鱼等多种珍贵的热带、亚热带的鱼、兽类。

#### 海洋世界

通过精心的设计，用奇幻的灯光和别具匠心的场馆设计，打造一个神秘绚烂的海洋世界，在游览过程中不仅能在沙滩上看到憨厚可爱的海龟们，还可以在触摸池里近距离的与海洋动物们来一个亲密接触，游客们还可看到海底沉船、海怪与鲨鱼搏斗的场景，在神秘的鲨鱼湾中，成群的鲨鱼在身边游弋，全长 100 多米的海底隧道中美轮美奂、五彩缤纷的海底世界和鱼群围绕在身边，仿佛触手可及，美人鱼姑娘们精彩的表演让游客们流连忘返，还有海洋中真实的美人鱼-海牛的亮相则让大家在回忆童话故事的同时，对现实中的美人鱼有个全新的认识。

整个展区由海龟岛、触摸池、大圆缸、鲨鱼湾、海底隧道、水下剧场-美人鱼表演、海牛-现实中的美人鱼展区等部分场馆组成，在这里生活着绿海龟、玳瑁、江豚、海牛、柠檬鲨、护士鲨、海星、海胆、小丑鱼、燕子鲶、珊瑚、海苹果、刺豚、角箱鲀、海百合、狮子鱼、绿鳍马面鲀等上百种的海洋动物。

#### 极地王国

这里是一个冰雪世界，整个场馆全部用披着皑皑白雪的岩石打造而成，汇集了来自南极和北极的极地动物，各种动物均分别设池展示，各展示水体均按国际标准设置，水温和水质也按动物所需专门处理。所展示的动物结合环境条件进行训练表演，此区展示的品种是目前国内最全的。这里生活着活泼好动的雪地精灵-北极狐，神态威武的北极霸主-北极熊，斑海豹，机灵活泼的海狗-毛皮海狮，体型庞大的北海狮，南极的主人-企鹅，憨厚可爱的海象，美丽华贵的海中金丝雀-白鲸等极地动物。



图片来源：欣欣会员—朱琳

#### 科普展厅

一楼是标本区，展示海洋生物的标本，并通过多媒体的科技手段将海洋生物变迁的过程和海洋生态保护的常识展示出来，里面还陈列有 200 余件鱼类、鸟类、及兽类标本。

二楼是互动区，设有许多科学启迪性展品，包括地面上抽象有趣的鲸鱼造型，让孩子们攀爬嬉戏的连接两个平台的空中走廊，运用了编程微量控制系统，配合声波采集处理和逻辑定位，实现水柱水量和方向精确控制的喊泉等十余种科普娱乐设施，让大家在互动的过程中感受科学的神奇，是对青少年进行海洋科普知识教育的极佳场所。

#### 海洋剧场

在海洋剧场里有幽默滑稽的海狮表演和浪漫刺激的海豚表演，上演八头海豚同台演出、浪漫骑士、激情冲浪、呼啦圈大赛、尾鳍拍球送大礼、高空顶球、人豚共舞、海狮抢凳子、海狮算数、海狮排球赛、海狮音乐会、海狮空中 360° 翻转等令游客欢欣雀跃的精彩表演。



## 中国太阳谷景区

位于中国太阳城——德州市经济开发区，2010年世界太阳城大会所在地。是世界唯一——一个太阳能热利用的生产、制造、科研和观光、度假、休闲、娱乐中心，国家AAAA级工业旅游景区。

太阳谷是国内首家太阳能主题公园，拥有世界级可再生能源五大中心、十大太阳能建筑。

景区占地5000亩，集中展示了以太阳能为主的多种节能技术相结合的节能建筑，被誉为“21世纪绿色城市模板”；拥有绿色五星级太阳谷微排国际酒店、七星主题公园式酒店；拥有传承太阳能文化、绘就太阳能未来发展蓝图的太阳能博物科技馆；拥有世界最长的光电大道、综合运用太阳能技术的太阳谷大门、太阳谷文化一条街、可再生能源主题公园、天地温泉等。

门票：101元

动车/高铁：乘坐106路公交车到达中国太阳谷下车，乘坐出租车约10分钟车程（车费约18元）

汽车：由德州汽车总站可乘坐101路公交车到日月坛微排大厦下车，5路到中国太阳谷下车，乘坐出租车约20分钟车程（车费约25元）。

自驾车：走京福高速，在德州—陵县出口下高速即可。

## 海岛金山寺景区

海岛金山寺景区位于庆云县城北3公里，依托海岛金山寺而建，包括佛事活动区、商业区、景观区三部分。寺院主体为佛事活动区。古海岛金山寺建于隋朝，距今有1300多年的历史，明朝时寺院毁于战乱。

2004年重建，占地200亩。新建寺院主要建筑有山门、天王殿、两侧钟楼、大雄宝殿、念佛堂、藏经阁等。商业区环绕寺院而建，是集游览、餐饮、住宿、旅游、购物于一体的综合配套区。

2006年以来，景区在国内外影响日渐扩大，已成为鲁北、冀南地区一颗耀眼的旅游明珠，景区2009年被评为国家AAAA级景区。

## 减河湿地公园

减河湿地景区从104国道桥以南减马横河到314袁桥以北500米，全长4.5公里，宽度350米，面积约2400亩，分为池塘湿地、组合型湿地、潜流型湿地、景观湿地等。东岸是以采摘体验为主的千亩花卉林果区，栽种有各种花卉、瓜果、蔬菜、杂粮，四季常青，三季有花有果，常年可以采摘。

西岸主要为湿地组合，建设有“一帆风顺”观光塔、“时来运转”水车、“惠风和畅”风车和后羿射日、嫦娥奔月文化雕塑等人文景观。减河湿地景区的建设，有效解决了污水污染问题，改善了生态环境，提升了德州城市形象和城市品位，成为人们休闲旅游的秀水佳境。

电话：0534-2729090

地址：德州市减河（白桥大桥南行100米）金勾盘河与减河交界处

门票：免费

交通：乘5、18、101路，太阳谷一站下车，向东走200米至104国道大桥（白桥），票价2元



## 董子读书台

德州董子读书台始建于隋朝，民国时期毁于战乱，2007年9月新建成具有丰富文化内涵的景区公园。新建成的董子园景区以儒家文化为主题，大力弘扬儒家思想文化。

整个景区以董子读书台为主景，以沙王河水系为脉络，台临水建，景随水出。所有人工景观为传统建筑，灰白色调，体现古朴、简洁、大气的汉代建筑风貌。西侧的董子文化街，和东侧原生态园林，因河相连，临河相守，体现出人文建筑空间与自然生态空间相

和谐的城市景观。

董子园为纪念西汉大儒董仲舒而建设，董仲舒青年时期曾在德州研读儒学 13 年，历史上建有董子读书台。目前，德州董子园景区初步建成核心景区。左侧河道是由纵贯南北的一条排水沟改造而成，河道对岸正在建设的是董子文化街项目。道路前方正在建设的是柳湖书院。复建董子读书台和柳湖书院，为游客提供一个融文化教育与休闲娱乐功能于一身的新载体。

董子园核心——董子读书台，高 24.8 米，由董子读书大殿、董子祠及相关配套工程组成。读书台前耸立着汉代大儒董仲舒的青铜像，高 6 米、重约 3 吨，由中央美院教授钱绍武先生设计监制。同时与读书台配套，新开挖湖面 4.5 万平方米，建设了石舫、湖心亭、五曲桥、赵州桥、水上牌坊、擎天柱喷泉、阴阳鱼广场等项目。

电话：0534—2561901

地址：山东省德州市德城区常兴路

门票：进园免费，读书台 20 元，儒家文化馆 60 元

交通：市内 5、101 路公交车董子文化街下车即到

## 禹王亭博物馆

禹王亭博物馆位于禹城市区西北 3 公里处，占地 136.5 亩，于 1997 年建成对外开放。该公园由一个座北朝南的大院落，内有禹王大殿、东西配殿、钟鼓楼等，由具丘遗迹、禹王亭和人工湖组成。结构新颖、紧凑、气势恢弘，古朴典雅。大院落南首是一牌坊式山门，门上方为清朝乾隆皇帝题写的“禹王亭”手迹。

拾阶进入山门，有宽 6 米，两旁栽种着松柏的南北甬道，甬道南端东侧矗立着一石碑，上面刻着重修禹王亭记碑文；甬道南端西侧，立有两块石碑，刻记着重修禹王公园捐款单位名称和捐款个人姓名。

院落北部东西两侧，各建有 11 间古式配殿；甬道北端即是一座明清建筑模式的禹王大殿。大殿占地 300 余平方米，西阔为 5 开间、重檐、歇山、九脊顶，总高度为 16.7 米，长 25.4 米，进深 15 米。

大殿正门上方、两檐之间设“禹王殿”鎏金匾额，门两侧立柱有楹联一幅，琉璃瓦顶和玺彩画，金壁辉煌。殿内正中塑禹王坐像一尊，高约 6 米，背后塑玉女手持风扇侍立两旁。

大院落北门外系“具丘山”，南北长 45 米，东西宽 50 米，高

8 米。据旧志记载：“大禹治水时曾筑此丘，以观察水势”。

明、清时于土丘上建禹王亭。后年久失修毁之，土丘上建筑物荡然无存。土丘之上现长满杂草树丛。1974 年考古人员曾来此考察，发现有灰土层，并拣到单孔石铲、蛋壳残片、石斧、陶弹丸、陶纺轮等古代文物，经山东省博物馆鉴定，这些文物为龙山文化遗物，具丘属“龙山文化遗址”。

门票：3 元

电话：0534-7440598

地址：德州市禹城市十里望回族乡

交通：市内乘 2 路公交车在禹王亭博物馆下车即到

## 苏禄王墓

苏禄王墓座落于德州市北区的北营村，1997 年被列为全省重点文物保护单位，1998 年 1 月被中华人民共和国国务院公布为重点文物保护单位。

古苏禄国位于菲律宾苏禄群岛上，是一个信奉伊斯兰教的酋长国，国内分为东王、西王、峒王三家王侯，以东王为尊，在我国明代，古苏禄国同我国开始了密切的友好来往。

明永乐十五年，苏禄群岛上的三位国王——东王巴都葛叭哈喇，西王麻哈喇葛麻丁、峒王巴都葛叭喇卜，率领家眷一行 340 人组成友好使团，前来中国进行友好访问，受到明永乐皇帝朱棣的隆重接待。

三王在北京愉快地逗留了 22 天，乘船沿京杭大运河南下回国，东王在取道山东归国途中，不幸遭疾，于 1417 年 9 月 13 日病故于德州以北安陵镇驿馆。

电话：0534-2323787

地址：德州市德城区青年路 356 号（北陵路北首）

门票：10 元。

交通：在火车站乘坐 4 路、19 路、23 路、27 路公交车，在共青团路、北陵桥下车，向北走即到。



## 德州扒鸡文博馆

德州扒鸡文博馆建筑面积为 3000 m<sup>2</sup>，2007 年 2 月破土动工，2007 年 8 月开始布展，2008 年 6 月 7 日正式对外开放。

德州扒鸡创产于公元 1692 年，是我国美食苑中历史最长的“中华老字号”之一，拥有“神州一奇”、“中华老字号”和“中国驰名商标”的美誉。

展馆分为历史篇、发展篇、成就篇、德宝馆四个部分。

### 历史篇

主要以人物雕像、彩绘壁画以及老照片的形式，展示德州的历史遗迹。

### 发展篇和成就篇

以图文、实物等翔实的资料，展示鸡的起源、演化、华北平原鸡文化的历史溯源，尤其是通过现代化成像技术可实现与参观者的互动，妙趣横生，使人留恋往返。

揭示德州扒鸡起源、演变与发展过程，百年秘方昭然若揭。

### 德宝馆

征集了大量德州民间收藏品和一些反应民间文化底蕴的家私文物。

同时，再现了 600 年前的旧窑址和大量烧窑工具及碎片残器。从这里，可以看到在德州成功挖掘出的宋代德州窑口，将为进一步考古挖掘、研究德州文化提供了重要依据。

这一消息曾轰动全国，引起文物界的高度重视。这将为大家搭建一个研究交流文物收藏，弘扬历史文化，提高文化生活品味的平台。

电话：0534—2445888

地址：山东省德州市德城区商贸大道 1389 号

门票：20 元

## 新湖风景区

位于德州市中心，北依东方红路，南临东风路。主要包括城市中心广场与新湖两大部分，是一个集文化、休闲、娱乐、体育为一体的城市公共休闲区域。

风景区占地 1200 亩、拥有水面 600 亩，由中心广场、世纪广场、文化中心、新湖组成。

其中中心广场 1998 年建成；世纪广场 2000 年建成；2001 年，市委决定，还湖于民，还景于民，将机关迁出，改建为工人文化宫、图书馆、电影院、老年活动中心。

2002 年建成清风苑、体育健身区、希森欢乐岛，将原有两座建筑物改建成博物馆、剧院。

整个景区五湖相连，水面如镜，园林耸翠，惠风和畅，是德州的城市标志。城市中心广场分休闲广场、文化广场和体育广场。

新湖区属于开放型湖滨公园，总占地面积 28 公顷，分为东湖、中湖、西湖和南湖，内设“明月桥”、“叠翠山”、“船站”、“踏浪台”、“知春亭”、“梅园”等，独具德州特色，经过街天桥与城市中心广场有机相连，交相辉映。

电话：0534-2256865

地址：山东省德州市德城区新湖南路

交通：市内乘坐公交 1、5、12、19、28、30 路等到中心广场站下车即可。



## 周边景点

### 夏津黄河故道森林公园



黄河故道森林公园位于故道中段,主要集中在夏津县苏留庄镇境内,为老黄河之遗迹,是一所以北方落叶果树为主的自然风景区。

公园内沙丘连绵起伏,蓊郁苍翠。林木资源丰富,有55科117属210种。梨、杏、桃、枣、榭、苹果、柿子、山楂等经济林木遍布全园,素有“小杂果之乡”的美誉。

公园内古树名木群立,又可称之为“北方落叶博物馆”,林果木交互错落,形成一条条自然变幻的绿色屏道,伏跃跌宕,生机盎然,与古朴的风俗传说和历史人物,融汇成“古黄河之魂”。

黄河故道森林公园已经建成“一带十园”旅游景区,形成了黄河文化、会盟文化、养生文化、孝德文化、义和文化、儒家文化和佛教文化等为主题的文化景致。

围绕梨花节、榭果文化采摘节、香梨采摘节三大旅游品牌,大力发展生态旅游、休闲旅游、特色民俗风情体验等旅游项目。黄河故道森林公园成为集生态观光、绿色采摘、休闲度假于一体的特色旅游景区。

电话:0534-3638109;0534-3211266

地址:德州市夏津县苏留庄镇东北315公路(近惠津湖)

门票:景区通票60元

交通:乘坐3路车到黄河故道森林公园入口站下车,票价3元/人

### 大雁岛温泉

城内环境幽雅别致,池周有形态各异的南方园林树木。温泉城规模居山东乃至周边省市之首。池中有池,园中有园,山中有池,池中现岛。

大雁岛温泉城建于2005年8月,占地面积2万平方米,其规模面积位举全省及周边省市之首,被誉为“齐鲁第一城”。它里面的水采用地下1650米的温泉开发而成,出水温度82°C,城内设有儿童游泳池、儿童戏水池、大型造浪池、高台滑水、比赛游泳池、高档温泉、药疗池等设施。

池与池之间由形状各异的南方植物丛林隔断,突出大雁岛的绿色生态之美,在这里我们倡导了“运动养生”文化。

大雁岛温泉城规模居山东乃至周边省市之首,城内环境幽雅别致,池周有形态各异的南方园林树木,厅中有城,城上有数不尽的奇花异草,池边有亭、古罗马式圆亭古朴庄重,赤色巨石层峦叠翠,青色围墙千姿百态,汉白玉小桥如月似虹,冲浪池巨龙活灵活现。池中有池,园中有园,山中有池,池中现岛。

弯弯曲曲的半圆形滑道把楼池连为一体。由浅入深的巨大冲浪池,占据大厅中央,波涛汹涌,浪花飞溅,水能习性强的人在深水处或被托向浪尖,或被踮入浪谷,带给我们海边的感觉;顽皮的儿童坐在池边不断用双手迎着浪花,与水相戏;温泉池里,一排排按摩床在岸边或隐或现,泉水相继喷涌,躺在上边,比器械按摩更舒心,更惬意。右边,斜面喷泉似箭,形成一片白色,身体靠过去,万点热水滴直击身体,一身的疲劳顷刻间化为乌有。

大雁岛温泉城内共设30个洗浴池,豪华标准化的游泳比赛池,可举办大型项目比赛,儿童游泳池,幼儿戏水池,药泉池,泡沫池,情人按摩浴,旋涡池、日本鱼疗池、花浴池等一应俱全,另设国内一流的滑道及桑拿,搓澡、棋牌、乒乓球、台球等应有尽有。

门票:38元

开放时间:10:00—20:00

交通:德州汽车站——乘5路、26路、32路公交车大雁岛下车。

德州火车站——乘26路、32路公交车大雁岛下车。



## 海洋极地世界

海洋极地世界总投资 10 亿元，是目前国际一流、世界规模最大的室内馆之一。该馆展示面积 8.8 万平方米，拥有热带雨林、海底隧道、海洋生物、极地动物展示、科普教育、水下剧场——美人鱼水下芭蕾表演、海洋剧场—海豚海狮表演等 10 多个展馆，这里汇集了北极熊、北极狐、白鲸、海豚、海狮、海豹、海牛、海象、海龟、企鹅等来自世界各地的数百种海洋生物，是一个集观赏性、趣味性、知识性于一体的综合性海洋动物展馆。

突出了山、水、林、石头的有机组合，高低错落。人造雨、雾、雷、闪电自然逼真，全区贯穿溪流、湖塘及瀑布。各种雨林中的鱼类及其他动物展示分布在整个区间中，与周围景观巧妙结合。光线柔和，游览路线流畅。采用声、光、电等技术手段以及建造室内大瀑布等再现南美洲亚马逊流域原始森林风情。到了泉城海洋极地世界的热带雨林里，仿佛来到一个童话世界。静静的池水、飞泻的瀑布举目皆是，参天的大树、缠绕的藤萝交织成一座座绿色迷宫，随处可见的藤本植物沿着树干、枝丫交错缠绕，好像一道道稠密的网。

通过精心的设计，用奇幻的灯光和别具匠心的场馆设计，打造成一个神秘绚烂的海洋世界，在游览过程中不仅能在沙滩上看到憨厚可爱的海龟们，还可以在触摸池里近距离的与海洋动物们来一个亲密接触，游客们还可看到海底沉船、海怪与鲨鱼搏斗的场景，在神秘的鲨鱼湾中，成群的鲨鱼在身边游弋。

全长 100 多米的海底隧道中美轮美奂、五彩缤纷的海底世界和鱼群围绕在身边，仿佛触手可及，美人鱼姑娘们精彩的表演让游客们流连忘返，还有海洋中真实的美人鱼-海牛的亮相则让大家在回忆童话故事的同时，对现实中的美人鱼有个全新的认识。

这里是一个冰雪世界，整个场馆全部用披着皑皑白雪的岩石打造而成，汇集了来自南极和北极的极地动物，各种动物均分别设池展示，各展示水体均按国际标准设置，水温 and 水质也按动物所需专门处理。所展示的动物结合环境条件进行训练表演，此区展示的品种是目前国内最全的。

这里生活着活泼好动的雪地精灵-北极狐，神态威武的北极霸主-北极熊，斑海豹，机灵活泼的海狗-毛皮海狮，体型庞大的北海狮，南极的主人-企鹅，憨厚可爱的海象，美丽华贵的海中金丝雀-白鲸等极地动物。

一楼是标本区，展示海洋生物的标本，并通过多媒体的科技手

段将海洋生物变迁的过程和海洋生态保护的常识展示出来，里面还陈列有 200 余件鱼类、鸟类、及兽类标本。二楼是互动区，设有许多科学启迪性展品，包括地面上抽象有趣的鲸鱼造型，让孩子们攀爬嬉戏的连接两个平台的空中走廊，运用了编程微量控制系统，配合声波采集处理和逻辑定位，实现水柱水量和方向精确控制的喊泉等十余种科普娱乐设施，让大家在互动的过程中感受科学的神奇，是对青少年进行海洋科普知识教育的极佳场所。

4D 影院是在三维的立体电影的基础上，加上环境特效模拟仿真组成的四维空间。影片惊险刺激，趣味性强，可把您带入远古时代的荒芜与历险之中。同时极强的仿真效果会使您身临其境，让您的听觉、视觉都得到最完美的享受，不容错过。

在海洋剧场里有幽默滑稽的海狮表演和浪漫刺激的海豚表演，上演八头海豚同台演出、浪漫骑士、激情冲浪、呼啦圈大赛、尾鳍拍球送大礼、高空顶球、人豚共舞、海狮抢凳子、海狮算数、海狮排球赛、海狮音乐会、海狮空中 360° 翻转等令游客欢欣雀跃的精彩表演。

门票：160 地址：山东省齐河县黄河国际生态城旅游路 08 号

交通：(1) 鲁南地区最佳自驾车路线：上京福高速，转济青高速，至二环北路、二环西路下口出天桥收费站，右转至二环西路北首，过建邦大桥北，西行 6 分钟即到。

(2) 鲁西地区最佳自驾车路线：由聊城上济聊高速在齐河南高速口下，向南转旅游路，东行 10 分钟即到。

(3) 鲁北地区最佳自驾车路线：由德州上京福高速转济青高速，至二环北路、二环西路下口出天桥收费站，右转至二环西路北首，过建邦大桥北，西行 6 分钟即到。



## 红坛寺森林公园

红坛寺森林公园位于鲁北平原，德州地区中部，临邑县林子镇境内，距县城9公里，西距德州市50公里。

是一处集观光、旅游、餐饮、娱乐、商贸、度假、农业开发为一体的综合性生态农业开发园。

园区占地面积24027亩，主要有：旅游服务区、愉湖游乐区、红坛度假区、苇海风情区、林海揽翠区、观光生态园区6大区域。园区人文景观与自然景观相互融合，风景秀美，环境清幽。

公园主要分为6个景区：旅游服务区；愉湖游乐区；红坛度假区；林海揽翠区；观光生态园区。林地以刺槐为主，占80%，另外还有杨、柳、榆、桐、椿、桑、杜仲、芙蓉等树种。

林内有30多种鸟类气息繁衍。地表植被丰富，野花草达70多个品种。林区西部还有历史古迹“风落堰”。

在农业科技园区内，游客可观览果园，中草药培育基地，花卉苗圃基地，参观农产品种植园等。

游客还可以在此区随意挑选自己喜欢的盆栽、花卉、瓜果蔬菜、价格虽然不便宜，但是为的就是新鲜健康，感受自己亲自采摘的乐趣。

愉湖风光区，疏林密地，以大面积的水面和树林塑造景观，开展多种水上活动。水上风光秀美，可划船、赏湖、野餐区等。

此外，公园的苇海风情区内有大面积长势良好的芦苇，是富有魅力的苇海风情区。

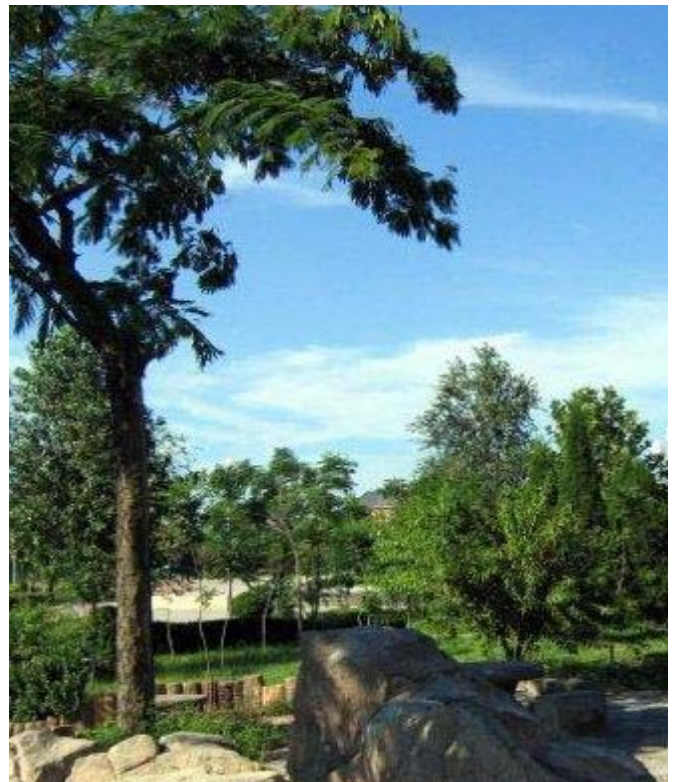
林海揽翠区，以徐店林场为基本框架植树造林，游客可在那里放养野生动物，观赏畜地被植物，独特的景观令人心旷神怡。

地址：山东省德州市临邑县二四九省道

门票：10元。

交通：乘坐2路公交车在森林公园站下车即到。

## 临邑县邢侗公园



临邑邢侗公园因纪念临邑历史文化名人邢侗而建。邢侗字子愿，临邑邢柳行村人，明万历年间进士，官至太仆少卿，后辞官归里，筑“园”，建“来禽馆”读书处。

邢侗书法二王（王羲之、王献之），刻“来禽馆帖”（中国十大名帖之一），著“来禽馆集”（收入四库全书），终成一代文化名人。

该馆系仿明建筑，占地2070平方米。公园分为水面及陆面两大部分，有公众活动区、老年活动区、儿童活动区、体育活动区、文化纪念馆区、特色植物盆景区六大部分。

公园内的邢侗纪念馆内，藏有邢侗珍贵墨迹及古刻，著名书画家宋雨桂大师作品的雨桂馆等。

另外，公园内有供人们休闲娱乐的晨练广场、音乐广场、市民舞台、网球场和门球场，不但具有极高的欣赏价值，而且具有丰富的文化底蕴。

目前，此公园已成为德州临邑新形象的标志，1992-1994，在此连续举办了三届邢侗书法艺术节，1997年举办了“邢侗、邢慈静（邢侗妹）书画、诗词研讨会”。

地址：山东省德州市临邑县永兴大街



## 陵县文博苑

陵县文博苑位于陵县人民公园内，陵州路与颜城路十字路口向南200米路东。建于1985年，内有碑亭、颜公祠等建筑，保存的主要文物是东方朔画赞碑，俗称“颜子碑”，全名“汉太中大夫东方先生画赞碑”。西晋文学家夏侯湛撰文，唐代著名书法家颜真卿书。

碑为四面刻，碑阳、碑阴各十五行，左右侧各三行，每行十三字，碑正文均为大安楷书，阳额篆书、阴额隶书，碑文字大六公分，碑额字大十公分，共一千零七十三字，该碑至今已有一千二百余年，属国家一级文物藏品。

该碑唐天宝十三年（公元七五四）建于古厌次城（今陵县神头镇）的东方朔祠庙内，元代时迁至县城，今在文博苑内建封闭式碑亭保存。

文博苑占地面积4400平方米，建筑面积1100平方米。始建于1982年，于1990年10月正式对外开放。均为仿古建筑，青砖壁瓦，红柱黄顶，雕梁画栋，古朴典雅。大门朝南，为仿古牌坊式建筑，雄伟壮观。

2005年7月，县委、县政府投资100多万元，对文博苑进行了全面维修和重新布展，院内面貌焕然一新，布展也更加突出了陵县地域文化特色。内设“书法巨擘颜真卿”、“智圣东方朔”、“可爱的家乡”等展室，还辟有王书平美术馆。

文博苑亭廊结合，曲折迂回，东半壁走廊镶嵌陵县历代石刻珍品，时代跨越北齐、唐、宋、元、明、清等朝代。东走廊南头有双层飞檐六角封闭亭，国家一级文物颜真卿书《东方朔画赞碑》珍藏其中。

六角亭的对面是三座木结构碑亭，成品字形，正中亭内是《东方朔画赞碑》复制碑，南侧亭内是《东方朔墓碑》复制碑，北侧亭内是清王钟霖撰书的《颜鲁公画像赞碑》。六角亭的南侧开辟古石刻碑林，有宋徽宗御书瘦金体《赐辟雍诏书碑》及明《康氏先莹昭穆记》、清《平定清海碑记》等珍贵石刻，都有很高的历史研究价值和书法艺术价值。

## 陵县棂星门

棂星门位于陵县政府南300米，旧时为文庙大门，1530年明

嘉靖九年建造，为三间四柱三楼八戢杆木斗拱结构，两侧各有一只石狮，这座全木结构的大门已经矗立了四百多年。现在文庙已无存，只留下这座大门。

文庙是纪念孔子的地方，凡有文庙的地方都有棂星门，这是因为孔子倡导的儒学被历代统治者奉为国学，有尊孔如尊天的说法，棂星门意为天门，门内的文庙也就成了设在天堂中的，以示对孔子的尊敬。棂星又传说是天上的文曲星，可保佑登科极第。

地址：山东省德州市陵县中兴路155号

## 平原文昌阁

文昌阁古朴典雅，端庄大方，结构精巧，总高一十二米，座北朝南，整个建筑系砖木结构，下方上圆，尖顶，呈金字状。文昌阁可分为两大部分，底部是青砖垒砌的两层高台，一层十五米见方，二层十二米见方，每层高各两米，周围是青砖平砌的十字花栏。高台上面便是两层的木结构楼阁。

下层呈正方形，四周用七根直径约三十公分的红漆圆柱支撑，圆柱间是用青砖砌起的墙壁，垒砌十分整齐，并用雪白的石灰抹缝，蓝白相间，线条分明。镶嵌于四周的玻璃窗可供室内采光。

上下层之间翘檐飞角，翼然如飞。雕饰在四角的龙头栩栩如生，恰如真龙下凡人间。上层是十二根红漆圆柱和玻璃窗结构的六角形阁楼，圆柱擎起的绿色琉璃瓦圆顶在灿烂的阳光中，闪烁着迷人的绿宝石般的光彩。

阁顶端那白色葫芦状的朝天锥，将整个文昌阁点缀成一个庞大的金字形。

在阁一层的西北角有一座四角翘起，小巧玲珑的朝北角门，过角门循砖铺坡道缓步而上，幽雅的情趣，怀古的心情，登临高阁的兴奋，促使你在阁前十平方米的凉台上驻足片刻。

室内有四根直径约四十公分的红漆圆柱撑顶，红漆木版铺就的屋顶在粉白的墙壁衬托下，愈发鲜艳，格外夺目。北墙冲门处有楼梯可攀登而上，进入上层，透过明亮的玻璃窗极目远眺，方圆十数里鳞次栉比的农舍，肥沃的田野，潺潺的流水，葱郁的树木，尽收眼底，令人心旷神怡。

地址：德州市平原县恩城镇

门票：6元。

## 住宿推荐

德州住宿资源不是太丰富，酒店、旅馆、招待所主要集中在德州市的中心地区德城区和经济开发区。德城区距离德州火车站、汽车站都比较近，购物、交通、前往德州市内和周边景点都很方便。

### 德州市区实惠住宿推荐：



如家快捷酒店（德州火车站店）

简介：如家快捷酒店（德州火车站店）拥有布置温馨的商务大床房，标准房等各类房型，配备餐厅，自助商务中心，和大型停车位，提供24小时热水淋浴，空调，电视，电话，和免费宽带上网，房间配有标准舒适的席梦思床具，及配套家具。

欣欣价：99元起 [>>立即预定](#)

顾客点评：酒店不错，还是可以的。停车方便，非常推荐此家。

顾客点评：干净卫生，独立卫生间舒适，服务态度好，不错的选择，下次再来！

[>>>更多](#)



格林豪泰（德州火车站商务酒店）

简介：格林豪泰酒店（德州火车站商务酒店）是格林豪泰酒店管理集团在德州成立的第一家高品位、高性价比商务连锁酒店。地处市中心、商业黄金地带。交通便利、酒店周边餐饮、购物、医疗、健身、娱乐设施一应俱全。主体20层，造型别致，设施齐全。为商务客人提供“超健康、超舒适、超价值、超期望”的服务。

欣欣价：152元起 [>>立即预定](#)

顾客点评：距汽车站火车站交通便利，房间很好！服务热情，前台业务熟练。

顾客点评：房间不错，比想象的环境要好，大堂挺气派，上档次。

[>>>更多](#)



苹果商务酒店（德州火车站店）

简介：酒店拥有布置温馨标准间、大床房、商务大床房等各类房型，商务标准间配有1.5米大床两张，房间宽敞，面积达40平米。提供24小时热水淋浴、空调、电视、电话和免费百兆宽带上网，有标准的席梦思床具及配套家具。酒店内外由名家设计，风格简约、别致，设施齐全，展现的是一个“品质、愉悦、舒适”的住宿环境。

欣欣价：108元起 [>>立即预定](#)

顾客点评：酒店还行，靠窗，很敞亮，酒店位置还算比较好的。

顾客点评：房间挺干净的，挺暖和的，卫生间里随时有热水，总体还是满意的。

[>>>更多](#)



汉庭酒店（德州新湖公园店）

简介：酒店距火车站、汽车站约2公里，距百货大楼、中心广场商业区600米，邻近银座购物广场。毗邻德州市实验小学、德州二中、德州实验中学、德州一中，可为考试学生提供安静的休息场所，周边餐饮、购物、娱乐林立，环境优美、交通便利，是宾客商务洽谈、出差、旅游、休闲的理想下榻酒店。

欣欣价：119元起 [>>立即预定](#)

顾客点评：一直住这个酒店，挺不错的，干净，前台服务人员也很热情，推荐。

顾客点评：一直住此酒店，很满意，服务到位。入住和结账都十分迅速。

[>>>更多](#)



河东经济开发区实惠住宿推荐：



德州柳湖书院酒店

简介：德州柳湖书院酒店建筑面积2万余平方米，滨湖而居，拥有可停放百余辆车的超大停车场，二十余全私密性中餐贵宾厅房，近百间各式中西格调各异的客房；设施齐全的康体水疗设施，毗邻董子读书台、水榭凭栏、音乐喷泉等人文景观，让您尽享舒适久远与古典韵味的完美结合。

欣欣价：398元起 [>>立即预定](#)

顾客点评：每次来德州都住这里，性价比超高，继续支持！

顾客点评：出差每次都会订这里的房间，性价比高，早餐丰富，交通便利，非常好的选择哦！

[>>>更多](#)



德州富豪康博酒店

简介：酒店总建筑面积达40000平方米，拥有215间偌大的豪华客房及套房，配有多元化的餐饮服务、先进完备的会议室及一间面积约650平方米的宴会大殿，适合举办不同类型的会议及宴会等。此外，酒店还设有配备齐全的健身中心，包括室内游泳池、桑拿、蒸汽浴和各类spa、按摩服务等，康娱设施如棋牌房及KTV也齐全。是商务会晤、出游旅行、参展人士的理想居停之选。

欣欣价：448元起 [>>立即预定](#)

顾客点评：新酒店，一切都很新，位置很好找。床也很舒适。总之值得一住。

顾客点评：满意不错的酒店，不错的选择，酒店卫生好，前台服务好。

[>>>更多](#)



德州凤冠假日酒店

简介：德州凤冠假日酒店是由德州扒鸡集团管理的一家集养生温泉、会议、餐饮、住宿于一体的五星级豪华温泉会议酒店，总建筑面积约54000平方米，位于德州市经济开发区内，邻近德州市政府新址，驱车70分钟可达济南遥墙国际机场，交通便捷，地理位置优越。德州凤冠假日酒店是驱车进入德州市的区域性建筑，周边的大型时尚购物广场和德百物流中心构成浓厚的商业氛围。

欣欣价：376元起 [>>立即预定](#)

顾客点评：酒店不错，床很舒服，环境安静，服务也很好。交通非常便利。

顾客点评：酒店的服务热情，设施挺好的，在德州通过朋友介绍入住，不错，下次会在入住的。

[>>>更多](#)



德州繁露商务大酒店

简介：酒店拥有标准间、商务间、套间等房型，有可容纳50人的小型会议室，可以召开小型会议。酒店还附设三个餐厅，分别为尚品豆捞、邢氏海参馆、沐春园尚品水饺，设餐饮单间56个，大厅一个，为客人提供美食就餐的多种选择。

欣欣价：108元起 [>>立即预定](#)

顾客点评：房间很不错，干净明亮。客房服务员态度很好，早餐非常丰富，交通便利！

顾客点评：酒店很好，客房服务员态度很好，房间很干净，早餐很丰富，推荐！

[>>>更多](#)

## 美食攻略

德州历史悠久，餐饮业自古十分发达，饮食种类丰富多样，风味独具。德州“又一村”饭庄的蒸包，武清的旋饼，宁津的长官包子、大柳面、保店驴肉，禹城农家炖兔，以及冬日里沿街叫卖的羊肠汤等，都是德州当地的特色美食。

其中，最为著名的当数德州扒鸡了。德州扒鸡又名“德州五香脱骨扒鸡”，是德州的传统风味名吃。此鸡色泽红润、肉质肥嫩、香气扑鼻、味道鲜美，不仅是德州饮食文化的招牌菜品，许多南来北往的游客也都是慕扒鸡之名而来，不吃真是一大遗憾。

### 德州扒鸡

德州扒鸡又名“德州五香脱骨扒鸡”，是德州的传统风味名吃。此鸡色泽红润、肉质肥嫩、香气扑鼻、味道鲜美，不仅是德州饮食文化的招牌菜品，许多南来北往的游客也都是慕扒鸡之名而来，不吃真是一大遗憾。

古城德州，九达天衢京杭大运河贯通州城南北。早在清朝乾隆年间，德州扒鸡就被列为山东贡品送入宫中供帝后及皇族们享用。五十年代，国家副主席宋庆龄从上海返京途中，曾多次在德州停车选购德州扒鸡送给毛泽东主席以示敬意。德州扒鸡因而闻名全国，远销海外，倍受中外人士的青睐，凡品尝者无不拍手称绝，被誉为“天下第一鸡”。

### 大柳面

大柳面也被人们称作“金丝缠碗”，在乾隆年间开始有的，面跟粉丝一样细，颜色像嫩柳，绵软有力，可口滑爽，装在碗里好似弓弦一般。

### 羊肠汤

羊肠汤又叫羊肠子。羊肠汤的出售方式很有特点，推一辆漆成白色的木车，炉灶、锅等杂物放在车厢里。羊肠子都是事先在家里加工好的，将细细的羊肠洗干净之后，灌入调味好的羊血煮熟待用。

卖的时候再将它加热，老板一手拎起羊肠一手拿着刀，顺着碗边就把羊肠切成小段，倒入高汤，奶白的汤里加上红红的辣椒油跟翠绿的香菜，尤其是在冬天，一定会口舌生津，满头流汗。

### 烤花搅鲑鱼

烤花搅鲑鱼是以鲑鱼为主料，用旺火片烤而成，德州名菜之一，另外，鲑鱼是孔府菜中的上品，所以此菜在整个山东省都广为流传，不过各地区的烹饪方法和口感略有不同。德州的烤花搅鲑鱼，除了体现了鲁菜的咸鲜特点，还有浓郁的辣椒和孜然香味，的确是不可多得的美味。

### 武城饼

武城饼是德州非常具有地方特色的一种面食小吃，当地人经常将它作为早餐，或晚饭前的茶点。此饼口干酥软，营养丰富，德州各大小饭店，早点摊点或羊肠汤点都有的卖。

### 又一村蒸包

“又一村”起源于1890年，当时叫“有益村”，是一处由德州顾姓人氏开办的包子铺，因顾氏后人多次到狗不理包子铺学艺，县令唐叶风便取古诗“柳暗花明又一村”之意，谐“有益村”之音，为其取了“天津狗不理分嗣又一村包子铺”的名字。“又一村”包子在继承“狗不理”包子传统工艺的同时，不断改进发扬，有诗赞曰“到口难吞味易尝，团团一个最包藏。外强不必中干鄙，执热须防手控汤”，2004年获“山东名小吃”称号。

### 保店驴肉

德州保店产驴，因此当地盛行吃驴肉，时间长了，自成一派，不但口感鲜美，营养丰富。据中医研究，吃驴肉还有利于舒筋活络，打通穴脉的效果。传说，保店驴肉是练武之人必备食物，并随着江湖艺人传到四面八方。



图片来源：欣欣会员—敦煌大漠许



## 德州特产

德州虽然地域狭小，但是物产丰富、民风淳朴，经济谈不上繁荣，因此德州市内没有大型的购物商圈，只有一条城隍庙步行街可以供游客选购纪念品和特产。

德州比较便于携带的旅游特色旅游纪念品不多，很多特产像西瓜、驴肉、扒鸡、菊花等有的受季节限制，有的不便于携带，只能在当地享受，能带走的无非金丝枣、黑陶、景泰蓝等。

### 德州西瓜

德州西瓜在当地也算是有名的特产，因为它皮薄个大、果肉鲜嫩、汁美爽口的特点而闻名全国。

在众多有名品种的西瓜中，喇嘛瓜是瓜中的珍品。纯正的喇嘛瓜是长圆形的，两端稍微有点尖，皮是黄绿色的，表面不平坦，而且上面的茴香叶纹十分清晰，瓜皮稍微有点厚，瓜子鲜红，有大籽跟小籽之分，瓜瓤有深黄色跟浅黄色两种，瓜瓤细致没有丝，入口脆沙，含糖量很高，被人们冠以“脆沙瓤，赛冰糖”的美誉。

不过其余的品种也有各自的风味，像白皮三异，皮色清白，果肉红，子很黑，色味都很佳。五月鲜是早熟品种，皮是绿的、种子很小、肉色灰黑、瓤既脆又甜，五月上市，为初夏的市场增添光彩。



图片来源：欣欣会员—[蓝藤@com](#)

### 乐陵金丝小枣

乐陵金丝小枣，品质优异，营养丰富。将半干的红枣掰开，会看到里面的果实被黄黄的细丝粘着，放到阳光下看的话，会发现金

光闪闪的，难怪有这金丝小枣的美称咯。

乐陵小枣有三个特色：一是味道特别甘甜，特别是新鲜的，吃起来肉质细脆，而且甜中带点酸，十分可口；二是果肉厚核却很小，因此出干果率很高；三是果皮坚韧红艳，容易贮运。乐陵金丝小枣一直以来很受人们喜欢，在封建时代还是作为供品进贡给皇帝的。

### 德州黑陶

中国是最早发明陶器的国家之一。陶器的种类很多，但在繁多的陶艺记载中，黑陶的制作工艺却一直是个谜。德州黑陶选用京杭大运河两岸特有的红胶泥作原料，这种泥土质地纯净细腻，土质密度大。

用传统手工轮制成型后不上釉，在坯体晾干过程中压光、雕刻，高温烧结后封窑，做焦烟渗碳处理，烧制出来的陶器黑中透莹，望之如金，坚实凝重。

叩之如馨，给人以“乌金墨玉”之感。德州黑陶在造型上别具一格，它采用手工轮制既保留了传统的单层拉型成坯，也创造出一底双层合成坯。或复制、或衍化、或创新，各种仿商绢筒、仿青铜陶鼎、镂空花瓶、浮雕瓶、笔筒、葫芦、香炉、烟壶、挂盘等，简洁酣畅，古朴典雅。几年来，德州黑陶的品种已达 500 多个，受到海内外人士的青睐。

### 庆云草帽辫

产于庆云县大靳、板营、常家等十几个乡镇，具有 100 多年的历史。产品以洁白、匀净、板平、边齐等为特点。可加工成草帽、提篮、纸篓等。

### 陵县桑椹

陵县特产桑椹又名天参，是一种天然野生木本果树。椹果味甘如蜜，据《本草纲目》记载：桑椹具有补肝益肾、滋阴养血、健脾乌发之功能，主治阴虚，头晕目眩，失眠健忘等多种病症。

含有人体所必需的十八种氨基酸和多种维生素。属国家稀有资源，具有很强的开发利用价值。桑桑椹可晒制风干、措糕，风味独特，味道不减鲜果。近年来，加工制成的桑拱酒和桑拱汁，色泽鲜红，味道甘酸，兼有鲜果品味。

## 武城辣椒

中国武城辣椒城位于武城县城南郊，德(州)商(丘)路两侧，是一个集辣椒收购、储存、加工、销售、服务、科研于一体的大型综合性专业市场。

武城县大力发展辣椒特色产业，投资 1.5 亿元建成了“买全国、卖全国、连国外”的“中国武城辣椒城”，市场占地面积达 600 亩，拥有交易区、加工区、服务区等 7 大功能区，相继引进青岛多元、韩国亚星、澳泰龙等国内外龙头企业 36 家，形成集收购、研发、加工、销售于一体的产业化格局。



图片来源：欣欣会员—溪边

## 夏津椹果

夏津县地处鲁西北平原，古老的黄河故道，独特水土条件和气候，培育了这里“独一无二”的桑树。夏津的桑树经过多年改良，椹果颗粒饱满、果肉肥厚，汁溢鲜嫩，味甘如蜜，状似草莓，不仅个头大，而且灌浆后口感甜蜜。

每当“芒种”时节，正是椹果成熟时，是采摘、品尝椹果的最好季节。冠盖巨大的树枝上，累累果实，如繁星缀空，村人持长杆击树，收获椹果。

人们于千顷葱绿之间，漫步树下，信手摘食，别有一番情韵，单颗或成把地放入口中，那感觉，美得无法形容。尤其雨过初霁，纤尘皆无，清新凉爽，品味更佳。

夏津县黄河故道森林公园的最南端，有一片千亩古桑园，叫颐

寿园，相传明永乐(1443)年间，明廷颁旨广植桑木，以兴绸业，通商异域。当时桑园逾千顷，养蚕极盛。

百年后绸业萧条，桑改为食用。其果为椹，状似草莓，汁若醍醐，味甘如蜜，为长寿佳品。枝、叶、子、根皆可入药。灾荒年间，村民以椹果腹，多可渡饥。

## 枣切糕

在乐陵有悠久的历史，系选用金丝小枣与黍子米作原料，先煮后蒸而成。入口香软，咀嚼柔韧，风味独特。

乐陵枣乡有这样一首叫卖歌：“枣儿甜，米儿粘，又充饥，又解馋，吃着不好不要钱”。枣雪糕的制作，据说起源于城东“雪糕许家”，至今已有 200 多年的历史。

## 购物好去处

### 城隍庙步行街

城隍庙步行街，商品种类还是非常齐全的，应有尽有，除了可以购买到一些旅游纪念品之外，在步行街还可以挑选到满意的服装，当地人也基本上在这里买买电器等日常用品。

除此之外，这里德州的小吃基本上也都聚集在此，多以到德州来，这条步行街还是非常值得逛逛的，当然这里的交通也很方便，只要在国内乘坐 21、22 路公交就可以到达了。

另外，德州市区里也有很多大型商场跟超市，琳琅满目的商品，也给当地人的生活带来了很大的便利。出游德州，旅游购物的商品用不计其数来形容一点都不为过，最佳首选当然要数德州扒鸡了。

德州扒鸡已经不仅仅是当地的名产名吃了，更是德州的名片。现在德州扒鸡的发展已经成为了产业化集团，带动着德州当地餐饮业的发展。当地其它的风味特产还有禹城的扒鸡、乐陵的小枣、保店的驴肉等，购买来馈赠亲友，是不错的选择。



## 节庆活动

### 太阳谷文化节

为了进一步放大当地太阳能产业优势，集中整合资源，2004年9月16日，由山东德州市政府主办的首届中国太阳谷文化节拉开帷幕。据了解，当地正在形成以皇明等企业为龙头的太阳能产业集群，德州将被打造成集太阳能研发、制造、人才培养和科普文化于一体的产业基地，成为世界上最大的“太阳谷”。

“太阳谷”就是对太阳能生产制造、技术研发、人才培养以及相关配套产业支持的统称，是对太阳能产业集群的形象概括，最终将形成一个像“硅谷”一样的集产、学、研于一体的太阳能产业平台，是今后太阳能产业快速发展的核心动力和强大引擎。

“太阳谷”位于德州城北，规划占地面积3000余亩，由太阳能研发中心、制造中心和文化中心三大部分组成，项目全部投产后，预计年产值达1000亿元，将成为世界上最大的太阳能产业聚集地。

“太阳谷”的主导企业皇明把对核心技术的掌握作为首要的目标。“三高管”是皇明集团独家采用干涉膜国际专利技术开发研制而成的真空管，采用航天镀膜技术，解决了传统渐变膜温度升高发射比增大而影响集热效果的不足，使太阳能利用性能实现了质的飞跃，居于世界领先水平。

### 德平大秧歌

古诗曰：“绿杨城廓杏花村，迭臂挨肩集比邻，扇影衣香人欲醉，笙歌围住一团青。”这是对德平大秧歌最贴切的描绘。德平大秧歌是德平一带劳动人民创造的一种用来庆祝重大节日和农业丰收的文娱形式。

与其他各地的秧歌一样，“德平大秧歌”是农家人自娱自乐的方式，其布阵的方略，不断变化的队形，加上那不时出现的激昂与急速爆发的鼓点的节奏，使人们在繁力农事之余有了对淳朴情感的最好的表达方法。

在德平一带传有“丁家村的鼓子、王连州的伞，赫（读hei）家的秧歌扭得欢”之说，集中体现了“德平大秧歌”跑、舞、歌三种主要形式。“德平大秧歌”是鼓乐、歌舞、杂技三者结合的典型，参加表演人员一般需60余人，其中有1台大鼓，1台小鼓，2个乐

队伴奏，4个伞头，12个鼓子，32—48个彩角，伞头、鼓手、彩角服装各具特色。

在表演套路方面有四门斗、跑金台、龙摆尾、迷魂阵、四马弹蹄、跑五角星、剪子鼓等几十种阵容。表演形式方面，“德平大秧歌”为大型广场秧歌，队伍庞大，场面壮观，表演豪放、粗犷。

开场后，四个伞头同时表演，分四线行走，活动于腰胯间不停转动的华丽的秧歌伞在伞头手中和空中上下左右前后盘旋，娴熟的技巧让观众不得不赞叹伞头的成熟和干练；鼓子手相继上场表演，雄劲的鼓点让小伙子们风采尽现，彩角姑娘们手持荷花灯随鼓点扭起秧歌来可谓婀娜多姿。

### 假二人摔跤

假二人摔跤，实际上就是一个人的表演，所以加上一个“假”字。一对半截假人，它的上身骨架是由木头制成的，头上戴着假面具，外面用蓝布或者青布大褂罩着。

假人面目相对，两臂相互搭着，就像摔跤的样子，肥大的大褂内，用纱布做的套裤跟布靴子。表演时，艺人用皮带把假人木架绑在腰背后面，自己钻进大褂内，双脚穿上一假人的套裤靴子，然后弯腰俯身将双手臂伸进另一个假人裤筒靴子内，这样就好像真二人摔跤模样。两人互相使绊，在地上翻滚着，动作干净利落，一点破绽都没有，围观的人都鼓掌喝彩。演出到精彩处，艺人就会把头从大褂衣襟下钻出来，向观众要钱。

### 木偶小戏

木偶小戏，被德州人叫做“玩小戏的”，“耍人的”。这个街头文艺表演无论是在大街小巷，还是任何一块空闲地儿都可演出，全部的道具，只要一人，一条扁担挑着就可以了带着走。扁担的一头挑着木制的小型戏台，这个戏台下面四周，用一块黄色布围着，演出时，里面用木扁担当支柱将小戏台支起来就可以了，不过这个戏台后面必须要靠着墙。

另一头挑着一个大圆笼，里面放着锣鼓，木偶小人跟各种小道具。表演的时候，艺人站在布幕里，把圆笼放在身前，要什么道具就可以很方便的拿到，一个人自己伴奏自己演唱，嘴跟手一刻不停的忙活着。木偶小戏表演的剧目很多，如《猪八戒背媳妇》、《秦香莲告状》、《孙悟空三打白骨精》等等，生动活泼、诙谐幽默、引人发笑，无论是老人还是小孩都很喜欢。

## 旅游贴士

1. 由于德州具有大陆、海洋两种气候特征，因而德州的冬季无严寒，夏季无酷热，四季出游皆可。春、夏、秋三季，景色优美，物产遍地，是出游的最佳时节。
2. 德州市区现有公交线路 30 条，票价 1 元，多为无人售票。夏季发车时间为早 6：00 至晚 19：00，冬季发车时间为早 6：30 至晚 18：30。
3. 市区出租车起步价为 5 元/3 公里，3 公里以后为 1.2 元/公里。
4. 德州饮食种类丰富多样，风味独具，德州“又一村”饭庄的蒸包，贵都的干菜焖肉，武清的旋饼，宁津的长官包子、大柳面、保店驴肉，禹城农家炖兔，天和西饼，房寺烧饼，以及冬日里沿街叫卖的羊肠汤等，都是德州当地的特色美食。
5. 最为著名的当数德州扒鸡了。德州扒鸡，色泽金黄，肥嫩喷香，不仅是德州饮食文化的招牌菜品，更是拉动和提升德州经济的鲁菜名品，市区大大小小的宾馆、餐厅，都能享受到这人间难得的美味。
6. 风味各异的各式正宗京菜、鲁菜、川菜、粤菜等南北名菜，肯德基、韩国料理、日本料理，都可在德州市区品尝的。
7. 德州属于中等城市，同全国其他城市一样，泡吧、K 歌、洗浴、足疗、健身等现代都市的娱乐消闲方式，已走入普通百姓生活之中……夜幕低垂，华灯初上，霓虹闪耀，夜的激情、时尚的节奏，尽情挥洒，或漫步于美丽的城市广场，或徘徊于秀美的运河河畔，感受那夜色撩人的城市风情，惬意而舒心！
8. 想远离城市的嘈杂、喧嚣，那么去德州的宁津、乐陵、庆云、陵县等地走走，当地的庙会可以说是民间杂耍的盛会，幽默逗趣地德州高跷、跑驴，铿锵激昂的夏津架鼓，以及蜂拥而至的各类杂技团体在庙会上的切磋比艺等活动，精彩纷呈，大放光彩，浓郁的民俗风情，也定会令游客拥有别样的惊喜。
9. 德州市区的大型商场、超市众多，琳琅满目的商品，丰富着当地人们的生活，出游德州，旅游购物的产品真可用不计其数来形容，最佳首选当然非德州扒鸡莫属，扒鸡不仅是当地的名产名吃，更是德州的名片。禹城的扒鸡、乐陵小枣、保店驴肉等亦为当地有名的风味特产，购之馈赠亲友，是不错的选择。

10. 德州的黑陶，宁津的景泰蓝、印花蓝布，庆云的草帽辫、草柳编制品、地毯，制作工艺独特，名扬海内外，也是旅游纪念的首选佳品，而德州菊花盆栽、夏津的白玉鸟，就更是喜爱花鸟人士的必看项目了。

## 春季登山注意事项

登山可以融入大自然，呼吸山中的清新空气，是一种极佳的有氧运动。并且，登山对于增加肺活量和改善肺通气量等有一定的益处。但是，春季因气候潮湿多雨，容易滋生细菌，并且雨天路滑，因此春季登山的时候我们还要注意以下几点：

1. 准备好装备。防滑高帮的登山鞋、颜色鲜艳的衣服、登山杖等。另外，初春登山，雨具是必不可少的。
2. 避免饮用生水，不吃不卫生的食物。登山的时候自带饮用水，另外还可带一些巧克力备用。
3. 登山的朋友应该备好急救药品，常用药、风油精等也记得带上。
4. 登山前做好防晒、抗敏的保护措施，花粉过敏的朋友，不建议赏花游。
5. 登山时不要着急，忌快走。记住“走路不看景，看景不走路”的原则。
6. 出游前应准备好保暖的衣物，因为春季早晚温差还是较大的，中午会比较热，应注意早晚的保暖。

## 周边攻略推荐



查看更多旅游攻略信息请至[欣欣旅游网旅游攻略](http://www.cncn.com)。