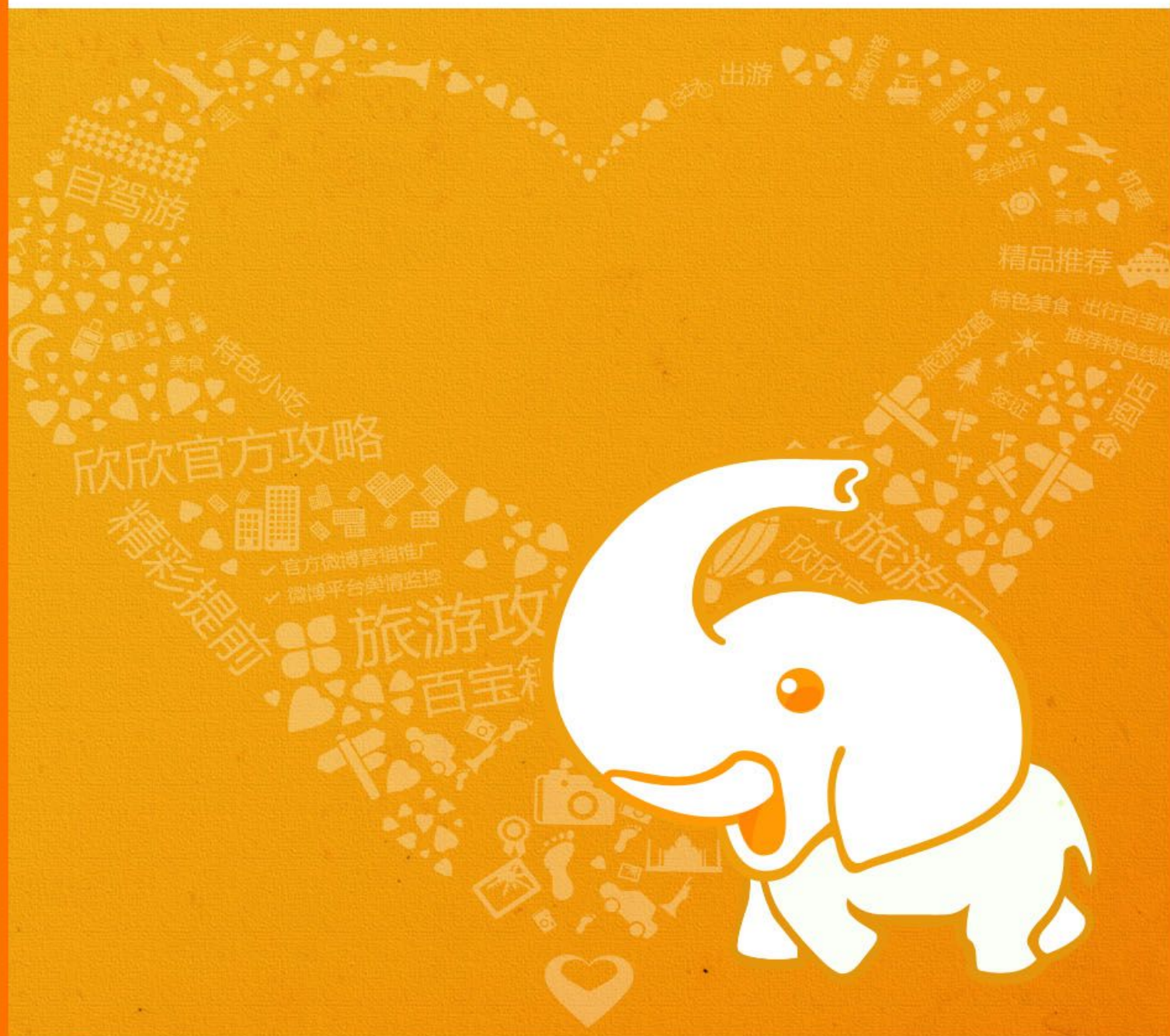


欣欣旅游官方攻略

<http://www.cncn.com/article/>

# 武汉



## 精彩抢鲜看



### 黄鹤楼

黄鹤楼始建于三国时期，已有 1700 年的历史。位居江南三大名楼之首，享有“天下绝景”和“天下江山第一楼”的美誉。



### 精武鸭脖

精武鸭脖是武汉最有名的小吃，因为起源于汉口的精武路而得名，具有四川麻辣风格，香味扑鼻，鲜美无比。



### 编钟表演

演奏的节目形声兼备，乐师们遵循“太古遗音”轨迹，展现精湛技艺，八音齐鸣，重现古代宫廷音乐之盛况。

## 旅行地导览

适合人群：白领 老人 学生

时间：四天

花费：1600 元

旅游最佳时间：去武汉旅游以春秋两季为宜，春天（3、4 月间）可以到位于武昌珞珈山上的武汉大学校园里赏樱花；秋天则适合到东湖湖畔的行吟阁下缅怀大诗人屈原。

## 本地人忠告

如果自驾去武汉的话，一定要知道长江大桥、江汉一桥、江汉二桥（知音桥），是有单双号限行的。

黄鹤楼的门票是分段的，到楼下要检查小票，记住要保存好，因为售票处的人不会提醒。

## 欣欣百宝箱



品质线路



优惠门票



特价酒店



打折机票

## 目录

P2：武汉必做的事

P3：探访武汉

P4：线路推荐

P6：欣欣线路推荐

P8：交通

P12：景点介绍

P22：住宿

P25：美食

P28：购物

P31：娱乐

P32：文化活动

P33：旅游贴士

## 鸣谢

本攻略部分图片来源于网络，如果版权拥有者或者作者发现自己作品被使用，请及时向欣欣旅游网提出通知，欣欣旅游网将及时移除相关内容或者添加作者的版权信息。

在此，本攻略特别鸣谢网友：[旅游九州](#)、[emilycheng114](#)、[换个姿势想](#)、[洛阳旅游大白](#)、[宪法](#)、[欣欣攻略王](#)、[爱你不变](#)、[法国梧桐](#)、[重庆金盾旅行社](#)、[如花四季](#)、[xgz20060116](#)

## 必做的事

### 登黄鹤楼怀古

“昔人已乘黄鹤去，此地空余黄鹤楼。”黄鹤楼位于湖北省武汉市。江南三大名楼之一，国家旅游胜地四十佳。素有“天下江山第一楼”之美誉。冲决巴山群峰，接纳潇湘云水，浩荡长江在三楚腹地与其最长支流汉水交汇，造就了武汉隔两江而三镇互峙的伟姿。这里地处江汉平原东缘，鄂东南丘陵余脉起伏于平野湖沼之间，龟蛇两山相夹，来到武汉怎能不去黄鹤楼。



图片来源：欣欣会员—[旅游九州](#)

### 听一出楚剧

楚剧旧称“黄孝花鼓”、“西路花鼓”，1926年改名“楚剧”。流行于湖北，约有100多年的历史，是在黄陂、孝感一带的竹马、高跷等民间歌舞及鄂东的“哦呵腔”的基础上发展形成。原是人声帮腔，锣鼓伴奏。1920年进入武汉后，受到汉剧、京剧的影响，逐步发展提高，形成了“迥腔”为主的板腔、高腔、小调三大腔系。

### 观长江夜色

入夜后的长江之上有着一番别样的精致，浩浩汤汤的江水此时正是一片波光粼粼，月华如醉，洒落粼粼光华，江上影着一轮明月倒影在水中。江水之中不时地溅起几许水花，倏然回复平静，正是水中地鱼儿调皮地活动。江水哗哗东流，粼粼的波光闪烁，在天上的明月的映照下，皎洁地月光在江面上反射着如霜般的光芒。



图片来源：欣欣会员—[emilycheng114](#)

### 武大，樱花烂漫

每年春分时节，珞珈山樱花盛开，堪称江城一绝。武汉大学的樱花道，位于前理学院和老图书馆的下方。

道两旁的樱花树枝干壮实、排列整齐。

每年的3月至4月初，繁花满枝。樱花花期仅为一周，每到落花时节，落英缤纷的樱花又为大地铺上了一层浅浅的“花毯”。

每年开花时节，赏花的游人络绎不绝。

## 探访武汉

武汉，简称“汉”，湖北省省会，是中部唯一的副省级城市，华中地区最大都市及中心城市，中国长江中下游特大城市。世界第三大河长江及其最长支流汉江横贯市区，将武汉一分为三，形成武昌、汉口、汉阳三镇跨江鼎立的格局，唐朝诗人李白在此写下“黄鹤楼中吹玉笛，江城五月落梅花”，因此武汉自古又称“江城”。武汉是长江中下游地区重要的产业城市和经济中心，中国重要的文教中心，也是全国重要的交通枢纽。如今武汉努力构建中部地区支点城市，并致力发扬敢为人先追求卓越的武汉精神，为建设国家中心城市复兴大武汉而努力。

武汉旅游资源丰富，名胜古迹众多。武汉是一座典型的山水园林城市。上百座大小山峦遍布三镇，近两百个湖泊座落其间，水域面积占到全市国土面积的四分之一，其中东湖水域面积 33 平方公里，是中国最大的城中湖。武汉还是国家历史文化名城和中国优秀旅游城市，有名胜古迹 339 处，革命纪念地 103 处，有 13 处国家级重点文物保护单位，省级及市级重点文物保护单位 156 处。景观多集中在城区，郊区较少，著名的武汉旅游景点有天下第一楼黄鹤楼、中国最大城中湖东湖、佛教圣地归元寺、万里长江第一桥武汉长江大桥、亚洲民主之门红楼、百年老街江汉路等。自从明朝汉水改道后，位于两江交汇处的汉口陆续出现了大小码头。



图片来源：欣欣会员—换个姿势想

### 最平民化的城市

美国的一本杂志说武汉是“中国最平民化的都市”，对于生活在这里的人来说，武汉更小，它就是一个家，这个家有着显赫的往日尊严和荣耀，内里却透露着不经意的散漫和鸡毛蒜皮。如果说北京适用于成长上海适用于工作成都适用于娱乐，那么武汉适用于生活，最根本的家庭生活。家里的男人女人每天在外面打扮入时体面大方，回到家里，该怎么样就怎么样，完全地真性情。



图片来源：欣欣会员—换个姿势想

### 万里长江第一桥

“一桥飞架南北，天堑变通途”。每天的清晨和黄昏，是武汉长江大桥最繁忙的时候。桥的上层，公车、的士、来往行驶于武昌和汉口的汽车，18 米宽的车道看上去仍显拥挤。

下层是铁路双轨桥，火车像一条巨龙轰鸣前行。桥的下面是长江，你经常可以看到这样的场景，汽车、火车、轮船同时穿行于武汉长江大桥，像一场交通工具的集中汇演。

## 线路推荐

户部巷 → 东湖磨山风景区 ( 东湖樱花园赏樱地 ) → 江汉路步行街 → 汉口江滩公园/ 粤汉码头

这条线路集合了樱花、美食、购物、夜景四大方面，从不同角度展现了武汉的魅力。

### 交通

- ① 户部巷 → 东湖樱花园：步行至民主路司门口站，乘坐 515 路，在梅园站下车，步行至东湖樱花园。
- ② 东湖樱花园 → 江汉路步行街：步行至樱花园站，乘坐 402 路车在中山大道南京路站下车，步行至江汉路步行街。
- ③ 江汉路步行街 → 汉口江滩公园/ 粤汉码头：步行至江汉路站，乘坐 38 路 ( 402 路车 )，在粤汉码头站下车，步行至汉口江滩公园。或者在粤汉码头下车后，乘游船畅游长江。

住宿 在这条路线中，推荐住在江汉路步行街附近。住在这里便于晚上赏玩汉口江滩公园夜景后很快回到住处休息。

武汉大学 ( 赏樱地 ) → 湖北博物馆 → 户部巷 → 黄鹤楼

这条路线即能让游客看到漂亮的樱花，也集合了大多数游客想去看景点，非常值得一看。

### 交通

- ① 武汉大学 → 湖北省博物馆：乘坐 552 路，在省博物馆站下车，步行至湖北省博物馆。
- ② 湖北省博物馆 → 户部巷：乘坐 14 路，在民主路司门口站下车，步行至户部巷。
- ③ 户部巷 → 黄鹤楼：户部巷距离黄鹤楼非常近，可直接选择步行。

### 住宿

在此条路线中，推荐您住在武汉大学附近，比较方便赶在游人拥挤前去赏樱花，另外大学附近的酒店价格也不高。

午饭 在户部巷解决

龟山公园 → 归元寺 → 辛亥革命武昌起义纪念馆 → 江汉路步行街

这条线路选取了武汉的古代、近代、现代的代表景点，从时间变迁上看武汉，另外在龟山公园，还能俯瞰武汉三镇。

### 交通

- ① 龟山公园 → 归元寺：步行至汉阳桥头站，乘坐 401 路，在归元寺站下车
- ② 归元寺 → 辛亥革命武昌起义纪念馆：坐 401 路，在黄鹤楼站下车，步行至辛亥革命武昌起义纪念馆
- ③ 辛亥革命武昌起义纪念馆 → 江汉路步行街：步行至黄鹤楼站，乘坐 402 路，在江汉路站下车，步行至江汉路步行街

## 住宿

在这条路线中，推荐住在江汉路步行街附近。江汉路步行街，是武汉最繁华的商业街区之一，住在这里食宿都很方便。

## 午饭

归元寺的素斋做的非常好，可以一尝。

## 楚河汉街 → 湖北博物馆 → 武汉长江大桥 → 黄鹤楼 → 吉庆街

这条线路以武汉长江大桥和黄鹤楼为主打，着重推出闻名中国的两大景点。

### 交通

- ① 楚河汉街 → 湖北省博物馆：步行至武重宿舍站，乘坐 411 路上行，在省博物馆站下车。
- ② 湖北省博物馆 → 武汉长江大桥：在省博物馆站乘坐 14 路车，在汉阳门口站下车，步行至武汉长江大桥。
- ③ 武汉长江大桥 → 黄鹤楼：步行至平湖门站乘坐 542 路下行，在彭刘杨站下车，步行至黄鹤楼
- ④ 黄鹤楼 → 吉庆街：乘坐 402 路车，在江汉路站下车，步行至吉庆街

## 住宿

在这条路线中，推荐住在吉庆街附近。吉庆街又称为不眠街，边吃夜宵边逛街，不受时间限制，想休息了马上就可以回到附近的住处。

## 户部巷 → 木兰山 → 木兰湖

这条线路主要是在黄陂区，这里是武汉夏天的避暑胜地。

### 交通

- ① 户部巷 → 木兰湖：从户部巷步行至解放路司门口站乘坐 542 路下行，在青年路航空站下车，步行至客运站，转乘至黄陂的车后再转乘当地巴士到木兰山。
- ② 木兰山 → 木兰湖：乘坐木兰山与木兰湖之间的往来巴士。

## 住宿

在这条路线中，推荐住在户部巷附近，对外交通也很方便

## 早饭

在户部巷解决

## 其他线路推荐

古琴台→晴川阁→黄鹤楼→长春阁→宝通禅寺→湖北省博物馆【古迹游】

武汉大学→楚城→楚市→离骚碑→楚天台→行吟阁→屈原纪念馆→省博物馆→鸟语林【风情游】

九峰山正觉寺→洪山宝通寺→龙山莲溪寺→汉阳归元寺→汉口古德寺→新洲报恩寺【礼佛游】

洪山广场→司门口→汉正街→武汉广场→中山大道→江汉路【购物游】

## 欣欣线路推荐

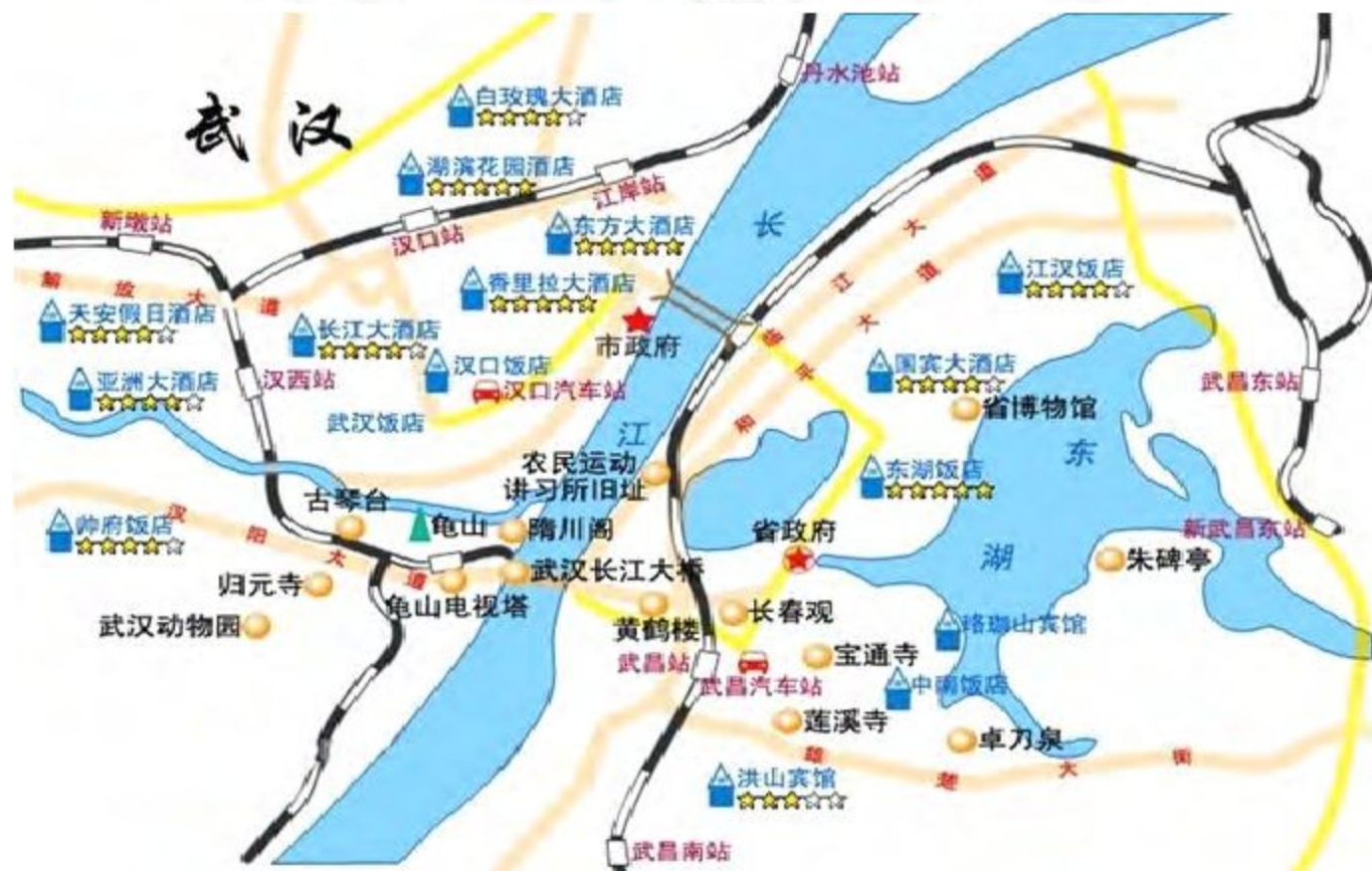
		
厦门到武汉、宜昌、三峡、重庆双飞5游	厦门到武汉、宜昌、三峡、重庆双飞5游	厦门到武汉、宜昌、三峡、重庆双飞5游
欣欣价：3750 起 <a href="#">立即预定</a>	欣欣价：3250 起 <a href="#">立即预定</a>	欣欣价：4250 起 <a href="#">立即预定</a>

[>>更多线路推荐](#)



图例

- |      |      |      |
|------|------|------|
| 景区   | 高速公路 | 行政界线 |
| 景点   | 主要公路 | 桥梁   |
| 山峰   | 次要公路 | 火车站  |
| 省会   | 铁路   | 汽车站  |
| 地级市  | 湖泊河流 | 机场   |
| 县(市) | 长城古墙 | 码头   |





# 交通攻略

## 外部交通

>>更多打折机票信息

### 飞机

武汉天河国际机场是武汉地区唯一的机场。它坐落在武汉市黄陂区天河镇境内，离市区有 25 分钟的车程。机场每天都有直达北京、上海、南京、郑州、广州、南昌、福州、成都等国内主要城市及部分国际航班。机场方面目前提供机场大巴和的士两种途径前往目的地。机场大巴线路主要分为汉口线和武昌线，的士乘坐点在到达厅 8 号出口外。机场大巴乘坐点在到达厅 9 号出口外。

#### 欣欣小贴士：

天河机场设有两个值机岛和安检区域，且都存在 A/B 之分，请注意登机牌上的登机口字母，避免走错。

### 机场大巴

#### 机场至市区

机场至武昌宏基客运站 票价：32 元

开班时间：06:10 收班时间：20:15

发班间隔：08:15 至 20:15 ，每 60 分钟一班

正常运行时间：90 分钟

机场至武昌傅家坡客运站 票价：32 元

开班时间：06:00 收班时间：20:30

发班间隔：07:00 至 20:30 ，每 30 分钟一班

正常运行时间：90 分钟

机场至美联假日酒店（原天安假日酒店） 票价：17 元

开班时间：06:20 收班时间：20:20

发班间隔：06:35 至 19:35 ，每 30 分钟一班

正常运行时间：60 分钟

机场至汉口金家墩客运站 票价：17 元

开班时间：06:05 收班时间：20:40

发班间隔：06:05 至 20:05 ，每 30 分钟一班

正常运行时间：40 分钟

机场至汉口民航小区（民航酒店） 票价：17 元

开班时间：6:20 收班时间：22:00

发班间隔：循环发班，每 30 分钟一班

正常运行时间：25 分钟

机场至武汉火车站 票价：37 元

开班时间：12:10 收班时间：17:10

发班时间：12:10 、13:10 、16:10 、17:10

正常运行时间：70 分钟

#### 市区至机场

汉口至机场 票价：17 元

停靠站点：民航小区、汉口金家墩客运站、美联假日酒店（原天安假日酒店）

开班时间：09:00 收班时间：与机场航班同步

发班间隔：每 30 分钟一班

武昌至机场 票价：32 元

停靠站点：汉阳古琴台、武昌付家坡客运站、武昌宏基客运站

开班时间：09:00 收班时间：与机场航班同步

发班间隔：每 30 分钟一班

武汉火车站至机场 票价：37 元

停靠站点：武昌徐东销品茂、武汉火车站

开班时间：10:30 收班时间：15:30

发班时间：10:30、11:30、14:30、15:30

武昌至机场 票价：32 元

停靠站点：汉阳古琴台、武昌付家坡客运站、武昌宏基客运站

开班时间：09:00 收班时间：与机场航班同步

发班间隔：每 30 分钟一班

## 武汉机场至其他城市

省际班车目前开通了襄阳（原襄樊市）、荆州、宜昌、黄石、随州五条线路，购票柜台位于到达厅 8 号门旁。

由专车接至市区转乘其他车辆到达的城市有：荆州，机场班车时间：11:00、12:00、13:00、14:00、15:00、

16:00、17:00、18:30

宜昌，机场班车时间：11:00、12:00、13:00、14:00、15:00、16:00、17:00、18:30

由机场班车直达的城市有：

南阳，班车时间：10:00、12:30、16:00

随州，班车时间：12:30、16:30

襄樊，班车时间：10:00、11:00、11:50、13:00、14:00、14:50、15:50、16:00、17:00、18:00、19:00

信阳，班车时间：09:50、11:20、12:50、13:50、15:20、16:50

## 火车

>>更多火车时刻信息

武汉主要有 3 个客运火车站，武昌站、汉口站和武汉站。其中武汉火车站是新火车站，位于青山区，主要开行动车组和高铁列车。

武昌、汉口火车站为普通火车站，不开行高铁列车。

武汉火车站（高铁站）

地址：武昌青山区白云路

### 武昌火车站

地址：武昌中山路

交通：34、74、222、402、507、511、518、518 通宵车、29、556、561、564、570、571、577、777、805 等路车可到，武昌火车站下车。

### 汉口火车站

地址：江汉区金家墩

交通：9、10、38、79、509、512、519、533、536、542、545、547、561、604、605、803 等路车可到，汉口火车站下车。

### 武汉主要火车站之间的交通

武昌站到汉口站：可乘坐 10 路双层巴士，10 路车的起点站是武昌火车站，终点站是汉口站，车程一个半小时左右。

武昌站到武汉站：步行至武昌火车站东广场站，乘坐 540 路下行，在武汉火车站下车可到，车程约 2 个小时左右。

汉口站到武汉站：步行至汉口火车站银墩路站，乘坐 610 路，在武汉火车站下车可到，车程约 2 个小时左右。

## 汽车

>>更多汽车时刻信息

武汉公路交通非常发达，京珠高速公路贯穿其中，公路以 107、316、318 国道和 8 条省级干道为主，形成以武汉为中心的公路网。省内各大旅游景点均有班车可达。

### 汉口

武汉汽车客运总站（汉口金家墩汽车客运站）

地址：汉口发展大道 170 号

交通：9、10、38、79、292、509、519、533 等汉口火车站下车步行可到。10、207、512、528、534、561、603、605、610、724、736、741、803 等汉口火车站银墩路站下车步行可到。

汉口新华路汽车客运站

地址：汉口解放大道 1329 号，解放大道和新华路交汇处

交通：10、38、79、291、506、512、526、603、621、648、704、715、721 等青年路航空路站下车步行可到。

### 武昌

武昌傅家坡汽车客运站

地址：武昌区武珞路 358 号

交通：15、59、401、518、519、536、564、577、578、608、710、715、805、806 等傅家坡站下车步行可到。

武昌宏基长途汽车客运站

地址：武昌区中山路 519 号

交通：10、222、402、507、556、561、571、578、609、706 等紫阳路千家街站下车步行可到。

## 轮船

武汉是我国长江沿岸最大的中转港之一，由于船运速度较慢，近年来乘船去武汉的旅客已明显较少，因而现在的客轮班次也减少了很多，如果要乘长江客船的话最好问清情况。

## 内部交通

长江和汉江将武汉一分为三，形成了武昌、汉口、汉阳三镇鼎立的格局。三镇又分别被江汉大桥、二桥、三桥、四桥以及长江大桥、二桥连接了起来，使得人们在三镇之间往来方便了很多；当地还开通一些旅游专线车，将主要的景点都网罗了进去，如果想省钱的话，可以乘坐旅游专线车，但是时间较长，因为站站都停。

## 公交

公交车均为无人售票，前门上，后门下，乘坐空调车票价为 2 元，普线票价为 1.2 元，电车票价为 1 元，车上不设零钱，记得备好零钞。

## 武汉旅游专线车

### A、市内旅游巴士

武汉有 4 字头的市内一日游公交车，实行两种票制：普票上车 2 元，一票到底；通票 5 元，当天内可在本线路任何一站上下车。冬夏冷暖空调开放，不再加价。可在车上购买沿途各景点 6-9 折的门票。长假期间车上还备有导游人员。

401 旅游线路：二七纪念馆 - 古德寺 - 八路军办事处 - 八七会址 - 胜利饭店 - 武汉客运港 - 江汉路步行街 - 龙王庙 - 铜人像 - 古琴台 - 归元寺 - 龟山电视塔 - 黄鹤楼 - 红楼 - 长春观 - 宝通寺 - 东湖梅园 - 磨山楚城 - 东湖沙滩浴场

402 旅游线路：武昌火车站 - 红楼 - 黄鹤楼 - 龟山电视塔 - 古琴台 - 武汉客运港 - 八七会址 - 滨江公园 - 解放公园 - 东湖梨园 - 鸟语林 - 省博物馆 - 东湖梅岭 - 放鹰台 - 东湖梅园 - 武汉植物园 - 东湖钓鱼台

### B、郊区旅游巴士

郊区 4 条旅游专线车，早班均为 9:30。

1 路专线：武汉港—黄陂木兰山风景区—木兰湖旅游度假区，票价 16 元

2 路专线：武汉港—武汉现代蔬菜园—新洲道观河风景区，票价 18 元

3 路专线：武汉港—蔡甸野生动物园。票价 12 元

4 路专线：武汉港—武汉民族文化村—华泰山庄汤逊湖度假村—江夏龙泉山风景区，票价 10 元

## 个体小巴

武汉还有一种个体经营的小巴，招手即停，很适合坐短途。全程票价 1 元，夏天 1.5 元。这类巴士很晚都有。

## 电车

武汉的电车共有 8 路，穿行于武汉三镇，票价为 1 元，持武汉通可打八折优惠。

## 出租车

新车型（凯旋）起步价为 8 元（2 公里），超出每公里 1.6 元；其他车型起步价为 6 元（2 公里），超出每

公里 1.4 元。另外，还要加上 1.5 元的燃油附加费。武汉出租车叫车电话：12580，费用除需支付车费和燃油附加费外，还有 2 元钱的叫车费。

### 欣欣小贴士

武汉的公交很发达，不赶时间基本不需要打的。而繁忙时段，主要干道都会塞车，所以特别是要过江的时候，尽量避开繁忙时段。

## 轻轨

武汉目前投入运营的轨道交通线路只有 1 号线，位于汉口区，西起吴家山，东到堤角，东西方向横穿汉口，全长 28.87 公里，设 26 站。

武汉轻轨票价：1~6 站，1.5 元；7~9 站，2 元；10~12 站，2.5 元；13~15 站，3 元；16~20 站，3.5 元；21~25 站，4 元。使用“武汉通”8 折优惠。

## 游船

目前的轮渡线路有：客运航线与旅游航线两种。

### 客运航线：

武汉关至中华路（1.5-5 元/位）

龙王庙至汉阳门、青山至天兴洲（1.5 元/位）

王家巷至曾家巷（1.5 元/位）

晴川至黄鹤楼（1.5-2 元/位）

集家嘴至汉阳门（2 元/位）

武昌月亮湾至武汉关苗家（1.5 元/位）、龙王庙游览购物航线等七条航线 15 艘船。

### 旅游航线：

“晴川阁”号（原“朝天门”号），成人票 120 元，儿童票 40 元。

起航时间：19:10，到达时间：21:10。

“维宜”号，成人票 80 元，儿童票 30 元，起航时间：20:00，到达时间：23:00。

“汉阳门”号，成人票 60 元，儿童票：30 元，起航时间：20:30，到达时间：22:00。

以上旅游航线的起航地点和到达地点均为粤汉码头。

### 欣欣小贴士

① 轮渡 500 米内没有公交站点。

② 最方便的轮渡码头在汉口的武汉关和武昌的中华路，它们分别联结武汉的两大购物环境——江汉路和司门口。

## 景点介绍

武汉的美在于四季分明，从没混淆过。每年一到夏至进伏那夏天就真的到了，气温高达 40 度。一到冬至进九，就有那数九寒天的味道。武汉的美在于湖多桥多景点多。桥在湖中绕，人在湖中游。汉江长江交汇，大桥飞架南北。这座城市很特别，既有南方的柔媚，亦有北方的粗犷，南北交汇，东西对接。什么地方的人都能在这找到适合自己的地方。



## 黄鹤楼

黄鹤楼，中国历史文化名楼、江南三大名楼之一（其它两大名楼分别是湖南的岳阳楼、江西的滕王阁），国家旅游胜地四十佳。黄鹤楼是古典与现代熔铸、诗化与美意构筑的精品。它处在山川灵气动荡吐纳的交点，正好迎合中华民族喜好登高的民风民俗、亲近自然的空间意识、崇尚宇宙的哲学观念。登黄鹤楼，不仅仅获得愉快，更能使心灵与宇宙意象互渗互融，从而使心灵净化。这大约就是黄鹤楼美的魅力经风雨而不衰，与日月共长存原因之所在。与滕王阁、岳阳楼并列江南三大名楼。

票价 80 元

开放时间:

4 月 1 日- 10 月 31 日 : 7 : 00- 18 : 30

11 月 1 日- 3 月 31 日 : 7 : 30- 17 : 30



图片来源：欣欣会员—[洛阳旅游大白](#)

交通

- ① 乘坐市内公交车 10、61、64、108、222、401、402 路公交车至司门口或阅马场下车，均可以步行到黄鹤楼。
- ② 电车 1 路短途：汉阳文化宫——黄鹤楼——水果湖
- ③ 从户部巷步行去黄鹤楼即可。

## 白云阁

坐落在蛇山高观山山顶，在黄鹤楼以东约 274 米处，海拔 75.5 米，阁高 41.7 米，是观赏黄鹤楼、蛇山、长江的极佳景点。

白云阁历史上曾是南楼的别称，阁名源于唐代诗人崔颢“黄鹤一去不复返，白云千载空悠悠”的诗句。

1992 年 1 月竣工的白云阁，外观为塔楼式，呈“1”字型，坐北朝南，占地面积 695 平方米，阁名由史学家周谷城书写。

## 落梅轩

落梅轩虽是一座三层钢筋混凝土结构的建筑，但外表酷似木制的重檐翘角、吊楼、撑拱、漏花窗、缟纹格门窗、木雕挂落、景门以及抱鼓石、卷棚屋面、赭色琉璃瓦等，都给人以历史久远、古色古香的印象。

一楼靠西的部分为古乐宫，是黄鹤楼编钟古乐团的演奏场所。表演名称：编钟表演表演时间：每场大约 15 分钟，时段分别是 10：00，11：40，14：20，16：00。表演提醒：演出是免费的。可是如果太早入场霸位子，是要消费的，

最低消费 5 元。

### 搁笔亭



### 千禧吉祥钟



在黄鹤楼以东 132 米处，钢筋混凝土仿木结构，于 1991 年重建。亭名取自“崔颢题诗李白搁笔”的一段佳话。

位于公园南区，在黄鹤楼以东 132 米、白云阁以西南 159 米处。亭名取自盛唐时期黄鹤楼上“崔颢题诗李白搁笔”的一段佳话。

崔颢，唐玄宗天宝年间为司勋员外郎，人称崔司勋。他从边地归来游武昌时，在黄鹤楼上写下了七律《黄鹤楼》。此诗开头从楼名着笔，于广阔空间和漫长时间的背景上，一下子烘托出天长地久、世事苍茫之感，同时流露出作者对古人成仙得道的羡慕和自己事业无成的失落。

本有报国之志的诗人，却不能施展才干，因而产生离世心情。但是当他把眼光转向近处的景色时，又勾起沉重的乡愁，这种先放后收的写法，把想像和现实两种境界结合得恰到好处。

### 毛泽东词亭

在南楼东南侧，黄鹤楼东南 206 米，白云阁西南 90 米处。词亭于 1992 年建成，坐北朝南，长宽各 6.6 米，高 9.5 米，为四角攒尖重檐舒翼，亭中央矗立一高 3.2 米，宽 1.8 米的大型青石碑，南北两面分别镌有毛泽东 1927 年春登蛇山时填写的《菩萨蛮·黄鹤楼》和 1956 年 6 月畅游长江后填写的《水调歌头·游泳》。

身重 20 吨，蒲牢 1 吨，取 20 世纪和 21 世纪的连接之意，钟体材料为铜合金，含黄金 2.1 公斤，银 8.4 公斤，它是明朝永乐大钟以后我国铸造的最大铜钟。大钟外形为裙边圆钟，口部直径 3 米，高约 5 米。

### 九九归鹤图浮雕

在黄鹤楼东南 240 米处，位于景区白龙池边，是国内最大的室外花岗岩浮雕。整个雕塑呈红色，99 只仙鹤呈现种种不同的舞姿。

浮雕依蛇山山势呈不等距 Z 形，全长 38.4 米，高 4.8 米，云蒸霞蔚，日月同辉，江流不息，生机盎然。

99 只不同动态的仙鹤，和谐分布在松、竹、海、灵芝、流水、岩石、云霞中。

### 黄鹤归来铜雕

位于黄鹤楼以西 50 米的正面台阶前裸露的岸石上，由龟、蛇、鹤三种吉祥动物组成。

龟、蛇驮着双鹤奋力向上，黄鹤帽脚踏龟、蛇俯瞰人间。

该铜雕高 5.1 米，重 3.8 吨，系纯黄铜铸成。

## “鹅”碑亭



在黄鹤楼以东 245 米处，有清代流传下来在武昌蛇山黄鹤矶的一笔草成的“鹅”字刻石一方，传说书圣王羲之在黄鹤楼下养过鹅群，有次情不自禁写下此字。1986 年，风景区将依拓本重新制作的鹅字碑立于形如弯月的鹅池东端，在碑的北侧建一石拱桥，并以碑作亭壁，建六角亭，亭以碑名。

## 词诗碑廊

黄鹤楼东南 210 米，环绕景区鹅池四周，碑刻内容为当代国内书画名家书写的历代名人吟咏黄鹤楼的诗词名句(亦有部分当代诗作)。

碑墙上共嵌有石碑 124 方，根据真迹描摹镌刻。

## 落雁景区

位于东湖东段团湖水域的沿岸，南源九峰马鞍山森林公园山谷，与磨山景区隔湖相望。

拥有古树名木及其后续资源 30 多株，是武汉市古树名木资源最集中，最具观赏价值的古树名木群落。

由于生态环境优越，众多鸟类在此栖息。

## 吹笛景区（马鞍山森林公园）

拥有 6 个自然村湾散落园，最高马鞍山海拔 136 米，有大小山峰 17 座，相传姜太公、楚庄王、赵子龙、朱元璋等历史名人曾在这一带留下足迹和美丽的传说。

## 东湖



图片来源：欣欣会员—宪法

东湖位于武汉市城区的内环与中环之间，不仅是中国最大的城中湖，还是毛泽东同志在解放后除中南海外居住时间最长的地方。

东湖湖岸曲折，碧波万顷，青山环绕。东湖的花木品种繁多，一年四季不断开放，其中尤以春兰、夏荷、秋桂和冬梅最为著名。

园内共五大景区，目前开放的有听涛、磨山、落雁和吹笛四大景区。

## 磨山景区

三面环水，分为楚文化游览区和植物专类园游览区。

楚文化游览景点有楚城、楚市、楚天台、祝融观星、楚才园、离骚碑、哲人园等。

有 13 个植物专类园，在武汉有“绿色的宝库”之誉，包括植物专类园江南四大梅园之一东湖梅园，有世界第三大樱花观赏基地东湖樱花园，有盆景园、杜鹃园、竹园等。

## 听涛景区

东湖风景区的核心景区之一，位于东湖最大的湖泊郭郑湖的西北岸，前身是民族资本家周苍柏先生的私家花园——“海光农圃”，主要景点有行吟阁、屈原纪念馆、沧浪亭、长天楼、鲁迅广场、九女墩、湖光阁、楚风园等。



## 东湖樱花园赏樱

来武汉看樱花最好的时间是二月中旬至四月上旬，如果四月初来武汉，武汉大学的樱花已经开过，只能到东湖樱花园。因为东湖樱花园的樱花品种比武汉大学的多，花期要长一些。

### 门票

听涛景区试行免费，磨山楚城 40 元，落雁景区 13 元，马鞍山城市森林保护区，每年 3.11- 6.10、9.11- 12.10 为旺季，20 元/人，其他时间为淡季，门票价 7 元/ 人次。 鸟语林 20 元。 索道（单 / 双）：15/25 元

### 交通

① 市内直达东湖磨山景区的公交车有 401 、 413 路等东湖磨山站下车，515 、 643 路磨山站下车；

② 直达东湖听涛景区的公交车有 8 路电车、578 、 701 、 777 路东湖站下车，步行可至。14、108 、 402 、 411 、 552 、 578 、 701 等路车，省博物馆下车，可游览过博物馆后步行前往东湖听涛景区。

③ 景区内配有索道、电瓶车等特色交通工具。

### 节庆

每年 2 月初（春节前后）会举办中国武汉梅花、东湖荷花节、东湖樱花节、东湖夏日风情节等节日。

### 东湖梅花节

时间：2 月 10 日-3 月 18 日

地点：东湖梅园

内容：古筝、笛子等梅文化特色歌舞表演；赏梅、品梅；摄影比赛等。

### 东湖樱花节

时间：3 月中旬至 4 月初（2012 年樱花节时间 3 月 12-4 月 2 日）

地点：东湖樱花园

内容：赏樱花，最大的看点为夜间赏樱花。

## 武汉大学

“中国最美丽的大学”之一的武汉大学坐落在珞珈山西部，依山构造，建筑富丽。

武汉大学近山湖水中有浪淘石，累累罗列；附近还有六一纪念亭、六一烈士墓等革命纪念建筑物。

最让武汉大学出名的还是武汉大学的樱花，武汉大学校园内最早的樱花种植于上世纪三、四十年代，包括早樱、晚樱、红垂樱等 10 多个品种。校园内的樱花道，位于前理学院和老图书馆的下方。道两旁的樱花树枝干壮实、排列整齐。每年的 2 月中旬至 4 月初，繁花满枝。每年开花时节，赏花的游人络绎不绝。

门票 10 元（每年三月份樱花开放期间会收取门票，时长约两个星期左右，平时免费。）

### 欣欣小贴士

- 1、建议在樱花盛开的前两周来到校园，可以自在地欣赏美景。
- 2、环山路车流量小，漫步其间，感觉如同在森林公园。
- 3、3 月下旬是樱花最盛的时节。
- 4、从武汉大学进去后，有到湖滨的校车，上车后到樱园下，即可观赏樱花。
- 5、景观以樱园顶部老斋舍最佳，可观望樱花全景。
- 6、武汉高校界流传着这样一句话“吃在武水”，“武水”即指被武汉大学合并前的武汉水利电力大学。如今这份殊荣已经被武汉大学四大校区的食堂所保留。同时，武大周边的美食同样不可错过。比如：水果路、茶港路、八一路、广八路、东湖边都有许多美食等待你的发掘。

### 交通

市内公交 413 、 515 、 519 、 552 、 564 、 572 、 587 、 591 、 608 、 724 、 806 等路车都可以到武汉大学，在珞珈山下。

樱花开放期间，很多车会写上“武大樱花专线车”的标语。观樱点在樱园路，校内有指示牌。

美食 武汉大学门前有条小吃一条街，有各种武汉美食。

住宿 樱花节期间，很多人会遇到住宿问题，因为珞珈山庄（武大招待所）和附近的旅馆通常都会有很多游客，不预订的话很可能找不到住的地方。

## 湖北省博物馆

湖北省博物馆是全国八家中央地方共建的国家级博物馆之一，是湖北省唯一的省级综合性博物馆。现陈列展出的展品中尤以编钟、元代青花四爱梅瓶、越王勾践剑、郢县人头盖骨、吴王夫差矛、二十八宿天文图等藏品为稀世珍宝。最有特色的是收藏在编钟馆的曾侯乙墓出土文物。参观之余，还可欣赏编钟表演。

门票 免费开放

开放时间

上午 8 : 30—12 : 00 ( 11 : 30 停止入场 ) ,

下午 13 : 30—17 : 00 ( 15 : 30 停止入场 ) .

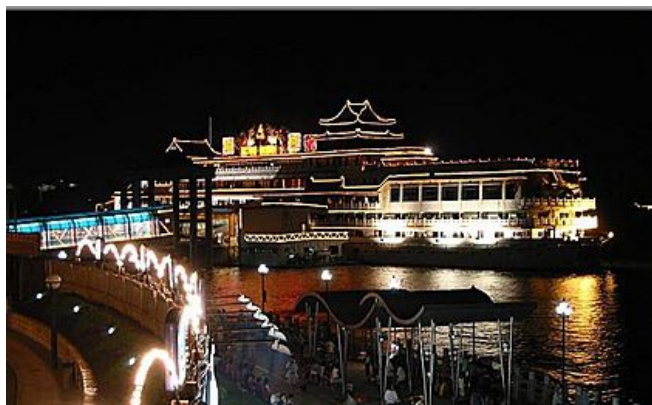
节假日照常开放。

交通 乘 14、709、552 等路公交或 402、411 旅游车在三官殿下车即到。

编钟定时演奏

15 元/ 人，每次表演 20 分钟；每日上午 11 : 00 与下午 16 : 00 各一场。

## 汉口江滩公园



图片来源：欣欣会员—[换个姿势想](#)

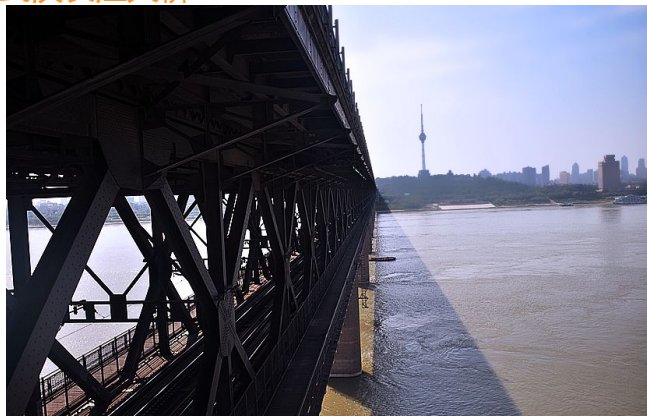
汉口江滩公园上起武汉客运港，下至丹水池后湖船厂，以大面积绿化和滨江公共休闲活动空间为主，展示城市景观。江滩公园内有长椅供游人休息观景，清晨是喜欢锻炼的人们的好去处，伫立江边，“不尽长江滚滚来”。晚上，灯光璀璨，江风习习，让人流连忘返。

票价 免费

交通 ① 公交：30、38、68、212、402 等路粤汉码头站下车，步行可至。

② 自驾车：汽车从武汉客运港进入外滩，从粤汉码头出，单向行驶，道路沿线顺向停车。

## 武汉长江大桥



图片来源：欣欣会员—[jianghuabc](#)

武汉长江大桥，横跨于武昌蛇山和汉阳龟山之间，是中国在长江上修建的第一座铁路、公路两用桥梁，被称为“万里长江第一桥”。武汉长江大桥于 1955 年 9 月建设，于 1957 年 10 月建成通车。

整座大桥异常雄伟，上层是公路，下层是铁路，两列火车可同时对开。桥身共有 8 个桥墩，每孔跨度 128 米，可让万吨巨轮通行无阻。底层有电梯可直达公路桥面，站在桥上眺望四方，大江东去，武汉三镇尽收眼底，感觉十分豪迈。

门票 免费开放

交通 乘 10、61、64、401、402、413 等路公交汉阳桥头站下车，步行可至武汉长江大桥，或电车 1、4 路可达。

美食 从桥上下下来就是户部巷小吃街，里面有很多小吃。

欣欣小贴士 武汉长江大桥、江汉一桥、江汉二桥（知音桥）实行单双号限行但不收费。长江大桥和江汉一桥，单号只能走车牌为基数的车，双号只能走车牌为偶数的车，同时当日禁止对应车牌尾号的车辆通行，如 1 日、11 日、21 日、31 日，车牌尾号为 1 的车辆不能通行，以此类推。江汉二桥有单双号限行。三座大桥限行时间均为 6:00 -24 :00 。

## “八七”会议旧址

“八七”会议会址位于汉口鄱阳街 139 号。1978 年被辟为纪念馆。1980 年，邓小平为纪念馆题写了“八七会议会址”的门匾。纪念馆如实再现了“八七会议”及其前后的历史。二楼按当年举行会议的原样进行复原陈列。一楼辟为陈列室，展出了会议通过的《告全党党员书》等重要文件的复印件和全部会议参加者的照片及其生平简介。

票价 免费

交通 乘坐 2 路电车，717、608、24 路等公交车到鄱阳街站下车即到。

## 武汉植物园



武汉植物园位于武昌东湖之滨，磨山南麓，是华中地区最丰富的植物物种多样性与种质资源保存基地，拥有世界上最大的猕猴桃种质资源库和东亚最大的水生植物资源圃。园区内建有牡丹园、杜鹃园、山茶园、梅园、药园、竹园等十多个各具特色的专类植物园和别具风格的园林景区。

票价 40 元

交通 公交 401、402、643 路可直达武汉植物园。

### 植物园每月花展

一月：梅花、洋兰、山茶花、腊梅、茶梅等

二月：白玉兰、结香、紫玉兰、仙客来等

三月：郁金香、君子兰、荷包花、桃花等

四月：牡丹、罌粟花、大岩桐、虞美人等

五月：鹤望兰、羊蹄甲、一品红、火棘等

六月：中国莲、萱草、美人蕉、凤仙花等

七月：凌霄、唐菖蒲、紫薇、太阳花等

八月：睡莲、紫茉莉、木莲、石蒜、姜花等

九月：桂花、翠菊、木芙蓉、千日红等

十月：番红花、早金莲、冷水花、油茶等

十一月：大丽花、虎耳草、马蹄莲、茶梅等

十二月：茶花、洋兰、水仙、枇杷、腊梅等。

## 归元寺

归元寺坐落在武汉市汉阳区翠微路西端，它与宝通寺、溪莲寺、正觉寺今称为武汉的四大丛林。

寺庙由藏经阁、大雄宝殿、罗汉堂三座主题建筑构成。归元寺新阁内有两件珍品：

一是在长宽不过 6 寸的纸面写着由 5424 个字组成的“佛”字，写着全部《金刚经》和《心经》原文；

二是血书《华严经》和《法华经》。另外归元寺的五百罗汉也是一大特色。

门票 平时 10 元，五一、十一、春节 20 元，除夕、正月初八、正月十五晚上 40 元。

开放时间 8:00—17:00

交通 公交 401 路可直达归元寺。公交 5、26、203、413、517 等路汉阳大道钟家村下车，步行可至。

美食 归元寺里做的素斋很有名，东坡饼、什锦包被称作归元寺素点“二美”。素火腿、珍珠口蘑、银耳甜羹、炸素鸡卷等素菜都广受游客好评。

### 欣欣小贴士

- ① 按自己的岁数数罗汉，数到那一个可以记下号码，到堂外解签处花 3 元钱可请到罗汉图一副。
- ② 归元寺外有小贩兜售香烛，请不要购买，寺内不允许香客带香烛入寺，可凭门票领佛香 3 支。

## 龟山



图片来源：欣欣会员—换个姿势想

龟山古名翼际山，为武汉市名胜古迹较多的三山之一。龟山上的名胜古迹很多，山顶有禹王宫、月树亭、龙祥寺等；山南有太平兴国寺、桂月亭状元石等；山北有关王庙、藏马洞、磨刀石等；山的西面的桃花洞罗汉寺等。另外还有三国鲁肃墓，向警予烈士陵园和红色战士公墓。

票价 门票 15 元，古琴台 10 元，晴川阁 15 元。

开放时间 景区：9：00—17：30 索道、蹦极：9：00—17：00

交通 乘坐 5、108、541 等路车钟家村站下车，步行可至。

222、401、554、561 等路车钟家村铁桥站下车，步行可至。

从山的东麓拾级而上，可瞻仰辛亥革命领导人之一的黄兴铜像。顺山脊行百余步就踏进望江亭，这里是观赏长江的最佳处。

古琴台：位于龟山西麓、月湖东畔，又名伯牙台，是为纪念伯牙与子期“高山流水遇知音”的故事而修建的。

晴川阁：在龟山脚下，与黄鹤楼遥遥相对。

龟山电视塔：坐落在龟山之巅，比号称“欧洲桅杆”的荷兰首都阿姆斯特丹的高塔还要高出一截，因而，曾有“亚洲桅杆”之美称，是俯瞰武汉三镇景色的最佳去处。

## 古德寺

古德寺在武汉市汉口解放大道东端，又名古德茅蓬。寺庙坐东朝西，现存有天王殿、大雄宝殿、幻觉舍、观音堂、藏经楼等。其核心建筑大雄宝殿，是仿缅甸阿难陀寺形式建造的，其艺术风格在我国内地汉传佛寺庙建筑中独一无二，在东南亚一带佛教信徒有较大影响。为汉传佛教唯一、世界仅存两座此类风格的佛教建筑之一。

票价 10 元和 28 元两种，区别在于送的香不同。

交通 乘坐 30 路公交或 2、3 路电车永红村站下车，步行可到。

## 户部巷

户部巷位于武昌自由路，东倚解放路，西临长江南岸，路宽不到 4 米，只能并排 3 到 4 人通过，是一条长 150 米的百年老巷，其繁华的早点摊群 20 年经久不衰。小巷入口处，铭刻着武汉市著名曲艺表演艺术家何祚欢写的小记：“汉味早点米当先，户部巷里快热鲜”，另一头的巷口两座石狮矗立，上方是著名书法家陈义经用泰山石刻风格题写的：“汉味早点第一巷”。

从有编钟的牌坊进去，右手边有个小吃街。继续往前走 150 米左右，左手边有条小巷子进去，里面有石婆婆热干面和徐嫂等老字号。

### 交通

- ① 14、15、16、18、521、530、529、539 等路车司门口站下车
- ② 司门口站，北行经过该站的公交有：576 去行、542 回行、539 去行、11 去行、514 回行、554 回行、607 去行、804 去行、307 回行
- ③ 中华路站：东行：15 去行、515 回行、521 去行、306 回行
- ④ 汉阳门站：北行：15 回行、521 回行

在武汉把吃早饭称为“过早”。位于武昌中华路长江大桥附近的户部巷，是以“过早”和制作早点小吃闻名全国的一条小巷，一条长不及 200 米、宽不过 4 米的小巷，拥挤着数十家早餐摊，现点现做、现做现卖，人们一手端碗，一手执筷，沿着小巷一路走过去，边点边走，边走边吃，走到小巷头，“过早”也就完成了。来武汉，一定要来户部巷感受下武汉的“过早”文化。

## 江汉路步行街

江汉路位于汉口江岸与江汉两区之间，东南起自沿江大道的武汉关，向西北延伸，穿中山大道，至解放大道。沿路与黄陂街、洞庭街、鄱阳街、花楼街、江汉一、二、三路、铭新街、吉庆街等垂直相交。1210 米的江汉路，最耐看的，是一字排开各种建筑。从沿江大道看步行街，江汉关、日清银行相峙左右，是武汉近代标志性建筑。紧邻日清洋行的是日信银行，远远看去，两座建筑浑然一体，相得益彰。

交通 可搭乘 1 路、7 路、24、301、581、608、622、801 等多辆公交车到达。乘坐 30 路公交或 2、3 路电车永红村站下车，步行可到。

## 汉正街



图片来源：欣欣会员—欣欣攻略王

汉正街是汉口沿河大道以北，并与之平等的一条街道，是汉口最古老的一条街道之一，此处原是沿河的墟市，经过明、清两代的发展，形成玉带门、杨家河、武圣庙、石码头、永宁巷等若干个东西向的“正街”。汉正街最初是由货物集散批发而发展起来的。汉正街在20世纪80年代，以廉价的小商品批发为主，针对广大的农村市场，经过十几年的发展，成为武汉市民日常购物场所，也是华中地区商品批发中心，主要经营日用品、鞋帽、服装、小电器、文具、玩具等。电视剧《汉正街》在全国公映后，名声大震，成为武汉市民和外地人商品交易、旅游购物之地。

**交通** 乘坐 507、508 路公交车在汉正街下，步行即可到达。

**贴士** 汉正街正在实施搬迁，其中老鼠街市场已经关闭，部分商户以迁至汉口北。汉口北已对接汉正街的三个市场包括：小商品市场、汉正街副食品市场以及建材、灯具市场。

## 辛亥革命武昌起义纪念馆

辛亥革命武昌起义纪念馆，位于武昌蛇山南麓的阅马场北端，主体建筑为二层红色楼房，因此又称“红楼”。1911年10月10日，辛亥革命在武昌打响第一枪。武昌起义成功后，革命党人在这里成立军政府，一度代行“中华民国中央政府”职权。

**票价** 免费，每半小时限定入馆35人次，每天限入500人。零散游客在正门发票处排队登记领票参观；团体游客须提前一天以上预约，参观日在正门发票处排队领票参观。

**交通**

乘坐 10、18、25、61、64、108、222、401、402、608、701、804 等路公交车阅马场站下车，步行可至。或 1、4 路电车可到。

## 楚河汉街

楚河汉街是武汉倾力打造的以文化为核心，兼具旅游、商业、商务、居住功能的世界级文化旅游项目。楚河汉街不仅是商业，更是城市历史文化和生态景观工程。“楚河”贯穿武汉中央文化区东西，是文化区的灵魂。

## 看点介绍

### 世界级演艺剧场

位于汉街东端的“汉秀”剧场，外形酷似中国的红灯笼。

### 世界唯一市内电影文化公园

位于东街西端是以楚文化代表编钟为造型的室内电影主题公园。

### 万达电影城

位于汉街中端的万达电影城是目前中国最大电影城。

五座名人广场，分别为“屈原广场”，昭君广场”，知音广场”俞伯牙、钟子期），“药圣广场”（李时珍），“太极广场”（张三丰），每个广场按照广场主题布置一处整石雕刻的名人雕塑。

### 汉街大戏台

位于汉街知音广场东侧，免费用于群众演出。

### 杜莎夫人蜡像馆

汉街杜莎夫人蜡像馆是内地第二个杜莎夫人蜡像馆。

### 汉街文华书城

这是湖北省最大的书城。

### 汉街夜景

汉街的炫丽夜景与楚河景观带、四座跨河大桥交相辉映，非常漂亮。

**交通** 乘坐 583 路公交车姚家岭下车步行可至，或者乘坐 802 路上行，步行可到。

## 木兰天池

木兰天池景区位于黄陂区石门镇、木兰生态旅游西部，东与木兰山、木兰湖毗邻。木兰天池由飞瀑、溪潭、怪石、奇木等构成的自然景观达 200 多处，其中游人可通达的景观有 40 多处。在自然景观中，最为有名的是天池峡谷中的“上八潭”、“下三潭”、大瀑布、喋血溪等。这里的风光特点与九寨沟、庐山有诸多相似之处。最大的景观为大天池，即朱家山水库，该水库建成于 1978 年，从山下景区大门进入后，沿石阶一路观景，一条溪泉相伴，走在林间时间潺潺溪水声，间或可见飞瀑。

门票 成人票 60 元；3 月 1 日后 80 元

开放时间 8:00—17:00

### 交通

公交：

- ① 汉口火车站乘公交 292 到黄陂客运站转乘专线巴士可到达木兰天池；
- ② 汉口新华路、竹叶山乘专线巴士可直达黄陂木兰天池；

自驾：

- ① 从武黄高速、汉宜高速、京珠高速上武汉外环至黄陂木兰天池；
- ② 从竹叶山上岱黄高速公路到黄陂前川，走黄土一级公路，过长轩岭到十棵松左转，然后前行六公里即到。

## 木兰湖

木兰湖在木兰山东部 6 公里处，因传说木兰将军幼时在此饮马而得名。木兰湖至今还保留着木兰将军庙、将军墓、唐代墓碑、白马石和白马遗址。木兰湖最为独特的景观是鸟岛，湖东南岸三千亩林区，十余万只鹭科候鸟在此栖息，秋去春来，繁衍后代，构成国内外罕见的生态奇观。

门票 鸟岛门票 30 元。

交通 在武汉客运港乘坐市郊旅游 1 路专线车，16 元/人；或从武汉市内乘车至黄陂，汉口新华路长途汽车站每早 7:50 发车，13 元/人，转当地巴士到木兰山，车费 5 元/人。木兰山与木兰湖之间有巴士来往，票价 2 元/人。

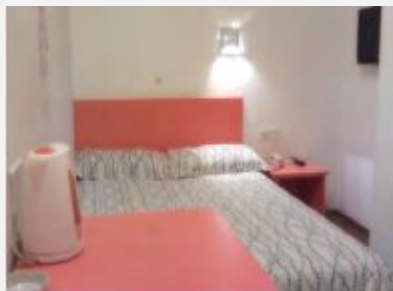


## 武汉住宿

武汉住宿 武汉三星的宾馆大多在 200 多一点,要是晚上和淡季的话还可以打折的,条件也还可以,只要大家不挑剔。要想住的便宜一些,可以选择青年旅馆和连锁的经济酒店,再便宜点的就是一些单位的宾馆和高校的招待所,在居民区内一般都有这样的设施。

### 黄鹤楼附近

#### 武汉布丁酒店连锁



简介：武汉布丁酒店连锁（黄鹤楼店）位于武汉市武昌区彭刘杨路 251 号，西靠万里长江第一桥-武汉长江大桥，北倚武汉标志性景点黄鹤楼，东临湖北剧院，南与首义广场相接，步行到黄鹤楼仅 5 分钟。

顾客点评：地段很不错，离景点和政府都很近晚上首义广场还有喷泉表演很热闹。

欣欣价：153 元起

>>立即预定

顾客点评：装修很有特色，适合年轻人住，房间太小，洗漱用品要自备...更多

#### 武汉豪派商务酒店



简介：酒店地处闻名世界的黄空鹤楼脚下，紧邻风味各异的首义广场美食城，南距武昌火车站 2 公里，北距汉口火车站 15 公里，地理位置优越，交通十分方便。

顾客点评：简洁，边周餐饮店不少，就餐灵活方便。双床间电源插座口再多一个更好。

欣欣价：168 元起

>>立即预定

顾客点评：整体感觉不错服务还很好的，就是房间那个-床啊-舒适程度一般...更多

#### 武汉胜家时尚宾馆



简介：宾馆临近黄鹤楼首义广场。酒店距离傅家坡长途汽车站仅 1.2 公里，距离武汉天河机场仅 45 分钟车程。距离天河机场 2 公里，乘坐出租车约 5 分钟到达酒店。

顾客点评：房间设施一般，不过没窗户真是能睡到天昏地暗，醒来以为天还没亮，建议先定闹钟。

欣欣价：128 元起

>>立即预定

顾客点评：除了交通邮电不方便之外 其余的都很好...更多

#### 武汉尚果创意酒店



简介：酒店是一家以艺术、科技、环保、生活为一体的酒店，信于繁华的司门口商圈，户部巷小吃街、武昌江滩、黄鹤楼等景点都汇聚于此，交通便利，是商务旅游的理想场所。

顾客点评：酒店蛮干净的，房间也比一般的快捷酒店要宽敞交通也很方便，离户部巷很近，很满意！

欣欣价：129 元起

>>立即预定

顾客点评：第二次入住，感觉很交通及周边玩的地方很方便...更多

## 武昌火车站附近

### 武汉安华大酒店



简介：酒店是国际四星级的商务型旅游饭店，座落于武汉市武昌区紫阳路 281 号，距武汉天河机场 40 分钟路程，距武昌火车站仅 200 米。

顾客点评：房间宽敞，舒适，早餐很丰富，女儿很喜欢，下次如果出去旅游，还会光顾。

欣欣价：378 元起 [>>立即预定](#)

顾客点评：酒店不错，房间宽敞明亮，服务态度也很好...[更多](#)

### 武汉里尔城市酒店



简介：酒店毗邻阅马场、司门口商业区，地段繁华，地理位置优越。距离武昌火车站 0 公里，步行约 5 分钟可到达酒店；距离宏基客运站 0 公里，步行约 5 分钟可到达酒店。

顾客点评：浴室里面那些沐浴露什么的有点不行，上面一大罐都是水，不卫生有点，希望以后改进一下，谢谢。

欣欣价：148 元起 [>>立即预定](#)

顾客点评：房间有异味 环境一般 还算安静...[更多](#)

### 武汉格林豪泰酒店



简介：酒店距离天河机场 30 公里，乘坐出租车约 45 分钟 60 元到达酒店；距离武汉国际会展中心 11 公里。

顾客点评：还可以吧。。就是房间有些小，电视也小了些其他的还可以

欣欣价：170 元起 [>>立即预定](#)

顾客点评：住的很舒服，环境也很好，很不错，下次还会来光顾的...[更多](#)

### 武汉盛东源商务酒店



简介：酒店是一座按照星级标准建造，集典雅与时尚为一体的经济商务型酒店，座落于武汉市武昌区首义路，毗邻风景名胜黄鹤楼，地理位置极为优越，交通便利。

顾客点评：服务很好，去了没有两人间，给换了三人间，很安静，离景区和火车站都很近。

欣欣价：179 元起 [>>立即预定](#)

顾客点评：地理位置好 交通方便 环境也不错 值得推荐...[更多](#)



## 归元寺附近

### 武汉翠微饭店



简介：饭店位于湖北省武汉市汉阳区归元寺路18号，按照四星标准建造，拥有普通单间、豪华标准间、豪华单间、商务套房等72间客房，周围交通方便、环境优美。

顾客点评：家店去过两次，有一次是别人订的，总的感觉还不错，就是房间小了点。

欣欣价：288元起 >>立即预定

顾客点评：酒店不错，闹中取静，早饭有服务员定制，很好...更多

### 武汉如家快捷酒店



简介：酒店（归元寺店）提供24小时热水淋浴、空调、电视、电话和免费宽带上网，有标准的席梦思床具及配套家具。距离武汉天河机场30公里，乘坐出租车约50分钟70元到达酒店。

顾客点评：酒店门口就是公交车站牌，地方好找，服务态度好，推荐会员入住。

欣欣价：209元起 >>立即预定

顾客点评：总体环境很不错，服务良好，满意...更多

### 武汉汉城钻石酒店



简介：武汉汉城钻石酒店以“时尚、浪漫”为主题。“温馨、别致”为格调。酒店拥有客房，棋牌房、会议室，及餐饮为一体的商务型酒店。

顾客点评：酒店环境不错，店里的服务员特别热情，而且效率很高，赞一个~!

欣欣价：178元起 >>立即预定

顾客点评：还算方便，房间蛮不错的，卫生方面也没有什么不好...更多

### 武汉丽景商务酒店



简介：武汉丽景商务酒店距离武汉天河机场24公里，乘坐出租车约30-35分钟到达酒店；距离武汉广场3公里，乘出租车约5-10分钟即到酒店。

顾客点评：很不错吧~住了两回了，我们是跟团表演的，感觉是住的不错的~

欣欣价：168元起 >>立即预定

顾客点评：位置不错，性价比高，主要是便宜，靠批发市场...更多

>>更多酒店预订信息

## 武汉美食

### 特色美食

武汉历史悠久，占尽九省通衢之便利，形成了独具特色的菜肴和名目众多的风味小吃。武汉菜的花色品种较多，注重刀工火候，讲究配色与造型，尤其以煨汤技术最为独到。著名的武汉美食菜点有清蒸武昌鱼、黄焖甲鱼、皮条鳝鱼、橘瓣鱼圆、洪山菜苔炒腊肉、黄陂三合等。

#### 清蒸武昌鱼

清蒸武昌鱼是选用鲜活的樊口团头鲂为主料，配以冬菇、冬笋、并用鸡清汤调味。成菜鱼形完整、色白明亮、晶莹似玉；鱼肉鲜美，汤汁清澈，原汁原味，淡爽鲜香。鱼身缀以红、白、黑配料，更显出素雅绚丽，外带姜丝麻油，香气扑鼻。



#### 黄陂三合

黄陂三合是武汉市郊县黄陂民间的传统佳肴，已经流传数百年。

三合是鱼丸、肉丸、肉糕三样菜肴合而为一的统称。当地群众又称之为三鲜，他们把三鲜作为品评筵席的起码标准，有“没有三鲜不称席，三鲜不鲜不算好”之说。



图片来源：欣欣会员—[爱你不变](#)

#### 橘瓣鱼圆

湖北是鱼米之乡，历来有吃鱼的食俗。经过几千年的演进，创造了许多吃鱼的方法，将鱼肉制成鱼圆，就是其中的一种。鱼圆的起源可以追溯到两千多年前，《荆楚岁时记》有明确记载。生活在公元前675年以前的楚文王一次吃鱼时被鱼刺卡了喉咙，当即怒斩司宴官。吓得厨师不敢再烹全鱼给他吃，想办法去掉鱼刺，把鱼肉剁成色茸，做成鱼圆。

#### 黄州东坡肉

黄州东坡肉系苏轼发明，故名东坡肉。东坡肉用五花肉做主料，每斤肉切成四四方方的八块，先用旺火烧，再用小火焖。

它的特点是：色泽酱红，汤肉交融，肉质酥烂如豆腐，入口不油不腻。

## 武汉小吃

著名武汉名小吃有：老通城豆皮、四季美汤包、蔡林记热干面、小桃园瓦罐鸡汤（前四者为武汉四大名小吃）、谈炎记水饺、顺香居烧梅、厚生里什锦豆腐脑、五芳斋麻蓉汤圆、同兴里油香、民众甜食汰汁酒、福庆和牛肉米粉、五芳斋汤圆、老谦记牛肉豆丝、田启恒糊汤粉、新农牛骨头、民生全科汤圆、楚宝桂花赤豆汤、宝庆牛肉面、一品香大包、精武路鸭脖子、周黑鸭、小张烤鱼、清蒸武昌鱼、汪集鸡汤等。

### 蔡林记热干面

蔡林记热干面，爽滑筋道，黄而油润，香而鲜美，未食而乡情浓浓，诱人食欲；食之则香飘四溢，回味无穷。

蔡林记热干面深受广大市民的赞赏，一直享有中华名优小吃的的美誉。

武汉蔡林记热干面与山西刀削面、两广伊府面、四川担担面、北方炸酱面并称为我国的“五大名面”。



图片来源：欣欣会员—欣欣攻略王

### 瓦罐鸡汤

小桃园的瓦罐鸡汤以湖北名品“黄孝鸡”为原料，这种鸡肉嫩、油厚，有别于肉粗、骨大、味淡的饲料鸡。用陈年瓦罐作炊，师傅会在不同的时间向瓦罐里投不同的料，并不时调节火力，汤的香味随后也就有了变化，难怪有人会说：瓦罐鸡汤的香味其实是跟火候的大小有关的。

### 老通城豆皮

豆皮是一种湖北武汉的著名民间小吃，多做为早餐，一般在街头巷尾各早餐摊位供应。中午或晚上在一些特殊的餐厅或老字号饭店也有提供。最以豆皮著名的是位于武汉市中山大道的“老通城”，其制作的豆皮在武汉市市民中有很好的口碑。

### 四季美汤包

武汉的四季美汤包是在苏式汤包的传统作法基础上不断改进形成的。这种汤包具有皮薄、汤多、馅嫩、味鲜的武汉风味特色，有虾仁汤包、香菇汤包、蟹黄汤包、鸡茸汤什锦汤包等新品种，花样繁多，风味独特。



## 美食聚集地

### 户部巷

介绍：武汉早点“第一街”户部巷位于武昌自由路，是一条长150米的百年老巷，其繁华的早点摊群20年经久不衰。户部巷的铺面以家庭为单位铺陈开来，楼上是住家，楼下是赖以生存的食店，这里的早点够老，够味道。

推荐：石婆婆的热干面，徐嫂子的鲜鱼糊汤粉，陈家的牛肉面，高氏夫妇的稀饭和煎饼，万氏夫妇的米酒，薄冰羊肉粉，江明馄饨馆，李桃重油烧麦，四季美汤包，小张烤鱼，糯米包油条，蔡林记热干面，贵哥卤肉卷等。

公交：14、15、16、18、521、530、529、539 等路车司门口站下车步行可到。

### 硚口美食街

武汉硚口美食街位于硚口区中山大道顶端的桥口路上，连接月湖桥，贯通沿河大道、中山大道、京汉大道、解放大道，美食街全长1500米，其地处闹市中心。

推荐：小蓝鲸、艳阳天、谢先生酒楼、快乐海鲜市场等店，以及皮条鳝鱼、橘瓣鱼圆、黄陂三合等特色菜。

公交：公交2、电车3路、电车5路(外环)、电车5路(内环)、546、548、549、558、604、621、716、720、737、802、806路均可到达，宝丰路站下车即到。

### 江汉路

介绍江汉路上美食多，是无庸置疑，传统的武汉特色，现代的时尚小吃，零食，这里应有尽有。

推荐：蔡林记、四季美、海员炸酱面，陈记炸酱面，严记烧卖、老福庆和、老通城、婆婆家卤味、老汉口、泡沫剧等。

公交：14、15、16、18、521、530、529、539 等路车司门口站下车步行可到。

### 首义园美食街

首义文化园小吃街坐落在武汉市武昌彭刘杨路东端，紧邻首义广场，全长135米，店面60家，共经营300多个小吃品种。

推荐：蔡林记、四季美、五芳街、谈炎记、老谦记等老字号以及汽水粳粳、孝感米酒、炸鸭腿等美食。

公交：乘坐10、402、507、556、561等路车首义路阅马场站下车可到。



图片来源：欣欣会员—法国梧桐



## 武汉购物

武汉市主要分为汉口（经济区）、武昌（文化区）、汉阳（旅游区）三大镇，其中汉口最为繁华，是购物的天堂，有人潮如织的江汉路步行街、年轻时尚的地带——民众乐园、商贸云集的汉正街批发市场、全新街服饰一条街等；武昌主要有街道口、广埠屯、司门口等多个购物区。

传统的土特产如麻烘糕、孝感麻糖，还有精武鸭颈，武昌鱼等都可带回家去与家人、朋友分享。

### 繁华汉口

#### 江汉路商圈

商圈以江汉路、花楼街、前进一路、民主一街、南京路与大智路合围而成，江汉路步行街与中山大道交汇，形成江汉路商圈。

##### 推荐购物地

百货卖场：万达广场、王府井百货、中心百货、佳丽广场、大洋百货中山店、新世界百货时尚广场；

家电卖场：工贸家电（万达商业广场沃尔玛4楼）

超市卖场：大润发超市（解放大道循礼门路口）、沃尔玛购物广场（江汉区汉口民生路176号）；屈臣氏（江汉路步行街俊华大厦底层）中百仓储（中山大道民意四路口）

娱乐餐饮：万达国际电影城（万达商业广场C座二层）横店影视电影城（王府井百货7楼）神采飞扬电玩城（万达商业广场B座1楼）  
巴厘烧烤（中心百货大楼5楼）仓桥家日本料理（江汉路都市英雄3楼）

停车地点：民生路全路段禁止停车，王府井百货侧门有很少的停车位，地下有停车场。可以把车开到扬子街、江汉二路等江汉路商圈附近的路段停放。

交通：553、581、622等路京汉大道江汉路站下车。

#### 解放路商圈

从新华路始，解放大道西南方向上，仅公交车两站距离汇集了黄金地段的解放路商圈。

##### 推荐购物地

百货卖场：国际广场购物中心、武汉广场、世贸广场、新世界百货中心店、庄胜崇光百货、武展购物广场；

家电卖场：工贸家电（武汉市新华路2号）苏宁电器（武汉市解放大道557号）国美电器（友谊路与解放大道交汇处）

超市卖场：武商量贩生活超市（武汉国际广场B1楼）中百生活剧场（新世界百货中心店商业街）中百仓储友谊路购物广场（江汉区汉口

双洞街1号）屈臣氏（新世界百货中心店商业街，航空路口）

娱乐餐饮：环艺银兴电影城（世贸广场8楼）空中补给量贩式KTV（世贸广场8楼）荷花亭餐厅（武汉国际广场2楼、7楼）绿茵阁西餐  
厅（世贸广场7楼）必胜客（新世界百货中心店商业街）

停车地点：武广商圈附近无免费停车位，大多是按3元/小时收费，节假日车位较紧张。万松园路可以半幅停车，但是从早到晚车位都比较紧张。武展露天广场上停车比较划算5元/辆。

交通：乘坐291、505、519、548、551、575、622、628、705等路公交武商路下车。

#### 唐家墩商圈

唐家墩商圈比邻西北湖，沿路从香港路口到发展大道，是华中地区最大的家电聚集区。

##### 推荐购物地

百货卖场：新世界百货国贸店；

家电卖场：工贸家电、苏宁电器、国美电器；

超市卖场：中百仓储超市（汉口新华下路422号）武商量贩（汉口唐家墩三眼桥北路25号）

娱乐餐饮：四季恋餐厅（红色恋人俱乐部2楼）绿茵阁西餐厅（新世界百货B1楼）一茶一坐（新世界百货5楼）邦爱比特时尚（新世界百货2楼）

停车地点：新世界百货国贸店路面停车比较紧张，背后有立体停车场。家电卖场和超市停车相对而言容易。

#### 唐家墩商圈

唐家墩商圈比邻西北湖，沿路从香港路口到发展大道，是华中地区最大的家电聚集区。

## 推荐购物地

百货卖场：新世界百货国贸店；

家电卖场：工贸家电、苏宁电器、国美电器；

超市卖场：中百仓储超市（汉口新华下路 422 号）武商量贩（汉口唐家墩三眼桥北路 25 号）

娱乐餐饮：四季恋餐厅（红色恋人俱乐部 2 楼）绿茵阁西餐厅（新世界百货 B1 楼）一茶一坐（新世界百货 5 楼）邦爱比特时尚（新世界百货 2 楼）

停车地点：新世界百货国贸店路面停车比较紧张，背后有立体停车场。家电卖场和超市停车相对而言容易。

## 崭新武昌

### 徐东商圈

位于长江南岸，东北方向与青山区相接。徐东商圈新兴高档住宅多，商业配套齐全，是武昌重要的商业中心。

## 推荐购物地

百货卖场：中商百货销品茂店、新世界百货徐东店、中商销品茂；

超市卖场：中商徐东平价广场（武昌徐东路 9 号）沃尔玛购物广场（销品茂 B1 楼）麦德龙（武昌徐东路 48 号）

娱乐餐饮：老房子亲水陶坊（武昌徐东路 6 号）邦爱比特时尚餐厅（新世界百货徐东店 2 楼）金逸国际电影城（销品茂 5 楼）欢乐空间 KTV（销品茂 6 楼）汤姆熊电玩（销品茂 4 楼）哇哇哇游乐城（销品茂 5 楼）

停车地点：徐东平价停车 1 小时以内是 2 元钱；销品茂按 3 元/小时收费，18 元封顶；欧亚达门前 5 元/辆。

交通：乘坐 64、402、530、534、552、581、605 等路车徐东路站下车。

### 中南商圈

商圈与汉口、汉阳隔江相望，紧靠水果湖、洪山广场、丁字桥的众多高端小区，与黄鹤楼、东湖毗邻而居。

## 推荐购物地

百货卖场：中商集团中商百货、中商广场、银泰百货；

家电卖场：苏宁电器（武昌中南路 2-6 号）工贸家电（武昌武珞路 282 号）国美电器（武昌中南路 3 号）

超市卖场：家乐福（武昌中北路特 1 号）中商平价（中南商业大楼 B1 楼）屈臣氏（银泰百货及国美电器 1 楼）

娱乐餐饮：绿茵阁西餐厅（中商广场 8 楼）红顶音乐餐厅（鹏程时代大厦 4 楼）秀玉红茶坊（银泰百货 6 楼）滚石音乐台（武昌中南路 140 号）

停车地点：中南路全路段禁停，车辆可停在中南一路、中南二路、中南地下停车场、银泰百货停车场，中南广场地下停车场在中南路上有电子显示屏可以显示停车泊位情况。

交通：乘坐 564 路公交洪山广场站下车，或者乘坐电车 1 路、电车 8 路可到。

## 光谷商圈

沿鲁磨路到光山一路，附近包含华中科技大学、中国地质大学等名校，这是一个潜力无限的新兴商圈。

## 推荐购物地

百货卖场：大洋百货光谷店、光谷步行街；

家电卖场：工贸家电、苏宁电器；

超市卖场：武商量贩（光谷时间广场）中百仓储（华中科技大学体育馆对面）家乐福（光谷步行街 3 号 4 区 1025 号）中商平价（光谷会展大厦 1-3 楼）

娱乐餐饮：四季恋餐厅（光谷书城 2 楼）凯威啤酒屋（光谷大洋百货 4 楼）中国地质大学博物馆（武昌鲁磨路 388 号）马鞍山森林公园（武黄路 41 号）

停车地点：商场门口都有停车位，光谷步行街有地下停车位。

交通：乘坐 709 路公交，鲁磨路站下车。

## 街道口商圈

位于武珞路与珞狮路的交界处，以街道口为中心，东至广埠屯，西至武商亚贸广场，南北横跨珞狮路。

## 推荐购物地

百货卖场：新世界百货武昌店、群光广场、武商集团亚贸广场；

家电卖场：工贸家电（武珞路与珞狮路交叉路口）

**超市卖场：**武商量贩（武商亚贸广场 B1 楼）中百仓储（武昌珞狮路 210 号）

**娱乐餐饮：**金色池塘自助餐（群光广场 8 楼）仓桥家日本料理（群光广场 7 楼）巴厘烧烤（亚贸广场旁洪山邮局 2 楼）石烧咖啡馆（新世界百货武昌店对面）亚贸兴汇影院（亚贸广场 6 楼）

**停车地点：**街道口商圈附近人流量极大，武珞路上禁止停车，电脑城、群光广场、工贸家电等卖场的停车场都是收费的，可以将车停在附近的高校，地方又大又不收费。

**交通：**乘坐 729 路下行，珞狮路站下车。

## 魅力汉阳

### 钟家村商圈

该商圈位于汉阳大道与鹦鹉大道交界处，紧靠长江大桥汉阳桥头，地理位置优越，交通十分便利，是汉阳区的核心商圈。

### 推荐购物地

**百货卖场：**汉阳商场新世界百货铜锣湾店；

**家电卖场：**国美电器（汉阳商场 6 楼）

**超市卖场：**家乐福（闽东国际城 1-3 楼）中百仓储超市（汉阳鹦鹉大道 269 号）中百生活剧场（铜锣湾商场 1 楼）

**娱乐餐饮：**聚善素食馆（归元寺大门前）绿茵阁西餐厅（新世界百货 2 楼）归元寺（汉阳钟家村翠微路 6 号）龟山电视塔（汉阳区龟山之巔）中华奇石馆（汉阳翠微路 61 号）

**停车地点：**这里是汉阳通往武昌上桥的必经之路，车流量很大，所以车位很少。如果不嫌远，可以将车子停在琴台公园附近，再步行去铜锣湾广场，步行需 7-8 分钟。

**交通：**乘坐 5、26、203、413、517、531 等路车汉阳大道钟家村站下车。或者乘坐 61、401、524、532、559、704 等路车钟家村西大街站下车。

### 王家湾商圈

该商圈位于龙阳大道与汉阳大道交汇处，与沌口开发区相邻、连接汉口、蔡甸，是武汉新兴的黄金商业圈。

### 推荐购物地

**百货卖场：**汉商 32 世纪购物中心、大洋百货龙阳店；

**家电卖场：**苏宁电器（汉阳大道 598 号）工贸家电（汉阳大道 679 号）国美电器（汉阳龙阳大道特 3 号）

**超市卖场：**家乐福（汉阳大道 687 号）屈臣氏（汉商 21 世纪购物中心内）武商量贩（汉阳墨水湖北路绿色晴川小区对面）

**娱乐餐饮：**绿茵阁时尚餐厅（大洋百货龙阳店 5 楼）仓桥家日本料理（大洋百货龙阳店 2 楼）新加坡美食城（汉商 21 世纪购物中心西大门 B1 楼）武汉环艺天河电影城（汉商 21 世纪购物中心 3 楼）天空乐坊 KTV（汉商 21 世纪购物中心 3 楼）

**停车地点：**汉商 21 世纪购物中心和大洋百货龙阳店都有地下停车场，3 元/小时；王家湾家乐福，购物超过 38 元，可停 2 小时，超过 2 小时，每小时 3 元钱。

**交通：**乘坐 803 路王家湾站下车。或者乘坐 5、79、579、646、735、803 等路车龙阳大道王家湾站下车。



## 武汉娱乐

武汉跟其他大城市一样，夜晚也有不少灯红酒绿的地方，但初来的人还是应该体味一下这里的独特风情。每当夏夜，武汉人喜欢三五好友乘凉在外，喝喝“靠杯酒”，天南海北地聊着；在小吃一条街吉庆街品尝汉味夜排档，当街欣赏来自四面八方民间艺人的表演；或者到江边漫步，江风抚过，万家灯火在眼前闪耀，迷人的夜色让江城更浪漫、更立体。

### 高尔夫球场

武汉的金银湖高尔夫球场是华中地区唯一——一个国际标准的高尔夫球场，占地面积达 2500 亩，配套设施齐全，是商务活动理想场所。

建于 1919 年的新民众乐园，经过近年的改建，现在不仅保持原有的特色风貌，还融入了现代娱乐的气息，是时尚的休闲聚会场所。

### 汉剧

汉剧为湖北主要地方戏曲剧种，也叫“汉调”，俗称“二黄”，辛亥革命前后改称“汉剧”。汉剧有上千个传统剧目，现存剧目仍有 660 多个，主要演出历代演义及民间传说故事。汉剧唱腔以板腔体的西皮、二黄两类声腔为主，兼有歌腔、昆曲、杂腔、小调等。西皮、二黄在传统演唱中，还有一些独具特色的专用调和特定腔。

### 楚剧

楚剧旧称“黄孝花鼓”、“西路花鼓”，1926 年改名“楚剧”。流行于湖北，约有 100 多年的历史，是在黄陂、孝感一带的竹马、高跷等民间歌舞及鄂东的“哦呵腔”的基础上发展形成。原是人声帮腔，锣鼓伴奏。1920 年进入武汉后，受到汉剧、京剧的影响，逐步发展提高，形成了“迳腔为主的板腔、高腔、小调三大腔系。

### 大鼓

湖北大鼓与湖北评书不同，以唱为主，夹以说白，以鼓板为主要乐器，演员边击鼓边唱说，风趣幽默，通俗易懂。

### 娱乐场所推荐



图片来源：欣欣会员—重庆金盾旅行社

酒吧：武汉酒吧最著名的一个地方就是汉口江边一带，各种各样的酒吧都有。的士司机都知道的地方，要去很方便。

#### 新回归 new face (江滩公园店)

特色：类似上海的音乐酒吧或者台湾流行的 pub 风格，武汉目前最红的夜场之一。 地址：江滩公园

#### 玛格丽特

#### 蓝色天空

特色：在武汉的白领和小资圈里十分有名，时常可以遇到武汉媒体和文艺界的知名人士。

地址：武汉电视台对面

#### B.A.S.T 动吧

特色：又叫蝙蝠吧，布局典雅，色调比较暗，消费较高。

地址：香格里拉酒店 3 楼

#### 红色恋人

特色：音乐品味高，情调高雅，适合情侣约会。

地址：北湖



## 文化活动

### 东湖樱花节



图片来源：欣欣会员—[如花四季](#)

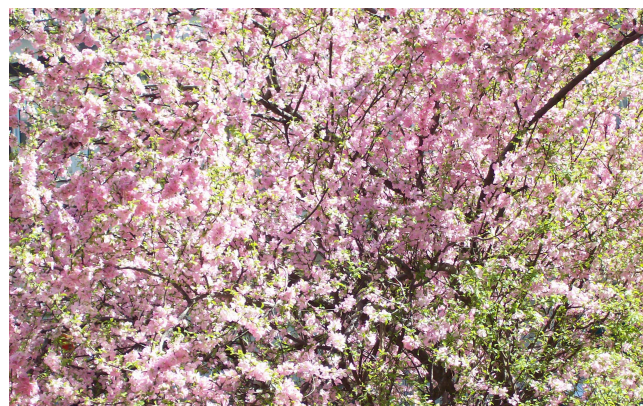
时间：每年3月底4月初

地点：东湖

介绍：樱花节期间，在东湖磨山景区樱花园内举办樱花节。主要活动包括踏青赏樱、夜间赏樱、樱花科普展、樱花摄影展以及芭啦芭啦舞表演等。

交通：直达东湖磨山景区的公交车有401、413路等东湖磨山站下车，515、643路磨山站下车

### 东湖梅花节



图片来源：欣欣会员—[xgz20060116](#)

时间：每年2~3月间

地点：东湖

介绍：梅花节期间，在磨山梅园内可以观赏到200多个品种的梅花以及各流派的梅花桩，还有多处梅花组景和梅花书画摄影展，梅艺表演等。

交通：直达东湖磨山景区的公交车有401、413路等东湖磨山站下车，515、643路磨山站下车

### 武汉国际渡江节

时间：7月16日

地点：武汉市区

介绍：渡江节的主要活动有抢渡、漂流、嘉年华等。

### 武汉国际旅游节

时间：每年10月

地点：武汉市区

介绍：国际旅游节是聚十几个国家的表演团体和艺术家表演、多国文化融合的旅游盛典聚会。主要活动有烟火表演、小吃庙会等。

### 武汉国际赛马节

时间：10月初

地点：东方马城国际赛马场

介绍：赛马节集体育、旅游、文化为一体，奠定了武汉作为中国现代赛马之都的地位。

## 旅游贴士

武汉冬天最低温度一般在摄氏0度左右，温度不是很低。

但湿度很大，是那种南方的湿冷。同时，武汉是个没有暖气的城市，极少有单位供暖，也就是说屋里屋外一样冷，因此冬天感觉比较冷。

普遍上北方的朋友到了那里都不适应湿冷的冬季，常会被冻感冒。但如果有幸遇到下雪，朵朵雪花柔柔地落在身上、飘到江中，整个江城银妆素裹，别有一番风韵。

因此，去武汉旅游以春秋两季为宜，春天（3、4月间）可以到位于武昌珞珈山上的武汉大学校园里赏樱花，秋天则适合到东湖湖畔的行吟阁下缅怀大诗人屈原。

1、每年二月中旬至四月初，是武汉樱花最为烂漫的时候。武汉大学珞珈山和东湖樱花园是赏樱花的最佳场所，每年都大量的游客赏花。

2、武汉樱花节期间，很多人会遇到住宿问题，因为珞珈山庄（武大招待所）和附近的旅馆通常都会有很多游客，一定要提前预定住处。

3、吃武昌鱼时注意一定要吃清蒸的活鱼，那样才能品出正宗武昌鱼的鲜味。

4、去江汉路步行街的话记得多多小心，因为人多，小偷也多，注意保管好钱包手机等物品。

5、黄鹤楼的门票是分段的，到楼下要检查小票，记住要保存好，因为售票处的人不会提醒。

6、武汉人普遍嗓门较大，说话的速度也较快，游客听不懂或没听清可以要求对方再说或说慢一点，武汉人很乐意这样做。

7、武汉夏季酷热，建议避开7、8月去武汉，如果出行，千万准备好遮阳伞、防晒霜等物品，做好防晒措施。另外武汉的冬季也比较冷。

8、武汉有八大重镇，火车站也很多。市内的大部分列车都由汉口站和武昌站发出，在买好车票后一定要留意车票上注明的火车是从哪里开出的。

9、最方便的轮渡码头在汉口的武汉关和武昌的中华路，它们分别联结武汉的两大购物环境——江汉路和司门口。

10、武汉的轮渡比较有特色，可以看两岸的风景，晚上可以看武汉夜景，下船就是热闹的江汉路步行街。

11、归元寺外有小贩兜售香烛，请不要购买，归元寺内不许香客带香烛入寺，可凭门票领佛香3支。

12、“天上九头鸟，地下湖北佬。”武汉人的名声似乎不好。主要是因为他们火气太大，喜欢骂人。武汉人说话就像在吵架，老大的嗓门，所以如果遇到武汉人说话冲冲的，不要太在意，也许仅仅是口音的原因。

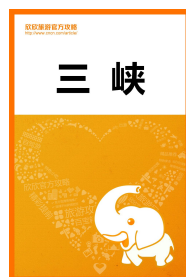
13、如果自驾去武汉的话，一定要知道长江大桥、江汉一桥、江汉二桥（知音桥），是有单双号限行的。

14、东湖风景区很大，建议先想好去哪几个景区玩比较好。

## 攻略制作者

本攻略由欣欣旅游网打造，并将定期更新，最新版本请关注欣欣旅游网武汉攻略！如有批评建议，请至[我有建议留言](#)

## 周边攻略推荐



查看更多旅游攻略信息请至[欣欣旅游网旅游攻略](#)