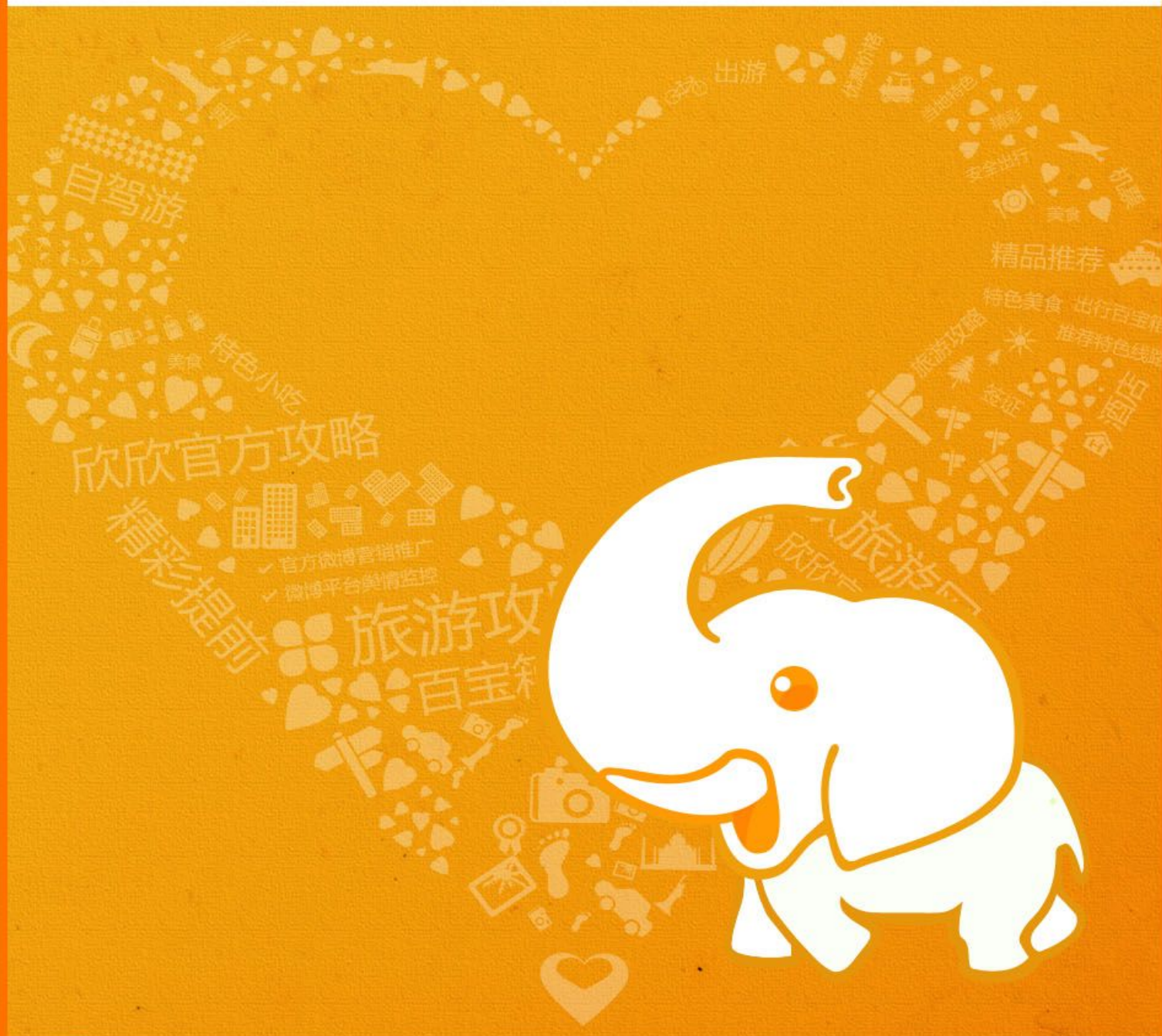


欣欣旅游官方攻略

<http://www.cncn.com/article/>

广州



精彩抢先看



白云山

白云山景色秀丽，自古以来就是广州有名的风景胜地。如蒲涧濂泉、白云晚望、景泰僧归等，均被列入古羊城八景中。



双皮奶

广州的双皮奶是以优质水牛奶和蛋白、白糖等混合，以炖好后牛奶双层凝固色洁白，膏状，呈半固体，光洁平滑，奶皮不离碗边，风味甜香软滑，营养丰富，别具一格，具润肺养颜之效



果蒸粽

这是当之无愧的广东特产！据说，它起源于肇庆，流传到广州，咬一口，浓浓的糯米香中，混着五花肉的甘味和冬菇的鲜味，堪称人间极品。

旅游地导览

适合人群：所有人

建议游玩时间：四天

花费：4000 元

最佳旅游时间：10月-12月。广州秋季温度适宜、凉爽多风，好天气可持续到11、12月份，最适宜于旅游。

本地人忠告

- 1、面对广州各种小吃美食，一定要量力而行，切勿暴饮暴食，避免吃坏肚子。
- 2、广州的数码产品是便宜，但最好事先看好自己想要买的型号，然后再去砍价，可以便宜一半以上。
- 3、广州有不少水货，如果不是行家的话，那还是多多注意吧。
- 4、广州的出租车车费比较贵，再加上城市大，建议多备点零钱乘坐公交或地铁。

欣欣百宝箱



品质线路



优惠门票



特价酒店



打折机票

目录

- P2：在广州不得不做的几件事
- P5：广州概况
- P6：线路推荐（经典线路推荐）
- P7：欣欣线路推荐
- P8：交通攻略（到达广州）
- P14：景点介绍
- P30：住宿推荐
- P31：美食攻略
- P32：广州十大名菜
- P33：美食街推荐
- P34：广州特产
- P35：广州购物
- P36：广州娱乐
- P37：广州贴士

鸣谢

本攻略部分图片来源于网络，如果版权拥有者或者作者发现自己作品被使用，请及时向欣欣旅游网提出通知，欣欣旅游网将及时移除相关内容或者添加作者的版权信息。

在此，本攻略特别鸣谢网友：[慈慧](#)、[松青](#)、[kales](#)、[花生](#)、[fuyinyou](#)、[背包族](#)、[三笑残生](#)、[花生](#)、[llx238](#)、[梦想假日](#)、[yoyo1508](#)、[mzd6](#)、[leejoo](#)、[15813821270](#)

在广州不得不做的几件事

“叹一盅两件”，喝正宗广式早茶

“食”在粤语中是一个关键词，对喜欢吹嘘的人，广州人称之为“口水佬”，评价是三个字“得把口”（只有一张嘴）。对食的高度关注催生了广州精致而丰富的美食。



图片来源：欣欣会员—[一笑残生](#)

肠粉、虾饺、蛋挞、凤爪、艇仔粥、咸水角、糯米鸡、伦敦糕……看到这些点心的名字你是否已经口水直流三千尺？广州人喜好早茶，早上见面打招呼时就问“饮左茶未”（喝了茶没），以此作为问候早安的代名词，可见对饮茶的喜爱。而饶有市井韵味的茶楼茶座更是遍布大街小巷。早茶是广州人的一个生活习惯，也是“食在广州”的一大特色。

到了广州，去一尝正宗的粤式早茶才是正经事！

“万人围住看琼花”——听粤剧

到了广州，可以找一间过百年历史的老字号茶楼，边赏粤剧边喝下午茶，体味最正宗的声色广州。

粤剧是中国广东地方戏曲剧种之一，用广东话（主要是广州话）演唱，主要流行于粤语地区和世界华人聚居之地，有“南国红豆”的美誉。到了清朝末期，文化人为了方便宣扬革命而把演唱语言改为粤语，使广州人更容易明白。

广州有粤剧曲艺表演的茶楼在鼎盛时期有 20 多家。到上世纪 90 年代末，尚在维持的还有云香楼、大同酒家、荣华楼等老字号。如今，真正有粤剧表演的茶楼只剩下荣华楼一家，而在这里坚守的是广州最后一个城市戏班——云峰粤剧团。

温馨提示：

荣华楼：龙津东路 712 号。二楼的饭厅里，一个不大的舞台上，每天下午 2 时到 5 时都会有粤剧表演，其中最受街坊欢迎的是粤剧折子戏。

在繁华花城，逛迎春花市

广州又称“花城”，一年一度的迎春花市，已经成了广州的名片。尤其是春节前夕，大街小巷摆满鲜花、盆桔。十里长街，繁花似锦，人海如潮，一直闹到初一凌晨，方才散去，这就是广州特有的年宵花市。

广州花市起源于“花渡头”。其形成可追溯到明朝或之前，当时广州花市与罗浮山的药市、东莞的香市、廉州的珠市，被称为“广东四市”。花市一开始只限于素馨花，后来开发出不少新品种，如茉莉、水仙、昙花等。



图片来源：欣欣会员—[梦想假日](#)

广州迎春花市习俗

- (1) 插桃花
- (2) 广州人春节爱插桃花，所谓“一树桃花满庭春”。桃花成了广州的春节“圣诞树”。
- (3) 种柑桔
- (4) 柑桔象征“大吉大利”。其实，现在人们所喜爱的，是它那小巧而丰硕的造型。
- (5) 供水仙
- (6) 春节还要插供水仙花。水仙花似乎也解人意，常常就在除夕合家吃团圆饭时，或在正月初一的
- (7) 爆竹声中依次开放。俗语说，“花开富贵”，这正巧取了个好兆头。



图片来源：欣欣会员—[梦想假日](#)

去广州，海鲜大餐走起

对于吃东西刁钻出了名的广州人来说，吃海鲜的历史若是认了老二，恐怕也没有哪个地方敢往老大的位置站了。从刚开始的小打小闹吃些海鱼海虾海蟹，到后来的吃鱼翅牡蛎甚至海胆沙虫，一番折腾；原材料挖掘完了，又开始在炮制上动主意，从最淳朴的清蒸白灼到浓烈的香辣焖炖，还不过瘾，干脆鱼生刺身蘸芥末，吃得不亦乐乎。一切轰轰烈烈热闹过去了，广州人见了面坐下来吃饭又会说，哎，这一阵子太“湿热”（上火）了，还是来个清蒸鲈鱼吧！

如今，海鲜和各式各样的本地菜、外来菜错落有序地穿插在广州的大街小巷，无论你是想大快朵颐来个丰盛海鲜大餐，抑或浪漫精致地品尝海鲜小点，还是要豪爽地吃上个物美价廉的海鲜路边摊，总能找到让你满意的地方，谁叫这里是一个海鲜梦想城呢。



图片来源：欣欣会员—yoyo1508

广州扫货，不能错过的购物天堂

广州是千年商都，虽然这里没有香港那么多大牌，但是位于全中国制造业中心的广州也绝对是购物天堂。快准备好你的钱包上路吧！

广州商业“成行成市”，几乎所有你想到的东西都会有专门卖此类东西的“一条街”。从江南大道北的婚纱街到专卖文具的革新路，从批发鞋子的大新路到批发布匹的中大布匹市场，还有专卖海味干果的一德路，一切应有尽有。只有你想不到，没有你找不到。更别提海珠广场的精品市场和全国闻名的十三行服装市场了。

广州购物的首选是北京路步行街和上下九步行街。在上下九路商业步行街，尽可领略到广州传统的商业经营风采，又可目睹西关令人迷恋的民俗风情。别小看这条小街，它荟萃了岭南文化中的建筑文化、饮食文化和民俗风情。除此之外，还有天河城、中华广场、流行前线、状元坊等

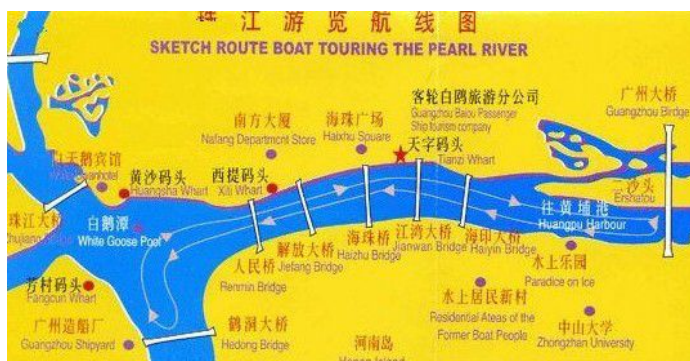
游珠江美景，看南国画卷

石栏古树涛声，秀丽的珠江勾勒出一幅南国风情画卷。珠江最美丽的不是白天，而是黄昏，华灯初上，江水倒映，五彩的游船穿江而行，和心爱的人相拥漫步，看大桥如霓虹静卧，江风徐来，几疑是人间。



图片来源：欣欣会员—花生

从白鹅潭东至广州大桥，南至白鹤洞，是夜景河段。不少游船的二楼还设有迷你酒吧、歌舞厅和卡拉OK厢房，不但可以用几十块钱乘坐豪华游轮一睹珠江两岸美景，在甲板上临风揽月，还可以饮酒作乐、对酒当歌。



学好广东话，走遍天下都不怕

你是否对港剧中好听的粤语印象深刻？到了广州，虽然不懂粤语不会成为你游览这座城市的阻碍，但是如果你略通粤语的话，肯定能让你更好地了解这座城市。何况粤语在全球有1.3亿的使用者，在香港、澳门、东南亚等国家广泛使用，是世界排名第16的语言。学上那么一两句总没坏处：

粤语是一种属汉藏语系汉语族的声调语言。它的名称来源于中国古代对岭南的称谓“越”（通“粤”）。一种说法是粤语是融合了古越语的汉语；另一种则是古越语溶合汉语成分成为一种全新的语言。

粵語 1 2 3 4 5 6 7 8 9

mi ti-re do so la-do la mi do la
3 7 2 1 5 6 3 1 6
诗 史 事 昔 锡 蚀
si¹ si² si³ si⁴ si⁵ si⁶ sik⁷ sik⁸ sik⁹

游走沙面，迷失西关，品味老广州

沙面是哪里？广州一个非常低调的角落。东山的少爷，西关的小姐。说起老广州风情，遥念当年开埠通商，十三洋行绚烂的风情，足以醉倒南国明媚的春风。那么，沙面，19世纪末起就是使馆区，目前也依旧，这就是沙面，像一朵水莲，在历史的长河，静静开落。沙面不同于人们心中繁华喧嚣的广州，他是柔和、静静的、鲜明的、清新的，带点忧郁的情调。



图片来源：欣欣会员—[慈慧](#)

而距离沙面不远处的西关，是老广州人对市中心荔湾区内北起西村，南濒珠江，东至人民路，西至小北江这一带的称呼。这一带有许多典型的传统旧屋，人称“西关古老大屋”，极富岭南韵味与风采。不止建筑精美，西关更汇聚着诸多的名人故居与美食之地，“食在广州、味在西关”，在西关风情地品尝地道又物美价廉的西关美食，实乃识食人士的赏心乐事！

不可错过的“南越第一山”——白云山

历史上羊城八景中的“菊湖云影”、“白云晚望”、“蒲涧濂泉”、“景泰僧归”都在白云山里。金液池位于白云山麓，是一座风光如画的湖泊，是白云山中的佳境。晚上的白云山可谓是情侣们拍拖的最佳地点，没有了白天人来人往的热闹，夜色下的白云山变得分外幽静。两个人静静坐下，俯瞰眼底的万家灯火吧。



去温泉之乡从化，泡销魂蚀骨暖汤



从化温泉是广东省闻名遐迩的风景区和疗养胜地。这里是世界上仅有的两处的珍稀的含氡苏打温泉之一，与欧洲的瑞士温泉举世闻名。2009年，从化温泉荣膺中国世界纪录协会“中国第一含氡苏打温泉”，以水质好、水温高、泉景佳的特点被人们称为“岭南第一泉”。

从化是世界闻名的温泉之乡，地热资源非常丰富。从化拥有热泉眼13个，温泉地下热水日自涌量达10000立方米，每年可供700万人次享用。从化温泉是含有氟离子和弱放射性氡以及钠、钙、钾、镁、二氧化硅等多种对人体有益元素的重碳酸钠型热泉，有重要的医疗价值，被誉为“岭南第一泉”，是世界上名泉之一。到了广州，怎能错过这销魂蚀骨的暖汤呢？

漫骑广东最美车道——增城绿道

增城最具特色的旅游项目是自行车绿道骑行。增城绿道是广州市最早建成使用的绿道，沿途有最美的风光，不同季节一路上有各种鲜花盛开，绿道穿过荔枝林，到了荔枝季节，更可以品尝果鲜。美丽的增江河畔、茂密的廖村荔枝林、优美的临江公园和湿地风光...迎着微风，自由的骑行在广东最美绿道上，心儿似乎都飞翔起来了~

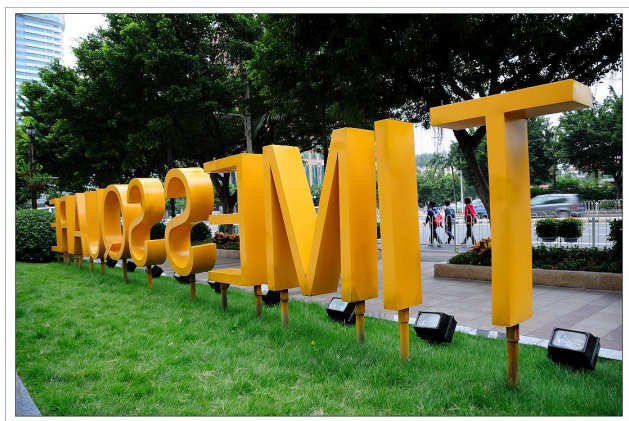


广州概况

广州：传说中的五羊城

广州是一座有 2200 多年悠久历史的文化名城，又被称“羊城”，相传周朝时，五仙人骑着五只羊，各携带一串谷穗降临此处，赠谷穗给居民，祝福此地五谷丰登，后仙人飘然而去，留下五羊化为石头，“羊城”也因此得名。广州秦汉时就是繁荣都会，汉唐以来是海上“丝绸之路”的始发港，也是中国最早对外开放且从未关闭过的五口通商口岸之一。广州更是中国近代和现代革命的策源地。著名的三元里抗英斗争、黄花岗民主革命战役均发生在广州。孙中山在广州创办了黄埔军校，毛泽东在这里创办的农民运动讲习所，张太雷、叶挺、叶剑英等在这里领导了轰轰烈烈的广州起义。

如果你是历史爱好者，那么沙面、西关的老建筑以及陈家祠、中山纪念堂、黄埔军校旧址等等就成为您不可错过的游览佳地。



NIKON D300S [19.200mm F3.5-F5.6] F3.5 1/30s ISO200

图片来源：欣欣会员—花生

如果你喜欢城市的繁华与绚烂，广州电视塔小蛮腰的绰约风姿，珠江夜游的璀璨夜色，长隆游乐场里面疯狂 happy 的人群，上下九、北京路上繁华热闹的 shopping 场景必定令你难以忘怀。

如果你想体验广州喧嚣之外的别样寂静，那么去圣心大教堂静心祈祷，去“南越第一山”白云山看日出日落，去温泉之乡从化泡销魂蚀骨暖汤，或是只是找一家甜品小店静静做一个下午，都是不错的选择哦！

如果你想体验广州地道的独有的粤式风情，找一家百年历史的老字号茶楼，听一场原汁原味的粤剧，便可体味最正宗的声色广州，或是逛逛广州最具特色的迎春花市，必定让你记住“花城”最娇媚迷人的风姿。

如果你是美食爱好者，千万不可错过这座城市有着驰名天下的粤菜！艇仔粥、烧鹅、双皮奶、白斩鸡、广式腊味等，仅是美食这一个原因，就足以让你忘掉这座城市所有的缺点！

羊城趣事

“皇上皇”巧斗“太上皇

“秋风起，食腊味”，每年的第一阵秋风席地而起时，“老广”中到处都风行着的这句口头禅，广式腊味特有的香味在一阵紧似一阵的秋意风声里，弥漫在大街小巷，带来深浓的秋的消息。这时，在老辈把酒桑麻的谈古论今中，你自然就会听到一些腊味世家的如烟旧事。其中，老字号“皇上皇”的故事也真带有一番传奇色彩。



图片来源：欣欣会员—花生

故事说的是三、四十年代的广州，有兄弟俩谢柏、谢昌，先后设铺经营杂货。首先是为兄的谢柏在海珠南路开设了一间“八百载”的杂货铺，积累了些微的资金后便试着经营腊味，没想到竟然一市风行。于是，谢柏就把所经销的腊味配上商标，称为“八百载太上皇”。为弟的谢昌看着腊味的“好市”，也设法在同一地段摆设了一个腊味摊，这时正是广州沦陷初期，大商家多离穗逃难，给了谢昌一个“天时”插足市场，而这一带恰恰又是广州的食肆旺地，四乡客流如云。这样的“地利”使谢昌的小本经营游刃有余。不久，他也在“八百载”附近租了一个铺位，以店号“东昌”经营腊味。

但所谓抬头见招牌，谢昌深谙招牌上先声夺人的威力，总是觉得这个店名与兄长的“太上皇”相比，缺少了霸气，整天为此思量往复。一次，正是北风转南向，所谓的“回南”天时，他购进的一批腊鸭变得黄澄澄的，却照样大行于市，伙计见状，脱口道：“黄上黄了，还是这么好销。”谢老板一听，“有了！”把“黄”改为“皇”不是明摆着的一个霸气十足的好名字吗？于是就在原来的招牌上加上商标“皇上皇”。

谢老板一方面懂得广州人对谐音寓意的迷信，另一方面这名字暗合更胜“太上皇”一筹的意义，自然加强了他锐意进取的雄心。俗话说“一山不藏二虎”，兄弟俩便开始分庭抗礼。表面看，这是兄弟斗法、骨肉相煎，实际上也是个各出奇招，开拓市场以创立名牌的历程。显然，谢昌更有市场眼光和经营手法。

线路推荐

经典线路推荐

1、广州一日游线路精选

广州经典线路一日游：

广州市容（内环高速路）——黄花岗——中山纪念堂——广州博物馆——五羊塑像——光孝寺——陈家祠——上下九商业步行街——泮溪酒家品尝点心餐——沙面——沿江路——二沙岛（星海音乐厅、广东美术馆）——珠江新城——天河体育中心——中信广场——市长大厦——火车东站绿化广场——黄埔军校——南海神庙——石化路——广源路——云台花园——白云山山顶公园

广州新景观精选一天游：

广州市容（内环高速路）——白云山风景区——云台花园——山顶公园——泮溪风味点心宴——广州地铁——乘车游览二沙岛——星海音乐厅——广东美术馆——珠江美景——中信广场——市长大厦——时代广场——天河体育中心——火车东站绿化广场——天河城购物中心

广州历史文化精选一日游：

广州市容（内环高速路）——五羊雕像——广州博物馆——西汉南越王墓博物馆——南越王宫博物馆——流花茶艺城——泮溪风味点心宴——陈家祠——光孝寺——沙面欧陆风情旅游风景区——下九路西关风情商业步行街。

2、广州经典二日游

行程特色：包含了广州的大部分景点，体验花城的历史文化气氛的同时，感受这里清新的城市环境。

线路设计

第1天：中山纪念堂——广州博物馆（及广州的城市标志五羊塑像）——六榕寺——二沙岛

涉及景点：广东省博物馆 六榕寺 中山纪念堂 二沙岛 五羊石像

第2天：广州火车站水景广场——云台花园及白云山山顶公园——广州新体育馆——广州日报印务中心——珠江新城

涉及景点：白云山风景区 云台花园 珠江新城 广州体育馆

线路指导

第一天上午先游览为纪念孙中山先生而建的中山纪念堂，由我国著名建筑师吕彦直先生设计，威严、肃穆、富有浓郁的民族风格。之

后是广州博物馆，俗称五层楼，是广州的标志性建筑之一；午餐后，参观广州的城市标志五羊雕像，这是到广州必看的景观，随后到，留裕寺内，欣赏华丽壮观的花塔；最后是二沙岛，此岛是珠江上的江心岛是最具有广州现代风情的宝地。

第二天的首站是广州火车站水景广场，欣赏美丽独特的水景；之后到云台花园及白云山山顶公园，白云山自古便被人誉为“羊城第一秀”、“南越第一山”，现更起着调节城市生态环境的作用。下午到位于白云大道的广州新体育馆，广州的标志建筑之一；随后到干净、清凉、全电脑监控的广州日报印务中心，体验现代化的日报印务中心；最后到珠江新城欣赏城市风貌。

广州都市文化四日之旅

线路特色：在古老而又年轻的都市里，感受现代文明的强劲冲击，体会南粤传统文化的深远影响。

线路设计：

D1 陈家祠→上下九步行街→天河体育中心

D2 仁威庙→沙面→西关古老大屋

D3 石室圣心大教堂→西汉南越王博物馆→中山纪念堂→光孝寺

D4 白云山→云台花园

线路指导：

第一天：先在火车站附近找家合适的酒店住下在地铁一号线沿线有好几个具有广州特色的景点，如一号线的陈家祠、上下九步行街，这两个地方属于老广州的建设，以前叫“西关”，是地铁沿线了解广州历史的好去处，而且游一圈也不会占很多时间。先用大半个小时参观陈家祠（地铁陈家祠站下），然后继续坐地铁一号线去上下九（长寿路站下），在那里可以吃到广州最本土的一些小吃，还有琳琅满目的商品，虽然是步行街，但其实算价钱上下九的东西卖得并不贵，有兴趣可以购物一番。在那解决中餐。

下午接着乘一号线到天河体育中心（体育西站下，C出入口出，走290米即到），观看马鞍型的建筑设计，体育中心有保龄球等各项娱乐项目选择，中心对面的中信广场走一圈感觉不错。

第二天：今天游览市区北部的几个重要景点。早上起床吃完早餐后，9点从火车站出发，乘2路公交车到建于宋代供奉北帝的道教庙宇——仁威庙参观。接着在门口乘181路公交车抵达沙面。这里历史蕴涵丰富、积淀深厚，曾被英法殖民主义者辟为租界。在沙面享受具有广州特色的美食。

漫步沙面风光旖旎的人行道，累了在路上找张优雅的小桌椅休闲地喝一杯咖啡，细细享受欧州小城独特的异国情调。最后就去西关古

老关屋观看广州典型的传统旧屋。

第三天：今天以了解广州独特的历史文化为主。如果碰巧的话，就先去天主教广州教区最宏伟、最具有特色的大教堂 - 石室圣心大教堂（周末开放），乘4路公交可达。教堂属“哥特”式建筑，可与闻名世界的法国巴黎圣母院相媲美。接着乘二号地铁线越秀公园站下，游广州最具历史特色的景点 - 西汉南越王博物馆（馆内展有众多南越王墓文物），纪念堂站下参观中山纪念堂。

下午游览岭南第一寺“光孝寺”，观看珍贵的佛教遗迹遗物，寺中有我国现存最早的一座铁塔 - 西塔。晚上可夜游珠江，或去世界大观观看精彩的大型广场剧和歌舞剧。

第四天：白云山被称为“羊城第一秀”，是广州的标志之一。海拔三百多米，不过已是广州最高的地方了。山顶可俯瞰广州市全景。早上从火车站出发乘公交199到白云山南门（门票5元）。再程游览中巴上山（单程上山票价25元含索道门票；下山单程票价20元；双程票价45元含索道门票），也可自行选择徒步。途经蒲谷、能仁寺、三特极限运动中心、天南第一峰、鸣春谷（需另买票10元）、白云晚望等景点。

下来后时间充裕还可以乘公交175到旁边的云台花园游览。可观赏园中有中外四季名贵花卉。

欣欣线路推荐

		
广州深圳经典两日游	广州、成都、稻城亚丁摄影8日游	广州一日游
门市价：160元	门市价：3800元	门市价：218元
欣欣价：128元 >>立即预定	欣欣价：3700元 >>立即预定	欣欣价：186元 >>立即预定

[>>更多线路推荐](#)

交通攻略

到达广州

飞机

>>更多打折机票信息

广州白云机场地处白云区人和镇和花都区新华街道交界,距广州市中心海珠广场的直线距离约 28 公里,乘坐地铁 3 号线可以直达。

空港快线

1 号线 (每 10~15 分钟一班)

途径站点 白云机场→旧机场北门→边检站→中央酒店→民航售票处(火车站)→边检站→旧机场北门→白云机场

发车时间 白云机场:首班 7:00,末班航班结束;旧机场北门:

首班 5:10,末班 23:10;民航售票处(火车站):首班 5:00,

末班 23:00。

票价 旧机场北门上下站 13 元,中央酒店下站 15 元,民航售票处上下站 16 元。

2 号 A 线 (每 20 分钟一班)

途径站点 白云机场→花园酒店→文化假日酒店→广东国际大酒店→边检站→旧机场北门→白云机场

发车时间 白云机场:首班 7:00,末班 18:10;广州国际大酒店:

首班 5:30,末班 21:20(19:20~21:20 间每 30 分钟一班)。

票价 花园酒店下站 17 元,广东国际大酒店上下站 17 元。

2 号 B 线 (每 20 分钟一班)

途径站点 白云机场→总统大酒店→华师粤海酒店→白云机场

发车时间 白云机场:首班 7:00,末班 23:30(18:30 后,增停花园酒店);天河裕通大酒店(广运楼):首班 5:30,末班 21:00(18:30 后,增停文化假日酒店)。

票价 花园酒店下站 17 元,广东国际大酒店上下站 17 元,总统大酒店下站 22 元,华师粤海酒店(华南师范大学旁)上下站 22 元。

3 号线 (每 30 分钟一班)

途径站点 白云机场→星都大酒店对面→芳村客运站→海珠星都大酒店→白云机场

发车时间 白云机场:首班 7:00,末班 22:20(7:30~10:30 间

20 分钟一班);芳村客运站:首班 5:30,末班 21:00(7:30~11:30 间 20 分钟一班);海珠星都大酒店:首班 5:50,

末班 21:20。

票价 芳村客运站上下站 22 元,星都大酒店 19 元。

4 号线 (每 45 分钟一班)

途径站点 白云机场→广园客运站对面→华南理工大→华金盾大酒店→怡港花园→开发区明珠大酒店→乐捷图广场→嘉逸皇冠酒店→白云机场

发车时间 白云机场:首班 7:45,末班 20:55;开发区明珠

大酒店:首班 5:30,末班 19:00;嘉逸皇冠酒店:首班 6:05,

末班 19:35;乐捷图广场:首班 5:30,末班 19:00

票价 广园客运站下站 15 元,华工大牌坊下站 18 元,华金盾大酒店下站 22 元,皇冠嘉怡酒店上站 22 元,乐捷图广场上下站 23 元,明珠大酒店上下站 28 元。

11 号线 (每 45 分钟一班)

途径站点 白云机场→八喜酒店→德盛酒楼→茶博城

发车时间 白云机场:首班 7:00,末班 22:30;茶博城:首班 5:30,末班 21:00;德盛酒楼:首班约 5:45,末班约 21:15;

八喜酒店:首班约 5:50,末班约 21:20

票价 分段收费,全程票价为 17 元,德胜酒楼上车为 14 元,八喜酒店上车为 13 元。

机场快线

白云机场设有 5 条市内通行的机场快线,包括 5 号线至 10 号线间的所有线路。除此以外,白云机场还有直达东莞万江、东莞大朗、中山、中山古镇、云浮、佛山澜石、南海桂城、台山、广西梧州、惠州、江门、深圳、清远、珠海、肇庆、韶关、顺德新城区以及顺德龙山的机场快线。

5 号线 (每 15~20 分钟一班)

途径站点 白云机场→穗景大厦→东方宾馆→海珠广场→全球通大酒店→珠海广场→东方宾馆→白云机场

发车时间 白云机场:首班 6:50,末班 0:20;

全球通大酒店(越秀南):首班 5:30,末班 22:00

票价 全程票价 20 元,东方宾馆下站 16 元,穗景大厦下站 13 元。

6 号 A 线 (每 20~25 分钟一班)

途经站点 白云机场→天河大厦→中信广场

发车时间 白云机场：首班 6:30，末班航班结束；中信广场：首班 5:20，末班 22:00。

票价 分段收费，全程票价 20 元。

6 号 B 线（每 25~30 分钟一班）

途经站点 白云机场→珠江新城→广州大道中莫泰酒店

发车时间 白云机场：首班 6:30，末班 22:30；珠江新城：首班 5:30，末班 21:00；莫泰酒店：首班 5:25，末班 20:55。

票价 分段收费，全程票价 20 元。

7 号 A 线（每 30 分钟一班）

途经站点 白云机场→永成大酒店→番禺宾馆

发车时间 白云机场：首班 7:00，末班 0:00；永成大酒店：首班 5:30，末班 21:15；番禺宾馆：首班 5:15，末班 21:00。

票价 分段收费，全程票价 32 元，永成大酒店上下站 27 元。

7 号 B 线（每 30 分钟一班）

途经站点 白云机场→洛熙佳园酒店→祈福酒店

发车时间 白云机场：首班 7:15，末班 22:45；

祈福酒店：首班 5:45，末班 21:15。

票价 分段收费，全程票价 32 元。

8 号 A 线（每 30 分钟一班）

途经站点 白云机场→惠景大厦→广园客运站→天河客运站→广园客运站→白云机场

发车时间 白云机场：首班 7:20，末班 23:00；

天河客运站：首班 6:00，末班 20:30。

票价 分段收费，全程票价 31 元。凤凰城酒店上下站 27 元，广园客运站上下站 15 元，穗景大厦下站 13 元。

8 号 A 线（每 30 分钟一班）

途经站点 白云机场→惠景大厦→广园客运站→天河客运站→广园客运站→白云机场

发车时间 白云机场：首班 7:20，末班 23:00；

天河客运站：首班 6:00，末班 20:30。

票价 分段收费，全程票价 31 元。凤凰城酒店上下站 27 元，广园客运站上下站 15 元，穗景大厦下站 13 元。

8 号 B 线（每 45 分钟一班）

途经站点 白云机场→万好万家商务酒店→太阳城大酒店

发车时间 白云机场：首班 7:30，末班 21:30；

太阳城大酒店：首班 6:00，末班 20:00。

票价 分段收费，全程票价 36 元。万好万家商务酒店上下站 32 元。

8 号 C 线（每小时一班）

途经站点 白云机场→华夏国际商务酒店→翡翠皇冠假日酒店→威尔登酒店

发车时间 白云机场：首班 7:30，末班 8:30；

威尔登酒店：首班 6:00，末班 19:00。

票价 分段收费，全程票价 32 元。华夏国际商务酒店上下站 26 元，翡翠皇冠假日酒店 27 元。

9 号线（每 30 分钟一班）

途经站点 白云机场→南航花园→亨利酒店→新世纪广场→广州火车北站

发车时间 白云机场：首班 6:30，末班 21:00；南航花园：首班 5:50，末班 20:20；广州火车北站：首班 5:25；末班 19:55。

票价 分段收费，全程票价 10 元。

10 号线（每 25~30 分钟一班）

途经站点 白云机场→海涛酒店→新珠江大酒店

发车时间 白云机场：首班 6:45，末班 23:00；

祈福酒店：首班 5:20，末班 21:30。

票价 分段收费，全程票价 24 元。

自驾路线

① 东部地区（惠州、汕头、河源、梅州等）

通过广惠高速公路、广汕公路，到广州后转北二环高速公路→（蚌湖立交）到机场高速。

② 东南部地区（深圳、东莞等）

广深高速、广园东快速路，通过火村立交转北二环高速公路→机场高速路，或通过岑村立交转华南干线→（太和立交）北二环高速公路→机场高速公路→机场。

③ 南部地区（中山、珠海等）

通过番禺迎宾路→华南干线→（太和立交）北二环高速公路→机场高速公路→机场。

广州白云国际机场交通线路指引图



火车

>>更多火车时刻信息

广州目前共有四个火车站,分别为广州火车站、广州南站、广州东站以及广州北站(原花都火车站)。

广州火车站

广州火车站即老站,位于广东西部的环市西路上,与省汽车站毗邻,在流花宾馆对面。

途径公交

地铁2号线、地铁5号线,公交高峰快线7、高峰快线25、B2A、B2、服装市场专线3线、B10、30、31、52 滘口直达线、52、180、201、210、211、228 庆丰纺织服装城班车、228、254、257、275、529、550、552、803A、803、805

永泰新村班车、805、807A、807、840、862B、862、夜7、夜8、夜11、夜14、夜15、夜18、夜25、夜41、夜55。

广州南站

广州南站(高铁)又称新广州站或广州新客站,位于广州市番禺区钟村镇石壁村,主要运营客运专线,以及珠三角城际快速轨道交通列车。

途径公交

地铁2号线,公交南海快3路、番52、夜61、番75、番99、番99短线、番100、番101、番108、番145、288A、301A、303A、309A。

广州东站

广州东站是广州的一个重要交通枢纽,位于天河区中信广场后面,东站主要运营开往深圳、汕头方向的列车。

途径公交

地铁1号线、地铁3号线,公交南站快线2号线、B17、B19、B20、高峰快线24、高峰快线28、41短线、43、45、62、122、22A、175、183、185、195、209、214、233、256、263、280、283、302A、302、501、508快线、551、804快线、804A、804、808B、808、808A、810A、810、841、884、夜15路、夜17路、夜28路、夜51。

广州北站

广州北站是由原花都火车站改名而得,位于花都区花山镇。随着南站的使用,广州北站不再继续作为武广高铁的始发车站,所有动车组列车改为广州南站始发。

途径公交

机场快线9号线、花都80、花都81、花都82。

汽车

广州全市有多个汽车站,包括广州汽车客运站、广州东站汽车客运站、广州南汽车客运站等21个汽车站。

广州汽车客运站

广州汽车客运站,位于广州市环市西路145-149号,主要为发往省内以及湖南、江西、福建、广西等地的长途客车。

途径公交

地铁2号线、地铁5号线,公交7、30、31、33、34、52、180、201、203、210、211、225、228、231、夜15、夜18等车。

广州东站汽车客运站

广州东站汽车客运站地处繁华的天河商务经济圈内,紧邻广州火车站。班车线路覆盖增城、花都、从化、佛山、东莞、深圳、中山、珠海、清远、肇庆、江门、阳江、茂名、湛江、惠州、汕尾、汕头、潮州、福建、海南、广西、湖南、湖北、山东等24个地区。

途径公交

地铁1号线、地铁3号线支线,公交B6快、B18、27、32、39、60、298、508快线、560、华南新城楼巴1、华南新城楼巴2、南站快线2号线、B17、B19、B20、高峰快线24、高峰快线28、41短线、43、45、62、122、122A、175、183、185、195、209、214、233、256、263、280、283、302A、302、501、551、804快线、804A、804、808B、808、808A、810A、810、841、884、夜15路、夜17路、夜28路、夜51。

广州南汽车客运站

南汽车客运站位于广州市番禺区钟村南站南路。现有深圳、东莞、珠海、惠州、博罗、揭阳、普宁、汕头、中山、惠东、佛山、南海、西樵、大沥、容桂、江门、开平、阳江、茂名、肇庆、南沙焦门、增城、新塘、香港、澳门等26个班次。

途径公交

309A、301A、288A、302A、303A、广州南汽车客运站-大学城广工站、广州南汽车客运站-汉溪地铁站、广州南汽车客运站-市桥汽车站、广州南汽车客运站-雁洲村、广州南汽车客运站-大纲中巴士站、广州南汽车客运站-榄核公交站

轮船

广州水上客运有多个客运口岸,其中包括穗港客运口岸、洲头咀客运口岸、增城新塘客运口岸、番禺莲花山客运口岸、南沙客运口岸等客运口岸。可以直达广东省内城市以及广东周边等大、中城市,还有直航香港的水运航线。

行在广州

公交车

[>>更多公交信息查询](#)

广州市公交运力很强,票价无统一规定,视线路、车型和运营公司而定,市区线多为空调车 2 元,非空调车 1 元,部分到大学城、过洛溪大桥、琶洲大桥的线路为 3 元,到花都新华、从化街口、番禺市桥、增城新塘、增城荔城的线路要 10~15 元,到南沙要 15~25 元。

广州公交车运营时间多为早上 6 点至晚上 10 点,也有夜班公交,21.49 公里以内的线路,一般为 1.5 元,空调车为 3 元,21.49 公里以外的线路,一般为 2 元,空调车为 4 元。

旅游贴士

为了方便乘车,游客可购买“羊城通”交通卡(普通押金卡售价为 80 元,其中 30 元是押金,50 元为第一次充值金),便利店和银行都有出售。羊城通可用于广州市的公共汽车、的士、地铁、渡轮等公共交通工具付费,广州地铁为羊城通使用者提供单程票车资的 9.5 折乘车优惠。也可以在某些指定超市、快餐店及全线 7-11 便利店消费结帐,作用类似于北京市政交通一卡通。

旅游常用公交

旅游 1 线:云台花园→白云仙馆→麓湖公园(艺博院)→环市中路→小北花圈→应元路→三元宫→盘福路→市一医院→海珠北路→西门口(中山六路)→中山七路→陈家祠→荔湾路口→中山八路

旅游 2 线:珠江帝景苑→赤岗塔→新鸿花园→广州大桥底→珠江广场→中大北门→珠江泳场→大沙头→大沙头码头→东堤→海珠广场(侨光东)→长堤→文化公园→康王南路→华林寺→康王中路→陈家祠→荔湾路口→石路基→中山八路

旅游 3 线:中成路总站→中成路口→京溪路口→云景花园→京溪路→梅花园→鸡颈坑→伍仙桥→广州火车东站→猎德→双塔路→赤岗→磨碟沙→园艺→国际会展中心→琶洲→琶洲塔→琶洲村→石基村口→琶洲石基村总站(黄埔古港)

旅游专线:荔城雁塔客运站→增城宾馆→中海广场东→光明车站→汤屋村→客运站[增城]→何屋→西堤体育公园→荔江公园→廖村洲→三忠古庙(棠村)→桥头村→庆东村(临江公园)→棠厦村→小楼镇政府→何仙姑家庙→江坳绿道综合服务区→小楼人家→报德祠→小楼西境村→小楼东境村(小楼盘菜人家)→庙潭村→花园村(卢屋村)→岳村(庙尾村)→番丰村(正果月亮湾公园)→正果寺→正果客运站→正果九峰山→蒙花布乡村公园(蒙花布村)→湖心岛风景区(汀塘村)

地铁

广州市内地铁系统健全,目前已经开通了 1 号线(西朗至广州东站)、2 号线(嘉禾望岗至广州南站)、3 号线(机场南至体育西路和天河客运站至番禺广场)、4 号线(黄村至金洲)、5 号线(滘口至文冲)、8 号线(凤凰新村至万胜围)、广佛线(西朗至魁奇路)以及 APM 线(林和西至赤岗塔)。基本覆盖了市区的主要景点,游客出行非常方便。票价 2 元~9 元之间不等。

出租车

广州市的出租车车身有多种不同颜色,表示分属不同的出租车公司,但其价格相同,市区内起步价 10 元,按表收费。2.5 公里后每公里 2.6 元,如路程超过 35 公里则需加收 50%的空驶费,即 3.9 元/公里。

旅游贴士

广州交通集团 96122 调度服务中心,如需电召、投诉、失物、拯救、导航等服务均可拨打。

水上巴士

水上巴士有“快船”和“慢船”之分,首班船发出时间为 7 时,尾班船时间为 18 时。高峰时期 20 分钟一班,全程 40~50 分钟,票价 1~2 元,可刷卡,也可投币。停靠芳村码头、西堤码头、天字码头,以及中大码头。

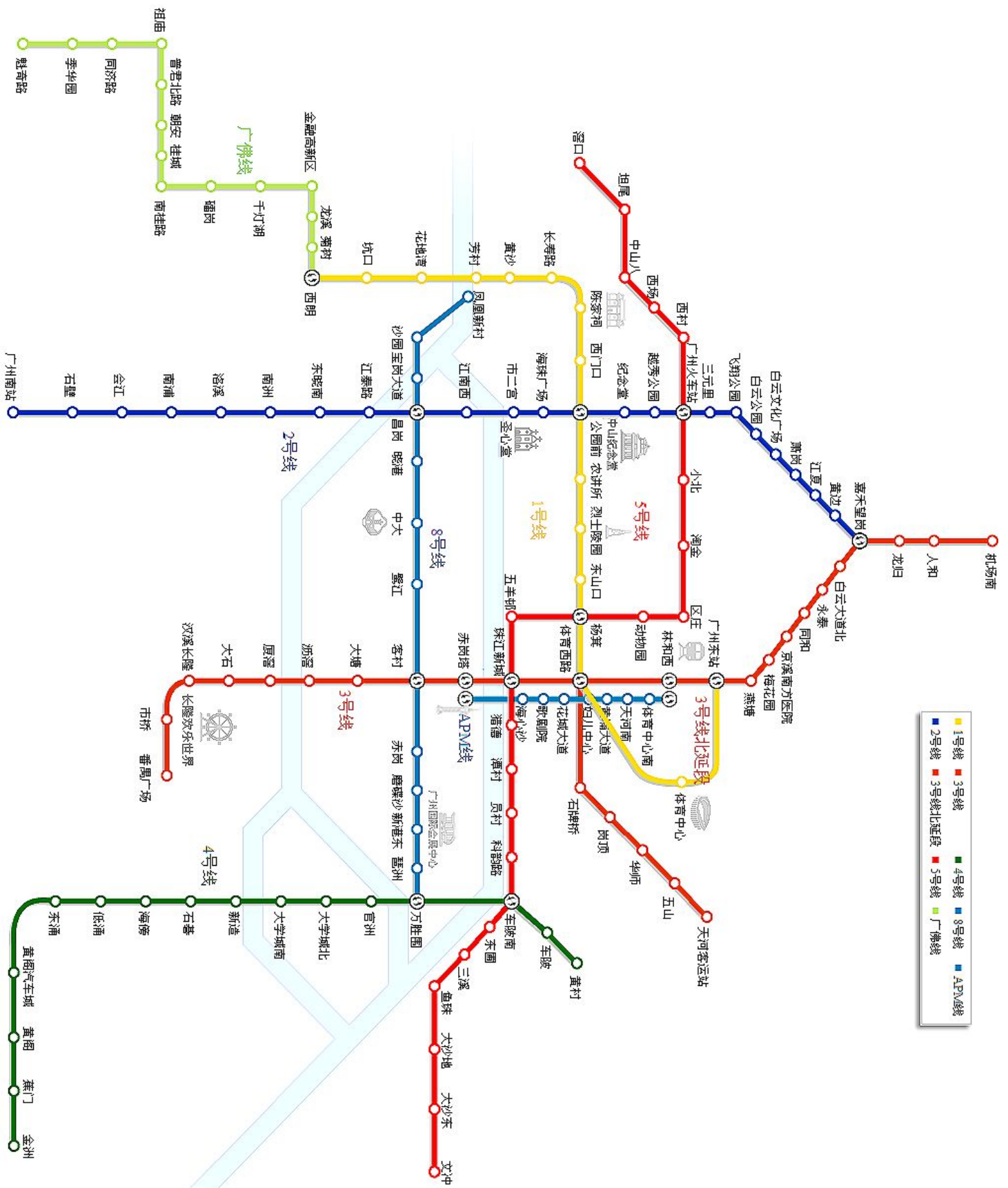
旅游贴士

水上巴士全程 2 元,如果只坐一站,票价为 1 元,超过一站为 2 元。码头上都有专门供水上巴士乘客使用的候船室,水上巴士和公交车一样实行无人售票,如果只坐一个站,就刷 1 元那台羊城通设备,超过一站就刷 2 元那台羊城通设备。但乘客要牢记,刷卡以后要索要船票,因为上船后船票就是区分买了 1 元和 2 元票的凭证。

电车

广州市无轨电车于 1960 年通车,由广州市电车公司营运。第一条无轨电车路线由越秀公园至中山三路大东门,不久延长至农林下路,即现时的东山电车总站,广州电车发展至今,仍为广东省内唯一一座城市有无轨电车系统。票价:普通电车 1 元,空调电车 2 元;夜班车票价为 1.5 元~4 元。

广州地铁线路分布示意图



景点介绍

羊城八景

塔耀新城 包括赤岗塔、海心沙、花城广场、东西双塔、中信广场等景观。

古祠流芳 陈家祠用凝固的造型向你揭示岭南文化的生存密码,也讴歌岭南文化的生命魅力。

越秀风华 包括镇海楼、五羊雕塑、中山纪念碑等景点。

云山叠翠 包括云台花园等白云山周边景点。

珠水流光 包括珠江及珠江沿岸各码头、珠江一线的景点:白鹅潭、沙面、沿江路、二沙岛、海心沙、琶洲会展等。

湿地唱晚 南沙湿地是当下广州最大的一片湿地,百鸟、绿树、潮润的土地、浩渺的江海,这一切组成了一个永恒的绿色风景线。

科城锦绣 广州科学城也许更为赏心悦目的风景还在未来,但是她的足音催发了无数生动的想象,挑战着我们传统的视觉和观念。

荔湾胜境 包括荔湾湖、恩宁路骑楼、西关大屋以及荔枝湾改造一线的景点。

景点分布

广州共有 10 个行政区以及 2 个县级市,包括越秀区、荔湾区、海珠区、天河区、白云区、黄埔区、番禺区、花都区、南沙区、萝岗区以及增城市、从化市。

番禺区 包括岭南印象园、广东科学中心、长隆欢乐世界、香江野生动物园、长隆国际大马戏、广州鳄鱼公园、宝墨园、南粤苑、沙湾古镇、莲花山、余荫山房等景点。

越秀区 包括越秀公园、广州博物馆(镇海楼)、西汉南越王博物馆、中山纪念堂、黄花岗公园、广州起义烈士陵园、北京路、光孝寺等景点。

花都区 包括花都香草世界、芙蓉野战拓展俱乐部、石头记矿物园、洪秀全故居纪念馆等景点

荔湾区 包括沙面、陈家祠等景点。

海珠区 包括石室圣心大教堂、广州塔等景点。

黄埔区 包括黄埔军校旧址纪念馆、南海神庙等景点。

广州白云山

广州白云山景色秀丽,自古以来就是羊城广州有名的风景胜地。被成为“人间仙境”。60年代和80年代,白云山分别以“白云松涛”和“云山锦秀”胜景两度被评为“羊城新八景”之一。清末时有白云寺、双溪寺、能仁寺、弥勒寺等古寺及白山仙馆、明珠、百花冢等名胜古迹。每逢九九重阳佳节,羊城人民更以登白云山为乐事,届时,扶老携幼,人流熙熙攘攘的热闹场景便构成羊城一幅独特的风情画。



图片来源:欣欣会员—mzd6

门票:5元

地址:广州市广园中路白云山南路白云索道起凤楼

电话:020-37229528

开放时间:8:00-17:00

公交:199、223、24、36、285、540路公交白云索道站下

旅游景点

雕塑公园

雕塑公园是全国最大的主题式公园,雕塑与园林艺术相结合,集历史、文化和社会于一体,主题鲜明,内涵丰富。雕塑公园分为羊城史雕塑区、森林景区、中华史雕区、雕塑大观园等四个大区,主要包括古城辉煌、南州风采(百米浮雕)、雕塑展览馆、大草坪、广州风情街、华夏柱、雕塑广场、森林区等景点。

云溪生态公园

云溪生态公园依白云山而建,园内沿山起伏开辟了一条通往白云山摩星岭的摩云路,把观荷园、叠水园和果香园三个园区串联起来。叠水园是云溪生态公园的主景区,左边是观荷园景区,右边是果香园。云溪生态公园的中心地段,是云溪生态公园的主题景区。

明珠楼景区

明珠楼景区位于白云山西北部，以自然风光著称。游览区内有大片的疏林草地，宽阔的黄婆洞水库，湖光山色美如画。游览区内有著名的名胜古迹明珠楼，以及旧羊城八景之一的“白云松涛”，除此以外，景区内还有明珠女的铜像，以东晋陶渊明的“桃花源记”为意境的山水写意园林桃花涧等景点。

鸣春谷景区

鸣春谷是我国目前最大的一座天然鸟笼，它坐落于白云山的“天南第一峰”与“九龙泉”之间的滴水岩谷地上。

鸣春谷共分六部分，分别是鸟类标本陈列室、大型鸟笼景区、珍稀鸟展区、鸣禽挂廊区、驯鸟表演区和滴水岩自然景区。放养的鸟类有丹顶鹤、天鹅、孔雀、黄腹角雉、蓝马鸡等 150 多个品种，共 5000 多只，与大自然景物相结合构成了立体赏鸟的优美环境。

云台花园

云台花园坐落在风景秀丽的白云山入口处，位于白云山风景区南面的三台岭游览区内。因背依白云山的云台岭、园中又遍植中外四季名贵花卉而得名，是白云山风景区新景点之一，也是我国大型的

以各种观赏花木造景为主的园林式花园，享有“花城明珠”的美誉。主要景点有飞瀑流彩、滟湖、罗马柱廊、玻璃温室、姑嫂坟、岩石园、玫瑰园、山林小憩、醉华苑、花钟、谊园等。

摩星岭景区

摩星岭原名碧云峰，位于白云山苏家祠与龙虎岗之间，是白云山最高峰。宋、明以前，没有“摩星岭”之名，只有第一山之称，康熙修《广东志》绘白云山图在卷首称此山峰为“摩星岭”，名曰“天南第一峰”，从此得名摩星岭。

登临摩星岭，不同的天气可观不同的景致。雨天，可观“白云山上白云飞，白云山下白云浮”的特有风姿。晴天极目远眺，现代化大都市建筑星罗棋布，东望沙河镇，南临珠江水，西看五羊城，北观黄婆洞，“祖国南大门”的景色尽收眼底。

麓湖公园

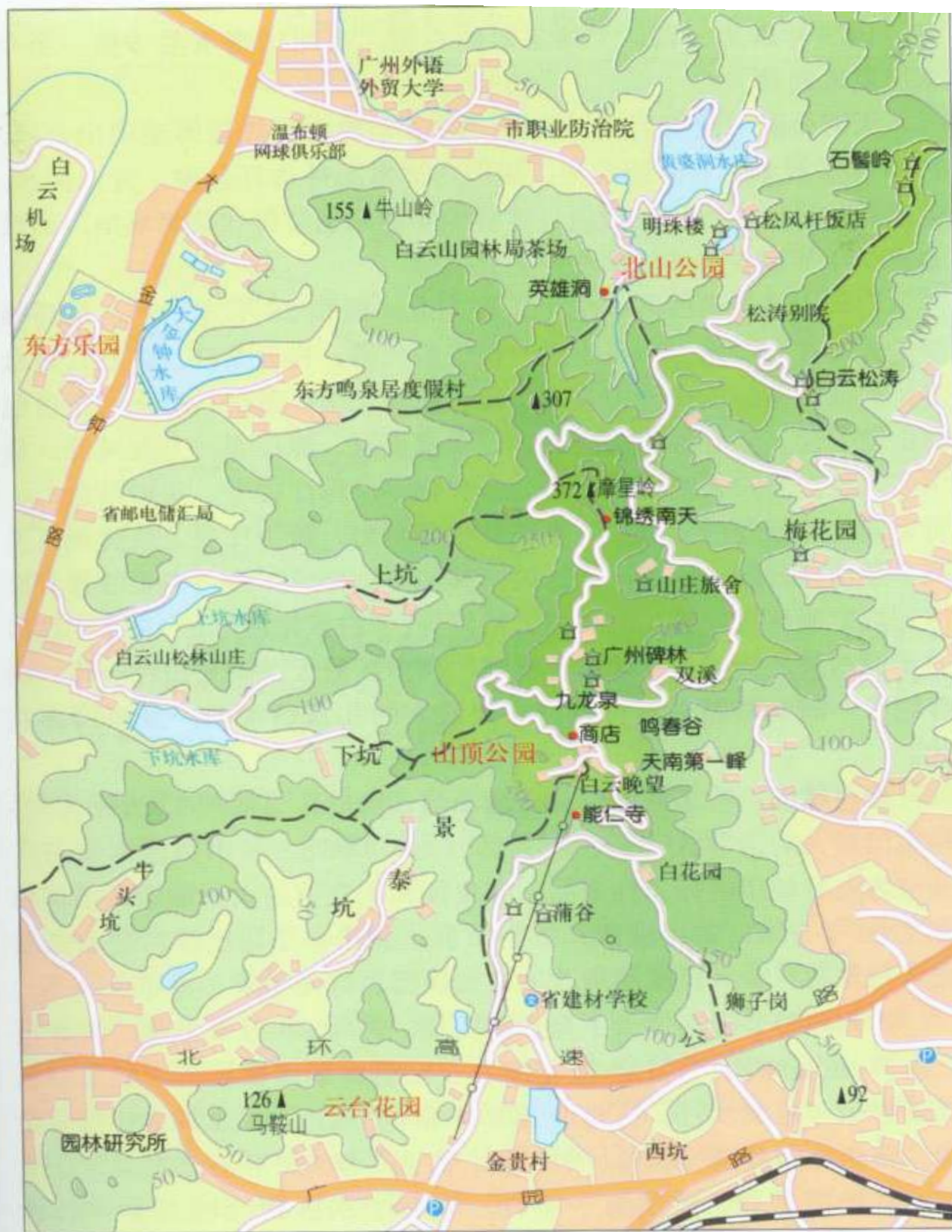
麓湖公园位于白云山风景区南麓，是大型的山水园林公园。园内山清水秀，鸟语花香，以马尾松、台湾相思桉、竹构成混交林，春、秋季节十分绚丽。主要景点及设施有聚芳园和簪香展馆、荫生植物棚、植物引种场、荷花池、半山植谊亭和山上的五层阁、翠云亭，以及真冰溜冰俱乐部、儿童游乐园、星海园、白云仙馆、游艇部和垂钓区等。

雕塑公园导游图
SCULPTURE PARK GUIDANCE



白云山风景名胜区
THE WHITE CLOUD MOUNTAIN

白云山导游图



白云山导游图

长隆旅游度假区

广州长隆旅游度假区是广州的城市“名片”，国家首批级 5A 景区，最受欢迎的旅游度假胜地，地处番禺迎宾大道繁华地段的幽静绿洲。茂密的绿荫掩映下，游客步入的是一个专门售卖欢乐的王国，高耸的游乐设施随处可见，长隆欢乐世界、长隆国际大马戏、香江野生动物世界、长隆水上乐园、广州鳄鱼公园、长隆酒店、香江大酒店和香江酒家等 8 家子公司同气连枝，毗邻而建，又各占鳌头，共同组成“都市中心的世界级旅游王国”。在这里你可以温馨甜蜜共享亲子时光、惊险刺激挑战感官极限、清凉动感体验亲水之旅、梦幻神奇同赴视听盛宴、豪华独特感受贵宾待遇。



图片来源：欣欣会员—leejoo

门票：200 元

长隆欢乐世界 普通票 200；长者、儿童票 100

长隆欢乐世界+长隆国际大马戏（套票） 普通票 400；长者、儿童票 225

长隆欢乐世界+香江野生动物世界（套票） 普通票 340；长者、儿童票 190

长隆欢乐世界+广州鳄鱼公园（套票） 普通票 220；长者、儿童票 130

家庭乐（2 大 1 小或 2 大 1 长者） 450

地址：广州番禺迎宾路（香江野生动物世界后侧）

电话：4008-830083 开放时间：18:00 - 24:00

公交：247 路公共汽车直达长隆夜间动物世界



长隆欢乐世界

长隆欢乐世界共有 70 多项游乐设施。景区分为以大型游乐设备为主的尖叫地带；以中古欧洲风格为主的旋风岛；以水为主题的欢乐水世界；以视觉体验为主的历险天地 4D 影院；以表演为主的中心演艺广场；以巅峰游乐设施为主的彩虹湾；以白虎欢迎主题的白虎大街八大主题园区。同时，为满足小朋友全天候游乐的需求，还建有大规模的室内恒温儿童游乐城。



图片来源：欣欣会员—15813821270

游乐项目

哈比王国

包括梦幻转马、空中警察、飞虎队、桑巴气球、蹦跳车、救火先锋、快乐干线、击浪旋艇、疯狂巴士、欢乐摩天轮、弹跳塔、开心乐园、奇妙车队、风火轮、北极探险、旋转小飞机等游乐项目。

尖叫地带

包括十环过山车、摩托过山车、彩虹飞船、龙卷风暴、大力水手、天旋地转等游乐项目。

旋风岛

包括 U 型滑板、墨西哥草帽、碰碰车、亲亲过山车、飓风飞椅、音乐船、转转杯、彩虹湾、超级大摆锤、垂直过山车、分秒对决等游乐设施。

温馨提示

- ① 长隆欢乐世界长者、儿童票 100 元。
- ② 预订长隆大马戏景区的游客请注意，长隆大马戏演出场次是机器随机选取，一旦预订并支付成功的，不得修改和退票！
- ③ 与长隆马戏大剧院相关的套票须同一天游完，在进入第一个公园时，游客在验票口将被须系上手腕带；之后，游客凭手腕带（撕下无效）及门票进入长隆马戏大剧院观看马戏。
- ④ 其它公园之间套票，游客可在门票有效期首日起分二日连续游完两公园，每个公园只可进出一次；有效期首日当天，游客须进入

第一个公园并留存指纹,之后,凭门票及验证指纹进入第二个公园。

开放时间 周一至周五 9:30~18:00; 周末 9:00~19:00

长隆水上乐园

长隆水上乐园是全球最大、最先进、水上游乐项目最多的水上乐园。园内的景观设计以亚热带的植物和花卉为主,形成一个自然和放松的环境给游客。



图片来源:欣欣会员—15813821270

开放时间

园区开放时间从每年4月28日至10月15日止,星光夜场开放时间为6月10日起至9月15日止,10月8日~10月15日开放时间为9:30~17:30,其中周六、日开放时间为9:30~18:00。

游乐项目

逐浪项目

包括热浪谷、巨蟒、Extreme River、超级大喇叭、漂流河、宝贝水城、合家欢滑道、大滑板滑道、喷射滑道、离心滑道、集驰竞赛、超级巨兽碗、夏威夷水城、超级造浪池、垂直极限等游乐设施。

水上演艺

包括舞动五洲、桑巴狂欢嘉年华、摇滚点唱机、迷情拉美风、桑巴狂欢巡游等节目。

长隆国际大马戏

长隆国际大马戏拥有全球首创实景式马戏舞台,是全世界最大的马戏表演场,有庞大的国际化演艺团队,拥有来自20多个国家,横跨亚洲、欧洲、美洲、非洲共300余名的马戏精英同台演绎。此外,还有多达40余种500多只珍奇动物同台献技。

开放时间 景区开园 17:30~21:00; 表演 19:30~21:00。

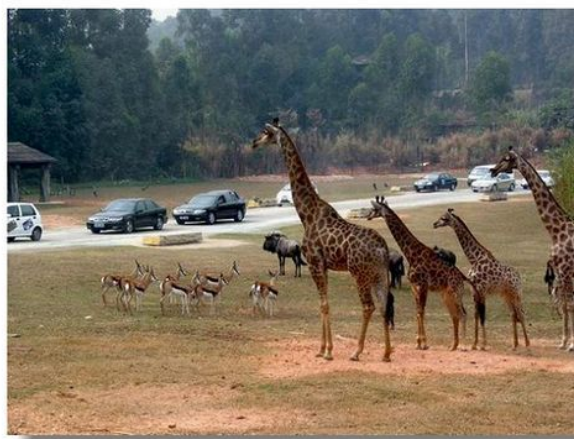
温馨提示

① 开场前1个半小时就开放入场,基本上半小时就可以把最佳的位置全部抢坐一空的了,所以一定要抓紧时间入场。

② 马戏是现场秀,具有一定危险性,所以很难避免意外的发生。万一有意外发生,应该保持冷静,听从工作人员的指挥离场。③ 保护演员、请勿使用闪光灯。

香江野生动物世界

香江野生动物世界以大规模野生动物种群放养和自驾车观赏为特色。香江野生动物世界分为乘车游览区和步行游览区两大部分。乘车游览区位于西半部,大规模放养各种野生动物,路线近似“白”字;步行游览区位于东半部,饲养展出来自世界各地的珍稀野生动物,路线近似“虎”字。这种布局也象征着香江野生动物世界的招牌动物——白虎。



图片来源:欣欣会员—15813821270

门票

香江野生动物世界 200元; 香江动物世界+大马戏 390元

香江动物世界+欢乐世界 360元; 动物世界+鳄鱼公园 250元

开放时间

每天园区开放时间:周一至周五 9:30~18:00; 周末 9:30~18:30;

步行区开放时间:周一至周五 9:30~18:00; 周末 9:30~18:30; 中心区开放时间:周一至周五 11:30~18:00; 周末 11:30~18:30;

自驾车游览时间:10:00~16:30; 乘坐小火车时间:10:00~17:00;

小火车尾班车的发出时间:17:00。

精彩演出

包括非洲动物表演、白虎表演、西游记外传、小象王子争霸、《快乐森林》剧场、亚洲动物快闪SHOW精彩表演。

温馨提醒:

游园分两部分,一是步行区,二是乘车游览区。如果是自己开车看动物,每辆车收费200元。步行区主要自由观看动物已经及动物表演(免费)。乘车游览是坐园里的小火车游览(免费),约40分钟,十分惬意。所以整个游园时间主要是在步行区活动。如果想几场表演都看,需合理安排行程和时间。

广州鳄鱼公园

广州鳄鱼公园分为知识科普区、中心互动区、生长展示区、开心游乐区、休闲商业区等七个活动区域。是集鳄鱼观赏、科普教育、生态农庄、各类动物表演的综合性主题公园，也是世界上最大的鳄鱼养殖场。数十种全球各地不同种类的鳄鱼聚集于此，比如珍贵的扬子鳄、凶猛的湾鳄、趣怪的眼镜鳄、鸭嘴鳄等。

门票

长隆国际大马戏 90 元 鳄鱼公园+大马戏 280 元

鳄鱼公园+香江野生动物园 250 元 鳄鱼公园+欢乐世界 250 元

开放时间 9:30~18:00



图片来源：欣欣会员—欣欣攻略王

温馨提示

- ① 鳄鱼公园为湿地生态系统，园内会有些蚊虫，游客可自备一些药膏防虫。
- ② 景区涉及到的表演较多，游客需要合理安排游玩时间。演出时间基本固定，如若调整，以当日园区公告为准。

精彩演出 包括鳄作剧、犬类驯化表演、百鸟飞歌、海狮表演、动物合家欢、水禽表演等精彩表演。

沙湾古镇

沙湾古镇是一个历史悠久的岭南文化古镇，保留了大量明、清、民国时期的古建筑。全镇现存以留耕堂为典型代表的古祠堂约 100 多座。作为广东省“民间雕塑之乡”，沙湾古镇保存了大量砖雕、木雕、石雕、灰塑、壁画等艺术精品。

沙湾古镇整个街区整洁有序，核心区打造了 10 个主题鲜明的展馆，包括沙湾宗祠文化展览馆（留耕堂）、何炳林院士纪念馆、广东音乐纪念馆（三稔厅）等，分别展现了沙湾瑰丽的祠堂文化、宗族文化、农耕文化以及民间文艺等，充分彰显了沙湾古镇的风采和浓郁的历史文化底蕴。

宝墨园

宝墨园位于沙湾镇紫坭村，集清官文化、岭南古建筑、岭南园林艺术、珠三角水乡特色于一体，建筑、园林、山水、石桥等布局合理，和谐自然，构成一幅幅美丽壮观的景色。

宝墨园内的建筑及景观主要有：治本堂、宝墨堂、清心亭、仰廉桥、紫洞舫、龙图馆、千象回廊和风味食街等。园内种有多种树木，还栽植了大量的岭南盆景。宝墨园更是一座颇具特色的园艺精品公园，除了树木花卉和建筑之外，园内周边还设有龟池、放生池、锦鲤池、莲池等池景，带给游人美的享受。



图片来源：欣欣会员—背包族

门票 成人票 40 元；宝墨园+南粤苑亲子套票 120 元；宝墨园亲子票 60 元

交通

- ① 广州乘车路线：广州乘 3 号地铁到市桥站，B 出口，转乘公交 67 路或到北城汽车站乘 12 路至宝墨园总站下。
- ② 番禺乘车路线：市桥汽车站乘 67 路宝墨园专线，或在市桥北城中 B 站乘坐 12 路宝墨园专线至宝墨园总站下。
- ③ 顺德乘车路线：乘坐公交 314 路或 349 路专线至宝墨园总站。

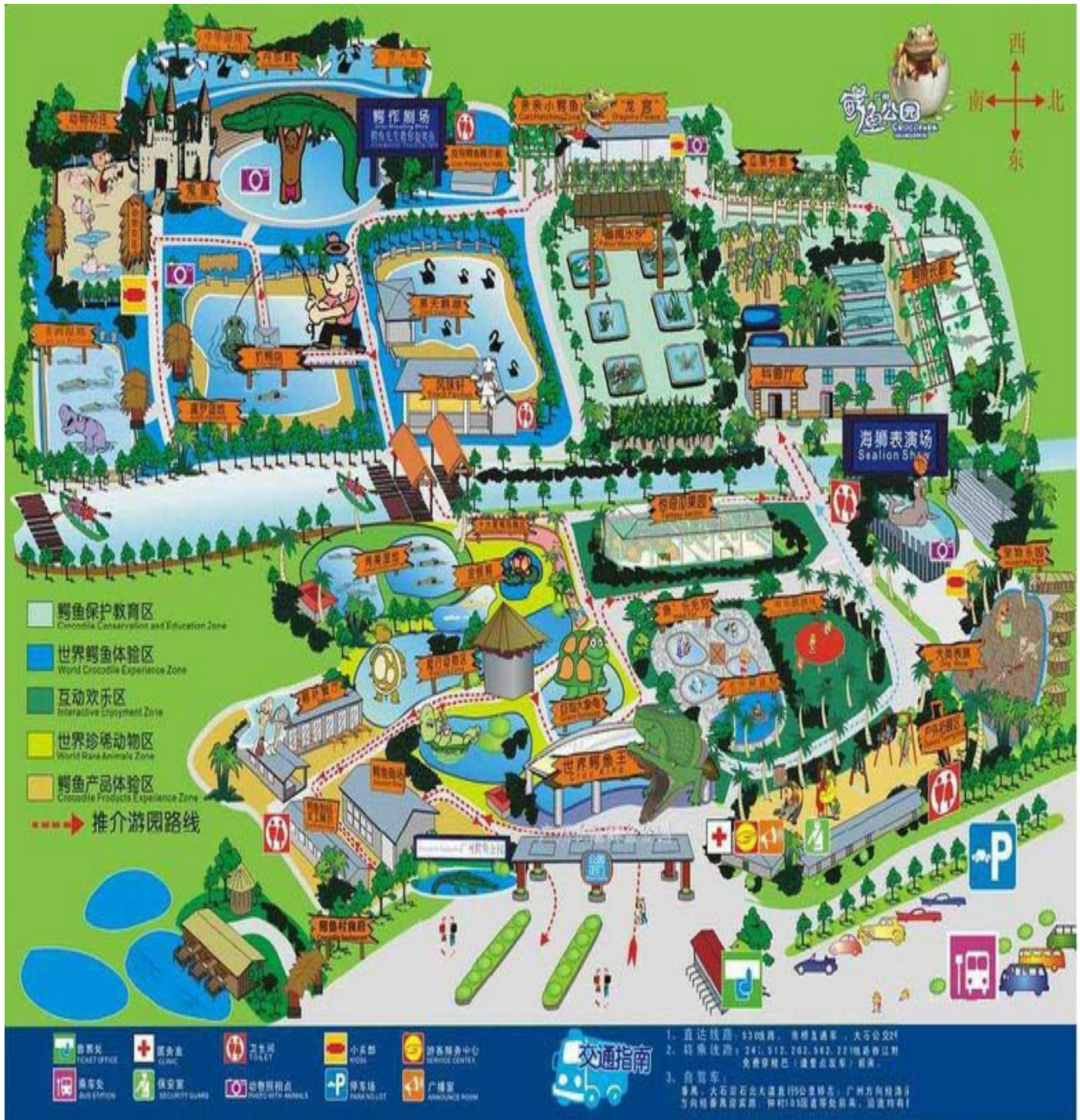


图片来源：欣欣会员—背包族

门票 成人票 80 元；儿童票 40 元；老人票 40 元。

开放时间 9:30~17:30

广州鳄鱼公园导游图



南粤苑

南粤苑与宝墨园毗邻，是一座山水园林与岭南建筑相融合、艺术珍品与岭南园林并茂的大型山水园林。她是宝墨园建设的深化与延伸，她展现了沙湾历史文化名镇和禺山风采。南粤苑景观秀美，曲折逶迤、华彩艳丽的“百转回廊”贯穿南粤苑全园。园内有“魏雄聚秀”大牌坊、九龙壁、迎客轩、舒心阁、四知亭、怡乐亭、汇源亭等华丽的建筑群；有紫水清华、清流漱石、桂苑飘香、云岩叠翠、飞瀑松音、水帘幽洞等山水园林美景；还有藏珍聚宝的“赵泰来藏品馆”、“霍宗杰藏品馆”、“云光璀璨”的珠宝工艺馆、“铜器馆”和“陶瓷馆”等二十多个景点，巧妙地将自然美和艺术美融为一体。



门票 成人票 50 元；套票（南粤苑+宝墨园）75 元

亲子票 1 大 1 小 75 元；南粤苑+宝墨园亲子票 120 元

交通

① 广州乘车路线：广州乘 3 号地铁到市桥站，B 出口，转乘公交 67 路或到北城汽车站乘 12 路至宝墨园总站下。

② 番禺乘车路线：市桥汽车站乘 67 路宝墨园专线，或在市桥北城中 B 站乘坐 12 路宝墨园专线至宝墨园总站下。

③ 顺德乘车路线：乘坐公交 314 路或 349 路专线至宝墨园总站下。

行程推荐

魏雄聚秀→龙翔凤翥→赵泰来藏品馆陶瓷馆→珍宝馆→霍宗杰藏品馆→飞瀑松音→苑中园→汇源远眺→水帘幽洞→桂苑飘香→赵泰来藏品馆→舒心惬意

温馨提示

1、景区开放时间为 8:30~17:30，17:00 停止售票。

2、购买南粤苑套票的游客必须前往南粤苑售票处取票，宝墨园不予出票。南粤苑每天都有大型龙狮舞表演。周一至周五每天上、下午各表演一场，节假日每天上、下午各表演两场。表演时间：上午 11:00~12:00，下午 15:00~16:00。

莲花山

莲花山位于番禺市东部珠江口狮子河畔，由 48 座红色砂岩低山组成，其中有座麒麟峰，因峰顶上有一块酷似莲花的岩石，所以后人把这座山称为莲花山。莲花山历史文化积淀非常深厚，古采石场遗址、莲花塔、莲花城以及世界最高的箔金观音立像，莲花山上聚集了众多最具代表性的名胜古迹。



图片来源：欣欣会员—欣欣攻略王

门票

成人票 40 元；观光代步车：5 元/次/人；莲花塔登塔门票：2 元/票/人；飞鹰岩隧道：1 元/票/人。

交通

① 在西堤码头有直达莲花山的班船。

② 坐 4 号线地铁，在石基站下车，在地铁站门口就有车去莲花山，2 元/人，下车后，步行 5 分钟，就到莲花山正门。

③ 在广州市区到莲花山有高速接驳，由科韵路接上南沙快速干线，只需 40 分钟就可以到达，全程 10 元。

最佳旅游时间

春季和夏季。春季前往，能够欣赏桃花盛开，争妍斗丽的美景；6 月至 8 月前往莲花山，不仅能够欣赏到绿树葱郁的莲花山美景，还能够在水上乐园内戏水、游玩，同时还能领略到“莲花节”上，万朵莲花竞相绽放的盛世美景。

推荐游玩路线

途中景点：西门 > 莲花飞瀑 > 莲花仙子 > 鹭鸟自然保护区 > 花苑 > 睡莲池 > 半山亭 > 睡莲湖 > 薰衣草园 > 百花园 > 开心乐园 > 甲骨文园 > 桃花园 > 北门 > 莲花城 > 莲花塔 > 观音圣境牌坊 > 念慈亭 > 观音阁 > 放生池 > 朝圣亭 > 岭南亭 > 观音岩 > 狮子石 > 八仙岩 > 浴仙池 > 碧莲池 > 百福图 > 燕子岩 > 莲花石 > 南天门 > 甜蜜乐园 > 无底洞 > 莲花岩 > 观音殿 > 东门

余荫山房

余荫山房，又名余荫园，位于番禺区南村镇东南角北大街。与顺德的清晖园、东莞的可园、佛山的梁园一道，合称为清代广东四大名园，是典型的岭南园林建筑。

余荫山房的布局十分巧妙。园中亭台楼阁、堂殿轩榭、桥廊堤栏、山山水水尽纳于方圆三百步之中。园中之砖雕、木雕、灰雕、石雕等四大雕刻作品丰富多彩，尽显名园古雅之风。而园中“夹墙竹翠”、“虹桥印月”、“深柳藏珍”、“双翠迎春”等四大奇观，使游人大大开眼界，乐而忘返。



门票 成人票 18 元

交通

① 广州市到番禺区，地铁 4 号线至新造镇站，转乘番禺客运站班车（途经南村镇站）；或地铁 3 号线至大石站，转乘地铁接驳专线 8 路（车途经南村镇站）。

② 乘坐公交番 10 路、番 10 路长线、番 51 路短线、番 51 路 B、番 51 路、番 69 路、番 72 路、番 75 路或番 186 路，至南村镇下，再步行至余荫山房。

西汉南越王博物馆

南越王墓博物馆坐落在越秀山公园西面的象岗，是岭南地区年代最早的一座大型彩绘石室墓，共 7 室。南越王墓主人是南越开国之君赵佗的孙子——第二代南越王赵昧。陵墓的建造距今已有 2100 多年，是唯一一座出现壁画的彩绘石室墓。

墓中出土文物尤以玉器、青铜器以及陶器为主，有青铜编钟乐器 3 套，铜鼎 36 个，铜镜 36 面，以及金印 3 枚，玉器 240 多件。墓主身穿的玉衣殓装已复原，它是我国目前发现完整的西汉玉衣中年代最早又是唯一的“丝缕玉衣”。

门票 门票 12 元，半票 5 元。

越秀公园

越秀山以西汉时南越王赵佗曾在山上建“朝汉台”而得名。建过观音阁，又名观音山。著名古迹镇海楼，又名五层楼，楼分五层，高 28 米，登楼远眺，羊城美景尽收眼底。

园内有古之楚庭和佛山牌坊，古城墙、四方炮台、中山纪念碑、孙中山读书治事处碑、伍廷芳墓、明绍武君臣冢、海员亭、五羊石雕、球形水塔、电视塔等。

园内还有东秀、南秀和北秀三个人工湖。东秀湖、南秀湖景色优美，是绘画、写生、垂钓的好地方；北秀湖绿荫低垂，是划船爱好者的最佳选择，湖东面有中国成语寓言园景区，是成语寓言故事的大观园。北秀湖畔还建有花卉馆、湖心岛和锦园等景点。越秀公园每年都举办大型的园林博览会。

门票 入园免费 镇海楼门票 10 元

行程推荐

朋友之旅

公园南门→孙中山读书治事处→中山纪念碑→明代古城墙→五羊仙庭→南秀湖→明绍武君臣冢→韩国园→越秀泳场→竹林景区→成语寓言园→鲤鱼头文体娱乐区→锦园观鱼区→公园北门

家庭之旅

正门→北秀湖→荫生植物区→小天使乐园→南秀花苑→明绍武君臣冢→五羊仙庭→明代古城墙→广州博物馆（镇海楼）→金印游乐园→儿童乐园→公园东门

餐饮：越秀公园内的雍雅山酒家既可品茗休息，又可就餐，环境优雅，除了以“鱼头大王”称著外，还有名菜“太阳鸡”，此外还有各式各样的美味佳肴供食客品尝。



图片来源：欣欣会员—欣欣攻略王

光孝寺

广州民谚说：“未有羊城，先有光孝”。广州光孝寺是羊城年代最古、规模最大的佛教名刹。至今主要有山门、天王殿、大雄宝殿、钟鼓楼、伽蓝殿、六祖殿、睡佛楼、洗钵泉、东西铁塔、大悲幢、瘞发塔等建筑与历代碑记文物。



图片来源：欣欣会员—慈慧

门票 10元，带有皈依证者免费。

交通

- ① 海珠北路站途径公交旅游1线、56路、58路。
- ② 西门口(人民北站)途经公交2路、5路、高峰快线7、夜7路、7路、夜8路、夜26路、夜31路、31路、38路、42路、夜55路、103路、109路、128路、180路、181路等。
- ③ 乘坐地铁1号线至西门口站下，走B出口(光孝路)，再步行至光孝寺。

最佳旅游时间

每年8月底，光孝寺都会举办佛家的水陆法会，游客可以前往观看。那时也是寺内的古诃子树及菩提树长的最枝繁叶茂的时刻，看起来颇为美观。

黄花岗公园

黄花岗七十二烈士陵园位于市区北面的白云山南麓，是为纪念孙中山先生领导的同盟会在广州起义战役中牺牲的烈士而建的。园内主要有浩气长存、七十二烈士之墓、默池、纪功坊、红铁门石碑坊、黄花亭、黄花园风景区、龙柱、四方池、潘达微墓、碑廊等景点。

门票 8元

交通 黄花岗站途径公交大学城4线、夜5路、6路、高峰快线8、11路、高峰快线12、16路、夜46路、65路、72路、74

路、78路、85路、112路、127路、192路、201路、219路、220路、223路等公交。

中山纪念堂

中山纪念堂是一座宏伟、壮丽的八角形宫殿式建筑。由前后左右四个宫殿式重檐歇山抱厦建筑组成，就像四层卷叠的龙脊，组成一个整体，拱托出中央巨大的八角形攒尖式屋顶。重檐歇山顶的中央，高悬着一块蓝底红边的漆金匾，上面有孙中山手书的“天下为公”4个大字。

门票

- ① 休闲游园区为免费开放区。开放时间为6:00~24:00。
- ② 10元套票参观园区(含文物保护区和休闲游园区)，开放时间为8:00~18:00。

交通 ① 乘坐公交2路、6路、7路、12路、24路、27路、41路、42路、121路、193路、217路至纪念堂站下。

② 乘坐地铁2号线在中山纪念堂站下，走D2出口，再步行至中山纪念堂南门。



图片来源：欣欣会员—松青

麓湖公园

麓湖公园是大型山水园林公园。园内以马尾松、台湾相思桉、竹构成混交林，春、秋季节十分绚丽。主要景点和设施有聚芳园、簪香展馆、荫生植物棚、植物引种场、荷花池、半山植谊亭和山上的五层阁、翠云亭，以及真冰溜冰俱乐部、儿童游乐园、星海园、白云仙馆、别墅式绿湖宾馆、鹿鸣酒家、清凉界餐室和垂钓区等。

门票 3元

交通 乘坐公交旅游1线、夜52路、63路或者245路至麓湖公园(艺博院)站下；或者乘坐公交夜32路、76A路、76A快线、76路、190路、544路、546路、706路至麓景西路站下。再步行至麓湖公园。

广州动物园

广州动物园是我国三大城市动物园之一，饲养和展览着国内外 400 多种近 5000 头（只）动物，年接待游客 300 万人次。这里是一个以展览动物和科普教育为主，游乐、饮食服务相配套的综合性的游览场所。展出有我国特产的大熊猫、金丝猴、华南虎、麋鹿、坡鹿、黑颈鹤等，也有来自世界各地的黑猩猩、长颈鹿、非洲象、河马、斑马、犀牛等。

景区包括陆上海洋馆、蝴蝶生态园、国内独创的户外观赏鱼展览园、锦鳞苑和驯兽表演等景点和表演。

门票 动物园 20 元，锦鳞苑欢乐谷 20 元，驯兽表演 20 元，动物广场 20 元

开放时间

4 月 16 日至 10 月 15 日 8:00~16:30 ;10 月 16 日至次年 4 月 15 日 8:00~16:00。

交通

① 动物园站途径公交大学城 4 线、夜 5 路、6 路、高峰快线 8、11 路、高峰快线 12、16 路、夜 46 路、65 路、72 路、74 路、78 路、84 路、84A 路、85 路、112 路、127 路、192 路、199 路、201 路、219 路、220 路、236 路、246 路、290 路、535 路、547 路、706 路、833 路、862B 路、862 路。

② 动物园南门途经公交高峰快线 2、B2 路、B2A 路、B3 路、B3B 路、B3A 路、华南新城楼巴 3、大学城 4 线、高峰快线 4、B10 路、夜 14 路、夜 19 路、夜 25 路、30 路、高峰快线 31、高峰快线 37、夜 41 路、夜 46 路、夜 52 路、夜 56 路、133 路、137 路、191 路、209 路、221 路、233 路、245 路、256 路、278 路、280 路、287 路、301A 路、301 路、545 路、810 路、810A 路、886 路、886A 路

广州海洋馆

广州海洋馆位于广州动物园之内，主要分为海底隧道、深海景观、18 米长的热带珊瑚缸、珍品缸、触摸池、淡水世界、锦鲤池、鲨鱼馆、海狮乐园等展区。这些展区特色鲜明，生动有趣，按照不同海洋生物的生态环境、生活习性、种类品种等进行规划布局，大大小小的缸内展示着来自世界各地的千奇百怪、珍稀罕见的海洋生物几百种，真实再现了神秘莫测、变幻万千、绚丽多姿的海洋世界。

门票

成人特惠套票 130 元 金海豚 388 元



图片来源：欣欣会员—kales

温馨提示

- ① 成人票包含：海洋馆+动物园+奇幻海洋空间（含 3D 电影）+锦鳞苑
- ② 办会员卡游客在有效期内可无限次参观海洋馆，不包含进园 20 元的门票，也不包阔锦鳞苑和奇幻海洋空间（含 3D 电影）的门票。白海豚卡：3 个月内可无限次游玩，银海豚卡：6 个月内无限次游玩，金海豚卡：12 个月内可无限次游玩。



广州花都香草世界

花都香草世界位于花都区花山镇，园区内部分为东方普罗旺斯——薰衣草王国、香薰园、玫瑰园、万国蔬果园、婚纱摄影、农家博物馆、儿童手工课堂、美食点心坊、儿童科普教育园、香草食用研究基地等不同区域。

香草世界主题定位为香草王国、缤纷乐园，在这里你不仅能见识到数十种浪漫可爱的香草植物，更可以品尝到用香草炮制的款款美食。这里收集和引种了世界各地著名香草，其中包括香罗勒、迷迭香、百里香、鼠尾草、薰衣草、香蜂草、柠檬香茅、洋甘菊等，全力打造香草世界生态农业基地。

门票 100 元

交通

自驾路线

- ① 广州→机场高速→京珠高速(韶关、从化方向)→花山出口(花山、梯面方向)→花山医院转左 2 公里→香草世界；
- ② 番禺→华南快速干线→京珠高速→北二环高速→机场高速→京珠、从化方向→花山出口→106 国道→从化、梯面方向→花山医院转左 2 公里处；
- ③ 从化→京珠高速→北兴出口往花山方向→106 国道→从化、梯面方向→花山医院转左 2 公里处

乘车路线

乘坐地铁 3 号线至机场南站 B 区，到达 6 号候车区，转乘接驳巴士(机场南地铁口)可直达花都香草世界。

石头记矿物园

花都石头记矿物园，位于花都区珠宝城，是一座以奇石、化石、宝石为主题的乐园。矿物园地下奇石世界，包括时空隧道、流星石、满汉全席、海洋之梦、水晶观音、四大国石等主题展区。其中满汉全席冠绝古今的石宴大全、海洋之梦如梦如幻的水晶船以及世界最大的水晶观音，并称为奇石世界三大亮点。

门票

- ① 石雕公园开放时间 9:00~18:00，入园免费；18:00~21:00，票价 5 元。
- ② 奇石世界开放时间 9:00~18:00，票价 60 元

交通 乘坐花都 21 路至石头记站下，或者乘坐花都 9 路至瑞香路站下，再步行至石头记。

芙蓉野战拓展俱乐部

芙蓉野战拓展俱乐部位于花都区芙蓉度假区内。俱乐部坐拥庞大的大自然生态山水之源，打造出以军事拓展区、基地拓展区、野外拓

展区、水域拓展区、休闲度假区等五个活动区域，与度假区内资源一并整合，集酒店、餐饮、旅游于一体的著名拓展区。

门票 148 元

温馨提示 景区统一售票，无儿童票，无老人票。

开放时间 周一至周五：上午场 9:00~12:00，下午场 14:00~17:00；周末 9:00~17:30

交通

自驾路线

- ① 广州→广州新国际机场高速→花都(太成)出口→迎宾大道→建设路口右转→直上到达芙蓉度假区。(车程 1:00 分钟~1:15 分钟)
- ② 深圳→广深高速→北二环高速→广州新国际机场高速→花都(太成)出口→迎宾大道→建设路口右转→直上到达芙蓉度假区。(车程 2:15 分钟~2:30 分钟)
- ③ 佛山→广佛高速→上广清高速(广州至清远)→狮岭北出口(山前大道)出口→右转约 6 公里→大花坛左转→到达芙蓉度假区。(车程 1:30 分钟~1:45 分钟)
- ④ 珠海→京珠高速→从化街北高速→广州新国际机场高速→花都(太成)出口→迎宾大道→建设路口右转→直上到达芙蓉度假区。(车程 2:00 分钟~2:15 分钟)

乘车路线

乘坐花都 63 路至芙蓉度假村站下，再步行至景区。



图片来源：欣欣会员—fuyinyou

洪秀全故居纪念馆

洪秀全故居位于花都市新华镇大布乡官禄村，是洪秀全成长、耕读

和从事早期革命活动的地方。洪秀全故居纪念馆为青砖琉璃瓦仿古建筑，主体馆为二层半楼。纪念馆共分四个展厅，主要展示反映洪秀全在花县生活、学习和领导太平天国革命活动的文献资料。

门票 10 元

交通 乘坐公交花都 1 路、花都 7 路、花都 10 路、花都 10 路 B 或者 706 路至秀全公园站下，再步行至洪秀全纪念馆。

陈家祠

陈家祠是中国清代宗祠建筑，原称陈氏书院。祠堂的每进之间既有庭院相隔，又利用廊、庑巧妙地联接起来，共有九座厅堂和六个院落，祠堂的整体布局上下对称，殿堂楼阁，虚实相间，气势雄伟。

“聚贤堂”是陈家祠堂中轴线的主殿堂，也是陈家祠整个建筑组合的中心，堂的正面是一座宽阔的石露台，周围用嵌有铁花的石栏板环绕。

陈家祠的建筑以装饰精巧、堂皇富丽而著称于世。木雕、石雕、砖雕、泥塑、陶塑、铁铸工艺等各种各样的装饰，遍布在洞内外的顶檐、厅堂、院落、廊庑之间。既有大型的制作，也有玲珑的小作品，装饰风格或粗犷豪放，或精致纤巧，各具特色，特别是在琉璃瓦脊的塑造上，更是广罗古典故事，搜集地方风物，琳琅满目，美不胜收，风格独具。

门票 10 元

交通

- ① 乘坐地铁 1 号线至陈家祠站下，走 D 出口。
- ② 乘坐公交旅游 1 线、旅游 2 线、高峰快线 3、高峰快线 39、17 路短线、17 路、夜 2 路、夜 20 路、夜 27 路、夜 30 路、夜 31 路、85 路、88 路、104 路、107 路、109 路、114 路、125A 路、125 路、128 路、193 路、204 路、205 路、233 路 250 路、286 路或者 413 路至陈家祠站下。



图片来源：欣欣会员—慈慧

仁威祖庙

从荔湾湖公园东北的仁威庙前街一路走来，穿街头过巷口，在低矮的屋檐下挤过许多摆卖的摊档，一个千年的古庙——仁威庙就在眼前了。庙前临湖水，华表肃立，两旁是古老的民居，恍如时光倒流。

仁威祖庙是一座供奉真武帝（又称北帝）的道教庙宇。始建于宋代皇祐四年，经过明清历代维修扩建，广三路深五进，是当年泮塘恩洲十八乡最古老、最大的古庙，名声远播海内外。庙宇建筑庄严古朴、富有鲜明的岭南传统工艺的特色，极具欣赏价值和历史文物价值。



门票 免费

交通

- ① 乘坐地铁 5 号线至中山八站下，走 B 出口，再步行至仁威祖庙。
- ② 乘坐公交 8 路、25 路、夜 6 路至仁威庙站下；或者乘坐公交 2 路、夜 6 路、8 路、25 路、55 万科四季花城班车、55 路、66 路、66 石湖班车、74 路至泮塘站下。

石室圣心大教堂

石室圣心大教堂是全球四座全石结构哥特式教堂建筑之一，可与闻名世界的法国巴黎圣母院相媲美。

该教堂正面是一对高耸的尖顶石塔，象征升向天堂，皈依天主；石塔中间西侧是一座大时钟，石塔中间东侧是一座大钟楼，装有四具从法国运来的大铜钟；西边钟楼的西、南、北三个塔面安装有罗马字钟面的时钟，东边钟楼内悬挂着以圣母玛利亚命名的铜钟组；正立面的钟楼上耸立尖塔，是哥特式教堂建筑风格的特征。

正面大门上面和四周墙壁分布的花窗棂，都是合掌式，所有门窗都以法国制造的较深的红、黄、蓝、绿等七彩玻璃镶嵌。这玻璃可避免室外强光射入，使室内光线终年保持着柔和，形成慈祥、肃穆的宗教气氛。

交通 乘坐公交 4 路、夜 6 路、8 路、夜 16 路、61 路、86 路至一德中站下；或者乘坐华南新城楼巴 5、40 路、58 路、194 路至广医一院总站下。再步行至圣心大教堂。

沙面

沙面岛在鸦片战争后曾被割让给英法列强，因此这里有 150 多座欧洲风格建筑，其中有 42 座特色突出的新巴洛克式、仿哥特式、券廊式、新古典式及中西合璧风格建筑，是广州最具异国情调的欧洲建筑群。位于岛上主干道的法国天主教堂是非常典型的代表。

这里的有着与广州其他地方不同的氛围和生活节奏，由于岛上实行交通管制，因此没有那种交通拥堵、废气污染的问题。像某些欧洲的小城一样，这里的路边有许多家咖啡馆、餐店以及酒吧，人行道上放满了优雅的小桌椅。



图片来源：欣欣会员—[慈慧](#)

门票 免费

交通

乘坐公交 1 路班车、夜 1 路、1 路、9 路、广佛城巴 19 线、25 路、夜 26 路、夜 37 路、57 路、64 路、75 路、81 路、105 路、123 路、181 路、188 路、208 路、209 路、217 路、219 路、236 路、270 路、281 路、297 路、530 路、538 路、552 路、556 路或者佛山 2218 专线，至六二三路站下。

西关古老大屋

所谓西关，是老广州人对位于荔湾区、北接西村、南濒珠江、东至人民路、西至小北江，明清时地处广州城西门外一带地方的统称。西关分为上西关和下西关，其中上西关地势较高，下西关地势较低。明末兴建起十八甫，开设有十三行。清代中、后期起，西关先后兴建了宝华街、逢源街、多宝街等居民住宅区，这里的西关大屋和竹筒屋等广州典型的传统建筑便应运而生了。由于此类建筑以西关一

带居多，故称为“西关古老大屋”。

这些老屋过去多是豪门富商的住宅，高大明亮，厅团结合，装饰精美。大屋两侧各有一条青云巷，取平步青云之意。西关古老大屋现存数量已从清末民初鼎盛时期的 800 多间变成不到 100 间，其中较值得参观的有十三甫正街 15 号的大屋。

门票 10 元

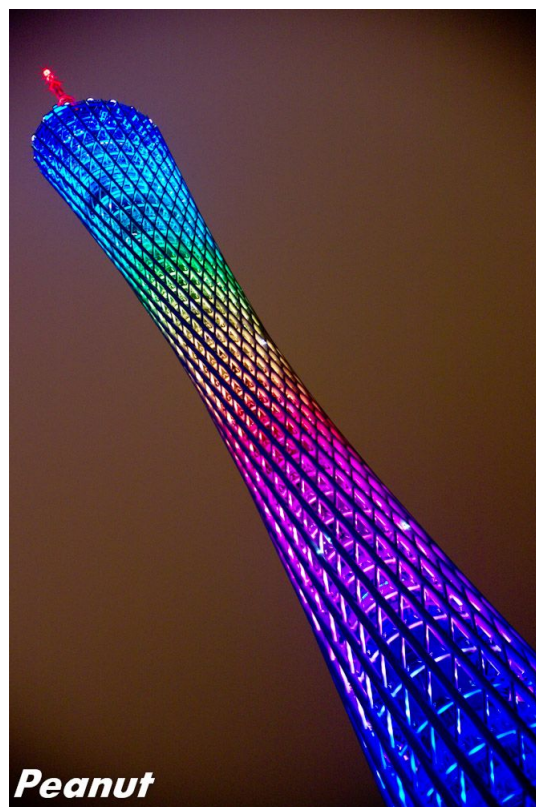
交通

乘坐公交 530 路至上下九步行街站下，或者乘坐公交 2 路、3 路、夜 5 路、6 路、297 路、530 路至和平中站下，再步行至西关古老大屋。

广州塔

广州塔地处广州新城市中轴线和珠江景观轴线的交汇处。站在观光塔上，就可看到两大轴线的各大景观。电视塔整体高度达到 610 米，

是世界第二高塔。白天有挺拔高耸和晶莹剔透的美感，夜晚灯光环绕，炫丽中透漏着纤纤美姿。



图片来源：欣欣会员—[花生](#)

碧水湾温泉度假村

碧水湾温泉度假村位于广州从化流溪河畔，地处“从化 80 公里绿色旅游走廊”的中心，四周层峦叠嶂，树木葱郁，碧水环绕。是一

家集餐饮、住宿、娱乐及大型露天温泉为一体的温泉主题度假村。

门票

周一至周五 (10.1~5.3) 138 元

周六 (10.1~5.3) 168 元

周日 (10.1~5.3) 158 元

淡季 (5.4~9.30) 138 元

开放时间 9:00~凌晨 1:00

流溪河国家森林公园

流溪河国家森林公园位于从化市北部与良口镇相连处,是我国首批兴建的十大森林公园之一,亚热带森林特色,被誉为镶嵌在北回归线的一颗绿色明珠。公园四季常青、风光如画:春时百花吐艳、漫山锦绣;夏天雨水充沛,有高山“银流泻玉珠”之景;秋季金风送爽、枫叶红似火;冬日梅林飘香,有“流溪香雪”之美称。

门票 40 元

交通 在从化(街口)汽车站 9-11 号窗口可以购买直达流溪河森林公园的车票,车费 8 元。



图片来源:欣欣会员—背包族

黄埔军校旧址纪念馆

黄埔军校旧址纪念馆位于广州黄埔长洲岛,是大革命时期孙中山在中国共产党和苏联的帮助下建立的一所新型军事学校,在中国近代史和军事史上具有重要意义。现在军校旧址的纪念建筑有军校正门、中山纪念碑、中山故居、俱乐部、游泳池及东征烈士墓等。

门票 免费

开放时间 9:00~17:00, 每周一闭馆

交通

① 乘坐公交 383 路或者 430 路至长洲路口,再步行至军校旧址纪念馆。

② 乘坐地铁 5 号线,在鱼珠码头站下,转乘鱼珠-黄埔军校的渡轮,下船即到。

南海神庙

南海神庙又称波罗庙,是中国古代人民祭海的场所,坐落在广州黄埔区庙头村,是我国古代东南西北四大海神庙中唯一留存下来的建筑遗物,也是广州海上丝绸之路的重要见证。南海神庙像是一位历史老人,是广州对外交通和对外贸易繁荣的一个缩影。它集我国的宗教、古建筑、书法、雕刻、诸种文学艺术于一体,具有较高的历史价值与旅游价值。

门票 10 元

交通 乘坐公交 B1 快线、B1 路、B26 路、B28 路、B29 路、B30 路、B31 路、夜 41 路至南海神庙站下。

南沙天后宫

南沙天后宫,坐落于大角山东南麓,依山傍水,其建筑依山势层叠而上,殿宇辉煌,楼阁雄伟,在天后广场正中就是石雕天后圣像,是为纪念海上女神林默而建。建筑特点是集北京故宫的风格和南京中山陵的气势于一体,被誉为“天下天后第一宫”,也是东南亚最大的妈祖庙。

门票 10 元

交通 乘坐公交南沙 3 路、南沙 5 路、南沙 18 路、南沙 19 路至天后宫站下;或者乘坐公交南沙 4 路至天后宫东门站下。

华南植物园

华南植物园游览区位于天河区龙洞天源路 1190 号,是我国历史最久、种类最多、面积最大的亚热带植物园。被誉为永不落幕的“万国奇树博览会”,有“中国南方绿宝石”之称。植物园由三部分组成:一是保育和展示区,建有木兰园、棕榈园、姜园、兰园等 30 余个专类园;二是科研和生活区。



图片来源:欣欣会员—松青

门票 10 元

交通 乘坐公交广增 9 线、夜 10 路、广增 10 线、B12 路、广增 15 线、28 路、30 路、39 路、夜 60 路、83 路、84A 路、84 路、345 路、494 路、534 路、535 路、564 路、775 路、天河客运站-花都客运站至植物园站下;或者乘坐公交 218 路至华南植物园南门站下。

碧水湾度假村自驾示意图



住宿推荐

按游客口碑及热门程度推荐住宿



广州西堤湾酒店

简介：广州西堤湾酒店位于珠江河畔闹市中心，交通观光、购物极为方便，毗邻上下九步行街、北京路步行街等购物场所到火车站 15 分钟，距离琶洲会馆 25 分钟的车程（展会期间酒店提供车辆送至地铁站）；

欣欣价：138 元起 >>立即预定

顾客点评：房间大小适中 环境不错 整体感觉很舒服 也很干净 每次出差都会选择入住西堤湾 地理位置方便

顾客点评：服务态度很好 已经不是第一次来住了 房间也很干净 靠近珠江边 傍晚还可以去那散散步周围环境也还行 >>>更多



广州莫泰 168 连锁酒店（北站店）

简介：广州莫泰 168 连锁酒店（北站店）地理位置非常优越，位于广州市花都区最为繁华的商业中心，酒店周围分布着许多购物广场、电脑城、步行街及餐饮娱乐场所。

欣欣价：113 元起 >>立即预定

顾客点评：酒店周围很安静，房间宽敞舒适，性价比很不错！

顾客点评：莫泰 168 连锁酒店在连锁酒店来讲是还算不错的，价格便宜，地理环境方便。下次还是选择这里入住的。 >>>更多



广州上九湾酒店

简介：广州上九湾酒店位于广州最繁华的商业旺地上下九路步行街之上九路 46 号，毗邻文化公园，沙面岛，华林寺等旅游景点，步行可到最具广州饮食特色之淘淘居，广州酒家，莲香楼等著名餐饮企业。

欣欣价：173 元起 >>立即预定

顾客点评：这样的价位，还算可以了。酒店的内部装饰稍显陈旧，不过东西基本上都齐全的。最主要的是位置比较好，就在下上九商业步行街上，交通方便，吃饭，购物都很方便。下次还会选择住的

顾客点评：酒店服务还算不错，这样的价钱住这样的酒店还算可以。 >>>更多



广州机场丽湾酒店（新白云机场店）

简介：广州机场丽湾酒店毗邻广州新白云国际机场，临近花东镇镇政府，酒店提供免费接送机服务，方便快捷，安静舒适，是各方来宾的商务旅游转机的首选酒店。

欣欣价：168 元起 >>立即预定

顾客点评：有免费接机，服务挺好的，之前定的标间，最后没有，但是最后给我们换了豪华间，也没价钱，里面装修很好，有冰箱这些家具。

顾客点评：很满意，房间里出差地点很近，也很干净！服务很周到，下次还会来！ >>>更多

>>更多酒店预订信息

美食攻略

广州小吃可分七大类：油器类，包括油条、咸煎饼、笑口枣等；粥品类，包括艇仔粥、“伍湛记”及第粥、瑶柱白果粥等；粉面类，包括云吞面、沙河粉、猪肠粉、桂林米粉、濑粉等；糕点类，包括萝卜糕、马蹄糕、伦敦糕等；甜品类，各种红豆沙、绿豆沙，以及糯米麦粥、八宝粥、芝麻糊、杏仁糊、汤丸等，尤其以双皮奶和姜汁撞奶糊最为有名；粽子类，有甜粽和咸粽两种；杂食类，包括炒田螺、猪红汤、牛骨汤、酸辣瓜菜等。

炒田螺

田螺壳薄肉厚，与一种叫紫苏的芳香草同炒一镬，便会产生一种香中有辣，辣中带甜的怪味。这一怪味无论来自哪个地方的吃客都喜欢。所以，在广州的街头小食档，常常会看见一大群人围着小木桌津津有味地品尝紫苏炒田螺。

双皮奶

据说当年顺德一位叫河十三的农家子弟，在清晨烹制早餐的时候，不小心在水牛奶里翻了个花样，不久有个识货的老朋友买去了配方，开了间食档，这顺德双皮奶便吃成了传统。双皮奶香甜润滑的口味深受广州人以及各地游客的喜爱。

果蒸粽

这是当之无愧的广东特产！据说，它起源于肇庆，流传到广州，广州人把它推陈出新，发展到现在，已经有了好多新品种，比如瑶柱粽、菠萝粽、豆沙粽等等。咬一口，浓浓的糯米香中，混着五花肉的甘味和冬菇的鲜味，堪称人间极品。

艇仔粥

艇仔粥以新鲜的河虾或鱼片作配料，后来还增加了海蜇、炒花生仁、凉皮、葱花、姜等，吃前当即煮粥滚制，芳香扑鼻，热气腾腾，十分鲜甜。无论在街头食肆，或如白天鹅宾馆那样的五星级酒楼，都可品尝到这种广州特有的粥品。

蒸肠粉

蒸粉肠是一种米制品，是将米浆置于特制的多层蒸笼中或布上逐张蒸成薄皮，分别放上肉类、鱼片、虾仁等，蒸熟卷成长条，剪断上碟。加以上原料的叫牛肉肠、猪肉肠、鱼片肠和虾米(仁)肠；不加馅的则称斋肠；米浆中加入糖的叫甜肠。

南信姜撞奶

姜汁撞奶首创于番禺县沙湾镇，沙湾的水牛奶浓度高，含脂多，可以制成多种奶制品小吃，其中姜汁撞奶最为出名。牛奶性甘味寒，可补虚羸，而姜则性辛微温，可散寒暖胃，去痰下气。南信姜撞奶既有姜香奶清的特点，又有驱寒健胃镇咳之效，其风味道颇受消费者青睐。

和味牛杂萝卜

据说是光绪年间一个回族厨师发明的。他用牛肠、牛膀、牛肺、萝卜再加了花椒、八角等五种味料的酱汁慢火细炖几个小时后，再切成小块蘸辣椒酱吃，日为和味牛杂萝卜，入口回味无穷。之后，善食的广州人都纷纷仿效，于是和味牛杂萝卜一味流传至今。

顺记椰子雪糕

顺记椰子雪糕，选用肥厚结实的椰肉作原料，在加工成鲜椰丝后榨成椰汁，再配上新鲜的水牛奶和鸡蛋、白糖。独特的制作方法使雪糕格外软滑可口，椰味浓郁，别具风味。自1956年以来均获历届评比的“广州市名牌美食”称号。

开记绿豆沙

开记甜品店的“陈皮脱壳绿豆沙”，以其香滑清甜、清热解暑、别具一格的风味而独树一帜，饮誉羊城。开记绿豆沙选用品质优良的绿豆为原料，加入适量的香草、陈皮，佐以白糖黄糖调味，将绿豆堡至起沙，脱壳而成。

糖不用

又名如意果，是汤圆的孖生兄弟，加姜汁特别祛寒正气。糖不用做法简易，直接把糯米粉煮熟，搗搓成粉丸，在铁锅中用滚热的糖浆煮熟，然后撒上碾碎的炒花生或切成丝的煎鸡蛋伴食。口感酥滑香甜、醒胃而不腻，味香四溢，老少咸宜。



广州十大名菜

广州菜又称广府菜，是粤菜的代表，口味比较清淡，力求清中求鲜、淡中求美，而且随季节时令的变化而变化，夏秋偏重清淡，冬春偏重浓郁。代表品种有：龙虎斗、白灼虾、烤乳猪、香芋扣肉、黄埔炒蛋、炖禾虫、狗肉煲、五彩炒蛇丝等，这些都是饶有地方风味的广州名菜。

广式烧乳猪

在广东传统习俗中，烧乳猪在粤菜大行其道，是酒席不可或缺的烧烤大件。烧乳猪遂成了盛宴“十大名菜”的首选，并成了传统粤式筵席的头盘。

推荐酒家

- ① 南粤嘉宴；地址：海珠区革新路124号；人均50元。
- ② 大同酒家；地址：越秀区沿江西路63号；人均30元。

脆皮烧鹅

脆皮烧鹅是广州传统的烧烤肉食，以整鹅烧制，皮、肉、骨连而不脱，具有皮脆、肉嫩、骨香、肥而不腻的特点，色泽金红，滋味醇厚，实为宴客中不可或缺的佳品之一。

推荐酒家

- ① 合得人；地址：荔湾区西华路合德街；人均50~100元。
- ② 俊田会；地址：越秀区北京路商业区；人均50~100元。
- ③ 聚福酒家；地址：天河区天河公园；人均30~50元。

上汤焗龙虾

这是最传统的“广东煮龙虾”方法，据说这道菜是由最早到美国的台山人所创：将七成熟的龙虾连同肉碎、蛋浆、上汤一齐焗一分钟即可，由于汁多嫩滑，洋人最喜欢拿来下饭，用老人家的话来说“这道菜曾在唐人街养活了三代华人”。

推荐酒家

- ① 龙虾皇海鲜酒家；地址：越秀区先烈中路120号动物园里面；人均200元。
- ② 盛港湾海鲜食府；地址：荔湾区西猪栏路14号；人均消费100元。

白切鸡

白切鸡是粤菜鸡肴中最普通的一种，鸡肉鲜嫩，原汁原味，食时带芥末酱、酱油。是广东家乡菜，食之别有风味。

推荐酒家

友谊餐馆；地址：荔湾区杉木栏路165号；人均30元。

红烧乳鸽

广州的红烧乳鸽虽然名字中占了个烧字，其实和用炭火烤的做法扯

不上半点关系，它是炸出来的。这个就是广州独特的烹饪的有趣之处。肉质细嫩多汁，入味到骨，皮脆而不干身。

推荐酒家

兰桂坊；地址：荔湾区沙面南街5号；人均50元。

老火靚汤

广州人对一碗汤的执著是出人意料，它已经不仅仅只为了帮助消化，而是上升到另一种高度。一碗汤，代表的是你的生活素质，有汤喝，就表明：你是有家庭关爱的。

推荐酒家

达杨原味炖品；地址：越秀区文明路160号；人均30元。

香滑鱼球

靚的传统黄埔鲮鱼蛋，被称呼为鸡子丸，因为它被捏成鸡腰形状。颜色象牙白，因此又叫做白皇子，它入口软滑松化，爽口中带有空气质感的为佳。

推荐酒家

均安鱼庄；地址：荔湾区花蕾路54号花地美食广场；人均30元。

清蒸海河鲜

清蒸是广州最经典的烹饪手法，在不添加任何食味的情况下，仅仅凭借鱼本身被蒸发出来的鲜味对同一条鱼进行循环透析，从而最大限度地保持了鱼的原味。

推荐酒家

广胜酒楼；地址：荔湾区黄沙大道西猪栏路14号粤恒丰大厦3A楼；人均100元。

糖醋咕嚕肉

咕嚕肉原来是广东民间一道很普通的夏令菜，名为甜酸猪肉。早年，广东人远赴美洲打拼，把甜酸猪肉带到了唐人街，作为招牌菜，深受外国人的喜爱。便有人戏称此为鬼佬肉，后来觉得失敬于外国朋友，便取谐音，改鬼佬肉为咕嚕肉。

推荐酒家

- ① 富临食府；地址：越秀区惠福东路417号；人均30元。
- ② 雅苑餐厅；地址：广州市越秀区朝天路；人均30元。

八宝冬瓜盅

冬瓜盅主要使用鸭肉、烤鸭肉、虾仁、干贝、鲜莲、鲜菇、瘦猪肉、鸭肫八种材料做成的。优质的冬瓜盅瓜软烂，肉鲜滑，汤香醇，汤水碧绿，外表美观。

推荐酒家

- ① 唐人轩；地址：越秀区中山四路199号4楼；人均30元。
- ② 西关人家；地址：下九路72楼二楼；人均30元。

美食街推荐

食在广州，广州早就以美食而闻名世界，来到这繁华的城市，是不是迫不及待想去品尝美食了呢？那究竟去哪里，那里又有什么好吃的呢？答案就在小编为大家准备的饕餮盛宴，喜欢吃的朋友可千万不要错过哦。

北京路和中华广场商圈

北京路是广州城建之始所在地，是历史上最繁华的商业集散地。聚集了大量广州实力派的餐饮企业，如欢聚满堂大酒楼、太平馆西餐厅等，还有达杨原味炖品、银记肠粉这样传统小吃店，在这里可以找到各个口味的美食。

交通 乘坐地铁 1 号线在烈士陵园站、农讲所站、公园前站下；或乘坐地铁 2 号线在公园前站下。再步行至北京路。

广记美食

位于万福路汽车站往西行 80 米，广记是一间老字号的餐厅，最为人津津乐道的是这里的掌亦煲，鹅掌亦胶质丰富，越吃越入味，加入一盘手打瑶柱肉丸，别具风味。

人均消费 25~35 元

达扬、伟记炖品

达扬炖品位于广州越秀区文明路 160 号，伟记炖品位于越秀区文明路 144、156 号。达扬和伟记都是老牌的炖品店。三伏天都有人群在排队购买炖品进补。

人均消费 6~15 元

风味馆

位于越秀区越秀南路 161 号。传说中能做出广州最好味牛三星（牛润、牛心、牛腰）的店子，虽然近年有走下坡路的趋势，但牛三星的水准还是无容置疑的。

人均消费 5~8 元

糖糖私房甜品

位于越秀区惠福东路 588 号。是一家新派甜品店。里面的甜品都很有新意，价格又合理，极受年轻人欢迎。

推荐美食 腰果露、芒果水晶卷、杏仁豆腐花、蔓越莓蛋糕。

人均消费 7~20 元

海天堂、龟正盅

海天堂位于越秀区德政中路 185 号，龟正盅位于越秀区德政中路 192 号。这是两家对龟苓膏专卖店，“龟正盅”略为便宜，“海天堂”名气大，价格稍贵，都具有一定的药物疗效。

人均消费 15~30 元

同福路

同福路沿途都是居民生活区，虽然没有大型的商业百货，但却隐然流露出独特的岭南气息。

交通 乘坐地铁 2 号线在市二宫站下。

芬芳甜品

位于海珠区同福东路 619 号（南村路口斜对面），是一家开了二十年的老字号甜品店。其芝麻糊和糖不甩远近驰名，各式传统甜品出品也有保证。

人均消费 5~8 元

安乐炖品

位于海珠区同福东路 582 号。饱经风霜二十多年，炖品到现在还是用传统方法柴火慢炖，风味十足。

人均消费 6~10 元

森记

森记位于同福中路宝玉直街 2 号，同样是家老字号，每天只做到中午 12 点。拉肠以纯米浆制作，不加任何马蹄粉、澄面、薯粉。软滑无比（吃惯源记、银记的朋友可能吃不惯，因为这里的拉肠既不爽也不透明），米味香浓，油又够香，可惜控油稍差。

人均消费 3~8 元

上下九步行街

上下九步行街内有大小食肆数十家，既有百年老店，也有新派酒家，除此以外，还聚集了一批经营“西关名小食”的南信甜品店、欧成记面店、西关人家等特色小食店。

交通 乘坐公交 530 路至上下九步行街下，或者乘坐地铁 1 号线至长寿路站下。

美美小食

美美小食位于宝华路 130 号，是一家专门外卖传统油器炸物的店子，其中以春卷和芋虾最出名。

人均消费 2~5 元

宝华面店

位于荔湾区宝华路十五甫，是一家老广州的人气店，各种面食制品口味正宗，价格公道。

推荐美食 猪手面、牛肚面、牛筋面

人均消费 6~15 元

广州特产

广州的特产很多,包括荔枝、木瓜、石硖龙眼、乌榄、白榄、芒果、杨桃、番石榴、万顷沙的香蕉、糖心菠萝、增城挂绿、菠萝、柑橙、潭州白蔗、岭南盆景、广州木雕、广州玉雕、广州牙雕、广彩、绒绣、粤绣等。广州十大特产为广式腊味、广式饼食、广州工艺品、广州土特产品、广式月饼、广式调味品、广式汤料、岭南药品、广州凉茶以及广式糖果。

鸡仔饼

鸡仔饼,原名小凤饼。据说是清咸丰年间广州西关伍姓富家的一名叫小凤的女工所创制。小凤饼形状像雏鸡,故又称鸡仔饼。此饼已有一百多年历史,是广州有名的特产。

参考价格 10 元/250 克

购买地址 广百、广州王府井等都有出售。



广州腊味

广州腊味久负盛名,据说它的独特风味是经历了长年累月的改良创新而形成的。色泽鲜明,口味鲜甜,香味独特。食在口中感觉脆嫩,美味可口。秋风起,食腊味,广州腊味在秋冬季节特别受本地人的欢迎。

购买地址:皇上皇、秋之风、禺山、八百载、沧州、金麒麟、利口福等地都有出售。

老婆饼

老婆饼是广州一带的有名的特产、小吃,它还有个雅号叫冬茸酥。老婆饼饼皮疏松化渣、馅心滋润软滑、味道甜而不腻,是一道不错的点心。

购买地址 广州酒家、莲香楼、东海堂等都有出售。



杏仁饼

杏仁饼是一款广东传统饼食。最初的杏仁饼是选用绿豆磨成粉,再制成杏仁状的饼,在饼中间夹一块糖腌猪肉,经烘烤后制成绿豆饼。杏仁饼也以它的外形而得名,现在经过改良,已变成圆饼状。也有很多不一样的口味,包括素食口味等。

参考价格 4~7.5 元/200 克

购买地址 广百、广州王府井等都有出售。

广式月饼

广式月饼,又名广东月饼,是中国月饼的一大类型。广式月饼的主要特色是:选料上乘、精工细作、饼面上的图案花纹玲珑浮凸,式样新颖,皮薄馅丰、滋润柔软,有光亮里,色这金黄,口味有咸有甜,可茶可酒,味美香醇,百食不厌。

购买地址:莲香楼、陶陶居、利口福、趣香、东海堂等都有出售。

猪油糕

猪油糕当初创名时取其软滑、滋润之意,实质不含点滴猪油。主要成分:葡萄糖、淀粉、花生。

参考价格 4.8~7.8 元 / 200 克

购买地址 广百、广州王府井等都有出售。

从化荔枝干

由鲜荔枝加工干制而成,成品肉厚。加工荔枝干的品种,多采用怀枝、糯米糍,尤以糯米糍为佳,制成肉厚核小,蜜甜醇香。具有很好的相融互补性,向来有健脾补肾、活络血气、强身健体、明目美容的美誉,特别是妇女产后坐月子进补和体弱虚寒者祛病养身的上好补品。

购买地址 各大超市都有出售。



火龙果

火龙果营养丰富、功能独特,它含有一般植物少有的植物性白蛋白及花青素,丰富的维生素和可溶性膳食纤维。因其外表肉质鳞片似蛟龙外鳞而得名。

购买推荐 大丘园火龙果

广州购物

广州是我国南部的重要城市，其不仅是文化历史名城，也是购物者的乐园和天堂。北京路和中山五路商业区、人民路和长堤商业区、第十甫和上下九路商业区都是羊城有名的商业中心区域；天河城、新大新公司、广州百货大厦、南方大厦、海珠购物中心、广州王府井商场、万客隆等则是著名的大型购物商场。

天河城

天河城是广州人气最旺的购物广场，虽然成本昂贵，但物有所值。在这里，你可以看到任何风格的牌子，从高高在上的价格，到几十元一件的衣服，均有出售。7 楼的特卖场也是名牌追求者大淘特淘的地方。



交通

- ① 乘坐地铁 1 号线至体育中心站下。
- ② 乘坐公交高峰快线 2、高峰快线 4、高峰快线 30、B25 路、B27 路、B4B 路、夜 9 路、夜 10 路、夜 15 路、夜 17 路、夜 19 路、夜 23 路、夜 25 路、夜 35 路、夜 38 路、夜 41 路、夜 46 路、夜 47 路、夜 48、夜 51 路、夜 52 路、夜 53 路、夜 56 路、夜 61 路、78 路、89 路、130 路、233 路、245 路、263 路、280 路、540 路、545 路、551 路、801 路、810 路、810A 路在体育中心站下。

上下九购物街

上下九、十甫路步行街及北京路步行街是热闹的平民购物街。位于荔湾区西关，东起上下九，西至第十甫西，横穿宝华路、文昌路。

这里是广州市的老商业马路，充斥着浓郁的岭南特色：马路两旁的骑楼式建筑保留较完善；大街小巷西关大屋、麻石街巷依然；马路上新建起 300 多米长的大型射灯喷画《羊城景廊》和近百个霓虹招牌灯饰璀璨夺目；加上步行街的巨型霓虹灯牌匾，大型射灯喷画，大型疏网霓虹灯和平行灯网都为大都市增色不少。

交通

乘坐公交 530 路至上下九步行街下，或者乘坐地铁 1 号线至长寿路站下。

北京路

北京路商业步行街位于广州市中心，步行街主要包括北京路一段商业区域。这里的购物商场有 10 多座大中型百货商场，多家书店，以及各种专业特色商店，晚上还可以游览灯火通明的西湖路灯光夜市。这里也汇聚了多家特色餐馆，以及数不胜数的快餐店、饺子店、粥粉面食店、饼店、蜂蜜店等，集南北小食于一炉的“金筷子”也在其中。

交通 乘坐地铁 1 号线在烈士陵园站、农讲所站、公园前站下；或乘坐地铁 2 号线在公园前站下。再步行至北京路。



图片来源：欣欣会员—花生

海珠广场

在海珠广场商圈，有许多档口售卖各式各样的花瓶。古朴的陶、精细的瓷、现代感的玻璃，款式百变，价钱却比外面便宜很多。而且很多用本色的自然材料制成的花器，如外形古朴雅致的竹编、草编、藤编和木器等都在清货减价，让人心动不已。

在海珠广场西面的大都市一德精品城里，有 80% 的档口是经营装饰花的，除此以外，还有如仿真的水果、蔬菜、面包和花瓶、容器、彩带等仿真家居饰品。



图片来源：欣欣会员—花生

交通 ① 乘坐地铁 2 号线至海珠广场站下；乘坐公交 1 路、夜 1 路、旅游 2 线、4 路、夜 6 路、8 路、夜 16 路、广佛城巴 19 线、夜 31 路、40 路等至海珠广场站下。

广州娱乐

珠江夜游

石栏古树涛声，秀丽的珠江勾勒出一幅南国风情画卷。珠江最美丽的不是白天，而是黄昏，华灯初上，江水倒映，五彩的游船穿江而行，和心爱的人相拥漫步，看大桥如霓虹静卧，江风徐来，几疑是人间。



图片来源：欣欣会员—lx238

广州夜酒吧，越夜越美丽

去 BOBO 寻找灵感

应元路口的 BOBO 把酒吧、布吧、陶吧、皮吧集于一体。喝着蓝山咖啡，听着爵士乐，玩着泥巴，亲手纺纱织布，最轻松快乐地享受灵感生活。“BOBO”取布尔乔亚（bour—geois）和波希米亚（bohemian）头两个字母而来，前者意指中产阶级，后者则含追求自由之意，简单地说，BOBO 代表嬉雅皮或雅嬉皮。

去酒遍东西喝酒

“酒遍东西”隐在老城区宝源路的老房子里，半圆的落地窗外是古色的骑楼和斑驳的西关大屋，老板东哥是首位应法国 CHATEAU MOUTON ROTNSCHILD GRAPE FARM 酒庄邀请参加品酒会的中国人。在酒庄里面，从外国人最大众化的餐前酒到最高级的酒皇“柏图仕（PETRS）1985”都有。连带喝酒的器具也一应俱全，醒酒器、花球杯、用来送红酒的芝士和雪茄，一整套的。即使你不了解红酒也没关系，东哥也会亲自向你推荐，推荐那些适合自己又不会太贵的。

去 FaceClub 跳舞

风西路的 Face Club 在各方面与广州传统的 Disco 都有一定的差别，这里的舞池大、音乐强劲、灯光效果好、DJ 除了音乐，口才更是一流。且除了本地 DJ，有越来越多的国际级 DJ 光临 FACE CLUB 献艺。真是 HIGH 到留连忘返。

去小山酒吧聚会

位于白云宾馆小山坡的英式酒吧。西餐、牛扒较好，更有各式小食。备有点唱机。环境轻松自由，厢座靠落地窗位，可边饮酒边欣赏街景，约三五知己，来此买醉，最合适不过，老板娘是个和气热心的中年女人，醉了也不用担心无人理会。

去永汉看电影

永汉电影院位于北京路闹市中心，是老牌的专业电影院。一进入影院大堂，扑面而来的是永汉钢琴城的优雅琴声，影院设四间电影厅，声、光设备全国第一流，可同时放映几部不同的影片。其中主影厅只设个座位，全部采用高档舒适的软座，其中有部分是情侣座，行距超过一米，宽大舒适，场内铺设先进的环保地板。

白云山上望月亮

白云山也是相爱男女拍拖的首选之地。晚上的白云山可谓是情侣们拍拖的最佳地点，没有了白天人来人往的热闹，夜色下的白云山变得分外幽静，与心上人手牵着手通过树木葱郁，人影稀少的登山小径，慢慢爬到山顶，俯瞰眼底的万家灯火，仰望划天而过的流星，双手合十和爱侣一起许下爱的誓盟。



图片来源：欣欣会员—花生

文化公园，不可错过的夜场公园

文化公园是惟——一个夜晚开放游乐场的公园。从上世纪五六十年代至今，文化公园一直是情侣拍拖胜地：乘坐环绕公园一周的单轨列车，在挂满花灯的树丛中穿梭；搂着她去坐一回旋转木马，回想过去两小无猜的甜蜜；最后，坐上幸福摩天轮，世界仿佛只属于两人，在到达最高点时，给她一个轻吻，让时间永远停留在这一刻。

广州贴士

- 1、广州气候炎热潮湿，易于上火，可饮用当地的“凉茶”去火。
- 2、广州治安总体比较安全，但游客外出仍需注意。特别是在人口聚集的地方，要保管好自己的财物。出门择路也要注意避免偏僻。
- 3、广州人的礼貌用语极富地方特色，外地人初来乍到听到这些话，常会一头雾水。广州话中使用频率最高的可能就是“唔该”，意指“谢谢”，有时也作“劳驾”、“麻烦您”使用。在广州，请人帮忙或者让条路之前，都要先道声“唔该”。“打扰晒”是到某人处请求他帮忙代办某种事情时所用的口语，它包括了感谢和抱歉二层意思。

4、关于住宿

出门在外，住宿可能是头等大事，也是比较花钱的地方。那是住快捷酒店还是青年旅社呢？其实对于穷游者来说，青年旅社是不二的选择。

第一：因为大多青年旅社在市区中心的位置，交通会非常的方便，这样会省下不少的体力时间，关键还省钱的哦，在广州你如果打车的话，堵车可是家常便饭会常有的事，那计价器上蹦的字可都是你的钱啊。

第二：青年旅社既经济又实在，不过价钱的高低也是跟地理位置息息相关的，所以价格上面会有很大的差异，当然不同的地方服务水平方面也是不一样的。可以考虑攻略里面提到的青年旅社。

第三：青年旅社各有自己的特色，不仅有不同户型的房间，而且还能亲自尝试外地下厨的特别之处；和你住酒店的感觉是绝对不一样的，有什么问题或是困难都可以跟那里的工作人员交流，他们都很乐意帮助你。

5、关于吃：

来广州肠粉是要尝一尝的，广州最有名的不止肠粉而且还有粥类。比如说：上杂粥、鱼片粥、牛肉粥、粉肠粥、猪肝粥，这些都是很经济又爽口的小吃，广州的海鲜也不错，秋季的海鲜很肥硕，尤其是蟹，也很值得推荐。建议您不要因为小摊点便宜就在小摊点用餐，因为小摊的卫生条件很差，出门在外还是健康最重要、安全最重要。但广州的小吃是一定要尝尝的。

6、关于购物：

在广州除了有北京路商业街区、人民路商业街区、江南大道商业街区外还有很多大型的商品批发交易市场、服装批发市场，让您淘宝掏个够，而且价格比商场里要便宜很多，但您一定要与商户砍价哦，在这写地方买东西砍价的幅度还是很大的。

如果要去商场购物，一定要去天河城，因为那里就是广州的名店城，国内知名品牌到国际名牌那里都应有尽有。

7、四季着装小贴士：

- 春季(3月至5月中旬)：温度和湿度上升，宜着薄外套或毛衣。
- 夏季(5月至9月中旬)：多雨，宜携带雨具。
- 秋季(9月下旬至12月上旬)：宜着毛衣及轻便外衣。
- 冬季(12月中旬至2月下旬)：天气清凉，偶尔须加穿大衣。

8、交通贴士：

- 1、广州地铁站内的自动售票机必须使用硬币，站内有自动换钞机，也可以在售票亭或银行换取。广州地铁车厢内报站提示，依次分别使用普通话、广州话和英语。报站完毕后介绍站点附近的地方或建筑物就只用普通话。
- 2、广州地铁公园前站，要求乘客在列车前进方向的右门下车，进入转乘区或出站区，转乘区在两侧站台中间位置，而出站区在站台两端。同时，列车在停下以后会先开右边车门，请记住，在右边车门下车。
- 3、在广州乘出租车，最好事先了解好要去的地方的地址，因为有很多司机也不是很熟悉路，可能会耽误不少时间

攻略制作者

本攻略由[欣欣旅游网](#)打造，并将定期更新，最新版本请关注[欣欣旅游网广州攻略](#)！如有批评建议，请至[我有建议留言](#)

周边攻略推荐



查看更多旅游攻略信息请至[欣欣旅游网旅游攻略](#)