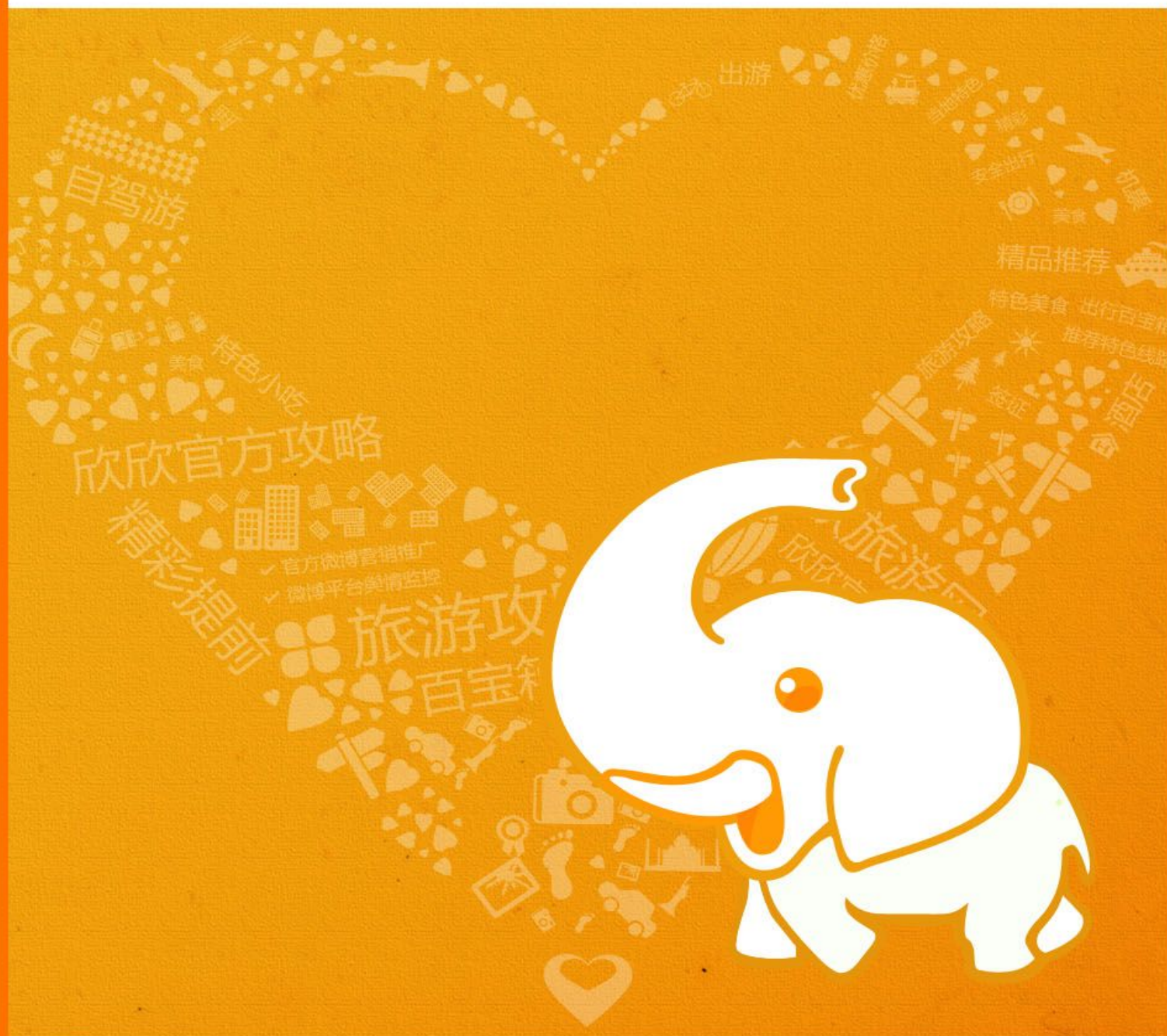


欣欣旅游官方攻略
<http://www.cncn.com/article/>

上海



精华抢先看



东方明珠塔

坐落在上海浦东新区陆家嘴，塔高467.9米，亚洲第三，世界第五高塔，其邻黄浦江，与外滩隔江相望，是上海的地标之一。



城隍庙

在上海地区众多的道教宫观中，上海城隍庙以其历史悠久、建筑宏伟相著称，在国内外享有盛名。



南翔小笼包

上海郊区南翔镇的传统名点，素负盛名。市内也有两家制作小笼包著名的店家。一家是豫园商城内的南翔馒头店，另一家是西藏路延安路口的古猗园点心店。

提前早知道

适合人群：所有人
适合天数：7天
花费预算：3000元
最佳旅游时间：全年

本地人忠告

上海有的宾馆如果在晚上12点(或凌晨2点)后入住，可再打对折，但过12点(或14点)退房要加收半天房费。大多数宾馆免费提供自助式早餐，并免费寄存行李和贵重物品。由于多数房间是双人间，如果你带着孩子，可要求加床，一般一个床位20元左右。

欣欣百宝箱



品质线路



优惠门票



特价酒店



打折机票

目录

P2 必做的事

P4 解读上海

P5 线路推荐

P12 到达上海

P18 景点介绍

P28 住宿

P32 美食

P36 购物

P38 娱乐

P43 旅游贴士

鸣谢

本攻略部分图片来源于网络，如果版权拥有者或者作者发现自己作品被使用，请及时向欣欣旅游网提出通知，欣欣旅游网将及时移除相关内容或者添加作者的版权信息。

在此，本攻略特别鸣谢网友：[雪桦闻笛](#)、[花生](#)、[san_cheng_zi](#)、[晴空一鹤](#)、[云水禅心](#)、[bigcall](#)、[松青](#)、[水之韵2](#)、[Imagine-Wang](#)、

上海必做的事

1、东方明珠塔“凌空步道”体验云中漫步

东方明珠塔坐落在黄浦江畔，与隔江的外滩万国建筑博览群交相辉映，塔高 468 米，是亚洲第一、世界第三之高楼。位于东方明珠电视塔 259 米高的悬空观光廊——“凌霄步道”，可使你透过脚下的透明玻璃，俯瞰黄浦江两岸全景，感受在云中漫步的感觉。站在这里，晴朗之时眺望四周，可将美丽的黄浦江与著名的外滩尽收眼底，远处的东海全景清晰可见。待到夜幕降临之时，只见满城灯光，如同银河泻落人间，夜上海的魅力顿时扩张，延伸向天空。这座大都市炫目的夜景将给你带来不一样的感受。



图片来源：欣欣会员—雪桦闻笛

2、外滩，看灯火辉煌上海夜景

夜上海比白日中的上海更美，美上千倍万倍。外滩上的古老建筑物充满了欧陆情调，浪漫迷人。滔滔江水在外滩前流过，西来东去，总是令人有难以言喻的感触。对岸的浦东发展迅速，高楼林立，与外滩旧区形成鲜明对比，让人感受到上海的生机勃勃。外滩的夜景使人仿佛处于童话般的世界，灯光的迷城……耳边似乎又响起那久远的歌声：“夜上海，夜上海，你是个不夜城”。

3、漫步沪上明珠朱家角，迷失写意江南古镇

你也许并不知道，在上海这寸土寸金的繁华之地，却还有一处一山一湖尽显江南水乡特色的古镇——朱家角。



图片来源：欣欣会员—花生

朱家角会让你有种很奇特的穿越感。明明身在上海，却仿佛置身江浙一带的水乡，类似的石桥石板路，同样并不怎么清澈的小河水，卖着全国标准化的旅游纪念品商铺，带着口音的吆喝声。饭店门口揽客的阿姨突然冒出一句：小姑娘，切饭伐？才突然意识到，这里也是上海的一部分。原来你忘了，上海除了钢筋丛林，也有柔波荡漾。

随着越来越多的艺术家，音乐人进驻朱家角，千篇一律的水乡，竟然也多了文艺的味道。就像寻宝一样，周围依然是林立的俗气的商铺，但下一个门洞里也许就会有意外的惊喜。让你驻足，让你沉静。朱家角，离繁华都市一步之遥，可心却可以飞得很远。

4、一条多伦路，百年老上海”

“一条多伦路，百年老上海”，到了上海，不可不来多伦路瞻仰一下旧上海文化底蕴最深厚的地方。路不过短短 550 米长，却再现了 20 世纪二三十年代的沪上的人文风情。也许你会觉得这样的街巷，在上海的弄堂里中实在是太多了，却殊不知这条多伦路是一个怎样的卧虎藏龙之地。鲁迅、茅盾、郭沫若、叶圣陶及日本友人内山完造等，都曾经在这条小街上生活居住过。



图片来源：欣欣会员—雪辉阁笛

5、城隍庙，追忆上海旧时光，品沪上新美食

一座城市，总要有这样一个地方，成就都市人灵魂的一方净土。“到上海不去城隍庙，等于没到过上海。”人们如是说。

在城隍庙的街角弄口，补碗的、箍桶的、捏面人的、代写书信的、变戏法的……这些人现在已经不多见了，他们和着鼻烟壶、牙霜、水瓶塞、针箍、鸡毛帚等逐渐隐退为历史。

不过，提到城隍庙，最让人兴奋的还是小吃。大凡来上海的中外游客，大都要到老城隍庙走走。在老城隍庙内，汇集了众多的上海地方小吃，绿波廊的特色点心，松月楼的素菜包，桂花厅的鸽蛋圆子，还有南翔小笼和酒酿圆子，真可称得上是小吃王国了。

6、游走弄堂，寻鸳鸯蝴蝶派笔下的沪申风情

弄堂，这一上海特有的民居形式，曾经与千千万万上海市民的生活密不可分。它是上海的特产，蜿蜒的它记载了上海的历史。多少个故事，多少个典故，多少个名人，多少个记忆，与石库门，与亭子间紧紧地联系在一起。可以说，若没有弄堂，就没有上海，更没有上海人。小小的弄堂，不仅是近代上海城市最重要的建筑特色，是千万普通上海人最常见的生活空间；更是上海文化的汇聚地。

7、散发着大上海浓浓小资情调的衡山路

衡山路是上海最负盛名的休闲娱乐一条街。连绵不断的西欧建筑风格小楼、开敞式的围墙庭院在茂密的梧桐树映衬下充溢一派精心雕琢的浪漫，无不向人们叙述旧上海曾经的历史和辉煌，繁华与风情。衡山路上最具魅力的休闲文化当属衡山路的酒吧文化。夜晚灯火阑珊的酒吧为衡山路营造出一种朦胧的、情调的、暧昧的、世界的、上海的独特韵味，面对这样的小资情调，你被诱惑了吗？

8、品一杯香醇咖啡，做一回文艺青年

上海是中国第一大城市，更是中国的重要经济中心，然而，在繁华都市的大街小巷中却隐匿着一批独具特色小咖啡馆。在这里，绝对寻不到曼哈顿式的形色匆匆和喧闹熙攘，只是安安静静桌椅和那些细细品味咖啡的人们。在上海的某个午后寻一家小小的咖啡店，喝一杯咖啡，读一本小说，不时欣赏下窗外的美景，不紧不慢间做一回文艺青年吧。

9、看上海老洋房，与旧时光对话

想要了解一座城市，必先了解它的历史，而承载着上海历史的，当属那些隐匿于繁华都市当中的老洋房。这些老房子曾经见证了大上海的喜乐悲欢，见证了无数个峥嵘和沦陷的历史，见证了人们的相聚和分离，见证了这座城市和上海人的精致与细腻。看老房子安静的卧在城市一角，脑海里像电影般回放着上海的历史，好似和旧时光对话……

10、闲逛田子坊，看上海老弄堂与新时尚

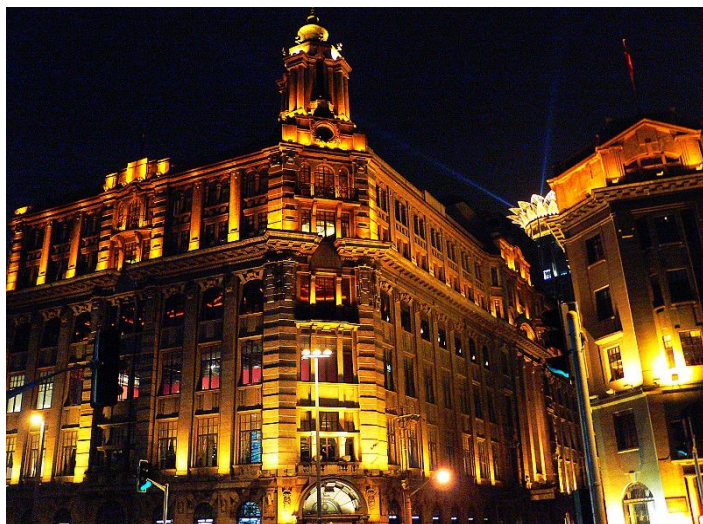
田子坊坐落于上海的卢湾区，藏匿于一条老式的上海弄堂中，却成为了现今上海最时尚，最富有人气的弄堂。这是一个绝佳上海宝地，它被浓浓的老上海风情以及欧美庭院风格的气息包围着。一家挨着一家的小店无不都打造着属于自己独一无二的主题品位。在闲散的下午，就着弄堂里的清凉的风，明媚的阳光铺在地上，空中满是慵懒的咖啡香味，真有“偷得浮生半日闲”的意境。

解读上海

怀旧小资

“夜上海，夜上海，你是一个不夜城。”

上个世纪四十年代，“小资祖母”张爱玲让苍凉的文字在亭子间、咖啡吧、高脚杯、老唱片上跳舞，奢华的上海传唱着柔媚的歌声；本世纪初，“小资教母”陈丹燕所写的《上海的风花雪月》等文章掀起了一股怀旧老上海风花雪月的时尚潮流。小资们把它当着“圣经”，按图索骥般去上海寻找“遗失的美好”。



图片来源：欣欣会员—雪辉闻笛

海派文化

上海人喜欢用“海派”这个词来褒扬他们的生活品质和行为意识。其实他们所推崇的“海派”就是一种非常自我的小资意识。正是这种有些另类的“海派”意识，才造就了如张爱玲般充满小资情调的上海人。因此，当越来越多的上海人开始告别亭子间、老弄堂、石库门时，如梦魇般缭绕在心底的小资情结便开始蠢蠢欲动，怀旧之风如千姿百媚的老旗袍一般风靡上海滩。于是，老弄堂、老电影以及充满着异国情调的酒吧，便成为他们的怀旧对象。

尘封已久的往事

树老根多，人老话多，城老事多。虽然上海历史比不上西安、北京，近比不上南京、杭州，但是，自从开埠通商以来，170年，这里汇聚的中外豪杰、达官鸿儒、能工巧匠、流氓瘪三，留下的老洋房、老饭店、老弄堂、老古董，经历的大事、要事、奇事、怪事，远比一般城市风平浪静地走过1700年的历史来得更风情万种。

时尚之都

如今的上海是时尚的大都市，而且是一个很“妖”的地方。这个“妖”不在于外表的妖艳，更在于骨子里的风情。那些风情藏在时光的罅隙里；藏在日复一日，朝夕进出的老弄堂里；藏在多伦路上古色古香的收藏馆里；藏在花样年华般的黑白光影中；藏在某个酒吧的威士忌或爵士乐里。

《上海滩》老电影经典如昔

上海滩是一个时代的坐标，华人世界最有影响力的影视作品，影响了无数中国人。

经典剧《上海滩》是以民国上海为背景，描述上海帮会内的人物情仇和爱情故事。1980年出世，风暴席卷全亚洲，影响改革开放不久的大陆，许文强的西装和冯程程的麻花辫是那个纯真年代的集体回忆。上海滩是一个时代的坐标，开创了江湖爱情片风潮、影响无数中国人。直到今天，《上海滩》仍然是经典传奇，赵雅芝和周润发的璧人组合，也成为经典爱情片的最佳代言人。上海滩也成为金字招牌，其后系列的影视剧层出不穷，丰富中国的影视发展。



上海线路推荐

上海一日游

如果想要短时间内体验上海的人文、繁华、城市个性，[上海经典主题一日游](#)或[上海市内精华景点一日游](#)可供选择。而假如您是一个喜欢情调或者文化味道的游客，[上海风情街一日游](#)或[上海小资情调一日游](#)可以参考。

上海经典主题一日游

线路特色：走遍旧上海十里洋场，感受新上海人文风情

具体行程：多伦路文化街→福州路文化街→南京路步行街→外滩城市雕塑群

清晨出发，前往位于虹口区的多伦路文化街（可乘坐地铁3号线在虹口足球场站下），欣赏其独特的文博景观和典雅的文化品味。

10:00左右，在虹口足球场乘坐8号线，坐到人民广场站下。从2号出口走上地面，直接到莱福士的地下1层饱餐一顿。

步行至福州路文化街，这里的上海书城、古籍书店、外文书店、科技书店等，让你尽享浓郁的书香气息。一路向北走，便可到达南京路步行街。第一次来上海旅游的话，南京路可是不容错过的。在这条1200多米的步行街上，彩色的铺路砖石、统一的路心售货亭、两边各类时尚流行商店、熙熙攘攘的人群、可爱的观光小火车，以及设计别致的城市雕塑，这些都构成了上海的现代都市风景。

上海市内精华景点一日游

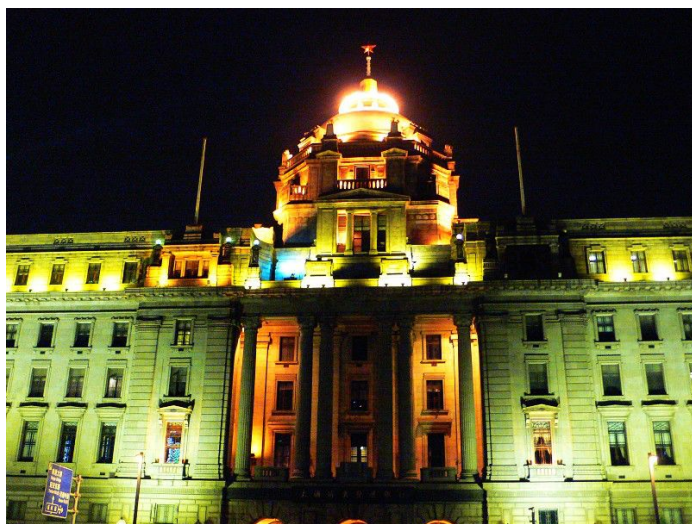
线路特色：一天内游遍大上海的六大经典景观

具体行程：龙华寺→上海体育场→人民公园→豫园→南京路步行街→外滩万国建筑博览→东方明珠

线路指导：

前一天晚上住在徐汇区境内，一早起来先到龙华寺进香（或去上海体育场早锻炼），之后去领略老城隍庙风情（926路到新北门）逛豫园商城，游豫园（参观1小时）。中午在城隍庙品尝名点、小吃。

下午前往人民广场（930路乘3站），参观上海博物馆（参观2小时）；逛南京路步行街（走马观花地逛2-3小时，建议去新世界、



图片来源：欣欣会员—雪萍闻笛

一路上的餐饮店很多，可以选一家好好享受美味的晚餐，顺便欣赏南京路繁华的夜景。

填饱肚子，养足精神后，继续往东，就到赫赫有名的外滩了，外滩向来以“万国建筑博览”著称。漫步其中，感受夜上海的繁华迤迤；凭栏远眺，还可以看到黄浦江对岸陆家嘴的摩天大楼群。

一店东楼看看）；黄昏时漫步外滩（1小时），眺望浦东陆家嘴金融贸易区新貌，之后乘外滩观光隧道过江，晚餐就在离浦东江边不远的湘菜馆—爱晚亭吃。

之后登东方明珠塔，鸟瞰大上海辉煌夜景。从陆家嘴地铁站返回住地或火车站。从陆家嘴到虹桥机场可先乘地铁到淞虹路，再打的过去，15元左右即到，或者到静安寺换乘机场大巴。到浦东机场，可在东方医院乘机场五线、六线，40分钟可达。

上海风情街一日游

线路特色：走遍旧上海十里洋场，感受新上海人文风情

具体行程：多伦路文化街→福州路文化街→南京路步行街→外滩城市雕塑群

线路指导：

清晨出发，前往位于虹口区的多伦路文化街（可乘坐地铁3号线在虹口足球场站下），欣赏其独特的文博景观和典雅的文化品味。

10:00左右，在虹口足球场乘坐8号线，坐到人民广场站下。从2号出口走上地面，直接到莱福士的地下1层饱餐一顿。

步行至福州路文化街，这里的上海书城、古籍书店、外文书店、科技书店等，让你尽享浓郁的书香气息。一路向北走，便可到达南京路步行街。第一次来上海旅游的话，南京路可是不容错过的。在这条1200多米的步行街上，彩色的铺路砖石、统一的路心售货亭、两边各类时尚流行商店、熙熙攘攘的人群、可爱的观光小火车，以及设计别致的城市雕塑，这些都构成了上海的现代都市风景。

一路上的餐饮店很多，可以选一家好好享受美味的晚餐，顺便欣赏南京路繁华的夜景。

填饱肚子，养足精神后，继续往东，就到赫赫有名的外滩了，外滩向来以“万国建筑博览”著称。漫步其中，感受夜上海的繁华迤逦；凭栏远眺，还可以看到黄浦江对岸陆家嘴的摩天大楼群。

上海休闲两日游

如果你想体验一下够时尚的上海，那么这篇上海时尚两日游完全攻略就送给够in的你。精心为时尚达人们度身定做。两天浓缩全城精华，并且教你如何用最少的钱享尽最时尚的上海。

参考方案一：

第一天

上午：苏州河→外白渡桥→苏河艺术

关键词：创意仓库、老式弄堂

上午可以早些出门，去苏州河边走走，看看早起的生活在苏州河岸边生活的人们，还有河面上悠悠驶过的小船和流淌的河水。建议

上海小资情调一日游

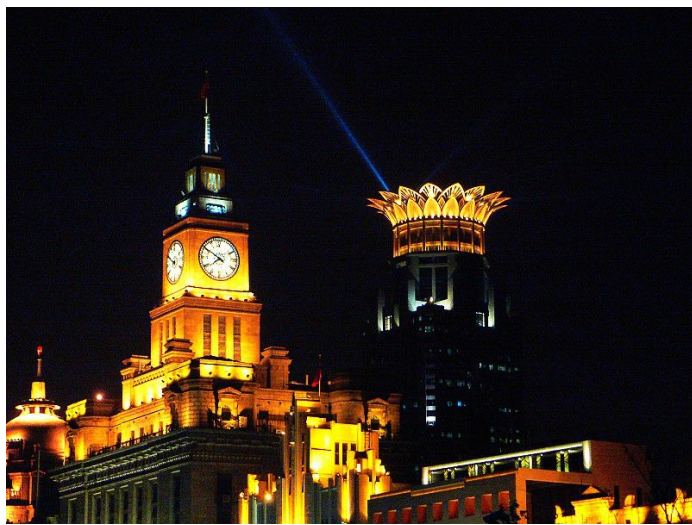
线路特色：游走在大众的边缘，寻找心中的小资情怀

具体行程：金茂大厦88层观光厅→外滩万国建筑博览→田子坊→上海博物馆→新天地→衡山路休闲街

线路指导：

早上醒来先去金茂大厦，坐着有“时光穿梭机”之称的电梯来到顶上的咖啡厅，在这里享受一顿简约的早餐，这里放眼望去，浦江两岸尽收眼底，仿佛上海就在自己的脚下。填饱肚子后过江来到赫赫有名的外滩，漫步于“万国建筑博览”之中。凭栏远眺黄浦江，对岸是陆家嘴的摩天大楼群，上海最繁华最现代化的尽收眼底。

中午来到上海最流行的创意园——田子坊，在这里南亚风味浓郁的莲花餐厅用餐，仿佛身处万里之外的尼泊尔或印度。饭后就在田子坊内边参观边散步在“上海滩最有味道的弄堂内”，这里无论是招牌还是商品，每家店铺都极力展现只属于自己的风格。接着来到“天圆地方”的上海博物馆，参观其中最特色的青铜器、陶瓷器、书法、绘画四个馆。傍晚来到新天地，看完这里的石库门风情后找一个安静的角落休息一会，然后在新天地的夜上海餐厅点上几样正宗的上海菜，试试上海的浓油酱赤。饭后在衡山路找一家人少的酒吧坐坐，最后感受一下上海的繁华夜生活，结束游程。



图片来源：欣欣会员—雪萍闻笛

可以从外滩的外白渡桥开始。边走边逛，沿途会经过很多老式弄堂，和一些极具个性的艺术仓库。比如莫干山艺术仓库，苏河艺术等。

中午：人民公园→barbarossa

关键词：西式午饭、异域风情、公园

午饭时间，逛入人民公园，在湖边找到那座褐色具有中东风情的两层小楼，那就是著名的 barbarossa 芭芭露莎。可以坐在延伸到户中央的木质露天座晒太阳，也可以陷在室内那慵懒的沙发座里享受异域的灯光和周边的水烟味道。

消费：如果预算不多，可以只要一份三文鱼意面，大概 60 左右，中午的套餐送一杯红茶的。（如果是下午来，可以只要一杯咖啡，20-30 元左右坐一下午还是值的。）

苏河艺术-barbarossa 交通：地铁一号线新闻路上，人民公园站下。走到二号线 11 号出口进人民公园。



图片来源：欣欣会员—[san_cheng_zi](#)

下午：长乐路

关键词：逛街、个性小店、沿街异国风情别墅

吃饱午饭，此刻开始了你的视觉旅行，或许你的钱包在此刻也开始蠢蠢欲动了。时尚的你一定会在这条既有漂亮沿街别墅又有无数个个性小店的路上得到满足。长乐路不短，从富民路长乐路到成都路长乐路都有好玩好看的小店等着你。

消费：视个人而不同。当然如果忍得住的话，你也可以分文不花。

Barbarossa-长乐路交通：一号线陕西南路下，走到长乐路。

晚上：新天地酒吧

关键词：石库门酒吧

夜生活开始了。新天地当然不容错过。石库门建筑群里中西合璧的休闲酒吧。踏在石板路广场的那一刻，身不由己地就开始感受轻松愉快的氛围。现场乐队，露天座，摇曳的烛光，夜晚这里最有活力。

消费：60 左右一杯软饮料

保罗到新天地交通：地铁一号线常熟路上，黄陂路下。

傍晚：保罗酒楼

关键词：上海本帮菜、人气饭店

走累了，去享受美食去。餐厅叫保罗酒楼。鉴于保罗人气太旺，你还是早点去等位比较好。去尝试下全城最火的餐厅之一。千万别被很小的门面吓倒。进去吃了之后你就会明白为什么推荐你这家餐厅了。浓油赤酱的本帮菜在改良优化后的新美味。

消费：人均 50 元

长乐路到保罗交通：长乐路走到地铁一号陕西南路站，坐到常熟路站，走到富民路长乐路。其实你也完全可以沿长乐路走过去

深夜：长乐路新旺茶餐厅

关键词：宵夜、醒酒

如果泡完吧，你饿了，可以去新旺填饱肚子。上海吃宵夜的地方可不多。这一家永远是深更半夜充满各类时尚男女。大家都是玩得差不多了，来这里宵夜一番。

消费：人均 50 元

新天地到新旺交通：23 点前你选择还比较多，公车或者更早些地铁可以到。一般去酒吧总是得晚点才能感受气氛。所以深夜的话，你可以打车(起步价)或者甚至走到新旺，不那么远，顺便醒醒酒。

第二天

上午：泰康路田子坊

关键词：艺术工作室、创意小店、咖啡座

希望这是个有阳光的上午，你可以笃悠悠地逛这条很短的艺术小弄堂。很多有趣的小店还有可以小坐一下的咖啡座。

消费：视个人而定。

交通：在瑞金二路和重庆南路之间。公交 41,17,872,43,931 打浦桥或瑞金医院站下车

中午 午后：无限度生活休闲广场

关键词：时尚个性商场和各类餐厅

这里云集各类奇形怪状的小店和年轻人喜爱的美食。并且装修新颖，到处都是亮点。里面的店铺包括了生活的方方面面，起居服饰玩具美容等等。就等着眼球被震撼吧。建议先找一家吃饭，饭后逛商场。

消费：人均最低 30 元。

泰康路-无限度交通：建议可以边走边逛到无限度。沿途很多商铺。

下午：静安公园→巴厘岛

关键词：下午茶、异域风情咖啡座、公园

逛了那么多店，一定累了。去静安公园里的巴厘岛坐坐，喝喝下午茶。如果是秋天，可以在玻璃房子里看见外面随风飘落的树叶，缓缓飘落在湖面上。如果天气暖和，可以去外面亲水平台旁的露天座享受阳光。虽然价格不很低，但你能感受到这个城市缓慢闲散的一刻。

消费：人均 60 左右(喝软饮料)

无限度-静安公园交通：你可以坐 123 或者走到人民广场换地铁二号线，静安寺下车。

傍晚：来福士广场→港丽茶餐厅

关键词：晚饭

选择了又一个时尚地标。年轻人爱逛的来福士广场，很有活力的商铺。位于五楼的港丽茶餐厅，比一般的茶餐厅氛围和口味都更精致些。不早点去的话，你又会遭遇排队。如果正遇上拿号排队，建议你可以在商场里逛逛，不用干等着。

消费：人均 50 元

静安公园-来福士交通：地铁二号线静安寺上车，人民广场下车。

晚上：外滩酒吧

关键词：夜色外滩、江景酒吧

又到了晚上，上海最有活力的时候。先去逛灯火通明，夜色无限好的外滩。此刻万国建筑通透璀璨，浦江两岸美景都倒映在江面上，很漂亮。到大约 9 点左右，去光顾外滩的酒吧吧，可能正好一场时尚派队正等着你的倩影。面对江面无敌景色的外滩各个酒吧一定会让你留恋上海的夜色。

消费：人均 60 左右(软饮料)，如果有派队，可能会有一百元左右的门票。

来福士-外滩交通：公交 20 路，37 路都可以到达。或者可以步行，顺道感受下沿途各幢漂亮的异国建筑和别有风味的小马路。

两天的行程在这里收笔了。认真阅读此篇攻略一定会帮到你不少，尽情体验上海的时尚风韵吧。

参考方案二：

D1 徐家汇天主教堂——衡山路休闲街——淮海路——新天地

去徐家汇天主教堂聆听唱诗班的天籁，前往衡山路休闲街，淮海路，新天地，疯狂购物。

D2 欢乐谷

在欢乐谷玩转各种刺激项目。

上海全景三日游行程

线路一：

线路指导：

D1：外滩→老城隍庙→环球金融中心→浦东滨江大道→东方艺术中心

景点1：以“万国建筑博览”而著称的外滩，经过重新翻修之后，以全新风貌展现在世人面前。

景点2：上海最经典必到的景点之一，建筑具有浓郁的中国古风，小商店鳞次栉比；这里汇集了众多的上海风味小吃；这里是最棒的特色小商品街群。你也可以看看始建于明嘉靖年间的江南古典园林——豫园。

景点3：登上100楼的观光天阁（高474米）可以在宽阔的观光空间一览上海美景，感受上海的城市魅力。更可远眺世博会园区景观！

景点4：前往陆家嘴环岛地带，外观东方明珠，穿过正大广场——浦东人气聚集地，再次倚临江边，从浦东的滨江大道遥望万国建筑博览著称的外滩。

景点5：东方艺术中心整个建筑外观犹如五片绽放的花瓣，组成了一朵美丽的“蝴蝶兰”。你可以根据自己的兴趣爱好，随意选择交响乐、芭蕾、音乐剧、歌剧、戏剧。享受一下音乐的盛宴。

D2：辰山植物园→松江欢乐谷

景点1：上海辰山植物园位于松江区的辰山镇，是集科研、科普和观赏游览于一体的综合性植物园，南邻松江大学城。

景点2：在植物的海洋中徜徉之后可以来到同是松江区的“动感、时尚、欢乐、梦幻”的大型主题公园——“上海欢乐谷”中继续游玩，在里面你可以找回童年的乐趣，也可以玩一下心跳。

D3：石库门里弄→田子坊→新天地

所谓“弄堂”是上海人对于里弄的俗称，它是由连排的石库门建筑所构成的，并与石库门建筑有着密切的关系。多少年来，大多数上海人就是在这里度过了每天的生活，创造了风情独特的弄堂文化。

景点1：上海石库门里弄——步高里（陕西南路—建国西路）；邂逅



图片来源：欣欣会员—雪烨闻笛

旧上海特色建筑群——陕南村（陕西南路—复兴中路）；亲近极具艺术气息的淮海坊（陕西南路—淮海中路），感受时光倒流。

景点2：老式里弄的上海特色，“螺丝壳里做道场”的生活氛围充分体现，又展现了有容乃大的上海风貌，各国风味食物的食肆，各有特色的个性小店，在这个小小的街坊中全都——呈现。

景点3：漫步新天地，仿佛时光倒流，重回老上海。同时，这里也是“海派文化”的代表：那精致石库门建筑外壳里是一间间品质格调一流的餐厅酒吧、艺术品和服饰精品店。

线路二：

D1 南京路——外滩——浦东中央公园——浦东上海欧式老建筑——世贸中心——东方明珠——滨江大道——老城隍庙——四川南路——福州路文化街

上午前往南京路外滩，赏景品美食。午饭后前往浦东，游览中央公园和浦东的欧式老建筑，下午前往外滩，看东方明珠。

D2 人民广场——苏州河路——M50艺术园——上海市城市规划馆——来福士——上海博物馆——淮海路——新天地

前往上海的交通、政治、文化中心人民广场，逛苏州河路，M50艺术园，上海市城市规划馆，来福士，上海博物馆，午饭后前往淮海路和新天地购物。

D3 复旦大学——五角场——同济大学——多伦路文化街

这一天是文化之旅，上午去复旦大学、同济大学，中途游览五角广场，不妨品尝大学食堂饭菜，然后去多伦路文化街，体验现代艺术。

特色旅游

上海徒步路线

徒步路线 1

虹桥路地铁站——淮海路——武康路（诺曼底公寓 黄兴故居 原驻意领事馆 湖南别墅 巴金住宅 99 号色戒拍摄地点）——复兴路（伊朗领事馆 巴西领事馆）——淮海路——宝庆路——东平路

徒步路线 2

常熟路地铁站出发，经过乌鲁木齐路—>华山路—>巨鹿路—>襄阳北路—>汾阳路—>东平路—>衡山路

徒步路线 3

衡山路——余庆路——武康路——长乐路——淮海中路——黄陂北路——人民大道——福州路——中山路

徒步路线 4

虹口足球场——鲁迅公园——大连路——欧阳路——祥德路——山阴路——四川北路——多伦路（长春路—溧阳路）—甜爱路——虹口足球场

徒步路线 5

天潼路地铁站——北苏州河路——邮政博物馆——上海大厦（百老汇大厦）——外白渡桥——礼查饭店——俄罗斯领事馆——外滩源——河滨大楼——四行仓库

上海—苏州两日游

线路特色：看完黄浦江，又赏寒山寺

具体行程：D1：游览上海市内景点；D2：上海出发，游览苏州市内景点

线路指导：

D1：早餐后游览东方明珠上塔 263 米观光廊、259 米悬空 360 度观光廊、蜡像馆（约 90 分钟），乘坐豪华邮轮（约 60 分钟）、车观浦东新区、南浦大桥、远观世博园址（约 20 分钟）、城隍庙（约 60 分钟）、外滩观光隧道（约 30 分钟）、外滩 南京路步行街自由

活动（约 2 小时），结束第一天愉快行程，返回酒店休息。

D2：早餐后乘车前往苏州（约 90 分钟），游览中国名园狮子林（约 90 分钟）、唐伯虎文化苑（30 分钟）、姑苏水上游（约 20 分钟）、苏州第一丝绸厂（约 50 分钟）、千年古刹—寒山寺（约 50 分钟）、江南第一塔—北寺塔（约 1 小时香火券自理）、外观虎丘、东吴珍珠馆（约 40 分钟），结束愉快行程返回。

上海时尚购物游线路

行程：徐家汇 → 淮海路 → 人民广场 → 南京路 → 正大广场

上海，素有“东方巴黎”、“购物天堂”之美称，到了上海除了欣赏大都市的风光外，就是去疯狂地购物一番了。

站点介绍

第一站：徐家汇。这里汇集了素有“四大金刚”美誉的东方商厦、港汇、太平洋百货和汇金广场。饿了，转入地下的徐家汇地铁商城。

第二站：淮海路。这里广纳世界精品，拥有 400 多家商店，有巴黎春天、华亭伊势丹、大时代广场、金钟广场、上海广场、香港广场、太平洋百货淮海店、百盛等。

第三站：人民广场。站内有香港名店街和迪美购物中心，商品琳琅满目，尽情挑选。

第四站：南京路，100 多家中华老字号特色商店及现代化的商厦等候你的光临。

第五站：正大广场，这里云集了久负盛名的中外品牌、环球美食和各式娱乐。如果体力尚可，荷包允许的话，正大广场也不错。

交通

徐家汇 → 淮海路：乘地铁 1 号线，从徐家汇站到黄陂南路站。

淮海路 → 人民广场：继续乘地铁 1 号线，从黄陂南路站到人民广场站。

人民广场 → 南京路：从广场步行至南京路。

南京路 → 正大广场：乘地铁 2 号线，从南京东路站到陆家嘴站，出站后前往正大广场。

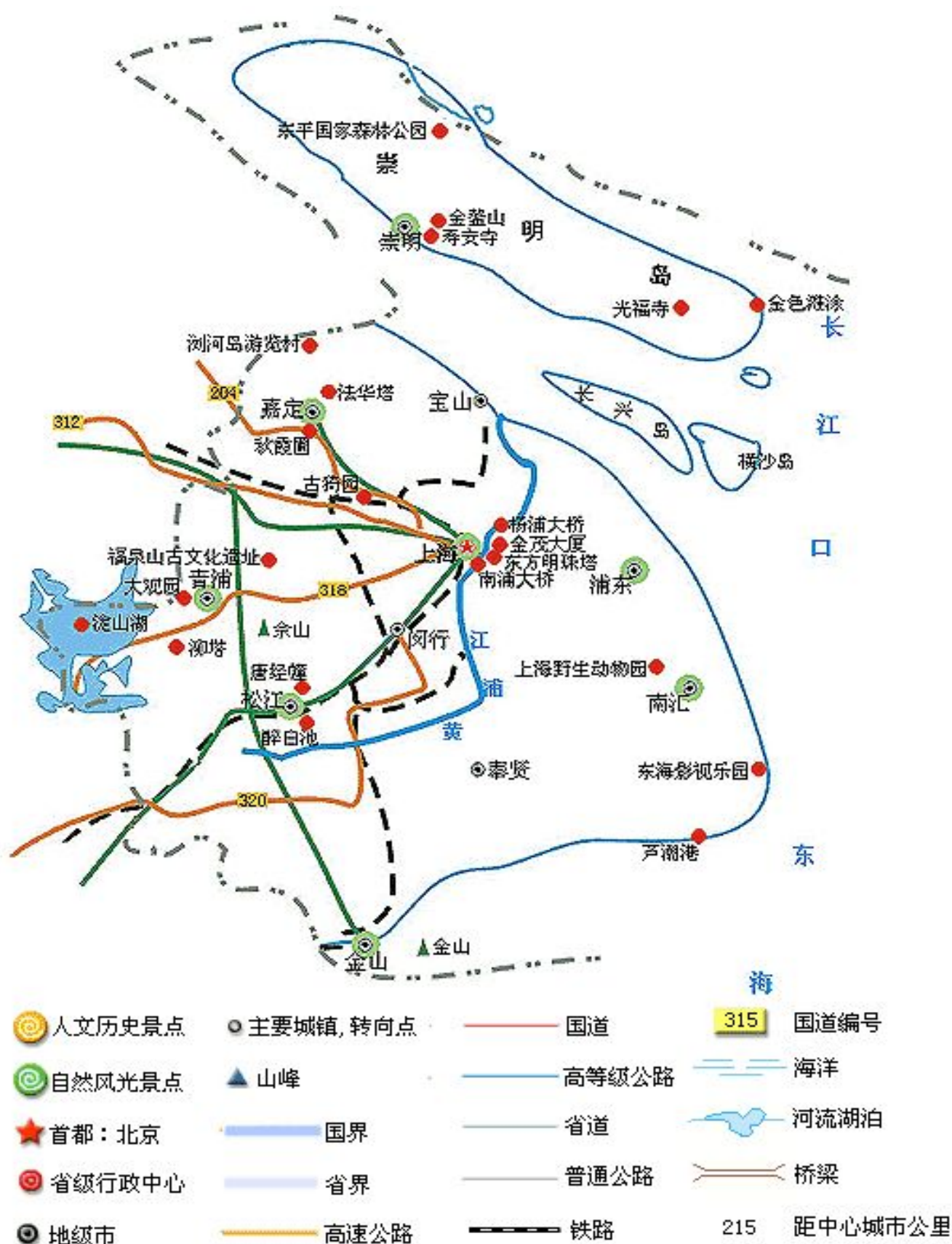
欣欣推荐线路

 <p>上海一日游</p> <p>130 元起 立即预订</p>	 <p>上海都市、苏州园林二日游 (两人以上出游再减 50 元/人 降价不降品质)</p> <p>288 元起 立即预订</p>	 <p>上海崇明岛一日游</p> <p>98 元起 立即预订</p>
 <p>上海出发到苏州杭州二日游</p> <p>220 元起 立即预订</p>	 <p>上海到乌镇一日游</p> <p>108 元起 立即预订</p>	 <p>上海到苏州一日游</p> <p>50 元起 立即预订</p>

>> [更多上海及上海周边线路推荐](#)

到达上海

上海旅游交通地图



内部交通

飞机

[>>更多打折机票信息](#)

上海拥有两个国际机场 - 浦东国际机场和虹桥国际机场，两个机场相距约 40 公里。

一、上海浦东国际机场

上海浦东国际机场（IATA 代码 PVG）位于上海市浦东的江镇、施湾、祝桥滨海地带，面积为 40 平方公里，距市中心约 30 公里。

浦东机场航班问讯：021-38484500；服务热线：96990

浦东机场交通

地铁：乘坐 2 号线可以到达或者离开浦东机场。线路识别色：绿色。

欣欣小贴士：

广兰路站为 4 节/8 节车厢换乘站，乘客需在轨道交通 2 号线广兰路站换乘（浦东机场站至广兰路站为 4 节编组车辆，广兰路站至徐泾东站为 8 节编组车辆）

磁悬浮：浦东机场 ↔ 龙阳路地铁站（票价：普通票：单程 50 元，往返 80 元。贵宾票：单程 100 元，往返 160 元）

机场巴士：

机场一线：浦东机场 → 虹桥机场

机场二线：浦东机场 → 机场城市航站楼

机场三线：浦东机场 → 银河宾馆，途经龙阳路地铁站和打浦桥站

机场四线：浦东机场 → 虹口足球场，途经大柏树、五角场等站

机场五线：浦东机场到上海火车站，途经东方医院、人民广场等站

机场六线：浦东机场到中山公园（安化路定西路），途经延安西路华山路、延安中路石门一路

机场七线：浦东机场 → 上海南站

机场八线：浦东机场 → 临港新城/惠南镇（南汇大学城）

机场环线一线：浦东机场候机楼 → 航城园票价 3 元。发车时间为上午 8 点。

世博 15 路：浦东机场到世博园区 4 号门（白莲泾出入口），票价为 7 元。

浦东机场首末班车发车时间 8：00-20：00；

世博园白莲泾出口首末班车发车时间 9：00-次日 01：10。

二、上海虹桥国际机场

上海虹桥国际机场（IATA 代码 SHA）位于上海市西郊，距市中心约 13 公里。

虹桥机场问讯 021-62683659(人工) 021-62688918(自动)

虹桥机场交通

地铁：目前，轨道交通 2、10 号线均已延伸至虹桥机场 2 号航站楼（站点位置：地铁站设置于虹桥机场 2 号航站楼的地下层。）

机场专线：

机场一线（虹桥机场 ~ 浦东机场）；

公交 806（虹桥机场 ~ 卢浦大桥）；

公交 807（虹桥机场 ~ 清涧新村）；

公交 925A（虹桥机场 ~ 人民广场）；

公交 938（虹桥机场 ~ 浦东杨家渡）；

公交 941（虹桥机场 ~ 上海火车站）

出租车：出租车上客点位于 2 号航站楼到达层（地面）4 号门南侧。

欣欣小贴士：

虹桥机场 1、2 号航站楼间走错了怎么办？

答：虹桥机场 1、2 号航站楼间为走错航站楼的旅客提供免费摆渡巴士服务，候车站点为：1 号航站楼出发层 6 号门（首末班时间 6:00、22:30），2 号航站楼到达层 1 号门（首末班时间 6:30、23:00），每 15 分钟发 1 班。

浦东机场与虹桥机场的交通？

答：①机场一线，票价 30 元。②乘坐出租车，价格在 200 元左右。

火车

>>更多火车时刻信息

上海主要有四个火车站：上海站、上海南站、上海虹桥站、上海西站。

上海火车站

简称“上海站”或“新客站”位于上海闸北区，秣陵路303号，是上海客流量最大的火车站，也是上海轨道交通三号线的站名。

从上海站始发的列车开往全国各地，其中包括到北京的动车组卧铺列车和到天津的直达特别快车，以及到香港的直通快车。因为上海站有开往香港九龙的跨境列车，所以上海火车站内有边防检查和海关，这有别于国内的其他火车站。

交通：搭乘地铁1号线、3号线、4号线，在“上海站”下车，到达上海站。

上海南站

位于徐汇区西南部，老沪闵路289号。是上海中心城市的南大门，也是联系长江、珠江三角洲及中国南方其他城市包括港澳地区的重要交通枢纽。

交通：搭乘地铁1号线、3号线，在“上海南站”下车，到达上海南站。

上海西站

位于上海火车站西侧约5公里处，桃浦路22号，目前为上海的次要火车站。

交通：搭乘地铁11号线，在“上海西站”下车。

上海虹桥站

上海闵行区虹桥枢纽申贵路（近地铁10号线虹桥火车站）。目前国内建成的功能完善、设施先进、节能环保和现代化程度最高的大型铁路综合枢纽，是京沪高铁的终到始发站，北端与京沪高速铁路、沪宁高速铁路等接轨，南端与沪昆高速铁路、沪杭甬客运专线等接轨。

交通：搭乘地铁2号线、10号线，在“虹桥火车站”下车，出站后为上海虹桥站的B1层，该层为到达层，乘坐自动扶梯上至2F即为出发层，列车开车前3分钟停止检票。

汽车

>>更多汽车时刻信息

上海的长途客运汽车站很多，主要有上海长途汽车客运总站、恒丰路客运站和上海长途客运南站，发往华东各省的班次在这三个车站都能找到，尤其江浙等周边地区的班次密集，车型多为豪华大巴。

上海旅游集散中心是发往上海周边短途旅游目的地的班车，为旅客到上海周边旅游提供了多条线路选择，十分便利。

上海长途汽车客运总站

交通：40路、47路、58路、69路、128路、129路、140路、216路、224路、510路、741路、844路、845路、原野线、北霜线、北罗线、上浏线。

地址：上海市闸北区中兴路1666号（上海火车站北广场）。

电话：021-66050000。

上海交通高速恒丰路客运站

公交：41路、64路、104路、109路、128路、234路、573路、722路、723路、741路、768路、801路、837路、地铁一号线。

地址：恒丰路270号。

上海长途客运南站

公交：144路、236路、326路、729路、867路、973路、机场七线、上朱线、上嘉线、东坪线、沪石线、上沧线等。轨道交通一、三号线“上海南站”下车，其中三号线1号出口出站即到。

地址：石龙路666号（近柳州路口）。

上海旅游集散中心

公交：43路、15路、89路、111路、92路、42路、104路、轨道交通一、三号线可达。

地址：天钥桥路666号，上海体育场12号门5号扶梯下。

轮船

上海港则是中国的第一大港，也是世界第三大港和世界著名的十大港口之一，是我国惟一兼有海运、江运和内河航运的客运港口。

上海与韩国仁川、釜山，日本大阪、神户开通了海上客运航线：从上海港出发的国际海运客货轮，可达世界上 160 多个国家各地区 400 多个港口。它也是出入上海市的一个重要门户，是华东地区的水上客运枢纽，航运客轮溯长江而上可达九江、武汉和重庆，沿近海而行，则又可至青岛，大连，宁波。

上海主要客运码头地址

1.十六铺码头：中山东二路 515 号

2.国际客运中心码头：上海市东大名路 358 号

3.公平路码头：公平路 60 号

4.外虹桥国际客运码头：太平路 1 号

5.芦潮港码头：南汇芦潮港镇首

6.金山码头：金山戚家墩

7.吴淞码头：淞宝路 196 号

8.宝杨路码头：宝杨支路 18 号

9.石洞口码头：宝山盛石路

市内交通

公交车

>>更多公交信息查询

由于上海存在大量的单行道，上海公交车往往上下行路线不同，如果准备搭乘同一路车返回，最好在下车前打听清楚返程的车站在哪里。

按运营时间分，有日间公交车、“2”字头的早晚高峰车和“3”字头的夜宵车；按地域范围分，有浦西的、浦东的、过江的(含大桥、隧道线)和郊区线。

上海火车站、人民广场、徐家汇、中山公园、五角场，为市内主要公交换乘枢纽。

票价：上海市区内公交车已基本完成空调车的升级，实行单一票价 2 元，郊县线路则从 1 元至 11 元不等，按里程实行多级票价。



图片来源：欣欣会员—[san_cheng_zi](#)

观光巴士

“BIG BUS TOURS”标识的“上海都市黄金旅游圈”观光巴士提供三条观光路线：上海城市游（红线），上海古寺游（绿线），上海浦东地区（蓝线）。并且该公司还开设了夜游线，观赏城市夜景，另外每辆大巴上配备八国语言的语音系统，如国语、英日韩、法德俄语、西班牙语。

浦西红色观光路线：南京路(新世界城) - 人民广场 - 上海美术馆 - 南京路步行街 - 外滩 A 站 - 外滩 B 站 - 十六铺浦江游览码头 - 豫园 - 新天地-南京路(新世界城)，发班时间 09:00 - 17:00，每半小时一班。

浦西绿色观光路线：南京路(新世界城) - 上海市博物馆 - 淮海路 - 静安寺 - 波特曼酒店 - 玉佛寺 - 上海美术馆-南京路(新世界城)，参考发班时间 09:15 - 17:15，每小时一班。

浦东蓝色观光路线：外滩 A 站 - 外滩 B 站 - 东方明珠 - 上海环球金融中心和金茂大厦 - 老码头 - 十六铺浦江游览码头 - 外滩 B 站 - 外滩 A 站，参考发班时间 09:45 - 17:15，每 45 分钟一班。

购票地点：

前往以下站点，从穿着大巴士统一制服的员工处购买大巴士票：

- 南京路(新世界城)，购票时间 09:00-17:00； 外滩旅游咨询中心，购票时间 09:30-16:30； 玉佛寺，购票时间 09:30-16:30

地铁

目前已投入运营的线路分别是：1号线、2号线、3号线、4号线、5号线、6号线、7号线、8号线、9号线、10号线、11号线支线。

上海地铁运营线路

轨道交通 1 号线

运营区间：富锦路 - 莘庄。长约 37 公里，共设 28 座车站，是一条纵贯上海南北走向的交通大动脉。

线路识别色：红色

票价：3—7 元

首末班时间：往莘庄方向：5:40—22:30，往富锦路方向（由上海南站发车）：4:55—22:32，往富锦路方向（由莘庄发车）：5:30—22:32

轨道交通 2 号线

运营区间：徐泾东 - 浦东国际机场。长约 68 公里，共设 31 座车站，是一条横贯上海市区连接浦江两岸的东西向线路。

线路识别色：绿色

票价：3—9 元

首末班时间：往浦东国际机场方向：5:30—22:45，往徐泾东路方向：5:30—22:45，广兰路至浦东国际机场双向发车：9:00—16:00

轨道交通 3 号线

运营区间：上海南站 - 江杨北路。长约 40.5 公里，共设 29 座车站，是一条环绕中心城区以高架为主的地铁线路。

线路识别色：黄色

票价：3—6 元

首末班时间：往上海南站方向：5:25—22:35，往江杨北路方向：5:25—22:30

轨道交通 4 号线

宜山路—宜山路（环线）。长约 33.6 公里，共设 26 座车站，与轨道交通 3 号线接轨成环。

线路识别色：紫色

票价：3—4 元

首末班时间：内圈首班：5:30，全程末班：21:32，终点站宜山路方向：22:30。外圈首班：5:30，全程末班：21:32，终点站宜山路方向：22:30

轨道交通 5 号线

运营区间：闵行开发区 - 莘庄。长约 17 公里，共设 11 座车站（除莘庄站为地面车站，其余 10 座为高架车站）。

线路识别色：紫红色 票价：2—3 元

首末班时间：往闵行开发区方向：6:00—22:00，往莘庄方向：6:00—22:00

轨道交通 6 号线

运营区间：港城路 - 济阳路。长约 36 公里，共设 28 座车站（其中高架车站 8 座，地下车站 20 座）。

线路识别色：品红色

票价：3—6 元

首末班时间：往港城路方向：5:32—22:32，往济阳路方向：5:30—22:30

轨道交通 7 号线

运营区间：美兰湖、上海大学 - 花木路。长约 37 公里，共设 31 座车站。是上海轨道交通网络中一条南北向的骨干线。

线路识别色：橘红色

票价：3—7 元

首末班时间：往上海大学方向：5:30—22:30，往花木路方向：5:32—22:32

轨道交通 8 号线

运营区间：市光路 - 航天博物馆。长约 41 公里，共设 30 座车站。在人民广场与 1、2 号线形成大型轨交换乘枢纽，并在西藏南路站与 4 号线形成立体“十字”交叉换乘。

线路识别色：蓝色

票价：3—7 元

首末班时间：往市光路方向：5:30—22:30，往航天博物馆方向：
5:30—22:30

轨道交通 9 号线

运营区间：松江新城 - 杨高中路。长约 46 公里，共设 23 座车站，
是上海轨道交通网络中重要的市域级骨干线路。

线路识别色：淡蓝色

票价：3—7 元

首末班时间：往松江新城方向：5:30—22:30，往杨高中路方向：
5:50—22:00

轨道交通 10 号线

运营区间：虹桥火车站 - 新江湾城（支线：航中路 - 新江湾城）。
长约 36 公里，共设 31 座车站。

线路识别色：淡紫色

票价：3—6 元

首末班时间：往航中路方向：9:00—16:00，往新江湾城方向：9:00
—16:00

轨道交通 11 号线

运营区间：嘉定北 - 江苏路（支线：安亭 - 江苏路）。全长约 66.5
公里，投入运营车站 20 座。

线路识别色：深红色

票价：3—6 元

首末班时间：往江苏路方向：5:38—21:43，往嘉定北路方向：6:00
—22:00

首末车时间：往江苏路方向：5:37—21:32，往安亭路方向：6:09
—21:55

轨道交通 13 号线：世博会后暂停对外运营。

出租车

上海市区出租车价格：

日间: (5:00~23:00)：0~3 公里 14 元，3~10 公里 2.4 元/公里，
10 公里以上 3.6 元/公里

夜间: (23:00~5:00)：0~3 公里 18 元，3~10 公里 3.1 元/公里，
10 公里以上 4.7 元/公里

等候时间每 5 分钟按一公里里程收费

上海郊区出租车价格：

起步价：11 元（3 公里）1 元燃油附加费；其他同市区出租车计
费一样，但超过 10 公里不再加收，仍是每公里 2.4 元。

上海出租车以桑塔纳为主，大众（湖蓝色车身）、强生（黄色车身）、
锦江（白色车身）、巴士（绿色车身）、农工商（蓝色车身）是最大的
几家出租车公司。

欣欣小贴士：

①上海出租汽车调度信息服务中心: 96965，大众要收取预约服务
费每次 4 元。

②不要坐没有牌子或窗户是黑色的出租车。晚间乘坐没有公司品牌
的出租车很危险的，许多劫匪假装出租车司机，后牌还坐着同伙。

③防止绕道：乘客在乘车前可以在地图或网上查询相关路线和里
程，但里程只能作参考，网上里程和实际里程是有误差的，路线必
须是允许出租汽车通行的路线！

磁悬浮列车

线路：浦东龙阳路站（近地铁二、七号线）至浦东国际机场站。

龙阳路站：头班车 6:45，末班车 21:30

浦东机场站：头班车 7:02，末班车 21:32

地址：磁浮龙阳路站：浦东龙阳路 2100 号；

磁浮机场站：上海浦东国际机场候机楼东侧；

票价：普通票单程 50 元，当日往返 80 元；贵宾票单程 100 元，
当日往返 160 元；

景点介绍

外滩

有人说“外滩的故事就是上海的故事”，外滩那一座座钢筋水泥的楼宇，不正讲述着旧上海滩如梦般繁华的往事，见证着上海百年沧桑巨变。这里是感受上海灵魂的地方，值得一去。

性质所属：历史人文 当代景观 适合徒步 摄影佳地

开放时间：全天

交通指向：公交 20, 26, 37, 42, 55, 65, 135, 145, 868, 910, 921 等可以到达，地铁二号线南京东路站下来走过去大约 15 分钟。

外滩可分三个时间去：

1.晚上 特别是节假日或周末的晚上去，这时候外滩所有建筑物（包括对岸浦东的建筑）的灯光全部点亮，流光溢彩，分外繁华，当然也十分拥挤。若想从外滩安静的看浦东夜景，最佳观景点是外白渡桥边的海鸥宾馆。彩灯 夏 19:00-22:00 冬 19:00-21:00

2.白天 可以细观两岸建筑。

3.深夜 黄浦江上轮船的汽笛声使外滩显得更宁静，你可以细听这个城市最深处的声音。

欣欣小提示：

在外滩与浦东间穿行方式

1.渡轮 一般在金陵东路外滩的浦江游览码头搭渡轮，前往浦东的东昌路码头，从外滩到浦东票价 0.5-0.8 元，从浦东到外滩免费。

2.外滩观光隧道：从南京东路外滩到浦东的东方明珠塔之间，有一条行人越江隧道，行人从黄浦江底搭自动扶梯只需几分钟就可到达江对岸。

主要景点

昔日“情人墙”

以前由于住房条件的限制，外滩成为情人约会的专属地，所以称之为“情人墙”，限制情侣们可去的地方很多，外滩已经不再是情人约束必去的地方。

外滩著名建筑一览表

外白渡桥 上海第一座钢铁大桥，黄浦江与苏州河的交汇处。

黄浦公园 这里是眺望浦东陆家嘴金融贸易区和欣赏黄浦江及苏州河风景的绝佳地点。地址：外滩西端黄浦江和苏州河的交汇处。电话 021-53082636

观光堤 建造在伸向黄浦江的空厢式结构的防汛墙黄浦江畔上，用 14 万块彩色地砖和花岗岩铺成。地址：黄浦公园至新开河之间的黄浦江畔。交通：20、71 路，地铁 2 号线可达。

信号台 柱型建筑，一楼有外滩的历史陈列馆。地址：延安东路外滩。交通：20、71 路可达。

亚细亚大楼 建于 1916 年，号称“外滩第一楼”，外形为英国巴洛克风格。地址：中山东一路 1 号。现为中国太平洋保险公司总部。

汇丰银行大楼 当时的英国商人将其称为“从苏伊士运河到远东白令海峡最为华贵的建筑”。地址：中山东一路 12 号。现为上海浦东发展银行。

海关大楼 希腊式新古典主义风格，其钟楼仿英国国会大厦的大钟样式制造，是亚洲第一大钟。地址：中山东一路 13 号。现为上海海关。

华俄道胜银行 建于 1924 年，为新古典派唯一复兴时期风格。地址：中山东一路 15 号。现为上海市航天局。

中国银行大楼 早期现代建筑风格，原名德国总会。大楼地下室的金库是当时设施最先进的保险库。地址：中山东一路 23 号。现为中国银行。

英国领事馆 建于 1873 年，殖民地外廊式。地址：中山东一路 33 号。现为上海市政府机关管理局。

老洋房

老洋房是上海最经典的住宅，这些事充满异国情调的花园别墅大多有着显赫一时的背景，或是诗情画意的浪漫故事，童话般的别墅不仅是当年人人钦慕的地方，现在的年轻人也对这些豪华的建筑有着无限的憧憬。



图片来源：欣欣会员—bigcall

主要景点

丁香花园 传说是李鸿章金屋藏娇之所，为美式风格的大花园别墅。三号楼是藏书楼，收藏了许多十分珍贵的书籍和古物。地址：华山路 849 号。

马勒旧宅 北欧挪威式建筑，是依照英国商人马勒的女人的一个梦境多设计的童话世界。这座城堡有保底不一的攒尖顶和回坡顶，墙面凹凸多变。园内散步着层高不等的 6 幢砖木结构建筑，共有大小房间 106 间。现为衡山马勒别墅饭店。地址：陕西南路 30 号。交通：48、71 路。

嘉道理住宅 不仅外表极为壮观，内部装修更为奢华，主客厅全部用意大利进口大理石装修，进入大厅犹如置身于一幢大理石宫殿，被誉为“大理石大厦”。地址：延安西路 54 号。

马立师花园 旧上海风景最优美的私宅之一。由 4 座风格不同的别墅组成；日本现代风格建筑、维也纳花园建筑，英国乡村式建筑和法国宫廷新古典式别墅。地址：瑞金二楼 118 号瑞金宾馆。交通：41、96、104 路。

爱庐 蒋介石和宋美龄夫妇的住所，位于东平路 9 号。

南京路

旧有“十里洋场”之称的南京路就像是上海的脸面，到上海来，南京路肯定是要去走走的，可上海本地人到南京路来消费的不多，请客吃饭总是觉得东边不上档次，西边又太贵。东起外滩，西至静安寺与延安西路交汇，全长 5.5 公里，两侧云集约 600 多家商店。



图片来源：欣欣会员—松青

性质所属：当地景观 适合徒步

门票：无

交通

地铁一号线人民广场站、二号线南京东路站或人民广场站、八号线人民广场站。公交 20、37、921、18、17、22、55、21、23 等均可到达。靠近人民广场，交通极为便捷。

南京西路 南京西路上海目前最顶级的商业街区，当今沪上最高档的购物场所，一线顶级品牌数量冠绝上海也是国内商铺租金唯一进入全球前 50 位的最顶尖商业街区。

精华段都集中于静安区，东起成都北路，西迄延安西路，全长 2933 米，穿越静安寺闹市地区，横贯全境。

南京东路 南京东路东起外滩中山东一路，西至西藏中路，全长 1599 米。其中穿过河南中路，且从河南中路以西开始演变为南京路步行街。相比起南京西路与大众产生距离般的高贵奢华，南京东路享有更恢弘的“购物天堂”之美誉。

在河南中路、浙江中路和西藏中路口分别摆有 3 座雕塑，主

题分别为：“三口之家”、“少妇”、“母与女”。在河南中路入口及西藏中路出口另树立有“南京路步行街”街碑。

上海弄堂

老北京的特色，胡同是其中之一。而老上海的特色，不得不提的，就是上海弄堂了。它构成了近代上海城市最重要的建筑特色，在人眼前搭建出千万普通上海人曾生活的空间，是上海地方文化的最重要的组成部份。

上海人向来注重门面功夫，现代话叫“包装”。老上海的弄堂，哪怕那种最简陋的一楼一底的单开间石库门弄堂，弄口也必会矗起一个巍峨的牌坊式的门面，通常是用青灰或赭红的砖石砌成一个拱形的、很有点欧式味道的入口，就是上海人俗称的弄堂口。



图片来源：欣欣会员—[Imagine-Wang](#)

上海特色弄堂：

蓝妮弄堂

复兴路上，有一条弄堂，灰扑扑的，乍看并不起眼。弄堂也不是前通后通，或者家长里短的那种，只由几幢大楼组成而已。这便是著名的“蓝妮弄堂”，从前称作“玫瑰别墅”的。

蓝妮一生非常传奇，她是苗族人，最先在上海滩上以“苗王公

主”而出名。蓝妮离异后嫁到孙科，成了孙中山先生的儿媳妇。身为风云人物，蓝妮一生经历过不少风浪，她的女儿曾经遭人绑架，她的玫瑰别墅在出租过程中，也和租客有过许多难缠的金钱上的纠纷。“蓝妮弄堂”堪称是最闹寂的弄堂，走在里面，听得见心跳一样的，但如果把这些房子和曾经风云相联系，又会觉得触目惊心。

愚园路上的“马勒”

愚园路在今天的上海，真是非常安静，但它却号称是上海的“花园弄堂博览馆”。马路两边的弄堂里，隐藏着无数的“城堡”一样的豪宅。比如涌泉坊，它是后期的新式里弄房，有着气派的骑楼。门口是罗马式的立柱，很华丽，也耐看得很。愚园路的弄堂，有许多都很值得探底。

新华路上的“外国弄堂”

“外国弄堂”是民间的俗称，弄堂口挂着的牌子分明是“新华别墅”。二十世纪三四十年代，上海就已成为外国人眼中的“Metropolis”（国际大都会），这条弄堂里已经住了许多各种国家的外侨，所以特名“外国弄堂”。想当年，各地富商纷纷在此置业，落下各自各精彩的小楼优哉游哉，未料到竟成了如今上海花色最多的老别墅群。

梅泉别墅弄堂

梅泉别墅，就在“外国弄堂”的旁边，里面的房子都是砖木结构。以前，这条弄堂里，藏着一个小水池，2米见方，旁边种满了梅花，所以才得名“梅”与“泉”。这条梅泉弄堂，其实是条死弄堂。它的终结点，在一幢房子院子里。而这里面的曲折径深却也颇有情趣；这里面所藏的好看房子，也绝不输任何其它弄堂。它给人的感觉，最适宜在秋天走，特别是已有些凉意的晴朗秋天，你可以看到西射太阳照在梅泉别墅弄堂里那些有拉毛的房屋外墙上。

新天地弄堂

它由无数条支弄组成，全盘错综复杂，似乎集结了上海弄堂之大乘。说实话，很多人在里面，搞不好一定会迷路，更何况初来乍到的观光客。它到处都有出口。它也到处都有入口。每一幢石库门房子，每一条过道，每一个长短支弄，集结成一个城市游戏的大迷宫。而这也正是它最大好玩的所在。这条弄堂的特别在于它的“公众性”与“对外开放性”，上海没有哪条弄堂是像它这样子的。外国人，每每到这里心里想要看看的是上海的“海派”；而中国人到

这里心中却冲着它的“洋派”来的。好像完全不同的目的，倒也能融合在一起。



图片来源：欣欣会员—花生

龙华寺

上海地区历史最悠久、规模最大的佛寺。被称为“海上名刹”。龙华寺和静安寺一样，也始建于三国，是孙权为其母所修，所以今已有 1700 多年的历史，现存寺院为清光绪年间重建。

看点：古寺、古塔、龙华庙会、龙华晚钟

门票：5 元 开放时间：07:00 - 16:30

地址：上海市龙华镇龙华路 2853 号

交通：公交 41、44、809、734、933、864、73、87、1 沪莘线、轨道三号线（龙漕路下）

静安寺

早在 1912 年，中华佛教总会就是在静安寺成立的。它是著名江南古刹。始建于三国时期。寺址原在苏州河北岸。南宋嘉定 9 年（1216）因寺址逼近江岸，昼夜受江水冲击，寺基有倾圮之危，住持仲依乃将寺迁至芦浦沸井浜一侧，即现今寺址。

门票：10 元

开放时间：7:30-17:00，香期 4:30-17:00 开放。

地址：上海市南京西路 1686 号

交通：经过静安寺华山路公交线路：15 路、世博 25 路、40 路、45 路、93 路、94 路、113 路、315 路、321 路、327 路、824 路、830 路、838 路、927 路

欣欣提示：

静安公园就在静安寺的对面，是一座开放式的公园。在寸土寸金的南京路上也算一处难得的绿色空间。大门口大道两侧的 32 株悬铃木（法国梧桐），浓荫蔽日，高大挺拔，对迷失在城市的喧嚣中的欣欣来说，实属难得的一方阴凉。

大观园

上海大观园是根据中国清代名著《红楼梦》的描写设计而成的大型仿古园林建筑群。总体布局以大观楼为主体，由“省亲别墅”石碑坊、石灯笼、沁芳湖、体仁沐德、曲径通幽、宫门、“太虚幻境”浮雕照壁、木牌坊等形成全园中轴线。

门票 60 元 交通（直达车）

1、青浦旅游线（青浦 C 线）：

上车地点：上海体育场；发车时间：9：30；返程：15：45

2、沪商线：人民广场——商榻

上车地点：金陵西路淡水路；发车时间：7:00；8:00；9:30；13:00；16:00，返程：14:30；16:00

附近景点 淀山湖风景区。乘车前往昆山周庄，15 分钟左右

豫园、城隍庙旅游区

大批雄奇壮观的仿明清建筑商业楼宇，飞檐翘角，气势恢宏，同原有建筑群体及九曲桥、湖心亭、荷花池等景观有机地融为一体，组成幅蔚为壮观的当代《清明上河图》，华灯初放时，更是流光溢彩，宛若仙境，成为沪上独一无二的风景线，被誉为“90年代上海十大新景观”之一。

这里既有建于明朝嘉靖年间，冠以“奇秀于东南”的豫园，又有兴于清朝同治年间，素有“小商品王国”和“小吃王国”之称的集市；既有名闻遐迩的老城隍庙，又有全国重点保护寺院沉香阁和申城最早的清真寺，可谓园林、南市、寺庙于城，聚集了老城厢的人文景观精华。在这块旅游区内，汇集了众多的上海地方小吃，绿波廊的特色点心，松月楼的素菜包，桂花厅的鸽蛋圆子，松云楼的八宝饭，还有南翔小笼和酒酿圆子。

豫园

豫园原是明代的一座私人园林，始建于嘉靖、万历年间，距今已有四百余年历史。是上海小刀会起义指挥部所在地“点春堂”史迹。古人称赞豫园“辅名苑冠”。美国前总统克林顿、英国女皇伊丽莎白二世、德国前总理施罗德、国际奥委会主席罗格、国民党荣誉主席连战等各国政要首脑和名人都曾来园参观访问。

门票 旺季（每年4月1日至6月30日，9月1日至11月30日）40元。淡季30元。中小学生、1.4米以下儿童每位10元。

开放时间 每日8:30—17:30，17:00停止售票。

园内游玩路线

游览入口处（湖心亭九曲桥北侧）→题词石→三穗堂→仰山堂→铁狮子→渐入佳境→萃秀堂→鱼乐榭→复廊→万花楼→藏宝楼→学圃→点春堂→打唱台→听鹂亭→和煦堂→老君殿→会景楼→九狮轩→流觞亭→三曲桥→玉华堂→玉玲珑→听涛阁→涵碧楼→内园→静观→九龙池→可以观→别有天→亦舫→耸翠亭→观涛楼→曲苑→古戏台→西出口

交通

公交：11路、26路、64路、145路、715路、736路、801路、929路、932路、969路、980路、方川线等公交线到豫园站下。



图片来源：欣欣会员—雪辉闻笛

2. 地铁：地铁10号线，在豫园站下。

老城隍庙

上海市老城隍庙坐落于这个最为繁华的城隍庙旅游区，是上海地区重要的道教宫观，始建于明代永乐年间（1403-1424），距今已有近六百年的历史。

今天的上海城隍庙，包括霍光殿、甲子殿、财神殿、慈航殿、城隍殿、娘娘殿、父母殿、关圣殿、文昌殿九个殿堂，总面积约二千余平方米。

票价 10元

地址 邑城路1号、方浜中路249号

交通 11、26、64、929、932、980路等

上海东方明珠

坐落在黄浦江畔、浦东陆家嘴嘴尖，卓然秀立于陆家嘴现代化建筑楼群，与隔江的外滩万国建筑博览群交相辉映，展现了国际大都市的壮观景色。塔高 468 米，是亚洲第一、世界第三之高塔。

设计者富于想象地将十一个大小不一、高低错落的球体从蔚蓝的天空串联到绿色如茵的草地上。远处看宛如两颗红宝石的巨大球体，晶莹夺目，描绘了一幅“大珠小珠落玉盘”的如梦画卷。入夜，遥望东方明珠塔，则是色彩缤纷、璀璨夺目；登塔俯瞰都市夜景，更是流光溢彩、美不胜收。

交通

1) 公交：明珠巴士 870 路、871 路，公交 81 路、82 路。

2) 地铁：地铁二号线陆家嘴站。

3) 轮渡：轮渡陆金线等。

门票 套票:观光和游船（上球体 陈列馆 浦江游览）180 元

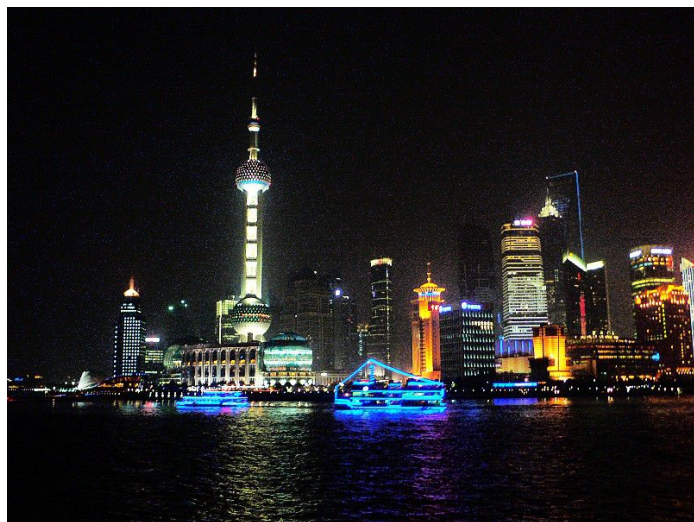
观 光

A 票：太空舱 上球体 下球体（含一项目）陈列馆 180 元

B 票：上球体 下球体（含一项目） 陈列馆 150 元

C 票：上球体 陈列馆 120 元 旋转餐厅：午餐和观光 B 票项目 268 元，晚餐和观光 B 票项目 298 元

游 船：特等舱 120 元，一等舱 100 元



图片来源：欣欣会员—雪桦闻笛



图片来源：欣欣会员—Imagine-Wang

多伦路文化街

路虽短却幽深，夹街小楼，栉比鳞次。居住过众多的文化名人，有许多小型私人收藏博物馆。

交通 公交 70 路。地铁 3 号线，8 号线在虹口足球场站下车，穿过鲁迅公园，走入四川北路，继续往南走即可走到多伦路。

上海环球金融中心

站在高 472 米的 100 层观光天阁，体验一回“会当凌绝顶，一览众山小”的豪情快意。

门票 94 层、97 层、100 层 150 元； 94 层、97 层 110 元； 94 层 100 元。

交通 地铁 2 号线东昌路站 4 号口出站后步行，或陆家嘴站 6 号口出站后步行即到。

上海杜莎夫人蜡像馆

除了可以与足以乱真的中外明星蜡像留下亲密合影外，还可以加入到与“明星”对歌、拍电影、打篮球等互动体验中去。

开放时间 10:00am-10:00pm (最后售票时间 9:00pm)

门票 全馆通票 150 元/人，学生优惠通票 110 元/人。儿童票 90 元/人，老年票 90 元/人。

交通 地铁 1 号、2 号线和 8 号线到人民广场站下车，公交 18,20,37,46,167,518,537,930 和 952 等到达。

上海野生动物园

上海野生动物园是由上海市人民政府和中国国家林业局合作建设的中国首座国家级野生动物园，位于上海浦东南汇区南六公路178号，占地153公顷（2300亩），距上海市中心约35公里。园内汇集了世界各地具有代表性的动物和珍稀动物二百余种，数量上万，其中更包括有来自国外的长颈鹿、斑马、羚羊、白犀牛等，以及中国一级保护动物大熊猫、金丝猴、金毛羚牛等。园内分车入和步入两大参观区。

地址：浦东新区三灶镇

开放时间：（3月—11月）8:00-17:00（16:00停止售票）

（12月—次年2月）8:30—16:30（15:30停止售票）

门票：130元（成人）65元（儿童）

交通：

龙芦专线：龙阳路-三灶下，转乘其他线路2站路即到上海野生动物园。

南新专线：起点站新客站（南一出口，龙门宾馆门口，恒丰路斜拉索桥桥墩下）南浦大桥、北蔡、周浦、六灶、三灶、上海野生动物园。

沪南线：东昌路、浦东南路、浦建路、沪南路、秀沿路、康沈公路、沪南公路，南汇汽车站止。沿途停靠：东昌路、北蔡、周浦、航头、新场、薛家宅，薛家宅站就停在沪南公路南六公路路口，走进去就行了。

张南线：张江地铁站、曙光东院、建桥学院、六灶、五灶港、三灶、野生动物园。

田子坊

田子坊是由上海特有的石库门建筑群改建后形成的时尚地标性创意产业聚集区，也是不少艺术家的创意工作基地，人们往往将她称为“新天地第二”。实际上，除了同样时尚外，她与新天地有着很多不同之处。

田子坊展现给人们的更多的是上海亲切、温暖和嘈杂的一面。



图片来源：欣欣会员—Imagine-Wang

只要你在这条如今上海滩最有味道的弄堂里走一走，就不难体会田子坊与众不同的个性了。走在田子坊，迂回穿行在迷宫般的弄堂里，一家家特色小店和艺术作坊就这样在不经意间跳入你的视线。从茶馆、露天餐厅、露天咖啡座、画廊、家居摆设到手工艺品，以及众多沪上知名的创意工作室，可谓应有尽有。

交通

公交17，236，304到瑞金二路建国中路下、或打浦桥站下。地铁九号线，打浦桥路站1出口下车，步行5分钟即到。

贴士

1.去田子坊可以不带钱包，但一定要带照相机，因为你随时可以发现动人的场景。

2.在为店家拍照前，一定要征得同意，以避免造成不必要的麻烦。

3.田子坊周边的吃饭店面不多，如果肚子饿了，又不想步行得太远，那就在那里解决吧。

田子坊旅游地图



- 田子坊旅游接待处
- ★ 田子坊管委会物业处
- ▲ 田子坊阅读处
- 公共厕所
- 男便池

旅游地图

古镇记忆

上海郊区有不少著名古镇，它们是数千年前上海先民渔耕生息之地，是上海发祥之源，人文之根。在历经千百年岁月积淀风雨沧桑后，今天以崭新的面貌在上海的版图上熠熠闪耀，以其悠久的历史、丰富的文化底蕴和诱人的远景蓝图成为撒落在上海周边郊区的一颗颗璀璨明珠。

枫泾古镇：别号芙蓉的旖旎小镇

中国历史文化名镇，新沪上八景之一，古镇枫泾，地处上海西南。历史上，她因地处吴越交汇之处，素有吴越名镇之称；如今，她与沪浙五区县交界，是上海通往西南各省的最重要的“西南门户”。枫泾为典型的江南水乡古镇。古镇周围水网遍布，镇区内河道纵横，桥梁有 52 座之多，现存最古的为元代致和桥，据今有近 700 年历史。镇区规模宏大，全镇有 29 处街、坊，84 条巷、弄。至今仍完好保存的有和平街、生产街、北大街、友好街四处古建筑，是上海地区现存规模较大保存完好的水乡古镇。

【特别看点】

1、丁聪漫画陈列馆展厅内容丰富、详实，漫画作品齐全、生动，讽刺幽默意味深远，是最受游客欢迎的一个景点。

2、古长廊漫步于长长的避雨廊棚，凝望着波光粼粼的天目山来水，历史的恬静和生活的美好尽在眼前。

门票：枫泾古镇 50 元；农民画村 30 元；联票 80 元

游览线路

“唔嗽哩”游客服务中心入口 → “金匍宅第”枫泾历史文化陈列馆、三元坊 → 致和桥景观、得泉亭、得泉井 → 参观丁蹄手工作坊 → 枫溪长廊、古长廊 → 参观东区火政会 → 游览泰平桥 → 瞻仰程十发祖居 → 古戏台看戏 → 红胜火画社观金山农民画 → 参观上海地区保存最完整的人民公社旧址、全国规模最大的毛泽东像章馆、防空洞、米格 15 飞机和 57 高射炮 → 旅美华人吕吉人先生画馆 → 游览富有水乡民俗文化特征的收藏馆三百园 → 参观当代最负盛名的漫画家丁聪漫画陈列馆 → 三桥广场小憩、观赏水乡美景、拍照留念 → 瞻仰朱学范故居 → 返回长廊。

交通

逛一逛上海的古镇，你会发现，上海在它坚硬的城市外表下，其实包裹着江南最柔软恬静的小桥流水人家。随意地游走在都市的边缘，走进上海水岸上的人家，划一支桨、哼一首曲、推开一扇轻掩的门，在临水的窗边、喝一壶浓茶。其实上海也可以这么亲切、这么可爱。

枫泾古镇景区：



图片来源：欣欣会员—[san_cheng_zi](#)

枫泾交通便利，距上海市区、杭州、苏州、宁波仅需一小时车程，距上海虹桥机场、浦东国际机场分别只需半小时和一小时车程。

1. 自驾车：沪杭高速走 A8 段，枫泾出口收费站下来沿指示牌开 2 分钟即可到达，车停至古镇入口处的停车场。

2. 地铁：市区地铁一号线锦江乐园站下，到西南汽车站乘“枫梅线”（全高速，45 分钟）直接到枫泾。

3. 其他：集散中心万体馆、虹口足球场每天有班车直达。

农民画村景区：

画村距枫泾镇区约四公里，沪杭高速公路（A8）新浜出口和枫泾出口皆可在十分钟之内到达该村。

1. 公交车：上海市区地铁一号线锦江乐园站下，到西南汽车站乘“枫梅线”（全高速 45 分钟，票价 11 元）直接到枫泾牌楼，坐“枫泾一路”或“枫泾——新浜”车（票价 2 元）在中洪村路口下。

2. 其他：集散中心万体馆、虹口足球场每天有班车直达景区。

朱家角：上海“威尼斯”

在江南水乡，流传着这样一句话：“南周庄，北周庄，不及朱家一只角。”所以去过周庄、同里的人，建议你还要到素有“上海威尼斯”之称的朱家角看一看。

拥有“上海威尼斯”的美誉，小桥流水自是风韵柔媚，但这一切不是朱家角的全部，新油刷过的门窗背后，还是古老的宅子和在这里生活了千百年的人们。他们的日子仍然散发着淡淡的江南古韵。

【特别看点】

1、三十六桥粉墙黛瓦、曲巷幽弄、河港纵横，36座古风犹存的石桥将朱家角沿河而伸的9条长街点缀得蜿蜒清丽。

2、一湖即天然淡水淀山湖，有11个杭州西湖面积大，乘艇游湖，茫茫水天一色，湖区芦苇轻摇，惊起野鸭水鸟，顿觉远离尘嚣，心旷神怡。

3、二十六弄实际是朱家角的古弄何止26条，每街每路都有弄，路通街，街通弄，弄通弄，形成网络式棋盘格局。

门票：成人票：60元 儿童票：30元 单买大门票10元/人，联票60元/人（含13个景点），团体10人以上8折，30人以上7折 学生、70岁以上老人凭证打8折 离休干部免票 开放时间：9:00至17:00 地址：青浦区朱家角镇西滨交通：上海体育场游4号线直达，人民广场老成都路大沽路口有专线车（6:30-19:00）

公车路线：

从上海市区人民广场出发（距景区约45公里）：上海人民广场普安路金陵路，沪朱高速（公交车）

从上海火车站出发：乘地铁1号线，黄陂南路站下或地铁8号线，大世界站下转沪朱高速（公交车）

从虹桥枢纽站出发：距景区约30公里。可乘地铁2号线到徐泾东站，转朱徐线（最高票价：6元）车程1小时30分钟

其他线路：昆山新客站→青浦汽车站（票价15元）→青枫专线到朱家角（公交车票价3元）



图片来源：欣欣会员—花生

自驾线路：

自驾去程：延安路高架桥→沪青平高速公路A9→朱家角出口→小转直行过318国道即沪青平公路→第一条道路小转直行→朱家角停车场。自驾返程：按原路返回朱家角进口上沪青平高速公路A9→延安路高架桥→内环高架桥。

古镇美食

朱家角是典型水乡，盛产河鲜，出产淡水鱼类近60种，青、草、鳊、鲤、鲫、银鱼、鳊、鳊、甲鱼、河蟹、河虾，活蹦鲜跳，应有尽有。镇上点心、食品业向来以品种繁多、质量上乘而名闻遐迩。

茂林馆的鳊糊面，香糯可口，食后令人久久不忘；羊肉面酥肥不腻，另加羊血汤略带辣味，更是合人胃口。时令点心，花色百出，味美价廉。

青香糯米粽、豆腐干片、扎肉、香糯糖藕、排骨王、菜苋、状元糕、薰青豆等均各具特色，充满浓郁的古镇韵味和江南田园风情。

欣欣提示：

若是不喜欢古镇里的小景点，朱家角通票可以不买。乘船要另外花钱。自驾的话，单程时间不足1小时，约55公里。单程高速公路通行费20元。

上海住宿

作为大都市，上海有着各种级别档次的酒店和旅馆。上海的酒店和旅馆分布广泛，几乎涵盖了所有商圈、景点，甚至住宅区。如果主要的目标景点位置比较集中，在附近寻找合适的酒店是最方便的。位于交通枢纽附近的酒店房价可能稍贵，但可以省下不少交通费和宝贵的时间。其中黄浦区、静安区、南市区和虹口区是上海传统商业中心，浦东新区、长宁区和徐汇区是目前新兴的商业圈。

住宿价格：

高级酒店 上海的四五星级、甚至超五星级的高级酒店数不胜数，多数集中在上海最繁华的商业区，并形成了静安、虹桥、浦东三大宾馆群。高级酒店的价格在六百至数千元不等，这类酒店的管理水平和服务质量均在国内保持着领先地位，有的堪称世界一流，是商务旅客的首选。如上海外滩中心威斯汀大饭店等。

经济型连锁酒店 各种经济型连锁酒店在上海可谓雨后春笋，在上海分布非常广泛，几乎能在任何地段找到它们。其中星程、如家、汉庭、莫泰、锦江之星、7天等都是知名品牌。连锁酒店价格适中，一般在一百至三百多元不等，客房条件虽比不上高级酒店，

但比同等价位的其他旅馆要舒适和安全。

价格实惠的旅馆 对年轻的自助游背包客来说，价格是最重要的考虑因素，青年旅馆、求职旅馆、高校招待所和一些日租房都是不错的选择。床位大概在 40-60 元之间，标间大概在 200-300 元之间，大部分此类旅馆交通出行还算方便。

提示：上海酒店，价钱贵在地段，即使是普通的经济型酒店，在像外滩这样的黄金地段，房价也可能高达 300 元，此外，周末和黄金周价格都会上调，最好提早预订。

1、外滩地区（黄浦区）

这里的酒店价格虽然偏高，即便青年旅馆也比其他区域的高出一截。经济酒店最便宜也上了 200+，直逼 300，但最大的优势是很多酒店可以在房内便阅尽浦江美景和外滩万国建筑博览，到了晚上，随时可以和外滩来个亲密接触。出行也很方便。

在这里向大家推荐几家比较实惠的外滩地区住宿地点：



上海珍珠饭店

简介：上海珍珠饭店地处上海著名的黄浦江外滩旅游风景区，于东方明珠塔格江相望，毗邻南京步行街，交通十分便利，是你出行的不错选择。

顾客点评：地段真的不错，出行很方便，外滩、南京路步行街都几分钟的路，特价房的设施一般，但必定周边环境不错，这些都可忽略，如果想享受不在乎钱，可定好一些的房间...[更多](#)

欣欣价：288 元起

[>>立即预定](#)



上海曼哈顿商务酒店

简介：上海曼哈顿商务酒店位于城市最黄金地段“外滩源”，毗邻百年和平饭店，酒店内部经国际知名设计师全新精致规划，对细节的装饰体现了一种奢侈而不庸俗的贵族气质，却又不乏老上海外滩的文化底蕴。

顾客点评：我住的是 298 的无窗房间，设备完善，电视频道很多，网络流畅，床很舒服，周边环境很好，距离黄浦江外滩只有 200 米，唯一不足的是会有下水管道的声音。...[更多](#)

欣欣价：298 元起

[>>立即预定](#)

[>>更多酒店预订信息](#)

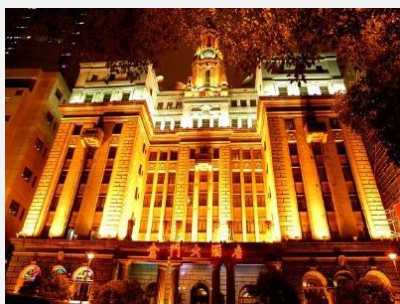
2、人民广场、南京路（黄浦区）

这里是上海的中心，地铁在此分设人民广场和南京西路站。这两站相隔 10 分钟左右步行路程，人民广场又是地铁 1、2 号线的换乘站，出行方便是最大的优势，不用坐车就可以享受美食、购物和各种娱乐活动，步行可以到上海城市规划展览中心、南京路步行街、上海大剧院等众多景点。酒店价格相对偏贵。

对 Shopping 族来说绝不陌生，也是外地游客来上海必到的地方。新世界商厦、莱福士广场、置地广场、永安百货、东方商厦、百联世贸等高档消费的商场扎堆，游客还能在南京路上看到许多上海老字号的食品店，可以买些本地特产带回家。

最受时尚女生欢迎的估计还是人民广场地下的香港名店街和迪美购物中心了。这里称得上是一座购物超市，既有 ONLY、ESPRIT、达芙妮等品质优良的百货公司常驻品牌，也有经营各类来自广州等南方城市的时尚服饰，物美价廉的小店，简直就是新生代小美眉服饰店的迷宫。如果要买些小饰品、小文具带回去送人，这里肯定是最好选择。

在这里向大家推荐几家比较 **人民广场、南京路（黄浦区）** 实惠的住宿地点：



上海金门大酒店

简介：上海金门大酒店堪称当年十里洋场尽人皆知的著名高尚楼宇，是当时名流淑媛精英荟萃的地方。弹指一挥间，这座座落于今日上海最繁华的“中华第一街”南京路钻石地段的豪华名宅依然保存了古朴。

顾客点评：古色古香的金门大酒店 比较有历史了吧，地理位置较好 人民广场就在对面 地铁 2 号线人民广场站 8 号口出来就能看到酒店 很方便出行 看到比较多的老外住店...

[更多](#)

欣欣价：498 元起

[>>立即预定](#)



海上星喔春申江宾馆

简介：上海海上星喔春申江宾馆位于上海南京路步行街最繁华的钻石地段，交通便捷，是一个集住宿、餐饮、娱乐、休闲、商务为一体的多功能涉外饭店。宾馆由二幢楼组成，西楼为客房部，拥有各类客房，房内设施齐全，可供不同消费层次的宾客选择，东楼二楼为康乃馨小厨，三楼为足浴，其他还有棋牌室、美容中心和咖啡茶室。

顾客点评：地段比较优越，下楼就是南京路步行街。旁边就是沈大成，对面就是永安百货，很便利。

顾客点评：在上海繁华地段，交通非常方便，虹桥机场和火车站做 2 号线就可以了。晚上可以看南京路的热闹。对面就有小超市，旁边有沈大成饭店。酒店内部还算干净。可以加床，很方便...[更多](#)

欣欣价：316 元起

[>>立即预定](#)



上海国际饭店

简介：上海国际饭店是一家闻名遐迩的著名老饭店，曾享誉“远东第一高楼”三十年代、上海最高建筑五十年之久。饭店自建的文史馆内展陈着许多弥足珍贵历史资料，徜徉其间，能够领略上世纪三十年代老上海的风情。

顾客点评：上海国际饭店非常古老，也非常有名。入住其间，有一种怀旧的感觉。

顾客点评：酒店是一个历史挺久的了，房间很小，设施有点陈旧，卫生还好吧，由于潮热的原因，在卫生间里发现了两只蟑螂，态度还算不错的服务员及时的帮我们处理了，哎，希望下次不要有“小强”了。...[更多](#)

欣欣价：525 元起

[>>立即预定](#)

[>>更多酒店预订信息](#)

[返回目录](#)

3、淮海路商业街

这里是距离城隍庙,外滩,南京路,淮海路,人民广场都只要步行距离的绝对上海市中心,1号线陕西南路站直达此地,毗邻云南路美食街,另外从这里到著名的衡山路也只是一站路的距离。

这里也是上海白领云集的中高档购物圈。百盛商场、友谊商场、美美百货、连卡佛、太平洋百货、香黛广场、新天地等都是享有盛名的购物中心。

4、陆家嘴金融区（浦东新区）

这里是上海城市 and 科技力量集中体现的地方,到了这里,才知道上海被称为国际都会绝对名不虚传。东方明珠和金茂大厦 88 层观光厅等都集中在此。这里也是上海高级酒店最集中的区域之一。延安路隧道连通两岸,出行很方便。是商务人士的首选之地。

5、静安寺（静安区）

这里曾经是上海西区的中心点,现在新兴的商业圈,南京路的西延伸段。这里高档商店集中,出行方便,还有不少名人故居集中于此。因此酒店价格不算便宜。

在这里向大家推荐几家比较**静安寺（静安区）**实惠的住宿地点：



上海延安饭店

简介：上海延安饭店位于延安中路，介于繁华的南京路和淮海路之间，邻近静安寺商业区、上海展览中心，交通便利，环境幽雅，三面环绿。

欣欣价：388 元起

[>> 立即预定](#)

顾客点评：之前一直住的是正楼，这次住的是东苑。我自己觉得东苑住的要比正楼舒服。东苑应该是新装的，设施都比正楼的新，虽然房间比正楼的窄点，厕所没有浴缸，但是很干净很舒适。而且东苑在正楼后面，正楼如果选不到好房间会住到临马路的那一边。东苑完全没有这种顾虑，很安静。...[更多](#)



海世纪时空酒店公寓

简介：海世纪时空酒店公寓地处静安寺繁华黄金地段，紧靠地铁二号线静安寺站，邻近航站楼，静巷环境的珍贵特质闹中取静。

欣欣价：388 元起

[>> 立即预定](#)

顾客点评：床很大很温馨，房间正好，交通还可以，出门有很多公交车，周边环境很干净。

顾客点评：第一次入住这家酒店，是一家酒店式公寓房，地理位置是在静安寺的后身，非常靠近繁华地区，但是还比较安静，是那种隐于闹市之中的安静...[更多](#)



锦江之星

简介：锦江之星是锦江国际集团旗下的经济型连锁酒店品牌，旗下各品牌酒店总数已接近 600 家，分布在全国 31 个省、直辖市，140 多个城市。客房总数超 70000 间，遍及中国华东、华北、东北等 8 大行政区。

欣欣价：219 元起

[>> 立即预定](#)

顾客点评：环境很好。。从地铁出来走的一段路都是梧桐树 很舒服。。。虽然离地铁站有点远，但是散步回来很舒服。

顾客点评：第二次住了！交通便利！房间设施虽然简单，但是很实用。附近几百米内几家小饭店有特色。下次继续。...[更多](#)

6、四川北路地区（虹口区）

这里的多伦路文化街、鲁迅故居和 1933 老场坊等，都散发着浓厚的文化气息。各类酒店众多，价格适中。很难得的是四川北路离上海火车站也就 20 分钟车程。非常方便。

7、豫园老城区（黄浦区）

这里的酒店价格适中，还有不少经济型酒店和招待所，可以在这里很好的领略上海的去。和豫园一墙之隔的城隍庙美食街，各地的小吃每天都挑逗着你的味蕾，上演着“舌尖上的中国” 可谓是吃货们的天堂。

8、徐家汇（徐汇区）

所谓进可攻，退可守就是指的徐家汇了，老上海的风情和现代化的大都市在这里融会贯通。天平路、湖南路街道是上海市区老洋房集中、品质最好的区域，天平路、湖南路、汾阳路等也是老洋房“扎堆”的区域。还有独具风情的徐家汇大教堂。1 号线在此设有徐家汇站，离田子坊、新天地这些小资聚集地都非常近。

购物狂们更是不用担心找不着血拼的地。从大食代、游艺厅、溜冰场、茶坊、到太平洋下的购物超市、港汇广场的地下商城，一应俱全这里从四、五星酒店到几十元的求职旅馆，应有尽有，价格适中。

具特色的恐怕就是其中的数码广场。这里地下的数码广场是男生的天下，不光有电脑、数码相机等各种数码产品，关注数码装备的新人类都会到这里来了解行情，临了再去地铁商城里的时尚小店里逛逛。但是徐家汇附近的住宿价格较高，要找廉价酒店确实不容易。

9、中山公园（长宁区）

中山公园站是地铁 2 号、3 号、4 号线的交汇站，交通十分便利。中山公园商圈是西部另一个最新崛起的商圈，虽然附近景点不多，但同徐家汇一样，出行、美食、购物、娱乐都很方便。中山公园站的米兰时尚广场是不错的购物之选。从四、五星酒店到几十元的求职旅馆，应有尽有，价格也适中。

10、虹桥地区（长宁区）

虽然附近的旅游景点不多，但这里的最大优势是离虹桥机场很近，是很多商务游客的首选之地。这里四、五星级酒店云集，也能找到几十元的青年旅馆。

11、上海火车站（闸北区）

对于火车旅行的游客来说没有什么比在火车站附近更方便的了，当然附近还有玉佛寺、莫干山 50 号等少量景点，而且附近酒店众多，价格适中，性价比颇高。注意车站附近旅馆拉客的托，尽量自己选择宾馆。

崇明住宿 崇明的酒店分为度假村、普通宾馆和农家乐。崇明南门附近，陈桥镇的八一路是整个崇明县城最繁华的地方，周边餐饮、购物都很方便，如果想图热闹的话可以住在这里。这里主要是一经济的宾馆为主，有莫泰 168、锦江之星和一些商务型宾馆。价格在 200 元左右。

最能体现崇明特色的要算分布在各个地方的农家乐，在这里，你不仅可以尝到最地道的崇明美食，还解决了住宿。推荐住在前卫村的农家，挺干净的，而且不贵，通常都在 100~150，去森林公园、东滩湿地都不远，坐车就能直达。度假村算是崇明岛上消费最高的地方了。但是度假村内，环境都还不错，服务和设施都要比宾馆和农家乐好出一大截。一般靠近陈海公路沿线和景区周围。有些甚至在景区内。平均价格在 500~600 元。

上海美食

上海本帮菜以浓油赤酱、咸淡适中、保持原味、醇厚鲜美为其特色。常用的烹调方法以红烧、煨、糖为主。后为适应上海人喜食清淡爽口的口味，菜肴渐由原来的重油赤酱趋向淡雅爽口，形成“海派本帮”之特色。烹调方法上善于用糟，别具江南风味。

上海本帮菜

南翔小笼馒头

上海郊区南翔镇的传统名点，素负盛名。市内也有两家制作小笼包著名的店家。一家是豫园商城内的南翔馒头店，另一家是西藏路延安路口的古猗园点心店。



图片来源：欣欣会员—[雪辉阁笛](#)

小绍兴鸡粥

鸡粥的特色是用鸡汁原汤烧煮的糯米白粥，鸡肉皮脆骨香，肉呈白色，鲜嫩可口，食之无穷。小绍兴鸡粥店位于云南南路，已久负盛名。

擂沙团

是设在襄阳南路的“乔家栅点心店”经营的名点之一。约有 50 多年历史，把包有鲜肉，豆沙，芝麻等各种馅心的糯米汤团煮熟后沥干，滚上一层特制的赤豆粉，入口香糯，具有浓郁的赤豆香味，还有爽口和携带方便等特点。

桂花甜酒酿

用糯米加甜酒药焙发而成的桂花甜酒酿，是上海人很喜欢吃的风味小吃。甜甜的，还有一股奇特的清香，沁人心肺。

高桥松饼

滋味甜肥，松酥爽口，为高桥四大名点（松饼，松糕、薄脆、一捏酥）之一。淮海中路瑞金路口的高桥食品厂门市部专营。

素菜包子

豫园附近“春风松月楼”的特色点心。其特点是包子表面洁白，馅心绿中生翠，采用青菜，面筋，香菇，冬笋，香豆腐干等原料，配以香油，糖等调味，故一开竹笼，满室生香，其色，形，味三者俱佳。

白斩鸡

“说起白斩鸡，要数小绍兴”，这已成为了许多上海人的口头禅。由于“小绍兴”精选上海浦东一带所产著名的“三黄鸡”，质量好、味道鲜美，而赢得了广大顾客的喜爱。

八宝辣酱

是著名的上海特色菜之一。以八种禽、肉、菜果为主要原料，通过拌、炒烹饪而成。味道香中带辣，故名“八宝辣酱”。

城隍庙梨膏糖

相传已有 1300 多年历史。100 多前上海城隍庙开设了果膏糖店，由于业主善于经营，使城隍庙梨膏糖扬名中外。此糖分疗效梨膏糖和花色梨膏糖两类。疗效梨膏糖有止咳平喘、生津开胃之效用。现由豫园商城上海梨膏糖商店专卖。

特色小吃店

广莲香

店铺简介：广州小吃，便宜又好吃，不同说别的。点心和甜品由广东阿婆亲自操刀，典型广州风味。对于喜欢粥的我来说，每款都很好喝！

推荐菜：

龟苓膏/杏仁豆腐/双皮奶/凤爪/红豆糕/西米露/艇仔粥/肠粉/炒牛河/红豆双皮奶/芒果布丁/鱼片粥/椰汁西米露/三鲜粥

价格：银芽辣味炒米粉 7 元/份、红豆西米露 4 元/份，以此类推。。

地址：塘沽路 649 号(江西北路口)

修记烧烤

店铺简介：第一个要尝的是脆骨；鸡翅嫩嫩的，上面还刷了一层酱，很入味；对于我这种街头小食爱好者来说，还是很爽滴。

东昌店地址：上海市浦东新区乳山路 72 号(东昌路地铁 2 号出口)

德平店地址：上海市浦东新区德平路(近浦东大道)

价格：牛羊肉 5 毛/串、脆骨 1 元/串、鸡翅 4 元 (两个)

推荐菜谱：脆骨/鸡翅/羊肉串/牛筋/羊肉/鸡心/烤羊肉

云南过桥米线

店铺介绍：米线吃过不少，昆明本地的，祖国各地的，但是仍然喜欢这里的。据说有些人常常馋到乘公车专门来吃。这里的吃法，先放蛋再放肉后放菜，再加辣和醋，不能再说下去了，口水 ing。

价格：炸猪排 4 元/份、过桥米线 6 元/碗

推荐菜：炸猪排/米线/过桥米线/猪排/春卷/南瓜饼

地址：汉口路 293 号(山东中路口)

文庙菜饭

店铺简介：以前没吃过菜饭，吃过一次之后就爱上了。而文庙的这家又是正宗中的正宗。有人说这家店是“民间高手老阿姨的屋里厢”。满是“油面筋与百叶包”的鲜汤，“永远碧绿”的菜饭，加上一勺乳腐肉汤，一切都渗透着“传统”的韵味，引起人“无尽的食欲”。

地址：文庙路 282 号(中华路口)

推荐菜：菜饭/骨头汤/黄豆骨头汤/腐乳肉/乳腐肉/双档汤/黄豆汤/三角包

招牌菜：菜饭 1 元/两、骨头汤 2.5 元/碗、腐乳肉 3 元/块

人均消费：RMB7 元

美新点心店

店家简介：老牌点心店，最出名的是鲜肉汤团。价钱很平民，而环境、服务都是“国营老店的水准”，有着最浓的老上海气息。

地址：陕西北路 105 号(威海路口)

推荐菜谱：鲜肉汤团/汤团/春卷/芝麻汤团

价格：三丝冷面 6.5 元/二两、冷馄饨 4.5 元/10 只、咖喱牛肉汤 2 元/碗

游子老鸭粉丝汤

店家简介：路边摊，但人气绝对不容小觑，即使是大夏天，也总有排队的大长龙。这家的老鸭粉丝汤地道德得很，只要六块一碗，实在是人间小美味，靠近七浦，逛累小店，坐下尝尝那鸭胗的嫩，鸭场的脆，鸭汤的鲜，卤蛋的 Q，狮子头的酥，快乐似神仙 就从此刻开始吧！

推荐菜谱：老鸭粉丝汤/老鸭汤/粉丝汤/卤蛋/狮子头/桂花鸭/鸭肠/老鸭粉丝汤/鸭翅膀/盐水鸭/老鸭粉丝/老鸭粉丝汤/老鸭汤/蛋炒饭

价格：老鸭粉丝 6-7 元/碗

武昌路店地址：上海市虹口区武昌路 57 号(近江西北路)25,14,17,19,66, 929 地铁 2 号线到河南南路下，靠近七浦路

天钥桥路店地址：上海市徐汇区天钥桥路 171 弄口

七宝店地址：上海市闵行区七宝老街

山西路店地址：上海市黄浦区山西南路乔家栅斜对面(近汉口路)

推荐菜谱：老鸭粉丝汤/老鸭汤/粉丝汤/卤蛋/狮子头/桂花鸭/

价格：老鸭粉丝 6-7 元/碗

伊斯兰餐厅

地址：上海市虹口区四川北路 2035 号(近山阴路)

百年老店

上海老饭店

创建于光绪元年，是本帮菜的发源地，著名中华老字号，地处豫园旅游商业区，以正宗上海菜闻名于海内外。目前经营的本帮菜有一百多种，油爆虾、八宝辣酱等是其招牌特色菜，风味胜似当年。

地址：福佑路 242 号豫园（近旧校场路）。

老正兴菜馆

是福州路上的一家老字号本帮餐厅，1908 年挂牌营业，传统古典的牌楼门面，相当醒目，卖的是上海菜，浓油赤酱味道正，招牌菜包括虾子海参、草头圈子等。

地址：福州路 556 号（近浙江中路）。

梅龙镇酒家

是不可不说到的老字号上海菜，古色古香的装潢，是一家很有风格的店家。梅龙镇的菜不讲排场，每一道菜皆选用真材实料，没有多余盘饰，呈现老而朴实的原味。比如“炒虾蟹”这道菜外观实在不起眼，材料却相当昂贵，因为真实，所以经典。

总店地址：南京西路 1081 弄 22 号（近江宁路）

价格：牛肉锅贴 3 元/客（4 只），价格以此类推...

店铺介绍：这里的锅贴好像比较出名，味道不错。此外孜然羊肉、炒粒粒鱼、炒芹菜、鱼丸汤、香辣牛筋都值得试一试咯。

推荐菜：牛肉锅贴/年糕团/牛肉汤/酸辣汤/锅贴/炸酱面/素菜包

欣欣提醒：

牯岭路小吃一条街位于南京西路与北京路之间，原来是一条不起眼的小马路，而如今却日渐成为上海最受欢迎的平民化小吃一条街。除了伊斯兰餐厅，还能在物美价廉的“古越龙山酒店”，吃绍兴菜，每逢周二、四下午还有越剧茶座、京剧茶座和绍兴大板哦！沿街而入，还可以把“吴越人家面馆”、“金师傅馄饨店”、“大妈水饺”、百年历史的“昆山奥灶馆”等店铺一路扫荡开去，煞是过瘾。

上海小吃-以食为主

南翔小笼馒头：豫园 蟹黄小笼包、汤包：南翔小笼、松月楼、老松盛（豫园内）

蟹粉小笼：王家沙、鼎泰丰 素菜包子：春风得意楼（豫园附近）神州豆浆店、新亚大包

鸽蛋圆子：桂花厅点心店（豫园）擂沙团：乔加栅点心店

枣泥酥饼：绿波廊 猪油百果松糕：五芳斋

排骨年糕：小常州点心店、鲜得来 鸡鸭血汤：松盛点心店（城隍庙大门边）

蟹壳黄：萝春阁、大壶春、吴苑点心店 开洋葱油面：湖滨点心店（豫园附近）

凤尾烧卖：绿波廊餐厅（豫园）虾肉烧卖：沈大成

饺子：大娘水饺、大清花水饺 生煎馒头：神州豆浆店、丰裕生煎、萝春阁、小杨生煎（吴江路）

桂花糖藕：五芳斋点心店 小绍兴鸡粥：“小绍兴”鸡粥店

油条：神州豆浆店、永和豆浆店 鲜肉锅贴：大壶春（近大世界）

五香茶叶蛋：绿波廊 素点：龙华寺、静安寺、豫园（春风松月楼）、功德林、

特色老式西餐厅

时至今日，张爱玲的时代已然渐行渐远，但仍有人在努力找寻着与张爱玲或者她生活的那个年代的印迹，哪怕只有那么一点点关联，哪怕仅止于想象。来寻找老上海的想旅行者，若是能够在张爱玲笔下出现过的餐厅读过那么一段悠然的午餐时光，该是多么值得欣慰的一件事呀。以下便是几家公认的和张爱玲有关的西餐厅：

老灶店

地址：静安区余姚路 48 号同乐坊内(近西康路)

装修极具老上海特色：八仙桌、文旦椅，无处不透着怀旧的气息。所有的细节，似乎都重现了张爱玲笔下的那个年代，上海人最最平常的生活。盛在传统青花瓷碗碟里的，大多也都是些上海老菜。红烧肉、锅贴小青菜、干煎鲳鱼。

福 1088

地址：静安区镇宁路 375 号(近愚园路)

上海美食街

上海城隍庙一条街

与豫园毗邻，又称老城隍庙，位于方浜中路，东至安仁街，北通福佑路，西至旧校场路。经营各种上海风味小吃，可称得上是小吃王国了。

交通：乘坐 11、66、126、926 路公交均可到达。

七宝老街

位于新街青年路旁，这里的美食让人眼花缭乱：各种卤味、各色方糕、臭豆腐、汤圆、白切羊肉、七宝糟肉、拆蹄等。

交通：在上海体育馆的旅游集散中心有专车前往，也可以在乘坐公交 91、92 路。

黄河路美食街

从南京路拐进，这里体现的是上海弄堂美食的一大特色，这里大多为上海菜、海鲜楼，偶尔也可见到水煮鱼、串烧之类。

交通：地铁 1、2 号线、136 路、210 路均可达到。

去年推出了一套“张爱玲宴”包括了小食、前菜、热菜、汤、点心和甜品，一共 20 道，全部取自张爱玲的小说、随笔、友人通信。确实有意思。

Colorful

地址：静安区常德路 195 号(近南京西路)

位于张爱玲故居常德公寓楼下的一家融书吧和咖啡馆于一体的小店。许多张迷都是冲着这一得天独厚的地理位置，来张爱玲的楼下坐坐。在这里，也许食物只是点缀，而张爱玲才是主角。

红房子西菜馆

地址：卢湾区陕西南路 35 号红房子楼房 6 楼(近长乐路)

虽然西餐厅在这个城市随处可见然而红房子在老上海人心目中的地位却始终如一。据说张爱玲当年也爱红房子的西餐，店里甚至还保留了一份她常点的菜单：洋葱汤、烙鳊鱼、烙蜗牛、芥末牛排。其实这家陕西南路的红房子是在旧址上翻修的，现代感设计的环境，风景独好。

乍浦路美食街

虹口著名的美食街，位于苏州河北，紧邻市级商业街四川北路。这里以新潮的餐馆酒楼为主，以粤式菜肴和生猛海鲜为特色，是沪上中产阶层宴请、聚会的首选。

交通：100、848 路乍浦路终点站、63、563 路吴淞路终点站，61 路天潼路终点站，途经乍浦路，在海宁路上设站的有 6、13、14、17、25、147、220、223、510、922 路。在天潼路上设站的有 19、65、928 路。

云南南路美食街

地处市中心，北起延安东路，南至金陵东路，是上海人下馆子去的最多的地方。这里有长安饺子楼、金陵酒家、三和楼菜馆、老正兴菜馆等，可以品尝到美味的北京烤鸭、小金陵盐水鸭、“鲜得来”排骨年糕、“小绍兴”的白斩鸡、“南翔”的小笼包、天津狗不理包子、新梅居的热气羊肉、“老四川”火锅、“新疆烤羊肉”等。

交通：公交 220、127、503、126 路均可到达。

上海购物

上海热门购物街区：

豫园商城



图片来源：欣欣会员—花生

豫园商城一个弹丸之地，却拥有悦宾楼（娱乐购物中心）、百灵楼（国际购物中心）、和丰楼（美食中心）、天裕楼（百货公司）、华宝楼（工艺品公司）、景容楼（金银珠宝公司）和景裕楼（豫园商厦）七幢明清风格的仿古建筑与素负盛名的福佑路小商品一条街、童涵春国药号、老庙黄金、铁画轩紫砂陶器店、永青美发商都、九狮商厦、南北土特产总汇、旅游纪念品总汇、上海老饭店、湖滨美食楼、绿波廊酒楼、南翔馒头店、五香豆商店等一大批老字号的名优商店。

这里也是名副其实的小商品王国，汇集了万余种传统小商品，还有上海的土特产在这里都能找到踪影；还有有全国各地的土特产品，真的是土特产品总汇；这里还有有全国独一无二的特色商店，供应特殊的商品，如：刀剪店、手杖店、雨伞店。

交通：地铁 10 号线豫园站。附近公交线路：人民路站有 11 路、64 路、126 路、926 路、930 路、945 路。外滩、新开河站有 22 路、65 路、576 路、868 路。河南南路、福佑路站有 66 路、929 路、932 路、969 路、方川专线。复兴东路站有 24 路、581 路、715 路。

南京路

南京路分为东西两段，都在人民广场附近。南京东路可买的東西主要为服装、绸绒、副食等，以中档品牌为主，步行街上可供休息的店家比比皆是，还设有老人车可供乘坐。如果有些市民选择国庆节带着老人出游，那么南京东路是较好的购物选择之一，价位不至于让老人心疼，购物时也可以较方便地休息。南京西路则“贵族”了许多，适合注重时尚和品牌而对价格并不介意的市民选购。

交通：地铁一号线人民广场站、二号线南京东路站或人民广场站、八号线人民广场站。公交 20、37、921、18、17、22、55、21、23 等均可到达。

香港名店街

年轻女孩们可以去人民广场地下的香港名店街，那里出售各种服装、化妆品、小饰品等，风格类似于恒大，商品的种类和新奇程度则更胜一筹。不过要记得还价！

地址：搭乘地铁至人民广场站下，然后沿地下通道，自然而然地走到了香港名店街，你也可以从迪美进入，因为它们之间相通。

交通：公交 18、49、71、202、127、46、505 路，隧道六线，地铁一号、二号线

不夜城广场

不夜城广场，位于上海地铁新客站地区，是上海新型的商业中心，有名品商厦、心族商厦、环龙商厦等大型综合商厦，区内整体运输网络四通八达，商业网点鳞次栉比，琳琅繁华，是为广大游客提供配套服务的综合性商业中心。

交通：109、64、95、903、113 等公交线路及地铁一号线可到达。

福州路文化街

以经营各类文化用品、充满文化气息而享誉全国。

交通：地铁 1、2、8 号线人民广场站下，公交 18、925、936 路均可到达。

淮海路

有法国“香榭丽”之称的淮海路是与南京路齐名的旅游购物天堂。著名的华亭伊势丹、巴黎春天、二百永新、时代广场、第二食品商店、瑞兴百货等都在这条街上，以服装、鞋帽的做工考究、式样新颖而蜚声海内外。

交通：地铁 1 号线黄陂南路站、陕西南路站、常熟路站。7 号线常熟路站。10 号线陕西南路站。公交 42、926、24、126、320、911 等。

徐家汇商圈

徐家汇源名于最早把西方文明传入中国的明代科学家徐光启。现在的徐家汇核心部分位于华山路、虹桥路、漕溪北路、肇嘉浜路与衡山路 5 条道路交汇处，已成为上海西南城区的商业中心和交通门户。

东方商厦，港汇，太平洋百货、汇金广场，这“四大金刚”呈鼎足之势托起了徐家汇商业城的脊梁。在港汇楼上还有条特色街——阿拉街，很短的一条街，足以反映出旧上海的风貌。

徐家汇旁边有彩色玻璃尖顶的天主教堂，还有有上海最早的藏书楼和天文台，有全国知名学府交通大学，还有百脑汇、太平洋电脑广场、宏图三胞形成的数码广场，以及美罗城……只有到过的人尽知它的魅力！

新上海商业城

地处浦东陆家嘴金融贸易区张杨路上。商业城是由以商业步行街为串联的 20 幢高低错落、造型优美、风格各异的建筑群组成，其中有亚洲最大的百货零售企业——第一八佰伴及其对面的时代广场。

新上海商业城

它是集购物、餐饮、娱乐、休闲、办公于一体的综合性、多功能、亚洲最大的现代化商城，是上海商业迈向 21 世纪的标志。它将成为独具风格的购物王国、娱乐天堂、休闲胜地（是上海市政府指定接待外国首脑和国家领导的地点）。

交通：地铁 9 号线商场站，公交 870 路新上海商业城站。

四川北路

四川北路是上海开埠以后最早建成的几条马路之一，是一条现代化的“平民商业大街”，以高品位、中低价的商品，现代电子技术的服务，加上进驻四川北路的一批著名的商贸企业，吸引着越来越多的市民和国内外的游客。与南京路、淮海路、豫园商场、徐家汇共同构成上海市级商业中心。

标志性的建筑新凯福、多伦、凯伦、上海春天四大商厦已巍巍矗立。体现专业化、专门化、专卖化特征的新凯福商厦，融妇女儿童用品于一体的凯伦商厦和集装饰装潢用品之大成的多伦商厦等。高品位的商业设施落成后，仍然坚持以中价位商品为经营特色，充分体现商业个性——面向广大工薪阶层，成为百姓的购物天堂。还有上海市第七百货商店，上海春天百货商城，百姓鞋业，上海国际商厦等，临近有著名的乍浦路美食街。

交通：地铁 10 号线四川北路站。

上海购物攻略：

- 1、如果你想买精品，那就要去淮海路，那里有世界名牌、顶级商品。
- 2、如果你想买点物美价廉的小礼品带给亲友，就去民族特色浓郁的豫园商城、城隍庙和附近的福佑路。
- 3、徐家汇商圈既汇聚众多大型商场，又有女孩最爱的时尚小店，是搜寻流行服饰的必选之地。
- 4、至于买一般的衣物之类的，可以去四川北路、南京路。
- 5、在上海购物地铁是既方便快捷又能一网打尽的交通方式：一号线沿线的陕西南路站位于淮海路的精华地段，徐家汇站的地铁商城人气十足，二号线的河南中路站、石门一路站、静安寺站串起了南京路的过去与现在，两条地铁相交的人民广场站香港名店街早已名声在外。

上海娱乐

上海酒吧

酒吧是上海一道独特的风景线，规模不等、风格迥异的酒吧遍及上海的每个角落，就像繁星飘洒在夜空，将午夜上海装扮的无比妖娆多姿。

NO 1、上海酒吧种类：

媚惑：酒吧聚集地衡山路、茂名路，虽然整体水平有所下滑，但衡山路法国梧桐掩映下的小洋楼仍然无比媚惑。稍稍离开喧闹扰攘的中心地带，在美国领事馆一带，以 **Cotton Club** 为代表的几家音乐吧依然代表着上海音乐酒吧的最高水准；茂名南路的 Baby Face 仍然是上海俊男美女的聚集地，也是欣赏风景的不二选择，时尚品牌发布的热门地点。

时尚：新天地代表的是上海另一种酒吧流派：不那么原生态，却更像上海，融入了更多时尚元素。刻意营造的石库门格局，看似随意的露天咖啡座，白天行人稀少，正好给旅行者作拍照的布景；一到晚上，形形色色的夜行人仿佛空降兵般在一刹那间占领了这个高地。

NO 2、上海酒吧一条街

上海最著名的酒吧一条街有：衡山路、茂名南路、巨鹿路、铜仁路。

上海衡山路酒吧街

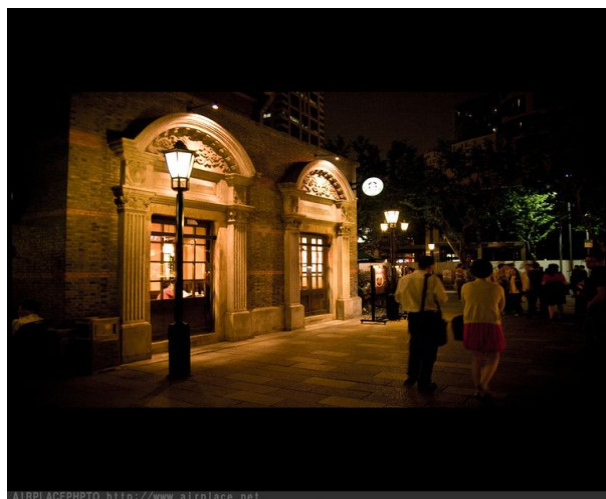
衡山路于上海如三里屯于北京，是风采依旧，是渐渐没落，亦或是仍然是一张光鲜的城市名片，闪耀在都市最浪漫的街道，在城市文化的血管里跳动、流淌。衡山路一头连接着繁华的徐家汇，云集着人数相当庞大的年轻外企白领阶层。另一头比邻使馆区和高级住宅区，居住着大批外籍工作人员和社会地位相对较高的人群。理所当然的，衡山路成了开上海酒吧风气之先的地方，在上海夜生活中的地位独特。

交通：地铁 1 号线（衡山路站）

代表：百度 CLUB、Narcicus 浣溪沙音乐酒廊、Touch、西界酒吧、时光倒流 Old Times、贝尼酒吧 Beni、Lily's Pub 等

奢华：外滩 3 号和 18 号，即使在华丽的上海也是顶级奢侈的代名词，但其中的酒吧消费并不比新天地昂贵多少。这里时常会举办各种名目的主题派对，入场费也许不过百元，但务必依据主题，盛妆前往。

清纯：和其它酒吧比起来，大学附近的酒吧无疑多了几分青春和清纯的味道。这些酒吧装修不豪华，却别具巧思，变异夸张的墙面画，大多出于顾客随心所欲的涂写，价格也平易近人得多。一般不放流行音乐，没有轻柔的音乐，从头到尾播的都是摇滚音乐。每逢周末有表演，常有外国留学生夹杂其中，裸着上身忘情敲打。代表：HardRock（硬石）（政通路 315 号）、单身贵族（翔殷路 978 号）等。



图片来源：欣欣会员—[Imagine-Wang](#)

巨鹿路酒吧一条街

巨鹿路已成为上海相当有特色的一条酒吧街。同样的夜生活，在巨鹿路上却少一些假模假样的高贵，多了一份真实的人性。只要有勇气让自己彻底地放松，再能说上两句简单的英文，去那里才比较适合。代表：曼哈顿酒吧、For You 酒吧、Goodfellas Bar 等。

铜仁路酒吧一条街

铜仁路毗邻上海商城、波特曼酒店等甲级写字楼群落，整条铜仁路充满欧陆酒吧街的风格。铜仁路酒吧最密集的地方是靠近延安中路的地带，一眼望去，一溜的酒吧真让人难以取舍。褪去了夜色的妩媚、霓虹灯的妖娆，铜仁路酒吧一条街显得宁静与古朴。

上海茂名路酒吧街



图片来源：欣欣会员—[Imagine-Wang](#)

最出名的“茂名路酒吧街”实则是指从复兴中路到永嘉路的这一段，这里的酒吧星星点点地散落在马路两边。出没这里的老外很多，也有不少上海本地的年轻人，英语和上海话在这条马路上交织得很搭调。不同于衡山路酒吧街的普罗大众，这里更多的是一些讲求氛围和情调的人。他们不太喜欢跟风，他们有自己的个性，那么就会来这里。

交通：地铁 1 号线（陕西南路站）

上海新天地

“新天地酒吧群”如今已成为上海夜生活中最重要的坐标之一，说它是现今上海最热闹的酒吧聚集区，毫不夸张。夜幕降临，石库门群落里亮起五颜六色的灯光，这意味着新天地酒吧夜生活的序幕就此拉开。抛开白天工作压力的人们不约而同聚集于此。

交通：地铁 1 号线（黄陂南路站）

上海八大夜景：

1、外滩地区

地址：中山东二路

交通：地铁 2 号线南京东路站

2、新天地地区

地址：黄陂南路湖滨路

交通：地铁 1 号线黄陂南路站

3、静安寺地区

地址：华山路南京西路

交通：地铁 2 号线、7 号线静安寺站

4、陆家嘴地区

地址：陆家嘴环路

交通：地铁 2 号线陆家嘴站

5、南京东路步行街地区

地址：南京东路

交通：地铁 1 号线、2 号线人民广场站、地铁 2 号线南京东路站

6、人民广场地区

地址：西藏中路人民大道

交通：地铁 1 号线、2 号线、8 号线人民广场站

7、淮海中路地区

地址：淮海中路西藏路—淮海中路重庆路

交通：地铁 1 号线陕西南路站、黄陂南路站

8、徐家汇商圈

地址：肇嘉浜路华山路

交通：地铁 1 号线徐家汇站

上海最有特色的咖啡馆

CitizenCafe

地址：进贤路 222 号 人均：78 元

CITIZEN 的门面不太显眼，是一家两层小楼。有曼哈顿风格，像是欧洲小镇的咖啡馆。一进门就看见许多老外，不大的空间布置得挺舒适。一楼可以持续享受现磨咖啡的醇厚香味。沿着窄小的木楼梯走上去，二楼豁然开朗，那个大大的露台上，享受微风和阳光，午后的空间最是完美。咖啡品质不差，食物以西式简餐为主，价格不贵。

咖啡书房

地址：莘建东路 399 弄 26 支弄 54 号 人均：41 元

咖啡书房有两层楼面，小小的很温馨，布置着整墙的书，但是年代久远。一楼是一屋子的书籍和电影碟片，咖啡香淡淡弥漫着，细碎的人声，轻轻的八音盒音乐，另有一份韵味。二楼明亮许多，捧一本书，看窗帘浮动，任思绪飞扬，享受都市里难得的宁静。店门口写着，凭学生证打 8 折，还可以免费上网。从清晨坐到中午，可以顺便尝一下这家的午餐，味道很不错的。可惜的是，这家店的咖啡略微逊色了点，有待改善啊。

珈露梦咖啡

地址：水城南路 32 号 人均：40 元

一家日式咖啡店，之前是做咖啡豆进出口业务的，有古北地区最美味咖啡之称。店内有不少日本家庭主妇，还是有点买卖咖啡的气氛。话说回来，这家桶装的咖啡豆确实货真价实，产地证明，海关单据应有尽有。咖啡品种也算丰富，从国产云南小粒咖啡，到牙买加蓝山一号，一应俱全。这里的咖啡牛奶和糖要自己加，没有拿铁、卡布奇诺之类的选择。这家的咖啡品名也很特别，如珈露梦下坂波本、埃塞比亚摩卡、危地马拉等。珈露梦下坂波本，值得推荐，价格适中，香味圆润，入口略苦。

老电影咖啡馆

地址：多伦路 123 号 人均：45 元

位于多伦路文化街上，完全隔绝了四川北路的喧哗。咖啡馆门口有一座卓别林的雕像，和老电影的主题很符合；装潢是老上海的味道，暗暗的，还摆着留声机、旧上海明星的照片。店里人们饶有兴致地看着老电影，老式洋房、陈旧摆设、轻扬的蓝调、昏黄的烛光，给人一种复古的感觉，的确是一个可以让心情沉淀的地方。

世家兰迪咖啡店

地址：连锁店 人均：42 元

一家意大利咖啡店，在当地很有名，从欧洲来的游客路过这家店，必定会进来小歇一会，感受纯正的意大利咖啡。咖啡店以红白黑为主调，充满了意大利风情。咖啡可说一流。这里除了咖啡，还有鸡尾酒、威士忌与咖啡混合的特调咖啡、沙冰、烈酒等，品种很多。客人并不多，是一个轻松随意的休息地，对咖啡要求很高的人，可以来这家感受一下。

布那咖啡

地址：连锁店 人均：35 元

从新乐路望去，小小的门面很不起眼。进门后，柳暗花明，大大的落地玻璃，红色的窗帘，黄色的墙，温暖的沙发。店里有面满满的照片墙，还有一个留言本，客人可以随意涂鸦留言，翻看一下会发现很多有趣的故事，有趣的人。极力推荐这家的 cheesecakecheese 味道非常浓厚，蛋糕也非常软。

上海四大特色茶馆

上海人向来都有喝茶的习惯，在那些闹市城中的角角落落里，有着这样一些茶馆，他们犹如一个个姿态宁静的隐士，不受纷繁搅扰，安于同你分享一份茶的风雅。下面，我们为你搜罗了六家“闹中取静”的茶馆，去享受一下喝茶带来的情趣和意境吧。

一、耕月人茶馆：老城隍庙里飘茶香

大厅周围的包厢前有池塘，里面一条条小鱼嬉戏在莲花之间，惬意得很。整个茶馆青瓦石砖，处处都有老板不知从哪里收集来的古董，于是还没喝到茶，就已经流出了口水。选间厢房坐下，店里的菜单又是新的惊喜，完全手工毛笔书写，是很久没有见过的端庄。

推荐：铁观音、祁门红茶、葡萄酥

网友点评：非常非常赞！在这样闲暇的午后，去耕月人看书、喝茶、放松，简直是人生一大乐事！所以嘛，人活着为什么，就是为了享受人生的。环境更是没的说，优雅幽静，古典，有气质，让人想到杭州西湖边的茶楼。地方不是非常好找，不过快到的时候一抬头可以看到大招牌。从右边靠近巷子的地方有门可以直接挨电梯上去，门口会有服务生引路的。这么有私密感觉的茶馆，真是我的最爱。

二、大可堂普洱会所：喝着普洱茶 梦回老上海

这里的普洱茶是主打，各种各样的茶分为三六九等，若不是听服务生介绍，早就挑到眼花了。选了四年熟的普洱来泡，茶香很浓，入口先是清苦，随后就变得香甜起来。茶馆的风格是标准的老上海风情，春节之后带长辈来坐坐，也很合适。踩在吱吱呀呀的木地板上，品一壶养生的普洱，把自己整个陷在这一百年前的上海里，短短一下午的时光，也成为了一段悠长假期。

推荐：普洱茶

网友点评：很幽雅的装潢，很少人会大声说话，几个朋友在那里喝喝茶、聊聊天，真的很舒服。顺便从茶艺小姐那里了解了一下茶文化，虽然平时也有喝普洱茶，但从来不知道这里面还有这么多学问，基础了解了一下原来普洱茶分很多等级，也有幸尝试了一下50年的普洱茶。下班之后和三五好友来这样一个舒适环境喝茶聊。



图片来源：欣欣会员—Imagine-Wang

三、茶研观摄：发呆养生好去处

古朴的竹椅摇啊摇，一曲绵长琴曲嘈嘈切切，桌上的一台石磨上点着一盏小烛台。一个人来喝茶，虽然心境澄明，但总归显得有些落寞，和朋友一起来最好，若是闺蜜，可以头抵头地分享茶水和秘密；若是朋友，不仅可以聊天，还可以围成一桌玩桌游。店里还有一台很专业的投影机，放起大片来效果不俗，甚至还可以客串一把卡拉OK，很好玩。

推荐：普洱茶、糯米香茶

网友点评：和朋友一起慕名而来，很喜欢他们家的家具和摆设。点了两壶茶，被安排在一个小包间里。老板还很好地送了我们一碟小吃。只可惜我们时间有限，不然这真是发呆养神的好地方！

四、张博士茗茶馆：茶马古道云南风

张博士家主泡普洱，服务生据说都是接受过专门的茶道训练，科班出身，泡起茶来行云流水，看着也是享受。这里的私密性也很好，桌子周围有一圈从天花板拖到地的半透明长帘子，拉起来，就不受别人影响，可以聊天聊到畅快。这里很适合下班之后来，八点之前有免费的简餐提供，不到一百元就可以连吃带喝一直到深夜。

推荐：普洱茶、干果

网友点评：他们家有普洱茶、绿茶、红茶、保健养生茶几大茶系。其中最值得品茗的是普洱茶中的小博士，该茶精选云南临沧清明雨前上等春尖，依照云南当地的制饼工艺，压制而成。限量生产，口感独特，滋味厚重，而且价格也不贵，每位只要78元。

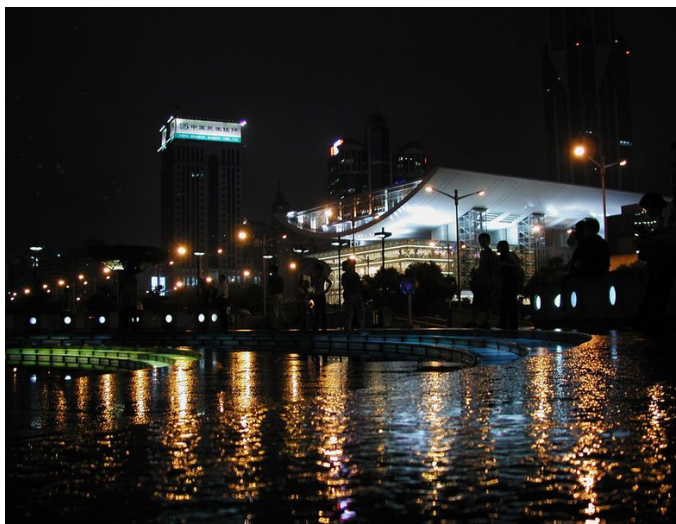
上海主要演出场馆

上海大剧院

上海大剧院座落于上海市人民广场，由法国夏邦杰建筑设计公司设计，整个建筑宛如音符串织而成的水晶宫殿。

场馆地址：上海市黄浦区人民大道 300 号

交通：地铁 1、2、8 号线、旅游 10 号线，公交 18、46、49、71、27、145 等到人民广场下车。



图片来源：欣欣会员—[Imagine-Wang](#)

上海东方艺术中心

上海东方艺术中心由 1953 座的东方音乐厅、1015 座的东方歌剧厅和 333 座的东方演奏厅组成。拥有当今国际上最先进的舞台、音响、灯光设备，可以满足交响乐、芭蕾、音乐剧、歌剧、戏剧等不同演出需要。

场馆地址：上海市浦东新区浦东丁香路 425 号。

地铁：东方艺术中心位于世纪大道与丁香路交接处，乘坐地铁二号线科技馆站 1、7、8 号口出站，出站即见东方艺术中心。乘坐地铁四号线浦电路站 2 号口出站，沿世纪大道步行 15 分钟即可到达。

公交：隧道三线、604、794 上海科技馆站下车。638、975 路在杨高南路世纪大道站下车。815、983、987 路在世纪大道丁香路站下车。

上海八万人体育场（上海体育场）

上海体育场拥有具有 500 个座位的主席台、300 个座位的记者席和 100 套豪华包厢，可容纳 5.6 万名观众观看体育比赛以及 4.3 万名观众观看大型文艺演出。1999 年，又评为“新中国 50 周年上海十大经典建筑金奖之一”。

场馆地址：上海市徐汇区天钥桥 666 号。

交通：地铁一号线上海体育馆站下、地铁三号线（轻轨明珠线）漕溪路站下、地铁四号线上海体育场站下。公交 49、43、42、73、50、920、926、111、隧道二线、上余线、徐闵线等。

上海话剧艺术中心

上海话剧艺术中心是上海唯一一家国家级专业话剧团体，也是中国最优秀的话剧团体之一。

场馆地址：上海市徐汇区安福路 288 号（近武康路）。

交通：公交 15、93、94、48、113、126、508 548 至武康路下。地铁一号线至常熟路下。

上海梅赛德斯-奔驰文化中心（世博文化中心）

原名世博文化中心，于 2010 年 11 月 1 日正式更名为梅赛德斯-奔驰文化中心，它位于世博园浦东片区滨江绿地内，造型呈飞碟状，不同角度和不同空间会呈现出不同形态。

交通：地铁 7、8 号线耀华路站 1 号口出站。公交：中国馆班车 1 线、2 线、3 线、177 路、83 路（世博大道上南路站）。

上海大舞台（上海体育场）

上海大舞台，坐落在上海西南地区，著名的华亭宾馆对面，原名上海体育馆，主馆呈圆形，高 33 米，屋顶网架跨度直径 110 米，可容纳观众 18000 人，是目前国内首家剧院式的体育馆。

交通：公交 43、72、864、401、927、42 路。地铁 1、4 号线上海体育馆站，3 号线漕溪路站下。

旅游贴士

吃

- 1、上海的餐饮菜量较小但精致，北方人应适当加菜以免食不饱。
- 2、上海饭店很多但风格不一，什么都有。本地的一些五香豆、梨膏糖之类也没什么好吃的。建议尝尝上海的点心，比较出名的有生煎馒头、百叶包粉丝汤、排骨年糕、小笼包子等。
- 3、在上海一些主要的旅游景点如豫园南京东路都有小吃城，此外还有一些如新亚大包、丰裕生煎等小吃连锁店。

住

上海住宿比较贵，星级宾馆标准房一般都在 200 元/晚以上，即使市郊一些级别不高的宾馆饭店也要近 200 元/晚，可以考虑一些招待所或大学附近的旅馆，市区有一些相对较便宜的私人旅社，有不少都挺方便卫生的，不过常常躲在角落或弄堂里，可能不太好找。但是不要轻信路边拉客之人。

行

- 1、上海的交通比较发达，但是公路交错，容易迷路。如须自由活动，请最好找向导或自备地图，以免耽误时间。上海的公交车以投币为主，请备好零钱。
- 2、使用交通一卡通乘空调车或地铁并在 90 分钟之内换乘可省 1 元；使用交通一卡通每月乘坐地铁（含轻轨）累计超过 70 元后，当月剩余乘坐费用打九折。
- 3、不少外地游客常抱怨上海“公共厕所”不好找。确实，在“寸土寸金”的上海滩，正式意义上的“公共厕所”是不多的。其实，市中心的大商厦、麦当劳、肯德基、甚至医院里，一切不收门票，没有警卫员、传达室的地方，都是你免费如厕的去处。另外，旧城区的大弄堂里，一般都有小便池，各主要景区和地铁站里还有清洁卫生的投币厕所。

购物

- 1、商场营业时间一般在 9:00-21:00 或 10:00-22:00，周末和节假日适当延长，个别例外。商场前有人发给小商品，不必接手，以免纠缠。
- 2、在上海部分商厦内实行“三色”标价签制度：蓝色——明码标签；黄色——削价标签；红色——议价标签。
- 3、换季、节庆、店庆是商场打折的时候，别空手而归，以免后悔。

旅游注意事项

- 1、上海夏季炎热，应备好防晒及防暑解暑物品；冬季潮湿寒冷，应注意保暖防风湿。
- 2、上海是国际化大都市，游客应注意行为及形象因素，注重爱护环境，文明礼貌。
- 3、上海的南京路和城隍庙等地点比较繁华拥挤，请注意看管好自己的随身物品，以防失窃。

攻略制作者

本攻略由[欣欣旅游网](#)打造，并将定期更新，最新版本请关注[欣欣旅游网上海旅游攻略](#)！如有批评建议，请至[我有建议留言](#)。

周边城市攻略推荐



查看更多旅游攻略信息请至[欣欣旅游网旅游攻略](#)