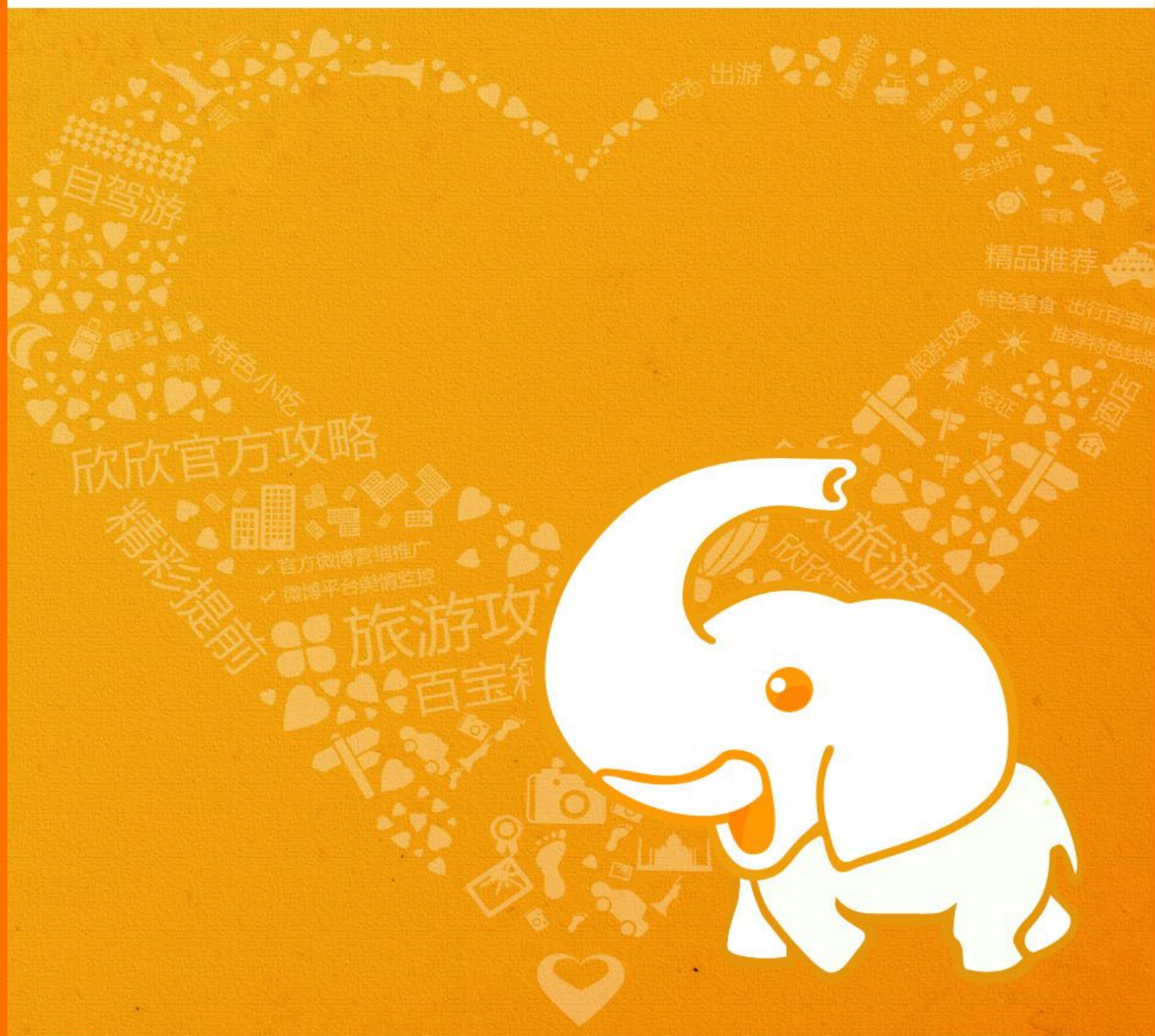


欣欣旅游官方攻略

<http://www.cncn.com/article/>

长春



精华抢先看



伪满皇宫博物院

如果说中国故宫博物院给人的感觉是庄严华贵，那么伪满皇宫给人的感觉就是压抑沉痛了。带有浓重日本色彩的斑驳的墙，任凭阳光堆满全身却难以明亮。



净月潭

长春的景点不多，数起来比较受欢迎的是净月潭。推荐在一个阳光灿烂的午后，穿过广场，看看广场里面的老人孩子们。生活一下子也是那样的灿烂，灿烂的暖了你的心，暖了你的人。



东北菜

长春美食以东北菜为主，比较有特色的是大兴安岭的各种山珍野味。长春的名菜多以长白山的人参、鹿茸等珍稀产品为原料，药膳结合，颇负盛誉。

提前早知道

适合人群：参观历史所有人，滑雪年轻人

适合天数：2—3天

花费预算：400—500元

最佳旅游时间：1-2月间是长春最冷的时候，也是最美的时候。大雪覆盖的净月潭国家森林公园展现出一片林海雪原的风貌，也是滑雪者小试身手的好时节。

本地人忠告

- 1、北方经常积雪，雪有反光性，白天出门应携带太阳镜，保护眼睛。
- 2、冬季北方因积雪导致路面硬滑，穿皮鞋容易滑倒，建议穿防滑棉鞋，北方各地均有售卖，价格不贵。

欣欣百宝箱



品质线路



优惠门票



特价酒店



打折机票

目录

- P2：在长春最棒的体验
- P3：长春景点分布图
- P4：长春概况
- P5：线路推荐（经典线路推荐）
- P6：欣欣线路推荐
- P7：交通攻略（到达长春）
- P9：行在长春
- P11：景点介绍
- P16：住宿推荐
- P17：长春美食攻略
- P18：长春特产
- P18：旅游贴士

鸣谢

本攻略部分图片来源于网络，如果版权拥有者或者作者发现自己作品被使用，请及时向欣欣旅游网提出通知，欣欣旅游网将及时移除相关内容或者添加作者的版权信息。

在此，本攻略特别鸣谢网友：[茶味人生](#)、[花生](#)、[水之韵 2](#)、[水中的颜](#)

在长春最棒的体验

1、睡火炕

寒冷的冬天，东北人有睡火炕的习惯。火炕多以土坯或砖砌成，上面铺上牛皮纸，刷上油漆，既干净，又美观大方。一般火炕在里屋，炉灶在外屋，做饭烧火，热烟通过炕洞转一圈到烟囱腾升，一日三餐烧三遍火，炕面上始终是热乎乎的。如果你想怀旧，体验这种老东北的风情，可以往长白山一带走走，那边的一些村落还是可以看到的。



图片来源：欣欣会员—茶味人生

2、冬钓

说起钓鱼，眼前呈现出绿草如茵、流水潺潺的江畔河边那一个个聚精会神、规规矩矩端坐的垂钓者身影。然而，东北人的寒冬垂钓却是另一番景象：在白雪皑皑、千里冰封的江面上凿开个脸盆大的冰眼，把系在半米长短棍上的渔线投入水中，然后，手持渔竿上下抖动，说说笑笑中把鱼儿钓上来了。奥妙何在？原来，渔线前端系着个小“木头鱼”，“鱼”身上拴着钩，鱼儿看见摇头摆尾的“小鱼”，信以为真，瞅准了一口吞入腹中，可谓“愿者上钩”。

3、冬吃冰棍

东北人非常喜欢在冬天吃冰棍。寒冬腊月的街头巷尾到处叫卖着“冰棍！”还有雪糕、糖葫芦等，无论是男是女、是老是少都穿着皮大衣，戴着皮帽、皮手套，手里拿着冰棍在津津有味地吃着。

东北人之所以有冬天吃冰棍的习惯，原因大致有三：一是居住条件好，外面冰天雪地，室内温暖如春，日久天长，人们适应是这种温差悬殊的气候条件；二是身体素质好，加之冬天食肉多，周身热量大，吃根冰棍不算啥；三是冬吃冰棍开胃口，刺激食欲且加强了血管收缩能力，促进了血液循环，提高了御寒抗病能力，延迟了生理机能的老化。东北人寿星多，平均寿命高，大概与冬吃冰棍有关吧！

5、冻饺子

东北人素有吃冻饺子的习惯，尤其是在春节。人们预先把饺子包好，送到屋外冻实，然后用袋子装起来，等要吃的时候，把冻得结结实实的饺子下锅煮，不过火要旺一些，一开锅就掀盖浇少许冷水，免得皮软。煮熟后吃起来犹如新包的一样鲜美。这样即方便省却用电冰箱，又节省了时间。

6、冻水果

也赋予了方便的天然冰箱。东北地产水果有限，绝大部分靠从关内购进。春夏市面上的水果多会出现腐烂的情况，而冬季水果却很新鲜，就是因为冷冻着的缘故。像冻梨、冻柿子、冻苹果等，一个个硬得如钢球一般。不懂的人拿起来只能咬下一道白印，而东北人吃冻果却有诀窍。既不用热水泡，也不用旺火烤，而是把冻果放在凉水中缓缓解冻，半个钟头，果子表皮就结出一层冰，里面却软软的，咬上一口，酸甜瓦凉，真是大开胃口啊！

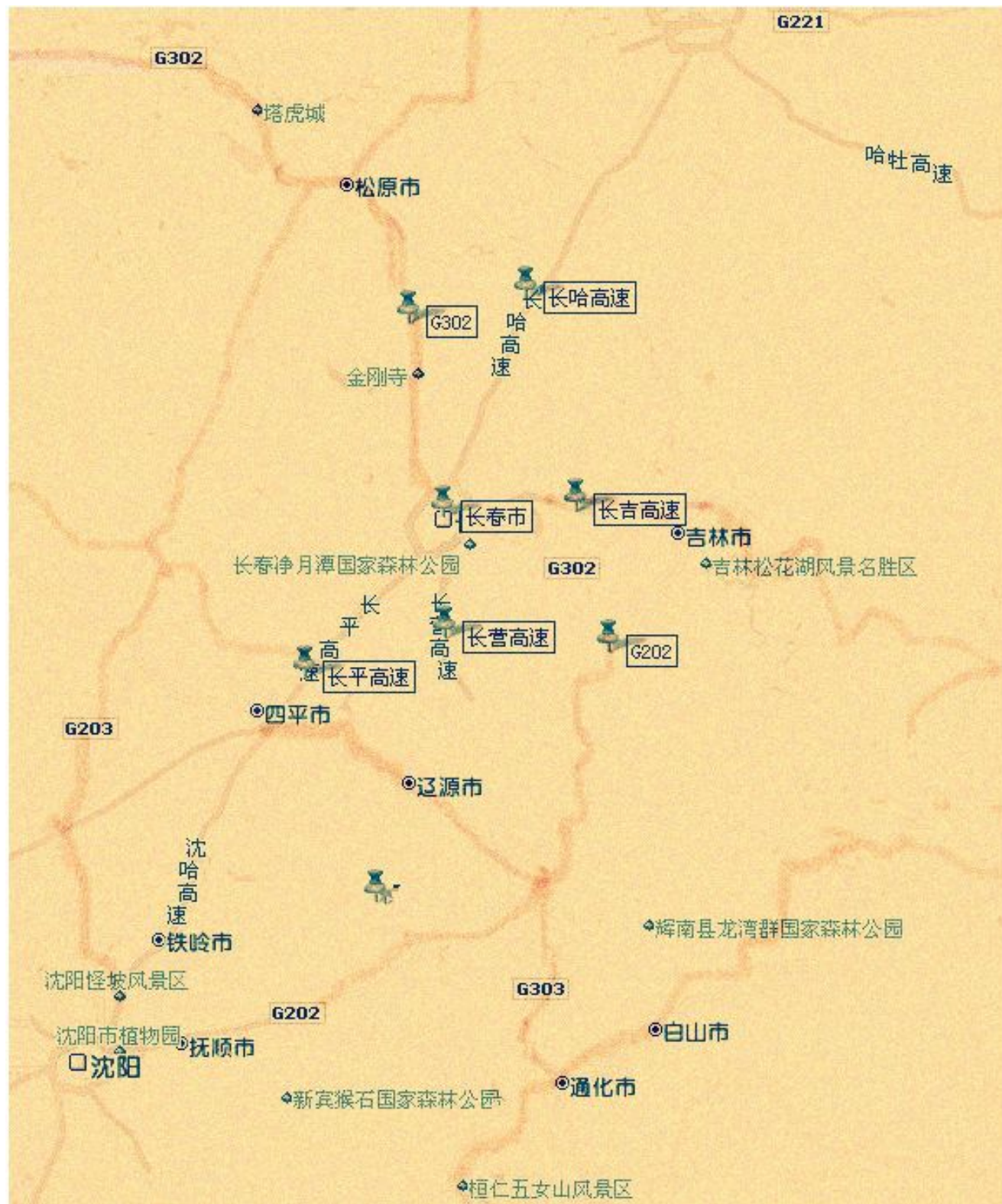
7、滑雪

长春的冬天就是滑雪爱好者的天下，净月潭滑雪场总是人满为患，莲花山滑雪场情况稍好点，但是交通不太方便。如果不是太会玩滑雪这种运动，就应该敞开心尽情体验它的刺激，不要太谨慎小心，太注意动作要领了，这样反而会失去放松、摔跤得来的乐趣。

8、电影艺术

作为全国有名的电影城，这一娱乐活动必不可少的。不用跑到长春电影院去看一部大片，而是去长影世纪城和长春电影城这样的主题公园近距离接触电影艺术。这两个地方不光可以看到3D、4D电影，还能了解电影制作的过程，甚至有机会自己出演电影中的角色。

长春景点分布图



长春概况

长春：不能忘却的历史

长春，一座拥七千年历史、四千年古典建城史和二百余年近代城市发展史的东北核心城市。近代历史中较为有名的就是“九一八”事变后，日本侵占整个东北地区。1931年“9.18”事变后，日本帝国主义侵占了我国整个东北地区，长春沦为日本帝国主义的殖民地。1932年3月1日，日本帝国主义扶持清朝末代皇帝爱新觉罗·溥仪，成为傀儡政权——“满洲国”，将长春定为“国都”，改名“新京”，成为日本帝国主义统治东北的政治、军事、经济、文化中心。

现在长春还有很多著名的人文景观，农安辽代古塔，许多日伪时期的遗迹，有中国现存三大帝王宫殿之一的伪满皇宫和八大部。这些遗迹已成为日本侵华罪恶史和民族耻辱历史的见证。

推荐景点：伪满洲国国务院旧址、旧八大部、伪满皇宫

伪满皇宫博物院——最后的皇宫

如果说中国故宫博物院给人的感觉是庄严华贵，那么伪满皇宫给人的感觉就是压抑沉痛了。带有浓重日本色彩的斑驳的墙，任凭阳光堆满全身却难以明亮。

历史上，长春曾是伪满洲国的国都，清朝末代皇帝爱新觉罗·溥仪在这里度过了很长的一段时间，并建立了伪满洲国，留下了大量伪满殖民遗迹，如伪满洲国皇宫、伪满国务院、八大部（伪外交部、伪军工部、伪司法部、伪经济部、伪兴农部、伪交通部、伪文教部、关东军司令部）、伪满中央银行等。另外，还有护国般若寺、农安古塔等古建筑。

长春：森林之城

长春城市风光颇具特色，当地的绿地覆盖率居全国之首，有“森林之城”、“塞北春城”之称。

长春市是一座“森林城”，城市绿化率已经达到78%，居于亚洲大城市之冠。不仅市区绿树成荫，就连城市周边也是绿色的海洋，环城高速公路两侧90公里长、550米宽的绿化带，是城市一道美丽的风景。距市区9公里、面积478.7平方公里的净月新区和“净月潭森林公园”，拥有亚洲最大的人工森林，宛如长春一片巨大的“肺叶”，使长春人就像生活在森林中一样，这里有最好的阳光、空气和水。



图片来源：欣欣会员—花生



图片来源：欣欣会员—茶味人生

长春汽车城——东方底特律

长春素有“汽车城”之美誉，是中国最大的汽车工业城市，是中国最早的汽车工业基地。坐落在长春的中国第一汽车集团公司是中国最大的汽车工业科研生产基地，汽车产量占全国总产量的五分之一。现已形成了以交通运输设备制造业为主体的工业体系。

长影世纪城——东方好莱坞

借鉴美国好莱坞环球影城和迪斯尼游乐园的精华，长春电影制片厂在位于长春市净月潭风景区西侧，毗邻国家森林公园的地方，建造一个集世界上最先进的各种特效电影于一园，为世界独有、令人称奇的电影主题公园——长影世纪城。长影世纪城是我国首家电影制片工业与旅游业相结合的电影主题公园，堪称东方好莱坞。

推荐景点：长春电影城、长影世纪城

线路推荐

经典线路推荐

1、温泉滑雪两不误

线路 莲花山滑雪场 → 吉林玉汤泉

到长春旅游的人，很多人都是冲着滑雪去的。此线路中的安排有点小资的情调，滑雪过后可以好好的泡个温泉。

莲花山滑雪场位于长春市二道区四家乡青山村，夏季可进行滑草和高尔夫练习、滑翔伞运动、垂钓、游泳、沙滩排球、沙滩浴和其它水上娱乐项目；莲花湖冬季可开展滑冰、雪地摩托、雪上飞碟、冰上滑梯、马爬犁和狗爬犁等多种冰上运动项目；按国际标准建造的网球场可昼夜对游客开放。

门票

进入滑雪场需要交大门票 10 元含保险学具自带或租用（租用收费），其他票种可分为 90 元、110 元、140 元、160 元和 260 元。

开放时间 8:30 开始营业

最佳旅游时间

每年 10 月下旬至翌年 4 月初为降雪期，有效滑雪期自 11 月中旬开始长达约 140 天，积雪深度山下 0.5 米，山上 1.5 米，雪况很好。冬季均气温-10.2 摄氏度，最冷月均气温-13 至-17 摄氏度。

▲ 交通

莲花山滑雪场：在人民广场乘坐 101 路公交可到莲花山滑雪场。在中东大市场 8 号门乘坐专线可到莲花山滑雪场。

莲花山滑雪场 → 吉林玉汤泉：在滑雪场可乘坐免费班车前往汤泉。

▲ 午饭

推荐在桂林路附近解决。

桂林路是长春无数条街路中普通的一条，没有高楼林立，没有华堂美舍，各种门脸的店铺，各色招牌的小吃，其中很多特色小吃只有慢慢找才能找得到。

途径公交

乘坐 25 路、62 路、112 路、124 路、156 路、159 路、238 路、240 路、253 路、277 路、282 路、306 路夜班、315 路、362 路等公交均可到达。

经典休闲三日游行程亮点：电影、历史、滑雪

如果您时间有限，那么建议您冬季到长春来，花三天时间将长春的主要旅游景点走遍，体验电影之都的魅力，欣赏北国春城的风光。

DAY1 伪满新皇宫 旧八大部 伪满洲国国务院旧址 重庆路

上午首先到伪满新皇宫参观，然后游览旧八大部、伪满洲国国务院旧址等历史遗迹，近距离感受长春当年被日本帝国主义殖民的屈辱历史。

吃过午饭后不妨到重庆路走走，让沉重的心情轻松起来。这里是长春著名的商业中心，集中了许多大型购物中心和各式各样的小商铺。随便逛逛也许就能淘到喜欢的小物件儿。

餐饮：

建议您在重庆路吃午饭，这里聚集了中西快餐、特色小吃等各种美食，无论你喜欢什么口味都可以在这里找到适合自己的。

住宿：

推荐您住在长春市区，方便您到各种景点进行游览。推荐莫到泰 168（长春大街店）入住，这是一家经济型连锁旅店，距离白天的游览景点很近。

Tips：

参观伪满新皇宫等历史遗迹时不宜大声喧哗谈笑，最好保持严肃庄重的态度。

DAY2 长影世纪城

第二天吃过早饭后便可开始长影世纪城的愉快旅程了，全方位了解电影制作的奥秘，感受电影文化的独特魅力。

如果您对创新科技感兴趣，一定要体验 4D 特效、激光悬浮、立体水幕、动感球幕、三位巨幕等各种新型电影。

如果您想体验惊险刺激的感觉，那么火山爆发、霹雳特工、神秘古树等景点是不可错过的。

餐饮：

由于长影世纪城距离市区较远，您可以自带食品，也可以在景区附近就餐。推荐南林小院这家店，它距离长影世纪城 3 公里，可以吃到口味纯正的东北农家菜。

住宿：

为了方便第三天到附近的净月潭游览，建议您住在景区附近，这里有许多度假酒店供您选择。

Tips :

长影世纪城内有一些游览项目惊险刺激，儿童、老人及有高血压、心脏病的游客谨慎选择。

DAY3 净月潭

吃过早饭后到这里游览，如果正好是晴天，你一定会被这座“城市中的滑雪场”特有的湖光山色和空气清新所震撼。

这里为初学者、熟练者和专业人员分别开辟了不同类型的雪道，您可以根据自己的能力进行选择，感受真正属于冬天的乐趣。

如果您想看到更为广阔的风光，可以选择坐观光索道，那里可以让您饱览林海雪原的壮丽景色。

餐饮：

滑雪是一项耗费体力的高强度运动，所以午饭最好准备一些高热量的食物，并随身携带热水热茶来为身体补充能量。

住宿：

净月潭景区附近有许多度假酒店供游客选择，推荐具有田园风光的

吉林亚泰国际俱乐部，室内休闲设施齐备。

Tips :

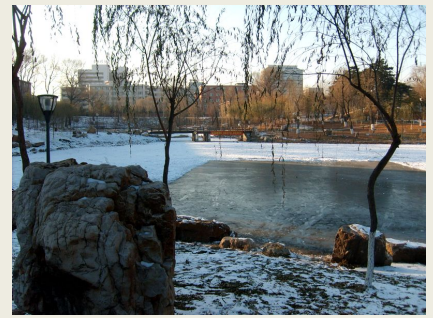
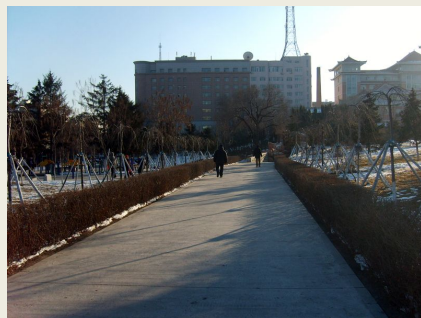
滑雪前一定要充分做好准备活动，对场地充分了解，避免超速滑行，在大风和大雪的天气下禁止滑行。

长春周边五日游行程亮点： 民国历史、雪山美景、民族风情

如果您第一次来到东北，不妨进行一段为期五天的旅程。它可以让你全方位感受东北人的热情好客，了解这片黑土地上的风土人情。

- DAY1 伪满新皇宫 旧八大部 伪满洲国国务院旧址 重庆路
- DAY2 长影世纪城
- DAY3 净月潭
- DAY4 长白山 天池 长白瀑布 温泉群
- DAY5 延吉

欣欣线路推荐



【厦门出发】厦门到东北旅游，沈阳、长春、哈尔滨魅力滑雪超值6日游

门市价：3299元

欣欣价：2999元

[>>立即预订](#)

【厦门出发】厦门到东北、沈阳、长春、哈尔滨双飞五日游_旅游线路(特价)

门市价：3700元

欣欣价：3200元

[>>立即预定](#)

【厦门出发】厦门到哈尔滨、长白山、长春、沈阳双飞六日游_旅游线路价格攻略

门市价：4723元

欣欣价：4450元

[>>立即预定](#)

交通攻略

到达长春

飞机

>>更多打折机票信息

长春龙嘉国际机场位于长春、吉林两市之间，地处长春市东北部的九台东胡镇与龙嘉镇交汇处，公路距离分别为 21 公里和 62 公里（至外环线），是中国东北地区四大国际机场之一，也是东北亚区域重要的航空交通枢纽。

机场相关号码

龙嘉电话查询台：0431 - 88797114

龙嘉问询处电话：0431 - 88797111

龙嘉售票处电话：0431 - 88797777/88797767（行前取票）

龙嘉行李查询电话：0431 - 88797222

龙嘉货运查询电话：0431 - 88797666

龙嘉安检问询电话：0431-88797979

机场交通

机场大巴

目前长春龙嘉国际机场巴士长春方向共五条线路（其中三条发往龙嘉机场，两条发往南关城市候机楼），吉林方向一条，具体发车时间如下：

机场巴士一号线

线路：龙嘉机场至人民广场

站点：东方广场站、民丰街站、和顺街站、南关城市候机楼站（民航中心售票处），终点站为人民广场。

龙嘉机场发车时间：第一班航班落地至航班结束

南关城市候机楼发车时间：6:00-20:00，半小时/班。

机场巴士二号线

线路：龙嘉机场至一汽花园酒店

龙嘉机场发车时间：9:00 11:30 13:30 15:30

一汽花园酒店发车时间：7:00 8:30 10:30 12:30

机场巴士三号线

线路：高速公路客运站至南关城市候机楼（民航中心售票处）

高速公路站点地址：高速公路客运站院内

发车时间：8:00-15:00，每小时一班，整点发车。

机场巴士四号线

线路：西安桥外（原民航局办公楼）至南关城市候机楼（民航中心售票处）

西安桥外站点位置：西安桥外原民航办公楼前

西安桥外发车时间：7:00 10:00

机场巴士五号线

线路：龙嘉机场至火车站（春谊宾馆）

机场发车时间：9:00 11:00 15:00 16:00

吉林方向

线路：龙嘉机场至吉林市民航售票中心

途经站点：越山路中东新生活市场（雾凇路客运站）、桃园广场（岔路乡）、吉林市民航售票中心、吉林世纪大饭店

吉林市民航售票中心地址：吉林市重庆路 2288 号

长春龙嘉国际机场发车时间：12:00 14:00 15:30 16:20
18:00 20:30 21:30 23:00

吉林民航售票中心发车时间：5:30 6:30 8:00 10:00 12:30
14:30 16:00 17:00

机场的士

全天候服务，在接站口左手边出到达厅，机场巴士站东侧为机场出租车候车区。



图片来源：欣欣会员—茶味人生

火车

>>更多火车时刻信息



图片来源：欣欣会员—花生

长春站位于长春市区北部、人民大街的最北端，是东北地区第三大客运站，也是京哈铁路、哈大铁路、长图铁路、长白铁路、长双烟铁路、长吉城际铁路、哈达客运专线的客货运特等站。长春站设有北出口和南出口。北出口旁边是长途客运站，前面是公交站点。

途径北出口的公交或轻轨

乘坐 16 路、88 路、139 路、243 路、245 路、246 路、288 路公交可直达北出口。轻轨 3 期四号线直达北出口。

欣欣旅游网小贴士

如果从火车站附近赶去坐机场大巴，可以乘坐 361 路公交至民航宾馆（全安宾馆）下，或坐出租车 7 元即可到达。

南出口 → 北出口

步行

从长春站南出口通过南北通道，步行 500 米左右即可到达北出口，约 8 分钟左右。

自驾

线路 1 走西桥洞（约 14 分钟）：长春站南出口 → 辽宁路 → 凯旋路 → 铁北二路 → 长春站北出口

线路 2 走东桥洞（约 23 分钟）：长春站南出口 → 长白路（由于黑水路商圈、长白路临时候车室以及东三条客运站等因素影响，所以行车会慢点） → 亚泰大街 → 铁北二路 → 长春站北出口

汽车

>>更多汽车时刻信息

长春有两个比较大的汽车客运站：黄河路客运站和卫星路客运站。

黄河路客运站

地址 靠近长春火车站。

客运情况 主要是发往省外的一些中长途客运。

去客运站坐这些公交车

经过或到达凯旋公路客运站及其附近的公交线路：2 路、16 路、50 路、109 路、113 路、139 路、148 路、236 路、242 路等

经过或到达原客运南站及其附近的公交线路：5 路、9 路、61 路、246 路、256 路、265 路、277 路、282 路、283 路

卫星路客运站

地址 位于人民大街卫星路附近。

客运情况 主要以发往吉林省内各市县的汽车为主，而且全部走高速公路。

途经公交 乘坐 66 路、306 路公交车等可到。

自驾

长春市的高速公路建设发展迅速，目前，已经开通了长春—四平、长春—吉林、长春—营城子高速公路。

长春—四平高速公路是国家公路主干线，是黑龙江同江至海南三亚高速公路的重要组成部分。这条路还与辽宁高速公路连接，可直达沈阳、大连、北京。

长春—吉林高速公路，是国家“两纵两横”公路干线长春至珲春支线的重要路段，是通往图们江下游经济开发区的黄金通道，该路段全长 83.55 公里，设计时速 120 公里，按 6 条车道布设路基，全立交，全封闭道路。

长春—营城子高速公路，是长春至白山公路中的一段，是吉林省 30 年公路网“四纵三横两环出口成网”布局中的重要组成部分。该路全长 68.83 公里。大大方便了吉林省东南部山区的开发建设。

长余高速公路（国家公路主干线京哈高速长春—拉林河段）于 2002 年 9 月通车，它是吉林省第一条省际高速公路，全线广泛应用了新技术和新材料，概算投资为 43.23 亿元，总长 161 公里，是吉林省最长的一条高速公路。

行在长春

公交车

>>更多公交信息查询

长春公共汽车、专线巴士密如织网，出行非常方便，大部分为无人售票车，上车不论远近每次1元。

出租车

长春的出租车起步价为5元/2.5公里，超2.5公里后1.3元/公里50%空驶费（即约为2元/公里），需加1元燃油附加费。

城内有轨交通



有轨电车长春的54路有轨电车，是全国几个保留有轨电车的城市之一。经过改造后的新型54路有轨电车，

长春54路有轨电车车况良好、乘车环境舒适。从红旗街出发至和平大路终止，沿途经过长春电影制片厂、电影城（长春汽车博物馆）等重要旅游景点。54路有轨电车已成为长春市具有怀旧意味的交通工具，也是旅游交通的一大亮点。许多旅游者来到长春，都要乘坐一次古老的有轨电车，伴随着电车叮叮铛铛的响声，感受往昔的岁月。

轻轨(3、4号线已经运营,其它在建)

长春目前只有两条轻轨线，分别是3号线和4号线，其余线路均在建设中。票价按照距离远近划分：0~14.5公里为2元、14.5~24.5公里为3元、24.5公里以上的为4元。

轻轨3号线(已运营)

线路位于城市核心边缘地区，绕北、西、南三边，呈U形线。主要经过伪皇宫站、长春站南广场、长春明珠、会展中心、东北师大、农博园、净月潭、滑雪场、长影世纪城。

运行站点：伪皇宫—亚泰大街—长春站—辽宁路—芙蓉桥—西安桥—南昌路—朝阳桥—解放桥—湖西桥—宽平桥—扶松路—南满大路—湖光路—硅谷大街—前进大街—卫明街—卫光街—卫星广场—亚泰大街—伊通河—临河街(长春职业技术学院)—仙台大街—会展中心—世纪广场—中医药大学—博硕路(东北师大)—华桥外院博学路—农博园—净月公园—紫杉路—福祉路(长春市实验中学)—滑雪场—长影世纪城

运行时间

大交路

长春站 — 长影世纪城首末车时间为 6:00-20:00

长影世纪城 — 长春站首末车时间为 6:20-20:46

小交路

世纪广场 — 长春站首末车时间为 6:20-21:00

长春站 — 世纪广场首末车时间为 6:00-21:00

欣欣旅游网小贴士

平时均车隔为7分钟；18:30-21:00以后小交路车隔为10-12分；6:00-9:00会有小交路车从长春站到世纪广场后折返，乘车时注意看好车辆方向牌，9:00后只有大交路车。

轻轨4号线(观光运营)

运行站点：长春站北广场站—北亚泰大街站—伪皇宫站—东大桥站—东新路站—吉林大路站—公平路站—自由大路站—浦东路站—东南湖大路站—北海路站—卫星路站—世荣路站—南三环站—南四环站—车场站。

运行时间

长春站首末车时间为 6:00-21:00

长影发往长春站的首末车时间为 6:25-21:00

卫星广场发往长春站的首末车时间为 6:00-21:00

轻轨1号线(在建):

运行站点：兰家—蔡家—环城北—庆丰路—匡街—长春站北广场—长春站南广场—北京大街—人民广场—省展览馆—自由大路

—南湖大路—繁荣路—卫星广场—南环路—CBD 东—红咀子

轻轨 2 号线 (在建):

运行站点: 西湖—西客站—兴隆堡—西环路—和平大街—景阳广场—解放桥—建设广场—文化广场—解放大路—平阳街—南关—吉林大路—东盛街—乐群街—世纪大街—东方广场

轻轨 5 号线 (规划):

运行站点: 富锋团—朝阳工业区—102—靖宇广场—前进大街—繁荣路—南湖广场—湖西路—新民广场—人民广场—体育场—东岭街—南关—荣光路—东大桥—河东路—东荣大路—同康路—长新

路—东三环—英俊团—兴隆团

轻轨 6 号线 (规划):

运行站点: 长春西站起—经创业大街—光谷大街—南环路—前进大街至净月终点。

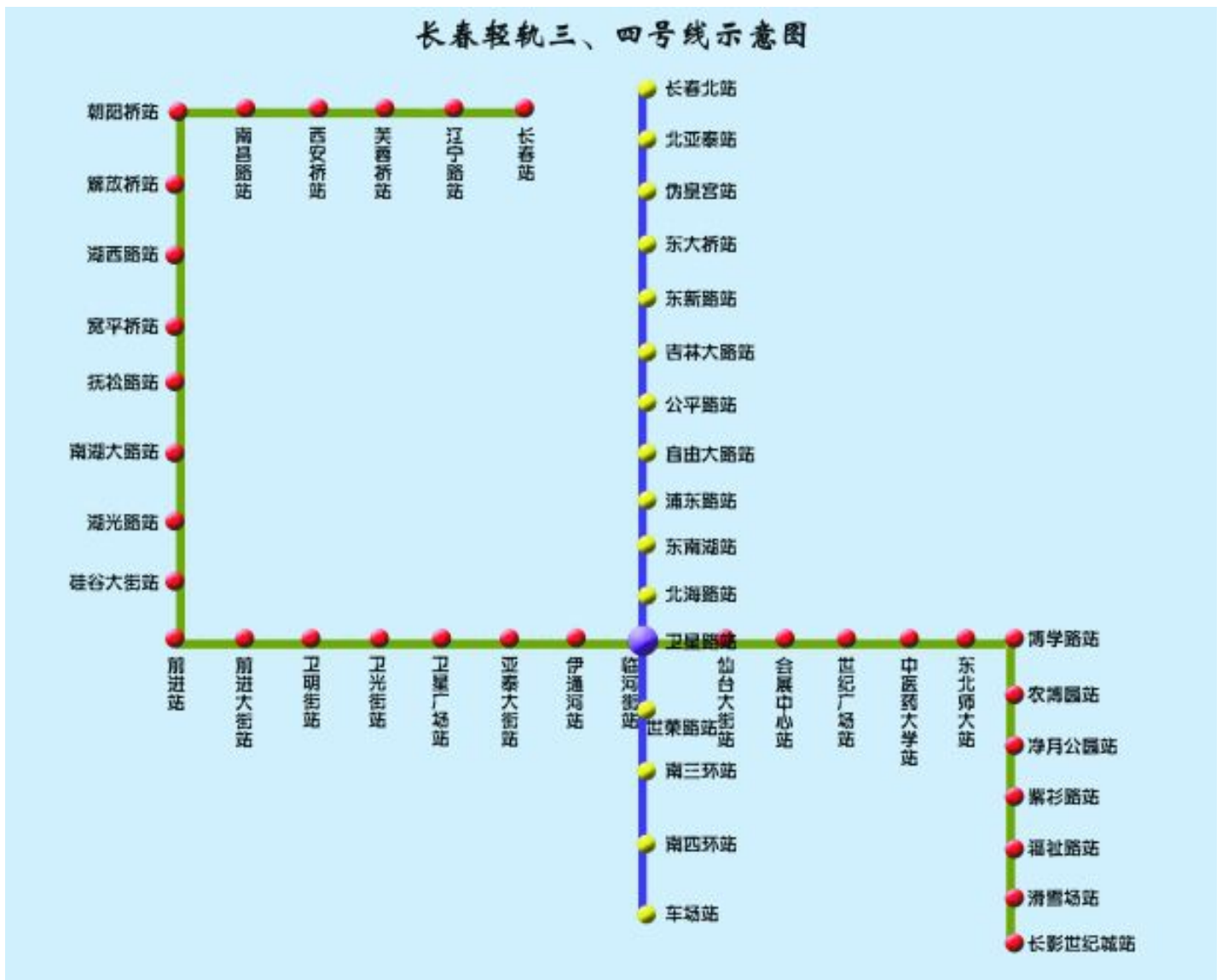
线路长度: 全长 29.8 公里, 主城区内 19.75 公里

轻轨 7 号线 (规划):

运行站点: 白龙驹起—经飞跃路—南湖广场—体育场—十三局—长春师范学院—兴华至太平山终点。

线路长度: 全长 46.6 公里, 主城区内 34.64 公里

长春轻轨线路分布示意图



景点介绍

净月潭公园

长春的景点不多，数起来比较受欢迎的是净月潭。推荐在一个阳光灿烂的午后，走在笔直的马路上，穿过广场，看看广场里面的老人孩子们。生活一下子也是那样的灿烂，灿烂的暖和了你的心，暖和了你的人。

被人们誉为绿色明珠的净月潭位于长春市东南部，始建于1996年的净月潭滑雪场，素有台湾日月潭姊妹潭之称。是吉林省旅游局推出的四大旅游滑雪基地之一，是我国目前最大的旅游滑雪场地。

净月潭山峦起伏、林茂水阔、雪白风暖，不仅风景如画，气温适宜，且索道、雪道、滑道“三道”连为一体，同时供游人享乐，堪称独有。

门票

成人票 30 元，碧松净月塔楼：免费参观，钟楼敲钟 5 元

其他费用

船/艇

游船 30 元/人，脚踏船 10 元/小时/船（限 4 人，押金 50 元/船），摩托艇 150 元/10 分钟，快艇 30 元/50 元/100 元，手划船 30 元/小时/船（限 4 人）押金 50 元/船，索滑道 55 元/人

滑雪

越野滑雪 50 元/2 小时/人，高山滑雪 80 元/2 小时/人（平时），100 元/2 小时/人（节假日）

自行车

单车 20 元/小时，双人 30 元/小时，三人 40 元/小时

高尔夫练习场

年卡 7880 元，季卡 4180 元，月卡 1480 元（以上均含一车一人）
平时 30 元/筐（50 球），节假日 50 元/筐（50 球），租杆费 20 元
筐卡 1500 元（50 筐），2850 元（100 筐），5400 元（200 筐）

开放时间 8:30-16:30

交通

从火车站乘 62 路电车到三马路，转乘 102 路旅游中巴，半小时即到。还可乘 160、120 路专线车直达。



图片来源：欣欣会员—水之韵 2

推荐看处：

观潭山

相传，1682 年康熙二次东巡路过此地。那时，山下是多马驿站，放养许多驿马。皇上曾站在放马台，百姓就把此山称为“观台山”。山脚下汉白玉雕琢的仙女擎月曾是净月潭的象征。

太平钟楼

太平钟楼始建于 1991 年 7 月，为纪念吉林省 1981 年至 1990 年连续十年无重大森林火灾而建，楼高 1、8 米，重 4 吨，含金铸成。钟楼以“警钟长鸣、天下太平”而得名。敲净月潭的钟也很有讲究。一声交好运；二声伴吉祥；三声结良缘；四声保安康；五声财源广进；六声事业成。

碧松净月塔楼

它是景区的标志性建筑，塔楼共有十一层，每层各具特色，有棋苑、茶苑、书画苑、百花苑、三宝苑、观景台等。11 层有两台高倍望远镜，可晨观日出，暮看日落。“碧松迎风，松涛吟唱月光曲；净月接云，月影轻弹松岭歌。”描绘出碧松净月的诗情画意。

北普陀寺

北普陀寺是东北名寺之一，每逢佛教盛会香火鼎盛；香客流连其间，游人络绎不绝。置身宝地感到恬静中透着秀丽，清新中含着亲切。

沙滩浴场

占地万米的净月潭沙滩浴场是省内最大的人工沙滩浴场，可容纳 3000 人同时嬉水，骄阳细沙，帐篷木屋，乘船嬉水，沙滩排球。

圣诞乐园

洋溢着欧陆风情的圣诞乐园，是世界第二座以“圣诞老人故乡”为主题的公园，风格独特的西式建筑，童趣盎然的卡通人物。

最后的皇宫——伪满皇宫博物院

如果说中国故宫博物院给人的感觉是庄严华贵，那么伪满皇宫给人的感觉就是压抑沉痛了。带有浓重日本色彩的斑驳的墙，任凭阳光堆满全身却难以明亮。金碧辉煌的同德殿，依然散发着冰冷的气息，溥仪从未住过那里，宁愿委屈自己住在那样“寒酸”的寝宫。

伪满皇宫是我国至今所保存较完整的宫廷遗址之一，在历史渊源上与沈阳故宫、北京故宫有着密不可分的联系。伪满皇宫本身的性质是中国封建社会最后一代君主——溥仪充当伪满洲国傀儡皇帝的宫廷遗址，是日本侵略中国东北、炮制伪满洲国并进行殖民统治的历史见证。伪满皇宫历史背景的复杂性、文化内涵的多重性，决定了其性质的独特性，以及文化资源的稀缺性、世界性和独有性。伪满皇宫现已开放展出各类原状陈列和专题展览 20 多个，每年都吸引着大批海内外观众前来参观，收到了极好的社会反响，也给人留下不尽的遐思和启迪。

门票：伪满皇宫博物院实行邮资明信片门票，如需要可提前预约，

有效期为 5 个月。

园区通票(伪满皇宫/跑马场/东北沦陷史陈列馆)成人 80 元，军人/大中学生 30 元，小学生 20 元。

开放时间

夏季开馆时间 8:30，售票时间 16:20，闭馆时间 17:20

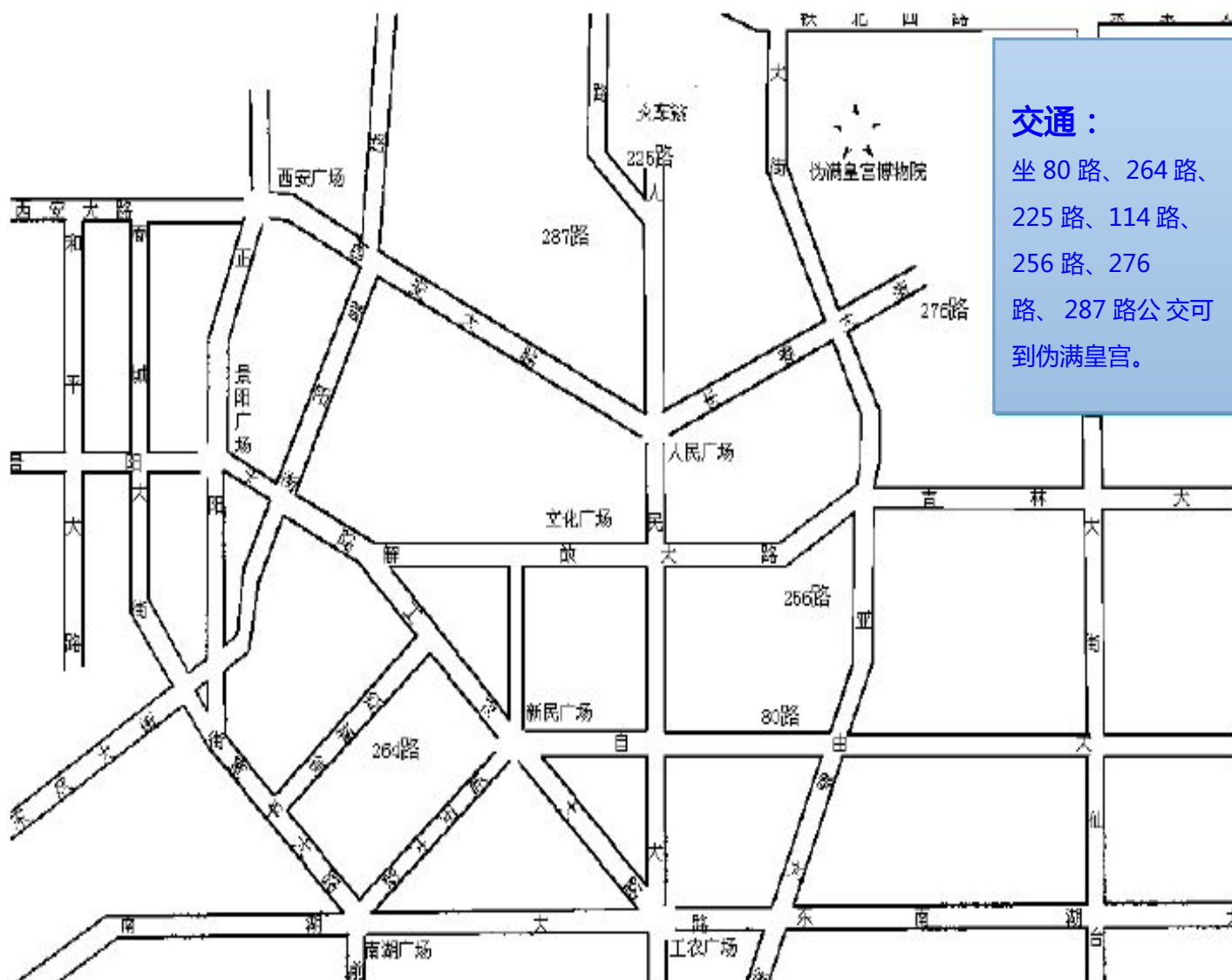
冬季开馆时间 8:30，售票时间 15:50，闭馆时间 17:00

讲解服务

伪满皇宫博物院提供中外文有偿讲解服务和租赁智能讲解器。

全程讲解约 2 小时至 2 个半小时。10 人以内 40 元/场；10 人以上每人需 4 元钱。

智能讲解器每台租借费 10 元，押金 100 元。团体观众参观时请在售票窗口直接办理讲解手续。



伪八大部

1932年，末代皇帝爱新觉罗溥仪将长春市变为伪满州国国都——新京市，并在新京建起了伪满国务院（今白求恩医大基础楼）及所属八个部，即：伪满治安部（今白求恩医大一院）、伪满司法部（今白求恩医大校部）、伪满经济部（今白求恩医大三院）、伪满交通部（今白求恩医大卫生学）、伪满兴农部（今东北师大附中）、伪满文教部（今东北师大附小）、伪满外交部（今社会科学院）、伪满民生部（今省化工设计院）、伪满综合法衙，统称“八大部”。

门票：没有门票

交通：

伪满文教部 位于自由大路18号，现为东北师范大学附属小学，可乘227路、228路、62路车到达。

伪满民生部 位于人民大街77号，现为吉林省石油华工设计院。可乘6路、258路车到达。

伪满治安部 位于新民大街1号，原名“军政部”，后改称“治安部”、“军事部”，是指挥伪满洲国军队的机关。现为吉林大学第一临床学院。可乘13路、9路、283路车到达。

伪满外交部 位于普庆胡同1号，现为太阳现代居。可乘25路车到达。

伪满司法部 位于新民大街6号，现为吉林大学新民校区院部。可乘13路、258路车到达。

伪满经济部 位于新民大街5号，现为吉林大学第三临床学院。可乘13路、183路车到达。

伪满交通部 位于新民大街7号，现为吉林大学新民校区卫生系教学楼。可乘13路、258路车到达。

伪满兴农部 位于自由大路20号，现为东北师范大学附属中学。可乘227路、228路、62路车到达。

长春动植物园

长春动植物园位于长春市东南部，人民大街东侧500米，距市中心人民广场3公里远，占地面积74公顷。公园内地型复杂，人工湖将公园分成三个自然部份。园的西部以高30米的人工山为主体，山上栽植了产于长白山的树木；东部以动物展区为主；北部以大型游乐园和花卉温室生产区为主。

门票 成人票30元，不含游乐场，也不是一票制。

交通 正门（南门）乘坐80路、265路、227路、228路、

25路、160路、238路等公交可到。

北门 乘坐277路、226路、241路、17路等公交可到。

西门 乘坐286路、25路、241路等公交可到。

东门 乘坐17路、265路、25路、125路、271路等公交。

餐饮

东北师范大学，在动物园附近。从动物园正门出来，过自由大路即可进入大学。进入大学第一个路口向右就是东北师范大学的食堂，食堂内各色东北菜、面条、麻辣烫各地小吃都有，人均5元左右。

长春世界风景园



图片来源：欣欣会员—水中的颜

长春世界风景园位于长春市二道区劝农山镇，占地138公顷。园内汇集了世界上近四十个国家、近百个著名人文、自然景观，是东北地区唯一的微缩景观公园。“游一园之景、观世界风光”，在这里游客可以欣赏到古代与现代、蛮荒与文明、东方与西方风格各异的景观与建筑。在这里四季都有美景可赏，春踏芳草地，夏游碧波池，秋赏长娥月，冬登风雪楼。

门票：30元

开放时间

周一至周五 8:00-23:00；周六至周日 9:00-22:00

交通 乘坐101路旅游专线车可到达，约8分钟/趟。每逢节假日和旅游高峰期，会加班车。

在长春市客运南站可乘坐发往岔路河，吉林方向的班车，发向双阳（东线）的车也随时可乘。

般若寺

东北四大佛教名寺之一，也是长春市最大的佛教寺庙，每逢农历四月初八、十八、二十八，信徒们在这里举行庙会，届时来这里游览观光的人们常达数万，摩肩接踵，热闹非凡。

整个庙宇进深三层。第一层是弥勒殿，殿内供奉弥勒佛坐像，殿前有一座汉白玉石碑，碑文记载着建庙的详细经过；第二层是大雄宝殿，这是整个庙宇的中心，也是最大的一座建筑；第三层是西方三圣殿，该殿为二层歇山式建筑，楼上为藏经楼，楼下供奉阿弥陀佛、大势至菩萨和观世音菩萨三圣像。西方三圣殿的两侧是大雄宝殿的后院配殿，其中东配殿是观世音菩萨殿，西配殿是地藏王菩萨殿。与前两个院落相比，这里松柏参天。鸟语绕梁，营造出一种古朴、玄远的宗教氛围。



门票：5元/人

交通：乘3、5、12、13路车可达长春般若寺。

住宿：长春的宾馆消费不是很高，三星级的标准间200多元就能拿下。此外，你也可以选择到东北师范大学宾馆（自由大路32号）或吉林大学北苑宾馆（人民大街125号）等当地大学旅馆住宿，每床位20--60元不等。

莲花山滑雪场

长春莲花山滑雪场地处长春市二道区四家乡青山村，距长春市区39公里，距长春龙嘉国际机场仅20公里，交通极其便捷，是全国中、高级滑雪场中距中心城市最近的滑雪场。长春莲花山滑雪场规划占地6平方公里，群山环绕、山水相连，9座高低起伏的山峰酷似九朵含苞的莲花，其中最高峰为莲秀峰，海拔413米。独特的自然条件是建设竞技与旅游滑雪场的理想之地，先进的造雪系统可使滑雪期提前至每年的11月下旬，延长至次年的3月末。



图片来源：欣欣会员—花生

莲花山滑雪场 2012—2013 雪季价格表

门票	10元/人		
滑雪（含单板、双板）	平日	双休日	元旦（1月1日至3日） 春节（正月初一至初七）
	100元/3小时	120元/3小时	160元/3小时/人
	150元/天/人	170元/天/人	280元/天/人
	夜场70元/人	夜场70元/人	夜场70元/人
雪上飞碟	10元/人/次	雪地自行车	15元/10分钟/次
狗拉爬犁	100元/人/次	马拉爬犁	50元/人/次
乘坐索道	60元/次/人	高空滑索	30元/次/人
用品租赁	滑雪服	60元/套/半天 90元/套/全天	
	滑雪帽	10元/次	
	滑雪手套	10元/次	
	滑雪头盔	10元/次	
	滑雪镜	20元/次	
衣物寄存柜	10元		

东方好莱坞——长影世纪城

长影世纪城荟萃好莱坞、精选迪斯尼，站在两个世界主题公园巨人的肩膀上，成为中国人自己的“东方好莱坞”。长影世纪城作为电影主题乐园，围绕着电影主题开发了一系列娱乐项目。

特效电影是长影世纪城最具特色的旅游娱乐产品。在长影世纪城园区内，设有3D巨幕，4D特效，激光悬浮、动感球幕、立体水幕等五个特效影院。将当今世界最先进的特效电影汇集于一个园区内，好莱坞、迪斯尼都没有做到。因此，长影世纪城又被人们誉为“世界特效电影之都”。

开放时间

10月8日至次年4月30日 9:00-16:30

5月1日至10月7日 9:00-17:30

门票价格

4月1日至10月31日：240元/张（16:00时后半价）

11月1日至3月31日：198元/张（15:00时后半价）

指定日、星期二（节假日除外）：全天半价票

园内动感球幕影院专票60元/张、航天影院专票40元/张。

游览线路

- 1、创新科技线路：祝福泉——欢乐岛——4D特效电影——激光悬浮电影——立体水幕电影——动感球幕电影——三维巨幕电影
- 2、惊险刺激路线：祝福泉——欢乐岛——神州号——火山爆发
- 3、体验演艺路线：祝福泉——欢乐岛——电影探秘馆——电影特技馆——霹雳特工
- 4、游艺欣赏线路：祝福泉——欢乐岛——儿童乐园——神秘古树
- 5、益智体验线路：祝福泉——欢乐岛——4D特效电影——激光悬浮电影——电影特技馆——神州号——火山爆发——立体水幕电影——动感球幕电影——八卦阵——神秘古树——霹雳特工——三维巨幕电影——电影探秘馆

交通

公交车：乘120路、160路、102路公交车到净月潭正门，然后换乘专线车即可到达。公交车票价1-2元。

轻轨：乘坐长春轻轨3号线到长影世纪城站下车即到，票价根据路程远近分为2元、3元、4元不等。

主要看点

★卡通城——儿童乐园——童话世界的欢乐王国，跳荡的色彩，神奇的故事，卡通的造型，每一个细微的装饰都充满了童话的味道。

★非常实验室——在展示三维立体效果的同时，还辅助以特效气氛，如感受到老鼠在您脚上奔跑并钻进您的裤脚里，非常刺激、极为有趣。您会完全融入其中，嗅觉、听觉、触觉全面获得新感受。



★古堡惊魂——残破萧瑟，阴森幽暗，凄厉惨然。这可是胆小者的禁区。走进恐怖的古堡惊魂，迷幻女巫、古堡守护神都会在这里等待着您，里面的死亡隧道，魂魄劫杀，死亡森林中的吸血鬼以及复活僵尸等，会让你莫名其妙地在坟场内穿梭游荡……僵尸、坟墓、幽灵等景象的不断变幻，声音、画面、实景等。

★宇宙森林——航天影院，在星空中的豁然穿梭的过山车，体验杨利伟进入太空的感受。走进航天影院的神舟号，你会惊奇的发现自己已走进了奇异的太空中转站，弯弯的环廊深不可测，闪烁着荧光的星球展示着她曼妙的绚丽。继续前进，当来到神舟号中转平台的时候，您会发现自己原来已经置身于一个伸手不见五指的巨大空间。

★水晶山——三维巨幕影院——一生无憾的震撼体验。相当于六层楼高的巨大银幕，六声道的立体效果和立体特效影像，使观众完全融入到场面的现实世界中。

★神秘古树——生命城墙——神灵和谐的生命城墙

★英雄秀场——霹雳特工队——非同寻常的电影特技再现。以飞车、爆炸、枪战等电影特技为手段，集中再现影片特技惊险场面。

★飞龙宫——立体水幕影院——探寻亚历山大金棺之谜。在这里可以倾听那沉睡了几千年的故事。

★悬浮宫——激光悬浮影院——中国特效电影天外天。

住宿推荐

按游客口碑及热门程度推荐住宿



如家快捷酒店(长春安达街店)

简介：位于长春市朝阳区安达街758号，酒店对面为轻轨南昌站，邻近长春市主干道——西安大路和长春有名的餐饮一条街——建设街，地理位置优越，交通十分便利。酒店周围有恒客隆超市、沃尔玛超市、国美电器等大型连锁超市。

欣欣价：151元起 [>>立即预定](#)

顾客点评：不错，挺干净的，在附近考试，位置很好找，房间很宽敞，隔音也很好，水很热，洗澡很舒服。总之，这家店性价比很高，不到两百块能住到这么好的店，很划得来。

顾客点评：房间还行，就是被子太薄，而且电视没有cctv5。 >>>[更多](#)



长春国际大厦酒店

简介：地处长春市繁华的重庆路商圈，相邻卓展购物中心，万达广场，沃尔玛超市，中银大厦，润天国际及各大银行。一流的设施，幽雅的环境为您提供商务和旅游的便利。丰富的美味佳肴、各式餐厅、酒吧是您理想的休闲娱乐场所，温馨的气氛，优质的服务将使您倍感宾至如归。

欣欣价：198元起 [>>立即预定](#)

顾客点评：酒店位置很好，离人民广场很近，周围吃饭购物很方便，酒店内设施稍微旧一些，早餐不错。。

顾客点评：酒店处在位置繁华，购物看电影吃饭都很方便，不过酒店的设施还是比较老，洗手间的毛巾还破了个大洞也没换，其他的还行。 >>>[更多](#)



长春名人酒店(原长春华侨饭店)

简介：坐落于美丽静谧的南湖旁，毗邻南湖公园、大佛寺，这里环境幽雅，风景怡人，冬可临窗赏雪，夏可凭栏观荷。十几年来，酒店以其得天独厚的自然景观和丰富的文化底蕴吸引了无数中外宾朋。

欣欣价：328元起 [>>立即预定](#)

顾客点评：很不错，定的限时抢购高级套房，但因为只有8楼没有电梯的，免费升级到豪华套房，房间设施不错，服务也很好。

顾客点评：酒店卫生环境好，旁边是个风景区。服务员的态度也很热情，前厅都有个姓陈的女经理还亲力亲为地接待客人，耐心解答，不错！>>>[更多](#)



长春吉隆坡大酒店

简介：长春吉隆坡大酒店是一家位于长春市中心最繁华商业区的豪华型饭店，带有浓郁的马来西亚民族风情，实行国际化管理，各类商务及康乐设施齐全。来到这个充满时尚幽雅的地方，是从事商务活动、休闲度假的理想选择。

欣欣价：258元起 [>>立即预定](#)

顾客点评：服务人员态度很好，房间装饰给人感觉很舒服，热水什么的都很不错，有线宽带速度也能接受，总之不错~。

顾客点评：前台服务不错，餐饮口味较好。周边商业繁荣，购物娱乐便利。打车比较难，自己开车停车困难，老商业区可能都如此吧。 >>>[更多](#)

美食攻略

翠花上酸菜——东北饮食

长春美食以东北菜为主，比较有特色的是大兴安岭的各种山珍野味。长春的名菜多以长白山的人参、鹿茸、熊掌、飞龙、雪蛤、松茸、蘑菇等珍稀产品为原料，经科学配膳，精工烹调而成，药膳结合，颇负盛誉。其中长白山珍宴、雪衣豆沙、梅花鹿宴、翡翠人参茅台鸡、红花熊掌等最负盛名。

此外，长春的冬天虽然很冷，但是当地人却有冬吃冰棍、吃冻饺子和冻水果的习俗，这恐怕在南方人看来是不可想象的吧！

美食介绍

长白山珍宴、翡翠人参茅台鸡、烧鹿尾等价位：很高，大概在400元左右

推荐地：北国之春大酒店、名门大酒店

酱骨头

酱骨头算是东北的一道传统名菜。根据主料的不同有酱脊骨，酱排骨，和酱棒骨。这几种原材料有一个共同的特点，就是经得起长时间的炖煮而肉质不会发柴、发死。其中又因为猪脊骨经炖煮后口感最为软糯，啃起来也更有乐趣。

雪衣豆沙

吉林传统风味菜肴之一。此菜主料选用豆沙，辅以蛋泡糊，采用松炸的烹调方法制成。成品喧软涨满，形圆色白似朵朵棉桃。在炸制中因其底部受热膨胀，雪白的豆沙球在油中自动翻转不停，极富情趣。

价位：20元左右。

推荐地：王记酱骨头（文化广场）、东方饺子王（人民大街南湖大路）、南湖大路美食街（人民大街）。

特色小吃

打糕：打糕，是把糯米熟后捶打而成的。食用时切成块，蘸上豆面，白糖或蜂蜜等，吃起来筋道，味香。因此，朝鲜族历来把打糕当作上等美味，每逢年节或婚姻佳日及接待贵宾时，都要做打糕。

朝鲜冷面：是驰名国内外的一种深受人们喜欢的传统民族食品。其中尤以荞麦面冷面为著称。一般用牛肉汤或鸡汤，佐以辣白菜、肉片、鸡蛋、黄瓜丝、梨条、葱丝、辣椒、味精、盐等。食用时，先在碗内放少量凉汤与适量面条，再放入佐料，最后再次浇汤。其面条细质韧，汤汁凉爽，酸辣适口。

价格：比较便宜

推荐地：桂林路、重庆路、红旗路。



到哪吃

重庆路

重庆路上聚集了中西快餐、特色小吃等各种美食，逛街走累了在这里随便买点东西都可以让你大快朵颐。

吃“货”必去地 三俞竹苑、明阳春秘方排骨米饭、本土风日本料理店品尝美食。

地址 长春市南关区人民广场以北大概300米。

途经公交

乘坐5路、6路、66路、80内环、80外环、124路、160路、226路、260路等公交均可到达。

红旗街

长春红旗街地下小吃城内经营各种小吃，如竹筒饭、麻辣烫、盒饭、砂锅粉等。

地址 朝阳区红旗街与工农大路交汇地下商城。

途经公交

乘坐25路、144路、147路、155路、188路、228路、229路、230路、232路、234路、239路、286路等公交均可到达。

桂林路

桂林路是长春无数条街路中普通的一条，没有高楼林立，没有华堂美舍，各种门脸的店铺，各色招牌的小吃，其中很多特色小吃只有慢慢找才能找得到。

途经公交

乘坐25路、62路、112路、124路、156路、159路、238路、240路、253路、277路、282路、306路夜班、315路、362路等公交均可到达。

长春特产

1. 吉林人参

关东三宝之一。为多年生草本植物,素有“百草之王”美称。吉林人参以品质上乘、产量大而被誉为人参的正宗。长白山的野山参,是人参中的最名贵者。园参因产地不同而分为集安路和抚松路两种。集安路参为园参中的精品。

2. 吉林鹿茸

关东三宝之一。主产于长白山区,取自梅花鹿新生的没有长成硬骨时的嫩角。因其营养丰富,药效显著。

3. 吉林紫貂皮

东三宝之一。为紫貂的珍贵毛皮。以其制作裘皮高档服装,轻巧灵便,美观高雅。具有“见风愈暖,落雪则融,遇水濡”的高度御寒保暖性能。

4. 长春老茂生糖果

长春市老茂生食品厂生产的系列糖果,以香甜可口、营养丰富、老少皆宜的特点而饮誉海内外。

5. 长春木雕

我国古老民间工艺之一,距今已有二千多年的历史,长春木雕是利用长白山根木,进行手工雕刻吉祥物、古今人物、神话人物等,造型美观,技艺高超,图案细致,形象生动,内容丰富多彩。

7. 长春市鼎丰真糕点

已有60余年历史,风味独特,驰名各地。其中最奇特的有:萨其玛满族传统食品,特点是:外形美观、色泽鲜艳、酥松绵软、有蛋香味。还有传统油炸点心冰蓼花,其特点是:内部起发均匀,甜脆可口易融。

8. 德惠草编

已有近百年的历史,除去人们常见的麦草,高粱杆皮编织品外,现以玉米皮制品为主,编制提篮、首饰盒、果盒、面包盘、座垫、茶垫、拖鞋、草制地毯等。其特点是柔软富有韧性、轻便、不传热。有的具有天然色泽,有的可以人工染色,美观而实用。德惠草编现已远销十几个国家和地区。

旅游贴士

1. 气候

北方冬天天气寒冷,应备齐羽绒服、毛衣、毛裤和雪地棉鞋。

2. 最佳旅游时间

在春、夏、秋三季,除7-8月短暂的高温外,长春的天气多数是温和宜人的,春季5~6月,秋季9~10月,温度适宜,大部分时间风和日丽,适宜旅游和户外活动。而在几乎长达半年的冬季,丰富多彩的冰雪运动总能让人忘记寒冷,长春净月潭滑雪场是国内最著名的滑雪场之一。

此时,树挂、雾凇也把冬天的长春装扮得分外妖娆,比夏天更多了几分独特的韵味,1-2月间是长春最冷的时候,也是最美的时候,大雪覆盖的净月潭国家森林公园展现出一片林海雪原的风貌,也是滑雪者小试身手的好时节。

3. 自驾

冬季驾车要带上防滑链条,冰雪路上车速勿快,牢记安全第一。郊外路况不熟,不可贸然前往。

冬季自驾车到北方,水箱易结冰上冻,解决的方法是在汽车夜间熄火时,把水箱中的水放干。

4. 摄影

照相机和摄像机在-20°C使用时,电池容易自动放电,相机失灵,快门不能按下,因此,在户外拍摄应及时注意相机的保暖工作,并多备电池。

5. 携带物

北方经常积雪,雪有反光性,白天出门应携带太阳镜,保护眼睛。

冬季北方因积雪导致路面硬滑,穿皮鞋容易滑倒,建议穿防滑棉鞋,北方各地均有售卖,价格不贵。

6. 防感冒

北方冬季易感冒,出行应准备伤风感冒药品。另外,北方天气干燥寒冷,应多喝水,并准备润唇膏。

攻略制作者

本攻略由[欣欣旅游网](#)打造,并将定期更新,最新版本请关注[欣欣旅游网长春旅游攻略](#)!如有批评建议,请至[我有建议留言](#)。

周边攻略推荐



查看更多旅游攻略信息请至[欣欣旅游网旅游攻略](#)。