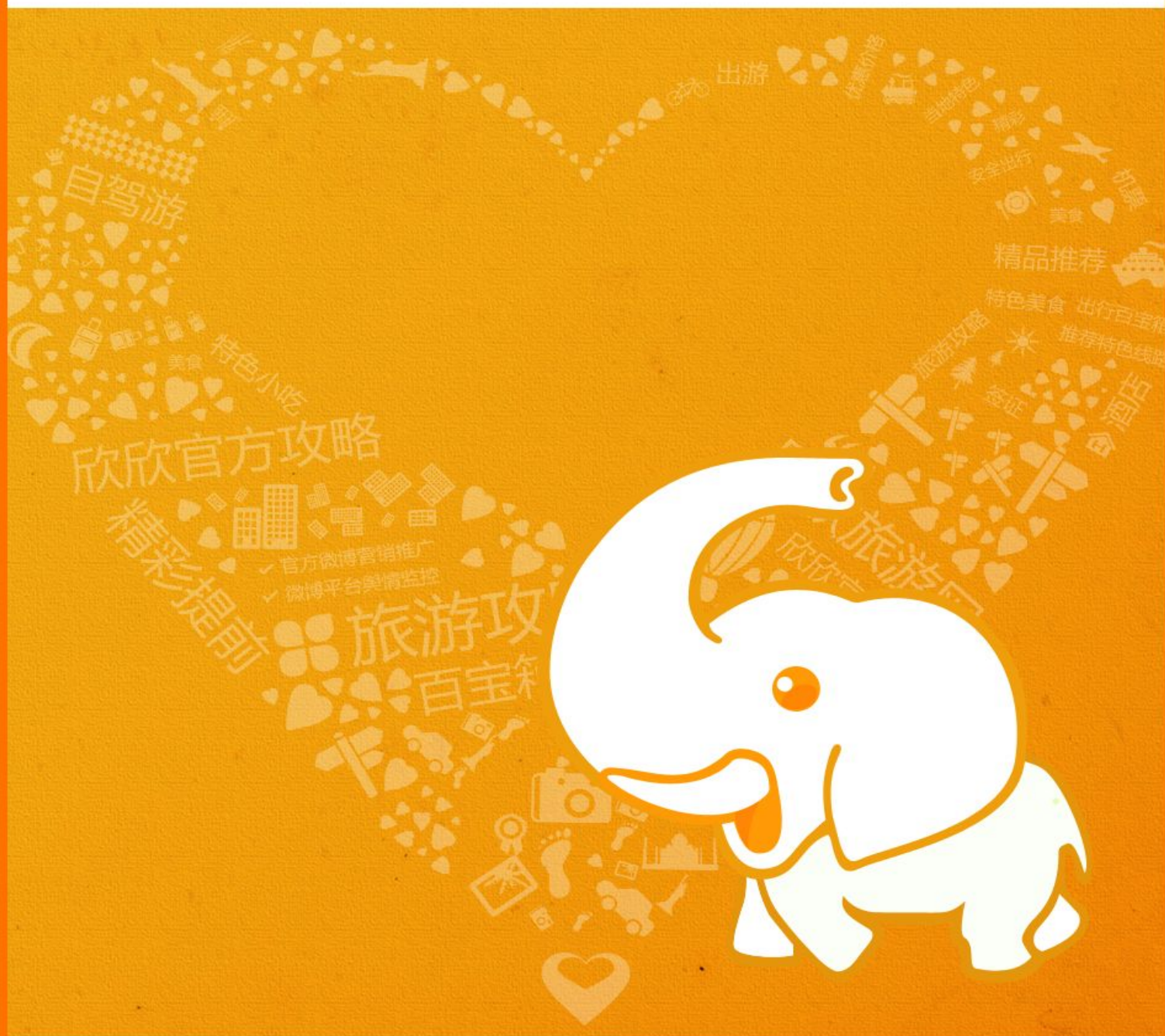


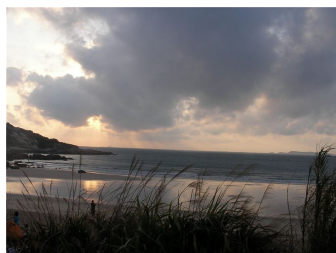
欣欣旅游官方攻略

<http://www.cncn.com/article/>

# 平潭



## 精华抢先看



### 东甲岛

平潭东甲岛位于平潭县最南端海域，俗称简单金银岛，又称闽台贸易岛，距平潭外岛南中还有5海里之遥，有大片美丽的沙滩，海水深蓝，清澈见底。



### 八珍炒糕

“八珍炒糕”又称“焖蛋”，是平潭民间传统佳肴。采用精白薯粉搅成糊状，加入虾仁、咸肉丁、蟹肉、蟹黄、酥花生片、鱼丁等佐料搅炒而成。颜色似玛瑙，爽滑嫩软，清香可口。



### 平潭鱼丸

平潭鱼丸就是鲜活鱼为主要原料，去骨，把肉剁成糜状，加入适量姜汁、盐水、调味品及少量湿淀粉，搅至鱼糜于水中浮而不沉，挤成圆团状下滚汤或蒸熟就是鱼丸。

## 提前早知道

适合人群：所有人

适合天数：1天

花费预算：200—300元

最佳旅游时间：春秋皆宜。春秋景色怡人，温度适宜。

## 本地人忠告

平潭是由一系列的岛屿所组成，这里的靠近大海灾害性的气候极为频繁，像台风、暴雨等时有发生。多备几件衣服换洗、带泳衣、防晒霜、帽子，做好防晒工作！请一定要带好身份证。

## 欣欣百宝箱



品质线路



优惠门票



特价酒店



打折机票

## 目录

P2：在平潭的体验

P4：平潭景点分布图

P6：平潭概况

P7：线路推荐

P8：欣欣线路推荐

P8：交通攻略（到达平潭）

P8：当地交通

P11：景点介绍

P16：周边景点

P17：住宿推荐

P19：平潭美食攻略

P23：平潭特产

P25：平潭节庆活动

P27：旅游贴士

### 鸣谢：

本攻略部分图片来源于网络，如果版权拥有者或者作者发现自己作品被使用，请及时向欣欣旅游网提出通知，欣欣旅游网将及时移除相关内容或者添加作者的版权信息。

在此，本攻略特别鸣谢网友：[JAK](#)、[红颜淡](#)、[卍截](#)、[悠悠](#)

[客](#)、[GG5400](#)、[悠悠](#)、[lb2009](#)

# 在平潭的体验

## 不到石牌洋 枉来平潭岛

黄昏的看澳村，赤红的夕阳挂在天边，海上两块碑形石柱巍然矗立，像大船上的两张风帆，迎着猎猎海风，驶向前方，这里是闻名世界的平潭石牌洋。

此时，漫天的彩云幻化成绚烂缤纷的晚霞，随着缓缓西落的夕阳，不断改变着形状和色彩。石牌洋迎着海浪时浮时沉，好像在诉说着多年的往事.....

“不到石牌洋，枉来平潭岛。”被中国建设部和中科院专家称为“垄断性的世界级旅游资源”的平潭石牌洋，名闻遐迩，难怪明代旅行家陈第曾赞曰“天下奇观”。

“石牌洋”，现称“半洋石帆”或“双帆石”，在平潭岛西北看澳村西侧 500 多米的海面上，远远望去有一个圆盘状的大礁石，托着一高一低两块碑形海蚀柱。整个礁石像一艘大船，两块巨石像两面鼓起的帆，正在乘风破浪，扬帆远航。

两个石柱均由粗粒灰白色的花岗岩组成，东侧的高达 33 米、胸宽 9 米、厚 8 米；西侧的一个高 17 米、胸宽 15 米、厚 8 米。两个石柱的底部都是近似四方形体，直立在礁石上。据地质学家考证，这是世界上最大的花岗岩球状风化海蚀柱，与平潭海坛天神并称平潭岛奇石“双绝”。

石牌洋同样是当地渔民的祭坛。据当地渔民讲，古时候，在看澳村，渔民出海之前都会到石牌洋上祭拜，以求出海打鱼时一帆风顺、满载而归。石牌洋的奇特壮观，对游人有着强烈的震撼力和吸引力，每年前来观光的游客络绎不绝。新平潭的石牌洋，即将重新扬帆起航。



图片来源：欣欣会员—JAK

## 走近平潭破船码头

来平潭拍照的人一定要去的地方就是破船码头，但是随着平潭岛的发展，这些在大海里和渔民一起出生入死的“勇者”即将消失在人们的视线里。

虽然他们即将逝去，但谁又能否认它们面对惊涛骇浪时的勇气，以及和人民出来捕鱼的功绩。现在的它们就这样躺在沙滩上，是那样的满目疮痍。它们静静的回忆着过去在大海中乘风破浪的英姿，等待着即将不可回避的未来...

## 探秘平潭仙人井

在平潭有一口仙人井，井深超过 47 米，井口直径超过 50 米，井中水犹如两条蛟龙扑腾，喷起簇簇白色浪花。井里发出呼啸声，响彻云霄。坊间流传的“龙宫奏乐”、“海怪出没”、“峭壁无瑕”等传说为仙人井增添了一层神秘色彩。

这口神秘的巨井位于距平潭县城往东北方向 17 公里的流水镇东海村。仙人井的一侧与大海相邻，从外观看，巨大的石壁将井与海完全隔开。井下风生水起，风卷着井水拍打峭壁，发出震耳欲聋的响声。

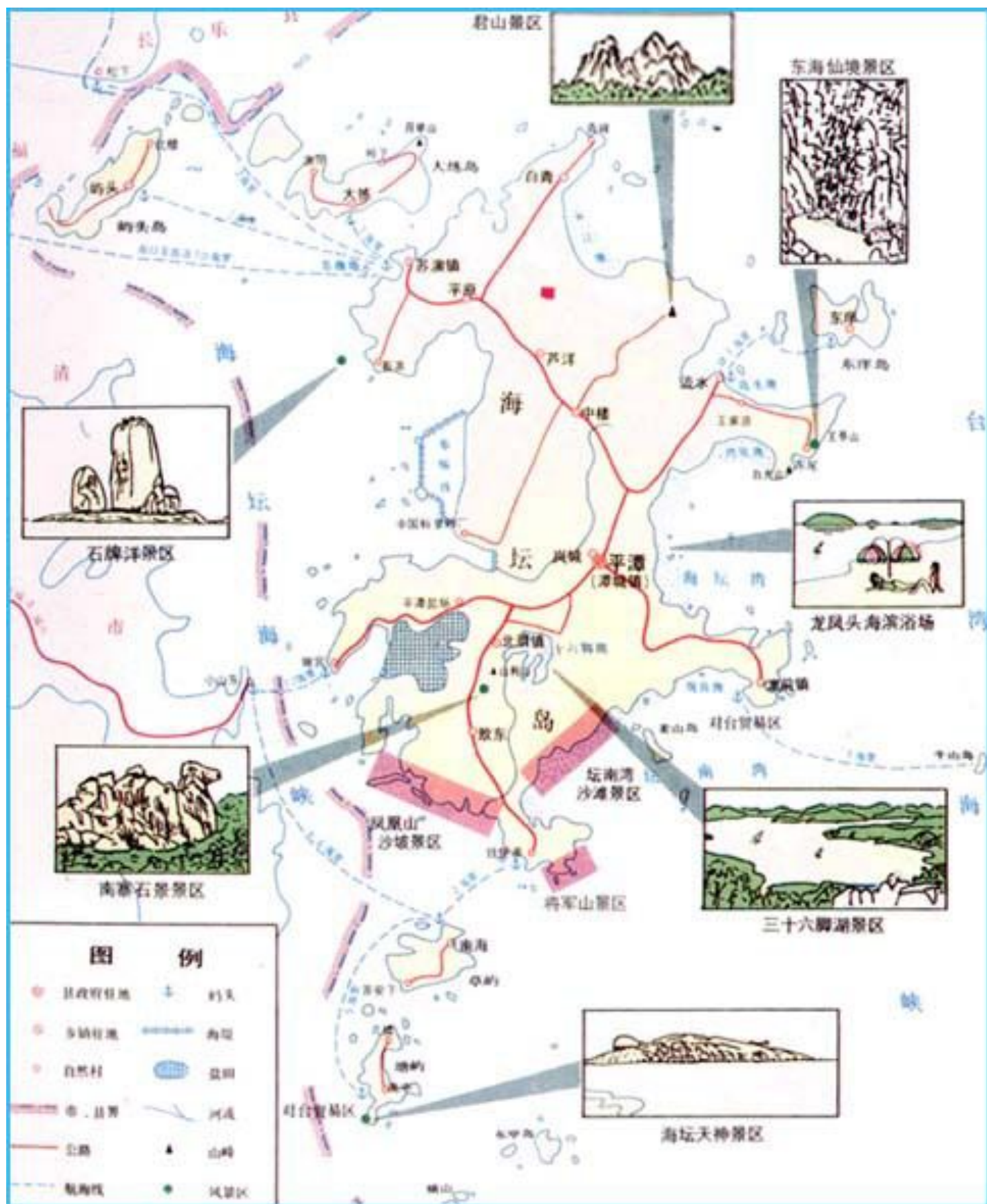
原来从仙人井靠海一侧有一个洞，海水能进入井中。人要进入井中，必须掐准时机，选一个风浪不大的时间，或者在退潮水位最低时，从井壁的另一侧洞口爬进去。

仙人井处于平潭岛君山火山喷发中心的边缘地带。专家发现，在仙人井里，有 4 个海蚀形成的洞口，使得仙人井与东海相通，其中北西向和东西向的海蚀洞显而易见，北东向的一组则相对隐蔽，而这 3 个方向的 4 个海蚀洞，与仙人井的形成有很大关系。

专家分析，仙人井是各种海蚀综合作用形成的海蚀竖井。它的神奇就在 3 组 4 个海蚀洞在仙人井交汇，形成规模比较大的海蚀掏空区。由于底部岩层被掏空了，引起上部岩层出现垮塌、冒落、直至冒顶。

专家说，平潭仙人井早在近万年前就开始形成，而在今后几十年内，随着海蚀作用的加剧、几个大的海蚀洞会越来越大，完整的仙人井也许将不再存在。

# 景点分布图



平潭岛景区地图



海坛风景区地图



平潭城区图

## 平潭概况

平潭是福建省东部沿海一个岛县,全县陆地面积 371 平方公里,海域面积 6064 平方公里,其中主岛海坛,面积为 267 平方公里,为全省第一大岛,中国第五大岛。

平潭东临台湾海峡,与台湾新竹相距仅 68 里,是祖国大陆与台湾本岛距离最近处;西临海坛海峡;南近南日岛;北望白犬、马祖列岛。从海上看,主岛海坛形似坛台浮于水面,为此,平潭古称海坛;又因岛上君山常年岚气弥漫,平潭又称岚岛。全县共由 126 个岛屿和 702 个礁岩组成,又有“千礁百岛”之美称。平潭区位优势独特,旅游资源丰富。宽阔的海域与外海相连,众多的岛礁点缀其间,自然景观千姿百态,引人入胜。

### 自然资源



图片来源:欣欣会员—JAK

海岸线:总长 408.7 公里,约占福建省海海岸线的 15%。

海洋生物:海洋生物种类多达 934 种,其中鱼、虾、贝、藻 668 种。

矿产:已探明的石英砂储量约 16 亿吨,花岗岩储量约 7.7 亿立方米。

潮汐能:海域平均潮差 4.31 米,可供潮汐发电 10 多处,年可发电约 9 亿千瓦时。

风能:平均有效风速(4.5—27 米)达 6576 小时,海上装机总量可达 100 万千瓦以上。

### 旅游资源

1994 年 1 月经国务院批准为国家重点风景名胜区。

1999 年 3 月列入世界自然遗产预备名录。

2006 年 1 月列入首批国家自然遗产名录。

旅游资源以海滨沙滩和海蚀地貌为特色,拥有国家一至四级景点 128 个,海滨沙滩总长 70 公里。仅主岛就有四大湾,28 座优质海滨沙滩。

### 基础设施

连接大陆的南线通道——海坛海峡大桥和渔平高速公路 2010 年底通车,至省会福州 90 分钟。

连接大陆的北线通道——长乐至平潭高速公路、福州至平潭高速铁路即将全面动工,届时半小时内可达福州长乐国际机场和福州。

规划中的台湾海峡隧道北线选址平潭。

全长 107 公里的高等级环岛公路和岛内城市干线公路网已全面开工建设。

平潭港区金井作业区 5 万吨级泊位已开建。

平潭港区澳前作业区 2 万吨级两岸快捷客货滚装码头已投入使用,至台中 2.5 小时。

### 生态环境

全区森林覆盖率 34%,四周环海,气候宜人,海水清澈,沙滩洁净,常年空气质量保持优良等级。

## 线路推荐

### 轻松一日游

上午乘坐交通工具前往我国第五大岛,福建第一大岛——平潭岛,途径海峡大桥,全长4976米,巍峨雄壮,接下来参观天下奇观,平潭三绝之一的——半洋石帆景区。

午餐后参观奇石趣味游最为特色,恰似神仙幻境而闻名的东海仙境景区。

之后参观一湾绿水,十里金滩的龙凤头海滨浴场海渔广场,之后回到温暖的家。

### 平潭郊外两日游顶

线路特色:踏浪海滨浴场,游将军山。

线路设计:

第一天:平潭—>洋洋石帆—>长江澳风力发电站—>龙凤

#### 头海滨浴场

上午前往全国第五大岛、福建第一大岛的“海坛国家重点风景名胜”——平潭。

入住酒店中餐后,游全国最高的海蚀石柱、不可不看的平潭代表性景观——洋洋石帆;参观东南沿海最大的风力发电站——长江澳风力发电站,后游一湾绿水,十里金滩的大型海滨沙滩——龙凤头海滨浴场,踏浪弄潮。

第二天:将军山—>坛南湾海滨沙滩

早餐后,游原中央军委副主席张万年亲临指挥96台湾海峡三军联合作战演习基地——将军山;后游一湾绿水、天然海滨沙滩——坛南湾海滨沙滩。

中餐后返程,行程结束。

### 平潭三日游

第一天:东海仙境—>龙凤头海滨浴场

上午出发赴福建第一大岛——平潭岛,途中观赏宏伟壮观的海峡大桥。

下午游东海仙境,退潮时,呈现眼底的是仙人峰、仙人柱、仙人台、骆驼峰等。涨潮时,海水注入仙人谷,波涛汹涌,水声震耳欲聋。

晚上去龙凤头海滨浴场,它是全国最大的海滨浴场之一。砂质细腻,沙粒晶莹剔透,滩上可漫步、骑马。海中可嬉水畅游。

第二天:南寨山—>石牌洋—>平潭沙雕

上午去往南寨山,坐落于平潭南部,由五峰一谷组成,方圆数里,遍布着奇岩怪石,像神仙、像人、像动物,惟妙惟肖,奇趣无比。

下午去石牌洋,又称“洋洋石帆”和“双帆石”,平潭最著名的自然景观,也是全国最大海蚀柱。

晚上观看平潭沙雕和品尝台湾美食。

第三天:坛南湾—>将军山—>红岩海滨山庄

早上前往“白金海岸”之美誉的坛南湾,蔚蓝的天空,湛蓝的海水,细腻沙子,在这里你会感受到天空、海水、沙滩的无限风光与美好!然后在前往海的另一边,由中央军委副主席指挥的96年台湾三军联合军演的——将军山。登上山顶的将军塔,坛南湾的美景,就尽收眼里。

下午去往红岩海滨山庄。山庄的中间为观音山,山上有观音神像、千年龙泉古井、神龟池、宗室四合院等特色景点。山下有七星阁、九渠沟、伴月楼、海坛、红岩客栈等。



## 欣欣线路推荐

		
福州出发：福州出发到平潭海景一日游 平潭旅游度假	福州出发：平潭沙雕节_平潭沙雕节是几号_福州到平潭旅游_平潭二日游 LZ	福州出发：福州到平潭岛二日游_福州至平潭岛 去平潭岛有什么旅游景点介绍
门市价：178 元 欣欣价：168 元 <a href="#">&gt;&gt;立即预定</a>	门市价：428 元 欣欣价：378 元 <a href="#">&gt;&gt;立即预定</a>	门市价：418 元 欣欣价：398 元 <a href="#">&gt;&gt;立即预定</a>

[>>更多线路推荐](#)

## 交通攻略

### 到达平潭

#### 飞机

[>>更多打折机票信息](#)

平潭岛距离福州的长乐国际机场约 170KM，外省的游客可以先搭乘航班抵达机场后搭乘机场巴士进入福州市区，再到福州汽车南站或者双坂车场搭乘巴士前往平潭岛。

#### 火车

[>>更多火车时刻信息](#)

平潭岛距离福州火车站约 125KM，省内长途旅客和外省旅客可以先乘火车到达福州，在火车站外就有直达平潭岛的巴士可以乘坐。

#### 客车

[>>更多汽车时刻信息](#)

距离近的游客可以在当地直接搭乘客车前往平潭岛，如果当地没有直达平潭岛的客车，则可以先乘车到福清市车站，再换车前往（福清—>平潭班车约每 20 分钟一班）如果是福州或者靠近福州的游客，可以在福州的汽车南站，或者到连江路的双坂车场搭乘高速快运前往平潭岛。（车费约 25 - 32 元）

#### 自驾

- 1) 沿万宝西路行驶 3.5 公里，直行进入万宝中路
- 2) 沿万宝中路行驶 530 米，左前方转弯
- 3) 行驶 970 米，直行进入翠园南路
- 4) 沿翠园南路行驶 100 米，右转进入图书馆路
- 5) 沿图书馆路行驶 70 米，到达终点(在道路左侧)

## 岛内交通

### 电动三轮车

是平潭岛城区最主要的交通工具,自助游的游客通常搭乘它穿梭于景点与宾馆之间。费用低廉,一般城区内3元,不限人数(最多可以同时乘坐两位成人和两位儿童)从城区到海滨浴场5元左右,乘坐前应先与车主商定价钱。平潭岛有为数不多的出租车,人多的时候可以考虑搭乘,车上没有计费器,乘坐前应先与车主商定价钱。

### 公交车

>> 更多公交信息查询

### 平潭公交车发车信息表

#### 线路1 上行与下行经过地方一样,下行从公交总站出发

东瀚客运站→东瀚派出所→北坪→家福→大壤→海峡大桥西→海峡大桥东→虎潮→跨海→西壁→建海小学→东壁→海峡如意成→上澳→红山→思源中学→北务里→管委会指挥部→北江楼→墓屿→深坞→新检察院→斗食垄→中湖村委会→康德小区→城南小区→城南新村→农业银行→县ZF→万宝山公园→台亚岚(城南中学)→南林庄→国税→小湖庄→人民体育场(民运汽车站)→县医院(闽运汽车站)→小商品市场→侨联→公交总站

#### 线路3 上行

行政服务中心→管委会指挥部→北江楼→深坞→敬老院→东坑→土地后村→强兴中学→实验小学→公交总站→侨联→小商品市场→县医院(闽运汽车站)→人民体育场(闽运汽车站)→翠园→建设银行→城东小学→海关→青少年宫→城关派出所→农机站→城东中学→冠城丽都

#### 下行

冠城丽都→城东中学→新世纪学校→龙山新村→城关派出所→青少年宫→海关→城东小学→建设银行→翠园→人民体育场(闽运汽车站)→县医院(闽运汽车站)→小商品市场→侨联→公交总站→实验小学→强兴中学→土地后村→东坑→敬老院→深坞→北江楼→管委会指挥部→行政服务中心

#### 线路5 上行与下行经过地方一样,下行从城东中学出发

行政服务中心→管委会指挥部→北江楼→墓屿→深坞→检察院→斗食垄→中湖村委会→康湖路→万宝山公园→县ZF→广电局→人民体育场(闽运汽车站)→县医院→瑞珑→莲花门→永春→城北村委会→丽源→城东小学→海关→青少年宫→城关派出所→龙山新村→新世纪学校(冠城丽都)→城东中学

#### 线路6 上行与下行经过地方一样,反方向而行

#### 上行

万豪美域→交警大队→万豪大景城→世界城五期→世界城二期→城南中学→小湖校区→城中小学→县ZF→广电局→小湖庄→青少年宫→海关→隧道大厦→利嘉花园→丽源→豪香大酒店→新庄→平潭一中→县委党校→公交总站

#### 线路202

公交总站→工商局→城南新村→城南小区→康德小区→中湖村委会→人民法院→台亚岚→南林庄→国税→城关派出所→龙山新村→新世纪中学→龙山新村→城关派出所→青少年宫→森林公园→海滨度假村→龙凤荣誉酒店→海滨度假村→森林公园→海关→城东小学→丽源→城北村委→永春→莲花门→瑞珑→县医院→气象台(闽运汽车站)→工商局→公交总站

#### 线路201

#### 202 公交车的下行

#### 线路101

公交总站→县委党校→平潭一中→翰英中学→北门→平北停车场→岚华中学→小头→小岭→正旺→上楼村北→上楼加油站→育英中学→鑫鑫名苑→莲花山公园→丽源→建设银行→翠园→广电局→县ZF→万宝山公园→康湖路→康德小区→城南小区→城南新村→工商局→公交总站

#### 线路102

#### 101 公交车的下行

平潭闽运汽车站发往福州北站客运信息表

序号	运行线路时刻			
1	6:00	9:20	13:20	16:40
2	9:00	12:40		
3	6:20	10:00	14:00	17:20
4	9:40	13:20		
5	7:40	11:20	15:00	
6	7:00	10:40	14:40	18:00
7	8:20	12:00	15:30	
北1	7:20	11:20	15:20	
北2	8:00	12:00	16:00	

1	平潭	福州南	5:20	26	平潭	福州南	12:20
2	平潭	福州南	5:40	27	平潭	福州南	12:40
3	平潭	福州南	6:00	28	平潭	福州南	13:00
4	平潭	福州南	6:20	29	平潭	福州南	13:15
5	平潭	福州南	6:35	30	平潭	福州南	13:30
6	平潭	福州南	6:50	31	平潭	福州南	13:45
7	平潭	福州南	7:05	32	平潭	福州南	14:00
8	平潭	福州南	7:20	33	平潭	福州南	14:15
9	平潭	福州南	7:35	34	平潭	福州南	14:30
10	平潭	福州南	7:50	35	平潭	福州南	14:45
11	平潭	福州南	8:05	36	平潭	福州南	15:00
12	平潭	福州南	8:20	37	平潭	福州南	15:15
13	平潭	福州南	8:35	38	平潭	福州南	15:30
14	平潭	福州南	8:50	39	平潭	福州南	15:45
15	平潭	福州南	9:05	40	平潭	福州南	16:00
16	平潭	福州南	9:20	41	平潭	福州南	16:15
17	平潭	福州南	9:35	42	平潭	福州南	16:30
18	平潭	福州南	9:50	43	平潭	福州南	16:45
19	平潭	福州南	10:05	44	平潭	福州南	17:00
20	平潭	福州南	10:20	45	平潭	福州南	17:20
21	平潭	福州南	10:40	46	平潭	福州南	17:40
22	平潭	福州南	11:00	47	平潭	福州南	18:00
23	平潭	福州南	11:20	48	平潭	福州南	18:20
24	平潭	福州南	11:40	49	平潭	福州南	18:40
25	平潭	福州南	12:00	50			

平潭至福建其他班线发车时刻

序号	站 点	车号	平潭时刻	座位	站 点	回程时刻
1	平潭至厦门	5873	7:10、 7:30、 13:00	37	厦门至平潭	次日7:40、 13:10、 13:50每日循环
		1289每日循环				
2	平潭至莆田	5965	7:50、 13:10	39	莆田至平潭	10:30、 15:40
3	平潭至金峰长乐	2488	7:20、 13:30	35	金峰长乐至平潭	10:20、 16:00
4	平潭至三明	5593	8:15	43	三明至平潭	7:50
5	平潭至广州	3762	12:30	38	广州至平潭	次日15:30
		3795每日循环				
6	平潭至罗源	5852	8:40	39	罗源至平潭	14:00
7	平潭至永泰	2506	8:20	35	永泰至平潭	14:30
8	平潭至闽清	2499	8:30   13:30	35	闽清至平潭	13:30

平潭闽运汽车站发往福州南站班车信息

## 景点介绍

### 东甲岛

东甲岛被称为福建的“马尔代夫”，俗称简单金银岛，据说原来是闽台贸易点，不知道是不是走私的，后来废弃了，所以在岛上可以看到很多石头房子，即闽台贸易岛。东甲岛位于福建省平潭县最南端海域临近台湾海峡的地方，是一座远离大陆的偏僻荒岛，面积不足0.8平方公里。

距草屿约9公里。南北走向，长1.4公里，宽0.5公里，面积1.567平方公里。海岸线长4.68公里，周围水深7~10米。距平潭外岛南中还有5海里之遥，有漂亮的沙滩，可以自由遨游，海水深蓝，清澈见底，可以看到2~3米下面的礁石，四周还分布着各种各式的岩石，岛中部有大片的平坦的草地，玩耍、吃饱了、喝足了、可以在上面懒洋洋的瞌睡，暖湿空气拂过，绿地上点缀着稀疏的几只羔羊；可乘坐渔船感受大海的广阔；可纵情畅游，捡贝壳捉螃蟹，体会儿时的乐趣；夜晚听海风数满天星斗，枕着涛声入眠。听听海的呼吸，闻闻海风中的盐味。

享受一回夜宿荒凉岛屿，伴着海涛入眠，早起观日出，于大海里畅游、嬉戏，在沙滩上运动、拾贝、滑沙、淋浴、垂钓，独有一番回归大自然的情趣，完全的世外桃源、海外仙岛。

地址：福建省福州市平潭县

交通：福州汽车北站或福州南站都有班车直达平潭，约3个小时左右到达。

门票：5元

开放时间：8:00-17:00



图片来源：欣欣会员—红霞淡

### 石牌洋

在福建平潭岛西北看澳村西侧500多米的海面，远远望去有一个圆盘状的大礁石，托着一高一低的两块碑形海蚀柱。整个礁石象一艘大船两块巨石象两面鼓起的双帆，似乎正在乘风破浪前进。这是平潭最著名的自然景观——石牌洋。又称为“半洋石帆”和“双帆石”。

从看澳村岸边坐渡船，十几分钟就到达礁石上，礁石底部是一组平坦完整的岩石。两个石柱均由粗粒灰白色的花岗岩组成 东侧的一个高达33米，胸宽9米，厚8米；西侧的一个高17米，胸宽15米，厚8米。

两个石柱的底部都是近似四方形体，直立在礁石上。据地质学家考证是世界上最大的花岗岩球状风化海蚀柱。由于它的奇特壮观，对游人有着强烈的震撼力和吸引力。建设部与中科院的专家称之为：“垄断性的世界级旅游资源。”明代旅行家陈第曾誉之为“天下奇观”，清朝女诗人林淑贞诗赞：“共说前朝帝子舟，双帆偶趁此句留；料因浊世风波险，一泊于今缆不收”。

与半洋石帆相对应，在看澳村海边，由于海水侵蚀和自然风化，岩壁花岗岩风化，形成一座光头凸肚的弥勒佛像。石像曲膝盘坐，身高12米，肩宽12米，头、身、手、足毕现，形象生动，状如半浮雕。

围绕佛身有一条棕黄色的火成岩脉，就象献给佛像的一条金色“哈达”，也是自然巧合，佳趣天成。另外，这里还有许多天然海蚀景观，例如双龟接吻，青蛙等，值得一看。

石牌洋同样是当地渔民的祭坛。据当地渔民讲，古时候，在看澳村，渔民出海之前都会到石牌洋上祭拜，以求出海打鱼时一帆风顺、满载而归。石牌洋的奇特壮观，对游人有着强烈的震撼力和吸引力，每年前来观光的游客络绎不绝。

近日，平潭旅游局传来好消息：今年可能会投资500万元改善石牌洋景区的基础设施。在原苏澳镇看澳村船舶管理处附近，建立300多平方米的游客服务中心，提供等待轮渡休息的茶室、咖啡厅等，并在外侧设置特色旅游产品购物点。

另外，还将建设6000平方米的停车场，将原先穿过看澳村的旅游公路改道。

交通：从看澳村岸边坐渡船，十几分钟就到达礁石上。

门票：20元

地址：福建省平潭县看澳村西侧



图片来源：欣欣会员—JAK

## 塘屿岛

塘屿岛位于平潭岛最南端，属于南海乡管辖，海岛为扁长形，塘屿岛最南端的沙滩，为天然月牙形避风港式沙滩，可用于游泳冲浪的海滩岸线有 1000 多米，海水非常清澈，海浪高大约在 30~50CM 之间，海滩水流平缓。

地貌除了岩石低丘外，多为沙积平原，精沙沉积带覆层最厚达 50 多米。塘屿有 2 个自然村，人口约 2000 人，上个世纪八、九十年代曾经开放闽台贸易，许多台商以塘屿为中转地收购大陆鱼货运往台湾，繁华一时。

现在的塘屿虽然看起来有些像没落的贵族，但还是有一种与众不同的贵气。据资料载，海坛天神身长 330 米，体宽 150 米。胸高 36 米，头长 33 米，下身斜翘一柱状风化岩体，如男性特征，其高 4.15 米，围径 4.50 米，为周边渔妇传宗接代的膜拜物。天神周身均为花岗岩球状风化造型，如此巨大的球状风化造型是为罕见，天下称奇。

塘屿岛上可以看到一仰卧的巨型全男性像形石人，体积超过乐山佛四倍的巨型石人——海坛天神，造型奇特，形象逼真，是世界上最大的天然花岗岩球状风化造型。人体长 330 米，胸宽 150 米，由灰白色粗粒花岗岩组成。

石人头枕金色沙滩，伸入东海碧波中，身旁双手平直，头部、耳朵、喉结逼真，挺胸凸肚，体态惟妙惟肖，栩栩如生，令人叹绝。如此巨型石质造型，纯以天成，世所未见。人们称之为“海坛天神”。“海坛天神”是海风和海水侵蚀的“佳作”，其头部和耳朵实为一

块风动石，头部长径 33 米，宽 25 米。石人的西侧和北侧，有三个海湾，湾间沙滩直连到石人的头肩部。此外，塘屿岛还有船帆石、锣鼓石、得炉石、木鱼石、八仙围棋石等海蚀造型景点。它们巧妙地组合在一起，天然奇特，布局合理，实在是夏季的绝好去处。

塘屿岛以优质的海滨沙滩和奇特的海蚀地貌而闻名，被专家誉为海蚀地貌博物馆。峭壁礁岩雄奇险峻，海滨沙滩连绵无际，是难得一见的天然海滨浴场。在沙滩上运动、拾贝、滑沙、淋浴、垂钓，独有一番回归大自然的情趣，完全的世外桃源、海外仙岛。

### 交通

公交线路：K3 路 4 路 7 路 10 路 14 路 15 路 27 路 33 路 38 路 39 路 41 路 82 路 87 路 89 路 93 路 112 路 113 路 117 路 130 路 133 路 202 路 18 路 61 路 125 路

门票 10 元

开放时间：8:30-18:00

地址：福建平潭县塘屿岛

电话：0591-24481286

## 平潭君山

君山位于海坛岛北部，主峰插云峰海拔 434.6 米，为全县最高点。君山横流水镇、中楼乡，北端伸入东海，南面雄跨陆地，远望峰峦起伏，流云叠翠，气势嵯峨。峰巅、山腰常有云雾萦绕，岚气弥漫，一片青黛之色。青岚之中，怪岩若隐若现，飘飘渺渺，极具蓬莱仙境风韵。

插云峰云绕雾合，山势雄伟，恍如自大海中拔地而起，直插云霄，因而得名。“君山插云”列入平潭旧时十景之中。此峰东面尚有观日台、锣鼓响石等景点，山腰的跃龙岗有“跃龙夺珠”胜景。“罨山晓岚”是君山著名的景点之一。

民间流传有哑巴皇帝拉君山、君山王智服闪狮的神话故事，使这巍巍青山倍增魅力。登上君山，绝壁万丈，天风拂来，潮声隐隐，山下沃田阡陌纵横，民居成片展开，树林郁郁葱葱，十里景物尽收眼底，实有“登泰山而小天下”之胜况。山上有摩崖石刻等古迹。

## 平潭海岛国家森林公园

平潭海岛国家森林公园于1992年经原国家林业部批准成立，总面积1295.7公顷。1998年正式对外开放，已逐步完成了基础设施和景点的建设，公园绿化已逐步完善。公园由近岸丘陵台地和沿岸海滨沙滩组成，其自然资源丰富，景观层次分明，东侧与著名的龙凤头沙滩相连。

公园以其“森林与海”的大自然风韵独树一帜，把旅游与健康融为一体，是盛夏避暑、休养、游乐的绝佳地。平潭海岛国家森林公园座落于福建省平潭岛，东濒台湾海峡，距福州120km，总面积1295.7hm<sup>2</sup>。1999年升格为国家级森林公园。境内属南亚热带海洋性季风气候，冬暖夏凉，气候宜人。

园内森林繁茂苍郁，山峦苍翠巍然。浴场沙滩细软宽阔，海水清澈湛蓝，东部海湾屿礁星罗棋布，旅游资源极为丰富。尤其是海水浴、日光浴、森林浴、空气浴、沙浴相互配合，相得益彰。使游人在游览、娱乐、休闲中感受大自然的壮美。

园内森林覆盖率达90.6%。优越的森林生态环境造就了清新自然的游憩场所，登高远眺，层林叠翠，绿波浩渺；林荫树下，悠闲舒适，奇趣各异；花草丛间，鸟鸣蝶舞；林间小溪，清流潺潺，野芋幽深。公园主景区内山峦不高，错落有致，各具特色。北部君山，自成体系，北边半截入海，屿礁错落；南段雄踞陆地，峰峦起伏。登上君山，绝壁万丈，天风指来，潮声隐隐，十里景物尽收眼底。园内两座天然淡水湖，波光潋滟，湖岸曲折多姿，四周绿树凝碧，是游人泛舟纳闲、闲情垂钓的绝妙佳境。

得天独厚的龙凤头海滨浴场位于公园东南侧。湾内沙滩广阔平缓，可同时容纳十万人之多。沙滩质地柔细、色泽金黄。浴场背靠青翠的森林，面临蔚蓝的大海，环境组合美妙。每当盛夏，一弯绿水，十里金沙，水清浪软，波光散银，潮声如乐，是游人理想的度假避暑胜地。这里晨观日出，夜赏明月，岬角听潮，浪尖嬉泳，跑马射箭，悠闲垂钓，沙岸小憩，无不风光绚丽。

地址：龙凤路与森林公园路交叉口

## 海坛天神

海坛天神是平潭岛奇石“双绝”之一（另一为石牌洋），位于南海乡塘屿南中村南海中，天神头枕沙滩，足伸南海。身长330米，体宽150米。胸高36米，头长33米，头宽35米，头高31米，脖子长

18.3米，下身斜翘一柱状风化岩体，当地居民称之为“神仙石”，如男性特征，其高4.15米，围径4.50米，为周边渔妇传宗接代膜拜物，相传只要触摸此物，即可生个大胖小子。

整体形状像是一位悠闲的渔民躺在海滩上翘着二郎腿。奇石的上面有许多的小山丘，他们有像长城的、乌龟的、仙桃的等等。栩栩如生，惟妙惟肖。周身均为花岗岩球状风化造型，如此巨大的球状风化造型世所罕见，天下奇绝。



图片来源：欣欣会员—江枫淡

## 三十六脚湖

平潭三十六脚湖为福建省第一大天然淡水湖、平潭人民的“生命湖”。它位于北厝镇的东部海角，面积2.1平方公里，湖、海、山、林交相辉映，岩、礁、碑、屿穿插交错，湖平如镜，秀色可餐，被称为“海岛明珠”。

三十六脚湖以海中之湖而称奇，湖岸曲折，峰峦叠翠，湖光山色，极尽秀美之韵。湖中有岩石峥嵘、绿藤攀壁的“龙屿”，有栩栩如生的大龟山、小龟山，有维妙维肖的鸳鸯石、牛头石、望归石、青蛙石、蜥蜴石、金猴石、龙角潭、莲花船、天皇玉玺、仙翁观湖、伯牙抚琴等景观。令人眼花缭乱，目不暇接。

相传，东海苍龙与鲤鱼公主带上鱼精蛇怪来此游览消遣。它们见此处风景如画，更胜龙宫，竟然乐不思归，兴风作浪，驱赶渔船货轮，意欲强占为别墅。当时有许多渔夫被淹死。后来铁拐李化身破脚老，搭救了一心要为民除害的年轻渔夫笔架，并传给他仙法。两人合力移沙堤堵住海角，把苍龙一伙困在里面。经过一场恶斗，青年笔架与苍龙及众水妖一齐战死，都化作湖中景物，恰好有36只脚，因而得名。海水经过长期的淡化成为今天的淡水湖。

## 平潭将军山

原名老虎山，为纪念 1996 年初春三军联合演习期间，一百多名将军登山观战之盛况，平潭县委、县政府于同年 4 月 1 日决定更改山名，使该区的旅游开发主题更为突出。

将军山，海拔 104 米，面积约 1.1 平方公里，山势临海而起，险峻陡峭，巨岩交错，怪石呈奇，盘根错节，佳境迭现。该山与敖东乡大福村的东边山连成一脉，共同组成海坛国家重点风景名胜区——青观顶景区。

区内原以丘陵石景、岬角海湾、寺庙建筑为主要景观特色，主景点“一片瓦”已有道路直通，慕名前来游览的旅客四季不绝。

## 南寨山

独特的海蚀地貌景观--南寨山座落在海坛岛中部的北厝镇山利村东南。南寨山之美可用“奇、幽”两字概括。其景观集中于五峰一谷，即鳄鱼峰、仙女峰、绵羊峰、神雕峰、青蛙峰与神龟谷。诸峰同气连脉，曲径通幽，岩洞交错，绿树成荫。在这方圆 0.3 平方公里的低丘陵中，遍布着球状风化花岗岩体，体量硕大，石景千姿百态，如珍禽异兽，似千军万马，形态逼真，趣味无穷。其中已命名的奇特象形山石的景观有 40 余处，赢得了“动物世界”、“石头公园”、“石景大观园”等美誉。

鳄鱼峰 又称“一线天”，岩壁陡立两石相倚，中间仅容一人侧身而过，地势十分险要，有“一夫当关，万夫莫开”之说。著名的古代军事遗址“藏军洞”即在此峰，毗邻有将军洞、丫环洞、五仙洞、三角洞等。

仙女峰 该峰有个奇异的岩景，远望如“尼姑拜佛”，侧观似“少女盼郎”，近看又如官吏模样，转身细瞧，却又成了西域苦头陀，真是移步换景，面面奇观。

青蛙峰 以“青蛙跳跃”石景而著名，周围有“南极仙翁”、“灵龟听箫”、“神龟驮和尚”等奇景。

神雕峰 该峰的“神鹰高鸣”石景气势不凡，那神鹰雄赳赳地蓄势欲飞，十分雄健。还有黑熊、猴王、金鸡、黄牛等象形石头遍布四周，形象生动，妙趣横生。

神龟谷 谷中有岩如龟，伸头向天，作爬行状，神态逼真。此外，“天狗吠日”、“父子相逢”等岩景也神形毕肖。

石景周围，有过去遗存的堡垒，壕沟如初，纵横交错，宛如八卦迷阵。南寨石林的山势不高，易于攀登，景点众多，非常适合摄影留念。

## 东海仙境仙人井

东海仙境位于流水镇王爷山南麓海滨，绵延数里的险崖峻峰临海而立，东海巨浪 咆哮澎湃，如千军万马奔腾而来，大有“惊涛拍岸，卷起千堆雪”的气势，声震幽峡，余音不绝，可与昆明洱海之滨的“龙门胜迹”以及“钱塘江潮”媲美，是难得的观潮好去处。

东海仙境由仙人井、仙人洞、仙人谷、仙人峰、仙人柱、仙人台、仙人泉、王爷嶂谷、金观音、牡蛎礁等景观组成。其中仙人井是天然海蚀洞，形如巨井，呈圆筒状，井壁近于垂直，口径为 50 米，深度约 43 米，井底侧有两个洞口通往大海，涨潮时海浪汹涌撞入，井底白浪翻腾，声若洪钟，蔚为壮观。民间传说此井为八仙中的铁拐李为解渴挖掘取水之处，因深入龙宫，惊动了龙王和土地公，联袂大战铁拐李。铁拐李奋力抵挡，把整座山打崩了三个大缺口，象个笔架。最后铁拐李终因左右受敌，寡不敌众，驾云逃走。后来山取名“笔架山”，井取名“仙人井”。

金观音为仙境系列景的高潮。每逢夏季清晨五时至七时，朝阳映射在离海面 30 余米高的削壁上，这时，一天然石窖内的象形赤色岩石，会呈现出半浮雕状的观音菩萨形象，金光四射，神秘莫测。这样的奇观必须在特定的时刻和特定的天气条件下才能形成，造景的时间约一个小时，所以观景不易。民间传说有福之人可以望见。



图片来源：欣欣会员一记截

## 平潭石头厝

“平潭岛，平潭岛，光长石头不长草。风沙满地跑，房子像碉堡……”平潭人就地取材，利用岛上丰富的花岗岩为主要建筑原料建房修路，从而形成了以石头房为主体的聚居村落。这些独特的石头民居不仅冬暖夏凉，其坚固足以抵挡海岛上时而肆虐的台风、海潮等各种恶劣天气的侵害。

行进在平潭的乡野间，鳞次栉比颜色纯洁天然的石头房，密密麻麻的碎石头压在瓦片上，犹如繁星点缀，碧海蓝天衬托下显得格外宁静与安详。从房子间的缝隙看到不远的湛蓝海水，让人心情开朗。老人门口倚坐享受阳光，渔民飞梭走线织补鱼网，孩子们嬉戏玩耍，原汁原味。

如果你是第一次来平潭的游客，一定会发现这种石头房从地基到墙面，从门框到梁柱基本都用花岗岩石料，房子配套建筑有石围墙，石头垒砌的猪圈等等，甚至连房顶瓦片压着的也是石头，村道巷子是石板路或石子路，取水的水井是石头井，村庄靠海的码头是石码头，而且每家每户的家中厅堂都有一个石春臼……“石头城”，这种说法形象地反映了平潭人与石结缘的民居传统。

原来，平潭虽然地处海岛，但花岗岩的储量高达8亿立方米，且花色品种繁多，质地坚细、色泽光艳，造就了城堡般的石头村落。岛上石头主要分为花岗岩和火层岩两种，早期的房子多用不规则的火层岩建造，那时由于开采困难，所以各种形状的石头都能成为建房之用，后期开采技术提高，就有了“工”字形的条形石头构造的房子，这样的房子造型好看，造价也较高。

如今遗存的石头厝大多是清朝、民国时期的建筑，现在南街的闽南骑楼，是在民国25年，即1936年，时任县长李为公请长乐人高光庞规划的，当时李为公想把南街和北街都统一改造为闽南骑楼风格，刚建好南街这一段，抗日战争爆发，结果没有实现。当时南街的骑楼是县城最为繁华的街肆，成为商铺建筑的典型代表。二层楼及以上的石头厝清末民初才出现，以至于解放初期，原县委大楼（现为中医院所在地），彼时四个楼层仅成硕果，老百姓干脆直接称呼县委为“四层楼”，以此名代替传播一时。

## 平潭老街

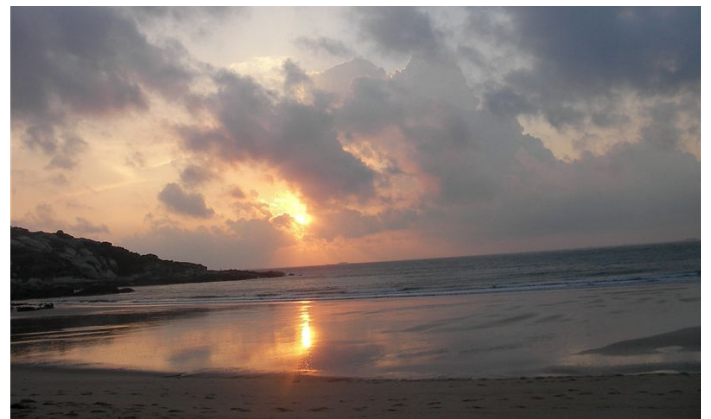
对平潭人而言，古街专指北街到江仔口一带，这是当地人对老城关的统称。“亭下街”、“万顺头”、“夏致街”、“十间排”、“金榜

埕”等具有海岛特色的地名，记录着平潭城市之源。这里曾经见证过平潭的繁盛兴衰。从民国版县志的地图上看，平潭老街占地面积不大，但是街巷布局紧凑，几条街道互为相通。史载，清顺治三年（1646年），周鹤之移兵海坛镇，建镇总署。到光绪十四年（1888年），平潭城区建有108间房屋，形成街道雏形。至民国初年，县城共建有北街、南街、亭下街、土地街、五福庙街、合掌街、大路顶街和夏致街8条街道，总长约1150米，整个县城才0.33平方公里。

今细数古街，方圆几里地之间竟济济一堂聚集着二十多条街道，大多数的街名至今仍然沿用——后围、北街、辕门街、南街、大路顶、江仔口等，街道之间相隔几十米，街道规模之小在城市之中极为罕见。据老一辈人说，旧时平潭县城有各村庄轮流设墟赶集的习俗，形成有村就有街的传统。使得古街，自明末起即为平潭政治、经济、文化中心。

从土地后街，一直往西，现在还会看到一个“古渡口”的石碑。“海呷”这是当地人对城关“古渡口”的简称。“海呷”土话翻译为“海脚”，而与“海脚”相毗邻的霞屿、东屿、洋潮屿都是当时港内的岛屿，葫芦状的海港出竹屿口与海相通。

## 平潭坛南湾



图片来源：欣欣会员—红颜淡

平潭坛南湾位于平潭岛东南，是一个待开垦的“处女地”，有“白金海岸”之美誉（海坛湾为“黄金海岸”）。海岸绵延22公里，环境优美无污染。林带护卫，丘陵环抱，湾内海域辽阔，岸线曲折，港澳众多，岛现礁隐，激浪千层，层次繁复，色彩丰富。坛南湾东临大海，滩面平缓，细沙如银，有“坛南银滩”之称。坛南湾尽头的潭角尾，岬角突出，景物不凡，象形奇岩遍布海滨沙岗！平潭坛南湾的沙滩与海坛湾不同，在海岸绵延22公里的沙滩中被数个巨石堆或小山拦截，而形成了由数个小的沙滩组成的坛南湾。它们也各有着不同的名字，有远坞澳、情侣阁。



## 周边景点

### 鼓山

鼓山风景名胜区位福建省福州市东郊，闽江北岸。2002年5月，经国务院批准列入第四批国家级风景名胜区名单。鼓山风景名胜区是福州市最著名风景区，山上胜迹众多，林壑幽美，引人入胜。它因顶峰有一巨石如鼓，每当风雨交加，便有簸荡之声，故名鼓山。鼓山历来是福州的佛教胜地，在大顶峰西南侧存有1000多年历史的涌泉寺。该寺建筑规模宏伟，布局精巧，有“进山不见寺，入寺不见山”之妙，是中国古代建筑艺术之精华。寺旁有以陶烧造的千佛陶塔，在国内十分罕见。

鼓山景区以古刹涌泉寺为中心，东有回龙阁、灵源洞等20多景；西有洞壑数十景，其中以“十八景”尤著；南有罗汉台、香炉峰等50多景；北有大顶峰、白云洞等45景。这些景点主要由花岗岩经长期剥蚀、风化、崩塌、堆积而成，千姿百态，构成蟠桃林、刘海钓蟾、玉笋峰、八仙岩和喝水岩等自然景观。此外，还有历代摩崖石刻多处。

登鼓山，可从山麓的下院出发，择石阶古道步行而上，蜿蜒1800余米，穿过七亭后进山门直达涌泉寺；也可乘客车从盘山公路而上，或是乘缆车到达“达摩十八景”景区。

地址：鼓山位于福州市东郊，交通便利。

门票：40元

交通：1. 公交，约一个小时。

2. 打车，约半个小时。景区内巴士、缆车，也可步行。

开放时间：6:00-17:30



图片来源：欣欣会员—悠喜

### 青云山

青云山景区位于福建省福州市永泰县岭路乡境内，是国家AAAA级旅游区。景区方圆50多平方公里，揽九座千米以上山峰，有九条溪流穿行于峡谷之中。

青云山蕴藏着灵钟秀气，孕育着一代人才，南宋年间，当地人氏萧国梁少年时苦读于山涧石走廊，二十一岁进京考试，一举高中状元。当地乡民为纪念萧国梁，将此山命名为青云山，喻为“青云直上”之意。自然景观则以山、岩、崖、谷、水、瀑、泉、洞、潭和动、植物闻名。

青云山这部山水大书，可以分几个章节来读。她由“云天石廊”“白马峡谷”“九天瀑布”“杪楞峡谷”等景区组成，每一个章节都令人回味，每一个章节都独具风采。山的柔美与阳刚，水的妩媚与激情，优质的空气与纯美的生态，温泉的柔滑与保健，构成青云山独特的魅力。

青云山山高林密、沟壑纵横、瀑布飞流、溪清潭碧，在狭小的方圆之内，聚集了十余个景区，其密度之大，全国罕见。而最有看头的当属那些大大小小的瀑布群，数量多、落差高、流量大、造型美，令人流连忘返。

来青云山，可远眺峡谷、近览瀑布、观天池、听传说，在山林中亲近自然，放松心情、涤荡心肺。

地址：青云山景区位于福建省福州市永泰县境内

交通：从福州市内，可在到福州市汽车北站乘长途车到达永泰县，每天3班，车程约3小时。景区范围较大，包车往来为佳。

开放时间：8:00-16:00

门票：【旺季】25元 【淡季】20元



图片来源：欣欣会员—GG5400

## 住宿推荐



平潭隆泉酒店

简介：酒店所有客房都配有 IDD 直拨、免费电脑宽带上网，让您置身房中商务、休闲两不误；先进的智能化设备和保安防盗系统，更能解除阁下的后顾之忧。高雅的建筑风格和贴心的服务让阁下体会到贵族的尊贵；便利的交通、优质的环境、热情的服务，是您商务旅行下榻的理想场所。

欣欣价：138 元起 [>>立即预定](#)

顾客点评：在平潭岛这个算便宜了！平潭的物价大家就不说了！

顾客点评：酒店离海边很近，服务员态度很好，价格也比门市价便宜，整体还不错

[>>>更多](#)



平潭海升明月主题酒店

简介：酒店共拥有客房 24 间、36 张床位，以满足不同客人的需求。客房内设有全天候免费电脑上网服务、市内专车免费接送、空调系统、通讯系统、电视系统、部分房间配有休闲娱乐设施，并提供高速光纤及无线 wifi 上网、国内长途电话免费服务。

欣欣价：158 元起 [>>立即预定](#)

顾客点评：各方面都还不错。长短假均适宜居住，去平潭的推荐酒店。

顾客点评：酒店不错。在平潭这种畸形的消费环境中、这种价钱很划算。还有配电脑使用。我过几天去平潭又预定了。

[>>>更多](#)



平潭皇廷假日大酒店

简介：酒店用最安全、环保、低碳的材料，融合嵎泗独特的民俗海洋文化，以独特小木屋建筑集群为主。其中有 100 多间海景客房，260 余人使用的会议室，10 余间海景餐饮包房，可同时容纳 200 多人就餐的自助餐区。

欣欣价：178 元起 [>>立即预定](#)

顾客点评：房间干净，隔音很好，服务也到位，值得推荐给大家。

顾客点评：房间干净，位置也方便，住得很满意，以后来还住这家。

[>>>更多](#)



格林豪泰（平潭西航路快捷酒店）

简介：酒店用最安全、环保、低碳的材料，融合嵎泗独特的民俗海洋文化，以独特小木屋建筑集群为主。其中有 100 多间海景客房，260 余人使用的会议室，10 余间海景餐饮包房，可同时容纳 200 多人就餐的自助餐区。

欣欣价：207 元起 [>>立即预定](#)

顾客点评：赞一个。服务好，住的也好。推荐。推荐。下次去还会住。

顾客点评：地方好找，设施比较新，前台小妹热情服务周到。

[>>>更多](#)



卡瑞登酒店(平潭西航店)

简介：卡瑞登酒店(平潭西航店)位于平潭县繁华中心点西航路，交通便捷，西航路是平潭进岛的必经之路，酒店距离平潭县中心车站仅5分钟路程、距离平潭最大的旅游度假区“龙王头”渡假村3分钟车程、并正面对国税局。毗邻商贸、购物一条街。

欣欣价：208元起 [>>立即预定](#)

顾客点评：离龙凤头海滩非常近，停车就在路边，服务态度好，早餐太差，建议E龙把包含早餐的酒店，说明其早餐的内容。

顾客点评：入住了一晚，同事们都说很好，离海边也近。下次再入住这家。

[>>>更多](#)



平潭海坛戴斯酒店

简介：平潭海坛戴斯酒店坐落于中国第五大岛，平潭岛上，前依清澈湛蓝的台湾海峡，背倚百年奇迹海峡大桥。酒店拥有83间舒适典雅的豪华客房，每间客房设施都采用一线品牌配置，免费宽带、保险箱、冰箱、迷你吧等，并依照舒适、休闲、时尚、个性化的精心设计，充分让您在此度过愉快的海岛浪漫之旅。

欣欣价：328元起 [>>立即预定](#)

顾客点评：酒店条件不错，环境好，但地理位置稍偏，酒店服务不错，有求必应，赞一个。

顾客点评：就是房间小了点，早餐也一般，不过相对这样的小县城还是不错的。推荐。

[>>>更多](#)



平潭龙凤山庄荣誉酒店

简介：平潭龙凤山庄荣誉酒店坐落于风景如画的平潭岛国家森林公园内，毗邻环岛路，离海滩只有几步之遥，是天然的生态绿洲，漫步其中，能放松整个身心。景色宜人的水景湖畔，营造出一种现代、自然的环境，酒店花园与海相连，舒适豪华的客房推开窗便可感受到海水的气息，可以看到沙滩和海景，给阁下一个精致完美的入住体验。

欣欣价：479元起 [>>立即预定](#)

顾客点评：不错，很靠近龙凤头海滨浴场，出入很方便，早餐也不错。值得去住。

顾客点评：很不错的环境，非常开心的一次旅行，酒店服务态度也不错，下次有去还会住这里。

[>>>更多](#)



平潭麒麟荣誉国际酒店

简介：平潭麒麟荣誉国际酒店是荣誉酒店集团旗下的一家顶级五星级酒店，建筑面积约6万平方米。酒店位于平潭岚城竹屿口，背靠四角山，畔临竹屿湖，将美丽的山景和竹屿湖风光尽收眼底，静享绵延海岸的美景，独拥远离喧嚣的静谧，大小花园水流环绕，环境优雅宜人。

欣欣价：479元起 [>>立即预定](#)

顾客点评：酒店本非常好，服务到位，五星级的，但周边环境太差，路不好找，吃饭不方便。等周边建设到位了，这儿一定非常俏。

顾客点评：酒店很好，准5星，服务很满意，值得推荐的好酒店。

[>>>更多](#)

## 平潭美食

平潭传统的名菜佳肴和风味小吃达数百种，多以海岛出产的海鲜和农副土特产品为主要原料，选料注重鲜活。烹制擅长本味，调味兼有甜酸。各种海产味道十分鲜美，还有地道的小吃也让人垂涎三尺，如八珍炒糕就是平潭民间传统美味。

### 八珍炒糕

“八珍炒糕”又称“焖蛋”，是平潭民间传统佳肴。采用精白薯粉搅成糊状，加入虾仁、咸肉丁、蟹肉、蟹黄、酥花生片、鱼丁等佐料搅炒而成。颜色似玛瑙，爽滑嫩软，清香可口。



### 咸酥花生

选用平潭地产的“扣仔”（小花生）仁，放入盐水及五香、白糖中浸泡，两小时后晒干。先将细沙倒入锅中，炒到微温后，再将浸泡过花生仁倒入锅中，文火不断翻炒，咸酥香脆。

### 薯粉羔

薯粉与冰糖水泡透，捣拌成浆，加白糖、八果置于加油热锅中，反复煸调成块状后起锅。再加熟芝麻、花生、枣仁和色料等。待冷却凝结成块，切块后可食。呈半透明，香甜可口，为消暑上乘小吃。

### 草燕

平潭岛盛产富含琼脂海藻的石花菜，多在夏季采集。加醋熬成糊状，过滤去渣，倾入薄铁盆中，加糖、置于水中冷却，凝成软状后可食。因其状呈透明如燕窝，故名草燕。清凉爽口，乃清夏佳品。

### 九重粿

用米浆、薯粉加入适量五香末、蒜叶、食盐等，调成糊状浆，然后入蒸笼，蒸熟一层又加一层，故称九重。冷却后切成菱形扁块，入油锅炸熟即食。平潭九重粿素以片薄，炸透面著称，咸香可口，香而不腻。

### 菜头粿

以腌萝卜丝去汁沥干，与薯粉、米粉拌成浆，加入调味的生虾仁、蟹黄、鲜肉丝、梅梨（荸荠）丝，稍发酵入瓶蒸熟。食时切片油煎，色呈花黄，味道鲜美。

### 米梭

用糯米粉磨浆，沥干做皮，包白糖、豆沙馅、搓成圆饼，再粘上湿透的糯米或粳米，入笼蒸熟。富有弹性，清甜可口，粘而不腻。

### 塌头粿

以绿豆粉、蕃薯粉、糯米粉加糖，掺水拌成浆，盛于酒盏内酒醋蒸熟。冷却后，中心微凹，故称塌头。其色透明如玉，清凉爽口，宜作消暑小吃。

### 薯粉油蚶

薯粉油蚶以熟番薯掺薯粉舂成粉皮，裹以芝麻花生糖馅，捏成饺状入油锅炸熟，色泽鲜黄，香甜可口，可与广东、香港油角媲美。

### 肉夹饼

将芝麻光饼掰成两半，夹以红糟熟猪肉，或海苔均可。这种风味小吃流传福州、福清等地，唯平潭肉夹饼具备香、酥、脆优点。

## 豆粉滚米时、油浮米时

用糯米或粳米磨成浆，沥干、搓成圆米时，内包豆沙或砂糖八果馅，状如汤圆，入汤煮熟，捞起沥干，倒入炒熟的碗豆粉中一滚，即成豆粉滚米时。入口香甜，别有风味。另用包着豆沙馅的米米时，挤压成饼，入锅油炸，呈金黄色，即成甜香可口的油浮米时。

## 薯粉米时、薯粉丸

用蒸熟的番薯掺入薯粉，入春成有弹性的粉团，包裹鱼肉虾三丁鱼馅（也有以贝肉、紫菜、肉、肉丁、葱菜作馅），捏合成荷包形或圆形，煮、蒸、炸均宜。

另用上述粉团，不包馅，直接掺合咸肉丁、炒花生片、芹菜段等，撮成小块下锅，咸香味美，俗称薯粉丸。薯粉米时和薯粉丸均为平潭地道风味食品，看似寻常，别具特色，入席款客，甚受欢迎。

## 金薯甜饺



这是一种以薯粉为主要原料的食物，它的皮同咸糍一样，但以糖、花生碎末、芝麻、香油、冬瓜条丁等到为馅，包成小饺状或朵状，可蒸、炸。包的形状呈饺子状，经炸至金黄色，就称为金薯甜饺。

## 烧卖

平潭烧卖类似北方的“烧麦”，但用料及制法不同。先将番薯及薯粉加工成粉皮，选用蟹黄、虾仁、紫菜、鲜肉丁加佐料炒熟为馅肉，尔后装馅入皮，捏成“白菜形”，竖列笼中蒸熟。形态美观，皮薄馅美，入口酥香，兼有小笼包与锅贴之优点。民间列入宴席佳肴。

## 赤尾煎饼

二、三月，春寒未尽，平潭盛产毛虾，俗称“赤尾”。将赤尾与薯粉，芹葱及佐料调成糊状，油煎成薄饼。入口爽滑，鲜美异常，风味不凡。

## 春卷与春饼

春卷平潭又叫“春饼酵”，采用精粉加蛋花、食盐打成面筋稀浆，用平底锅温火煎成薄纸状之春饼皮。另以豆芽菜、韭菜、肉丝、鱼丁、牡蛎、蛤肉、缢蛏、虾仁、紫菜等炒熟作馅。用春饼皮卷成筒状即可食。其味鲜美不腻。若用油炸，春卷呈金黄色，更有香脆之感。

## 葱饼

平潭葱饼选料和制作均十分考究，是本地很有名气的风味小吃，有“葱饼出炉满街香”这说。用精面粉发酵起酥，制成层皮，以肉丁、虾仁、葱珠、紫菜、香菇末、冬菜等作馅，成扁圆饼状，贴炉内烤熟。出炉时香气四溢，色呈金黄，入口酥嫩适中，留齿生香。

## 蛎煎

蛎煎又称蛎粕，以新鲜牡蛎调油、味精、香葱、芹菜、拌入薯粉成糊状，入锅铺平，两面油煎，状如薄饼。香酥清甜，可与闽南、台湾之“蠔煎”媲美。

## 紫菜蛎饼

大米混合黄豆磨浆，以韭菜、紫菜、牡蛎、肉丁等为馅，油炸成扁圆食品。色呈赭黄，外酥内嫩，香鲜可口，有海岛特色的风味小吃。若麦皮加花生油炸，色味俱佳。

## 炸糟鳗

取五公斤以上鲜海鳗，顺骨纹斜切成长方形薄片，用老酒、红糟等调料浸润半小时，另将精而粉拌蛋，加少许红糟汁搅匀，便可下锅油炸。红里透亮，糟香四溢，鲜嫩香酥，并无腥味，咸中带酸甜，蘸上辣酱下酒尤佳。

## 香炒黄吉

黄吉，学名龟足，俗称皇冠、笔架、乃贝中珍品。取鲜黄吉入香油锅中煸炒适度，入调味汁、香葱等，一熟即食。原味鲜嫩，入口清爽。

## 炒黄螺片

先将黄螺置于热汤中浸泡至七成熟，去泡沫，螺肉切成薄片，加调味，滑油爆炸，入口鲜嫩香嫩。

## 炒西施舌

西施舌为平潭海贝珍品，肉味甘美，营养丰富，汤汁尤为滋补。先入淡水吐沙，换水数次，去壳取肉，清水漂洗干净。瀑油煸炒，芡入糖醋薯粉，呈玉白色，肉嫩而脆。用西施舌煨汤，味亦佳。

## 油爆石拒

石拒属章鱼科，学名长腕蛸，平潭叫做“石遇”。秋冬常穴居近海水域沙泥岩礁处。平潭苏澳镇一带乡民多用钓具诱捕。食用时，用木砸数百下，待肉质松软，将其脚切成横断面小段，用旺火重油爆炒，肉脆味丰。民间烹调的石拒羹，亦清醇可口。

## 煸炒沙田

龙肠学名海沙蚕，俗称“沙田”。平潭浅海滩涂盛产。食用时，先泡入淡水吐沙，再用筷子翻出内脏，清水洗净。下锅重油煸炒，加香葱、米醋调羹。其状剔透如玉，鲜嫩爽口，回味无穷。

## 爆炒章鱼

章鱼简称蛸，生八腕，又名“八带鱼”。烹调时，先将生章鱼放在石板上磨，去其泡沫污腻，清洗后将首足分切寸许长。入锅时，先下头，后下脚，加调味品，重油爆炸，搅几下即熟。传统吃法，多薄撒薯粉糖醋，故又称芡粉炒章鱼。

## 清炖竹蛏

将竹蛏垂直插入碗中，浇上清汤，入锅蒸熟。起锅时倒入少许白酒及适量味精、精盐，使其保持原味。汤白味香，鲜嫩清淡。

## 芡粉蛏片

取地产缢蛏，去掉半边壳，浸入调味汁约五分钟后取出，薄撒薯粉于蛏肉上。蒸熟后复下锅油煎至呈黄色取出。再淋上调味粉汤汁，色黄味美，清嫩可口。

## 蟹羹

蟹羹平潭俗称“虫戈羹”，选用鲜肥梭子蟹，剥壳后放入沸汤中搅动，待蟹肉脱落，再加入蛋花、肉丁、葱花、香醋、芡薯粉为羹。其色晶莹透亮，五彩纷呈；其味鲜嫩微酸，食后大开胃口，为海岛独特佳肴。

## 焖烧虫戈白

将新鲜梭子蟹蒸熟，取蟹肉，配以切成条状的白菜叶，加老酒等佐料慢火焖烧，撒上少许香油、葱花，色泽洁白，清淡荤香。

## 桂花虫戈

用肥梭子蟹蒸熟，剔出蟹肉蟹黄，入锅煸炒，再拌入鸡蛋花，加香葱、银耳、老酒等佐料，出锅后香气扑鼻。状如盛开桂花，故称桂花，色味俱佳，为平潭一宗特色名菜。

## 赤螯清汤

俗称“赤螯”，为蛤类珍品。其肉鲜美滋阴，营养价值高。平潭浅海沙滩产品尤佳。鲜活赤螯经“吐沙”后，加少许食盐，姜片煨汤，色如乳，味清甜，有清胃解腻效用。

## 冬白虫戈汤

虫戈，俗称梭子蟹，冬春之际膏腴肉厚配以卷心冬白菜，清汤略加调味，清香甘醇，余味犹丰。

## 蝴蝶赤肉汤

贻贝，俗名壳菜，为平潭一大特产。粒大肉肥，生剖晒干，呈黄褐色蝴蝶状，称“蝴蝶干”。平潭蝴蝶干炖赤肉，为宴席名菜。清水温火慢煨至烂熟，其色橙黄清澈，汤汁鲜美，富有营养，有滋阴健胃功效。

## 清蒸鲈鱼

鱼俗称鲈鱼，盛产于平潭浅海。近年网箱养殖成功。活鲈鱼远销港澳大受青睐。选地产鲜活鲈鱼，刮鳞剖腹，留肚，在入姜片、上等老酒、酱油、葱段、冬菜等调料，放入瓷盆加盖清蒸。鱼肉鲜嫩、汤汁清香，为滋补佳肴。

## 八珍焖薯粉

焖薯粉又称“焖蛋”，是平潭民间传统佳肴，堪称一绝。采用精白薯粉搅成糊状，放在油锅里煸炒，再加入虾仁、咸肉丁、蟹肉、蟹黄、酥花生片、梅犁（荸荠）丁、鱼丁、黄花菜、紫菜、葱花等佐料及调味品，经温水搅炒成胶状即成，色晶莹如玛瑙。因荤素搭配得当，爽滑嫩软，十分可口。

## 柴菜炆肉

生长的石覃菜乃本地一大特产，衍生于激流礁石上，冬春季落潮采收。状如丝带，色若紫缎，味同甘饴，乃海珍上品。头水紫菜特别细嫩，晒干可久贮备用。煨焖紫菜加赤猪肉，其香扑鼻，美味舒心，为筵席佳肴。

## 鱼丸

平潭鱼丸，因注重选料和制作工艺而名闻遐迩。多以新鲜黄鱼，马鲛鱼、鳗鱼、小参鲨等海鲜为主料。鱼肉剁碎，加适量的姜汁、食盐、味精等调料，捣成鱼泥，调进薯粉或面粉，搅匀，挤成小圆球，入沸汤煮熟。其色如瓷，富有弹性，脆而不腻。平潭鱼丸分为包馅、满天星、清水丸、皱沙鱼丸四大类，十多品种；有的将鱼泥加工为鱼撮、鱼饼、炸煮均宜。



图片来源：欣欣会员—civa

## 鱼饺

鱼肉剁为茸泥，拌以肉丁、虾仁、梅犁（荸荠）等为馅，外用鱼面薄皮或新鲜鱼皮包卷面成，经油炸即可。色黄味香，内嫩外酥。

鱼饺是用鱼面薄皮包肉馅，形同水饺，煮熟，其味清爽，鲜嫩。

## 鱼面、鱼片

鱼面是平潭岛特有佳肴。以黄鱼或马鲛鱼为主料。将鱼肉捣成稀糊状，加少量食盐与调味品，粘上适量研末薯粉，碾成薄皮，切为细丝煮熟，捞起冷却。

烹调时，配肉丁、虾仁、葱段、胡椒粉等佐料，入高汤煮滚即成，色、香、味俱佳，嫩中带脆，味荤且清。炒烹皆宜。若将薄片切成块状，则称为“鱼片”。



## 金蟾糯米饭

东庠岛生产的锯缘青蟹，俗称“金蟾”，相传达室为古代皇宫御膳的海珍品，亦民间上等补品，幼儿学步时食之健身，效果尤佳。

因其棲息于激流礁石之间，螯大力，冬至前后膏腴味美。金糯米饭是平潭宴席名菜。

其制用：用活金蟾泡在老酒里，“醉”后切块，加香菇、冬菜调味佐料，装入瓷盆，上覆湿透的糯米，加盖入锅蒸熟即成，色艳味醇。

## 平潭特产

平潭岛盛产各种海产品，包括海带、紫菜、海蝴蝶干、蛏干、牡蛎干等，游客来此不妨购买些回去食用或赠送亲友；还有精美珊瑚和贝雕等工艺品可供旅游纪念。

### 福建翡翠贻贝

淡菜是海蚌的一种，又名贻贝，煮熟去壳晒干而成，因煮制时没有加盐，故称淡菜。淡菜味道极鲜，营养也很丰富，它所含蛋白质、碘、钙和铁都比较多，但所含脂肪很少。产于浙江、福建、山东、辽宁等省沿海。以身干、色鲜，肉肥者为佳。

淡菜功用主治：补肝肾，益精血，消癭瘤。治虚劳羸瘦，眩晕，盗汗，阳痿，腰痛，吐血，崩漏，带下，癭瘤，疝瘕。



图片来源：欣欣会员—悠悠

### 白晒花生

平潭白晒花生是用鲜花生经矿泉水水煮，然后经日晒，因为晒得很干，所以可长久保存，这是一种最原始，也是最天然的制作方法，保持了花生的天然风味，口感相当地道。

### 平潭水仙花

平潭水仙花，指产于福建省平潭县的水仙花品种。为中国国家地理标志产品。

由于适宜的气候条件，特别是海岛特征，造就了特殊的株型和浓郁的香味，享有“水仙花王”美誉，成为中国国家大型庆典活动、国家领导人接见外宾的迎春花、迎宾花。

由于平潭四面环海，独特的气候、地理条件造就了平潭水仙的三大特色：

首先是花期相对其他地区的水仙花长，据了解，平潭水仙花平均花期长达 18 天之久；

其次是花蕾数量多，香味浓郁持久；

第三是平潭水仙花株型矮壮、健美，这也是它与漳州水仙的最大区别，由于抗倒伏能力极强，这一优势便成了平潭水仙的最大卖点。

据专家考证，平潭水仙花历经 200 多年的野化生存，在恶劣的自然环境中，遵循着生物界优胜劣汰的自然规则，其优良种性表现得尤为突出，且人工驯化时间不长，其生态特征更具野性。

在观赏培育方面可塑性更强，观赏价值更高，素以花箭多、花期长、花味香、花姿美而闻名遐迩。更是因抗逆性强、病害少、抗倒伏和不哑花等特点而获得广大栽培者的赏识。



图片来源：欣欣会员—悠悠



## 蝴蝶干

平潭特产蝴蝶干就是贻贝干,也叫淡菜干,这种蝴蝶干福州基本上很少见,这是鲜大淡菜剖开后摊开晒干而,因形状似蝴蝶,所以说蝴蝶干,平潭特产,绝对正宗,比超市买的普通淡菜干要好的多,炖筒骨加点海带再加蝴蝶干,香得不得了,非常滋补。



## 平潭丁香鱼

平潭特产丁香鱼虽然个体小,但营养价值很高,系小型经济鱼类。它体圆状而侧扁,身长2—3.5厘米;背部青绿色,腹部银白色;眼大,吻圆突;无棱鳞,无侧线。

其个体虽小,闻之似丁香花味,体形似渔家女耳垂的金丁香,故雅名丁香鱼。

分布于我国东海,主要产地在浙、闽两省的近海水域。其肉质鲜美,营养丰富,整条可食;又是海产的调味品。佐餐时,用它泡汤、或拌凉菜、或炒蛋等均宜,香味扑鼻,生津开胃。

据祖国药典记载:“海蜒,味咸性温,有清热、止泻之功效。”

民间还用于治疗慢性肠炎、肺结核等症。据分析,丁香鱼含大量烯酸(DHA)和廿碳五烯酸(EPA),这两种不饱和脂肪酸对人体预防和治疗心血管循环系统的疾病具有特殊疗效。

而脂溶性的VA、VE,对人体防癌、抗癌延缓衰老具有极为重要的作用。丁香鱼要冷冻保存才不会变色变味,食用时用温水略为漂洗,可以去除冰渣,日本人常用来煮粥食用,台湾人也如此,对儿童与老人最为滋养。

## 贝雕

平潭贝雕是具有独特艺术的工艺品。利用各种贝壳的原物、原色、原纹,用拼贴、坯模、镶嵌等方法加工而成。

产品有人物、动物、山水及盆、盘、具、瓶等200多个品种,供室内陈设用。在日本展出时深受当地人士欢迎。

## 平潭贝壳画

系利用平潭县生产的各种贝壳,就地进行艺术加工制成的工艺美术品。

## 节庆活动

### 春节

农历正月初一，又称元旦，俗称“初一早”。有“初一起得早，全年事事如意”之说。午夜刚交，就有人放鞭炮。早餐，各家各户吃线面、“太平蛋”，祈求“太平如意、福寿绵长”。

早饭后大多出门拜年，主人或主妇留在家中接待客人。出门碰见熟人，或登门拜年，则互致“恭喜”、“发财”、“拜年”等语。见来客则敬茶敬果，备尽殷勤。敬果俗呼“请吃甜”。初一晚餐，一般在天未黑前进餐，有“与百鸟归林争比早”的说法，与除夕晚餐相反。

正月初二，平潭旧习，互不串门。传说在明嘉靖四十一年（1562年）岁末，戚继光击溃入侵福清、平潭一带倭寇后，逃难的人们相率回家过年，初一早上见面互道恭喜、互祝平安！安后，初二则到受倭害死难者家中吊唁。后来沿袭下来初二一般不串门，成为福清、平潭两县独有的习俗。平潭解放后，此禁忌渐除。

初三这天，人们继续探亲访友拜年串门。旧时商店、手工作坊也从正月初一放假到初三。平潭一些乡镇沿袭福清习俗“请初三”，即请新娘回娘家。

头年“请初三”，娘家要设宴招待女婿和出嫁的女儿。初四是开假日，各行各业均开始照常活动。

在正月十五日（元宵节）之前，平潭还有初七“人生日”、初九“天公生日”、十一日“上彩暝”。旧时平潭各乡镇在正月举行闹社火、做“上元”，自正月十一开始（有的正月初十开始），晚上吃“上彩饭”。许多乡镇按旧例各自规定社日做“上元”，开展文艺活动。城乡各处的寺庙，则抬出神佛巡境游行，俗称“游神”、“走轿”。

这种习俗在中华人民共和国成立后逐渐消除。

### 元宵

正月十五日，为上元节，俗称元宵节，是旧时平潭民间最热闹的节日。其时有扎花灯、舞龙、舞狮、踩高脚、排鳌山、放烟火、烧瓦塔等活动，使“做上元”、闹社火以来的娱乐活动达到高潮。正月十五夜，城关居民有吃元宵丸（汤圆）、点长明灯的习俗，50年代后此习俗已不多见。

### 拗九

正月二十九日是正月中最后一个逢九的日子，故称后九节。后九，又叫“拗九”，也叫“孝九”。

是日，家家包“拗九丸”，即用薯粉和熟番薯混合舂成有弹性的粉团，内包以糖馅，或海鲜、肉、菜等荤馅，捏成“烧卖”形或饺子形，或蒸或煮，于后九节合家当早餐。

旧时城关有的还煮“拗九粥”（粥中加花生、红枣、瓜条、龙眼肉、糖等）。

平潭还有“过九”的习俗，家中不论男女老幼，岁数逢九的叫做“明九”，岁数是九的倍数称为“暗九”，不论“明九”或“暗九”，届时由亲戚请去吃“拗九粥（丸）”、“太平面”等叫做“过九”。如一家之中有两人逢九，往往要邀请亲友中一位逢九的过来凑成“奇数”，以示吉利。

有的地方，后九节过三天（至农历二月初二日）还要做“二月二”，叫做“拗九仔”，继续包“拗九丸”，或吃完“拗九节”剩下的食物。

### 端阳

五月初一至初五为端阳节，亦称端午节，俗称五日节。福清、平潭两县流传一首民谣，把端午节习俗内容概括为：“初一钉菖蒲，初二起糍粑，初三煎面饼，初四做节仔，初五晒午时，龙船赛起来”（起糍粑，也有地方作“浸糍箸”）。

端午节煎面饼也是融岚两县独有的传统习俗。旧时平潭城关一些祖籍福州、泉州的居民，仍沿习包粽子。遇有新丧的人家不能煎面饼，由邻里或亲友赠送，丧家则回赠红糖。

五月初五午时吃过节饭，家家喷雄黄酒，还要在小孩的耳朵、鼻孔、额头等地方涂上雄黄酒。家中被帐、冬季袍袄都要搬到户外或阳台上晾晒，叫做“晒午时”。小孩子过节还要

挂上香袋（内装山萘、丁香等中药材），意在解毒避邪。端午节，女婿要给岳家送礼，称为“分节”。

旧时端午节期间，平潭潭城港内，常举行赛龙舟活动，俗称“扒龙船”，观者如堵。60年代后，竹屿口堵港，此风俗随之消失。

## 七月初七

七月初七，乞巧节，平潭俗称七夕，是传说中牛郎织女相会的日子。按旧习，这天夜晚未婚女子要陈列瓜果七碟供奉天地，取绣线闭目向天默祷，穿针乞巧。有的姑娘则陈列自绣的精美绣品，如绣鞋、帐眉、枕套之类，供姐妹们评赏。民间保留煮汤圆习俗，意谐“团圆”。

## 中秋

八月十五中秋节，亦称仲秋节，是民间传统的团圆节，所谓“天上月圆时，世间人团聚”。合家团聚欢度节日，在外办事的人，都想法回家过节，赏月吃饼。旧时大人哄小孩，赏月如获“月华”，则终生幸福。

旧时节日夜晚，城乡往往组织“盘诗”活动，有些街庄还烧瓦塔、放燃灯（孔明灯）。民间信女，则在神佛面前焚香默祷，然后亲自或遣小孩到别人门边墙角偷听人家说话，把听到的第一句话作为判断吉凶的根据。这种叫“听香卦”的陋习，实属无稽可笑，但中秋吃月饼赏月的习俗仍保留至今。

## 冬至

也叫冬节。平潭民间有两项主要活动，一是祭拜祖先，一是“搓圆”（做冬节坭）。两项活动都在冬至前一天进行。先是祭拜祖先（基督教、天主教徒无此习俗），至晚餐后，各家各户点起红烛，摆上红橘，男女老幼围坐一起开始搓坭。坭分糯米甜坭和薯粉咸坭。旧时搓前要放鞭炮。

而且在簸箕圈沿插上时花（旧称“瓷官人”），还要特别搓几粒染红的小坭，待次晨煮熟粘在门框两边及猪背鬃毛上，寓合家平安、五谷丰登、六畜兴旺、万事如意之愿。煮坭一般要在冬节早晨，放完鞭炮后，合家人吃坭当早餐。平潭有些地方沿袭福清习俗，新嫁女儿的人家，第一年冬节应给女儿、女婿送冬节花、红橘，俗称“搓圆花”，表示祝福。新丧人家冬节不搓坭，由邻居或亲友赠送，要奇数，丧家以食糖回赠。

## 扫尘

扫尘，俗称筊堂，一般在农历十二月二十三日至年底之间举行。逢单日任选一天，家家捆扎竹帚，打扫住宅。旧时平潭一些人家沿

袭福清习俗，筊堂这天都要煮一餐猪血番薯粉当午餐。据说猪血有去秽除尘作用，可将筊堂时吸人体内的尘污清除干净。

## 祭灶

农历十二月二十四日是民间祭灶的日子。传说此日灶神要回天庭述职，主人家置灶糖、灶饼给灶君、灶妈送行，故又称“送神”。

至次年正月初四晚饭后，则置香烛果品，贴新灶君图，迎接灶神回来。中华人民共和国成立后，农村多贴春牛图，或贴灶君联，依俗祭灶已不多见。

## 除夕

农历十二月最后一天，俗称“三十盲晡”、“做年”。腊月二十日起，就开始洗扫厅堂，整理房舍，准备年货，张贴春联。远在异地的亲人大都回家团聚，共享天伦之乐。年前各家清结往来债务，一般不许欠债过年；若拖欠过年，有正月不讨债的惯例。各商店、作坊歇业过年，要将工具、用具用红纸签封贴，称为“封秤”、“封斗”、“封刀”、“封算盘”、“封尺”、“封锤”等等。

店里伙计、账房先生结算工钱，店员可以得到老板红包，而学徒只有较勤快的才能得到东家一点“压岁钱”。年前女婿要向岳家送年货，谓之“送年”或“分年”。新婚头一年礼仪要求比较严格，一般要猪蹄一副，线面5斤，还有五荤五素十样礼的讲究；第二年以后，“分年”礼仪件数不拘。有的地方要待生孩子后才开始“分年”，但大多数是结婚后就开始了。

过去，平潭有贴带白联头春联的习俗。相传明嘉靖四十一年（1562年）除夕，倭寇入侵福清、平潭，人们贴过春联后逃难而去，待戚继光击溃倭寇后才陆续回来。为了表示对不幸蒙难者的哀悼，丧家均改贴素联（多为绿色），亲朋戚友则在红联上加贴白联头示哀。

除夕夜，一家老少围坐一桌吃团圆年夜饭。年夜饭的菜肴要凑成双数，取福寿双全之意。有的亲人出外未归，则多置一副碗筷、酒杯，表示与未归人一起团聚的意思。饭后，长辈要向未有经济收入的晚辈分压岁钱；主妇要装岁饭、煨“火母”（留火种），切好大年初一要用的蔬菜、鱼肉等食物；要添油点守岁灯，然后合家守岁至天明。

80年代，大多数人家围坐电视机前观看中央电视台春节晚会节目，至零点钟声一响，便燃放鞭炮，喜迎新春。

## 旅游贴士

对于喜欢去大海边旅游的人来说去平潭绝对是一个不错的选择，这里岛屿广布是游客们感受大海的绝佳场所。

但是正因为其靠近大海旅游过注意的问题，我简单说下去程中有很多要平潭旅游注意事项希望能给想去平潭玩的游客们提供一些帮助。

### 最佳旅游时间

平潭是由一系列的岛屿所组成，这里的靠近大海灾害性的气候极为频繁，像台风、暴雨等时有发生。

为了保证大家旅游各种活动能正常进行也为保证旅途愉快，对于旅游时机的选择显得极为重要，我建议大家在五月份和九月份这两个月内计划来平潭旅游，这两个月是平潭全年来说天气最好，恶劣天气最少的月份最适合大家旅游，当然大家还不要忘了时刻关注该地区的天气预报，听取一些导游的意见。

这些都对我们有一个快乐的旅途来说是必不可少的。

### 注意事项

1. 平潭的气候还是不错的，所以大家没有必要带很厚的衣服，但是伞还是必须带一把的。

2. 平潭地区地属岛屿，天气变化是极为大的，所以大家要预防不期而遇的大雨。

3. 海边旅游，对于爱护皮肤和皮肤比较敏感的游客来说防晒霜等护肤产品还是大家必备的，相信大家都不行回家之后变的很黑。

4. 在大海边各位游客一定要主要安全，不要到景区规定之外的地方游泳、拍照，同时如果您带着孩子去的一定要照顾好孩子，保证孩子的安全是最重要的。如果您要下水，一定要在景区指定的安全区内进行并且要有同伴一起，这样即时发生一些危险能及时救援。

5. 大家在海边旅游时，在海边大餐一顿是不可避免的，但是在享受美好食物的同时更好提醒大家主要保护沿海的环境。大海特别是沿海地区人为的污染日益严重，为了保护我们的旅游地能够更长久的为广大游客服务，也为了我们美丽的大海，大家都应该

注意不要往大海中丢弃垃圾，让我们的大海重新变得蔚蓝。

6. 大家在享受大海的美丽之后，如果有兴趣还可以去周围的鼓山和云青山走走看看，相信那里也会给大家不一般的惊喜。

### 露营提示

**装备：**低透气孔双层帐篷，防潮垫、睡袋、蚊香、硫磺(或沙虫济)、

**照明设备。**

1. 帐篷：海边潮气大，露水重。推荐采用双层帐，防水性能要好最好能配备防水地席，可以改善来自地表的湿气。

2. 睡袋：野外昼夜温差较大，夏秋两季，睡袋的温标为+20至0摄氏度之间为好，其中信封式睡袋可以展开当作被子使用(根据近两年在海边露营的经验，晚上帐篷内非常温暖，几乎不用睡袋，一般只做褥子用。现在6月的天气即便比7、8月稍冷，在帐篷里钻进睡袋也足够暖和了)。

3. 防潮垫或充气垫：夜间休息可以平躺，防潮垫选择物理发泡产品而不是化学发泡产品，以避免产生异味，充气垫采用气泵充气或者自动充气，柔软舒适。

4. 营地灯：夜间灯光非常重要，可以选择电池灯或者汽灯。如果是电池灯，一定要准备足够的备用电池。

5. 其他必备品：泳装、防晒霜，如果想过夜还要带驱蚊剂、一件御寒的风衣、救生圈、还要带根木桩和绳子。把木桩钉在海边，涨潮的时候把救生圈套上、用绳子系在木桩上，就不会漂走了

### 露营地势选择：

1、历史潮位最高点3米以外，在浪泳及潮水无法到达地带。

2、地势平坦地带，四周地势要矮于架设帐篷地带，在雨水无法淹到地带。

3、无草、无树离草树木1米5以外为最佳，在有害动物、害虫难以侵害地方。

4、远离高台，防止夜间出行危险。

5、选择地带要上方无石头或其他危险不可以掉下伤害的地方，最好四周为平坦地。

### 药物防止有害物质伤害，

- 1、在选择好露营地后，要用硫磺(防蛇)或沙虫济在露营地四周进行喷撒，防止有海虫类进入露营地伤害自己。
- 2、帐篷内、外四周要用石头或其他东西将帐篷加以固定，防止大风。
- 3、点蚊香要注意放火，最好是采用铁盒将蚊香装于里面，用透气孔来散发蚊烟，不要六火种于外。
- 4、夜间出入帐篷要预先制造一定的声响，惊动帐篷周围的有海物质，防止被突袭。
- 5、夜间出入帐篷是要先用灯光进行检查，防止危险。

### 帐篷管理：

收帐篷时要等到帐篷上水份充分干燥后才能收，防止发霉损坏。

### 特别提示：

- 1.雨季海边，选择露营地带要特别加以注意，在土质山坡地带要注意山体滑坡及山洪。
- 2.海边露营，要注意防蛇(用硫磺)、防浪、防虫、防蚊、防止高处坠落物体、防止山体滑坡、防止山洪等。

### 海水如何饮用

海水、盐碱水的淡化。在海边，如没有离子交换树脂脱盐剂，可以用锅煮海水来收集蒸馏水的方法使海水淡化。

煮海水时，在锅盖内侧贴上毛巾，将蒸馏水的水珠吸附在毛巾上，然后再拧在大贝壳或其它容器内。

这样反复制作，就可得到所需要的淡水。冬季，可将海水放在一个容器中冻结。

当海水冻冰时，大部分溶解在水中的盐分就会结晶而离水，因此，冰块基本上是淡化的。

而将未冻冰的水，即浓盐水在锅里加热，熬干后可得结晶盐，再展于纸上，除去苦分，即得食盐



图片来源：欣欣会员—lb2009

## 攻略制作者

本攻略由欣欣旅游网打造，并将定期更新，最新版本请关注欣欣旅游网平潭攻略！如有批评建议，请至[我有建议留言](#)

## 周边攻略推荐



查看更多旅游攻略信息请至[欣欣旅游网旅游攻略](#)。