



## 精华抢先看



### 万峰林

万峰林,算是贵州喀斯特地貌的一个典型。在万峰林的周边,还有相连接的万峰湖、地球最美丽的伤痕——马岭河峡谷。用一天的时间,可以感受山与水的风情,和峡谷柔情。



### 马岭河峡谷

有人说这是“地球上最美丽的伤疤”。正是这举世罕见地缝,造就了马岭河峡谷景区雄、奇、险、峻的景观,十分利于开展漂流探奇和观光活动,被誉为“天下第一缝,中国第一漂”。



### 布依族风情

黔西南就是一个布依族自治州,在这个慢慢失去民族文化特色的年月,找个时间,回到民族的最初,在年老的岁月重新去感悟多民族文化,多少是一个不错的选择。

## 提前早知道

适合人群：所有人

适合天数：2——3天

花费预算：300——500元

最佳旅游时间：黔西南四季都适合旅游,春天温暖,花香四溢,夏季舒适,没有燥热的感觉,秋季凉爽干燥,是最好的旅游季节,冬季无严寒,少了刺骨的冰冷。

## 本地人忠告

没去贵州,你一定想从贵阳直达黄果树.其实没关系的.贵阳体育馆有车直达景区,但是车少.延安路的汽车站,贵阳往兴义的车子很多,可以黄果树岔路口下,自己走一段下坡路,约1公里,15分钟可达景区.千万别相信给小孩80元领你去看看黄果树瀑布,也别相信很远。

## 欣欣百宝箱



品质线路



优惠门票



特价酒店



打折机票

## 目录

P2：在黔西南最棒的体验

P3：黔西南景点分布图

P4：黔西南概况

P5：线路推荐（经典线路推荐）

P6：欣欣线路推荐

P7：交通攻略（到达黔西南）

P8：景点介绍

P14：住宿推荐

P15：美食攻略

P16：旅游贴士

## 鸣谢

本攻略部分图片来源于网络,如果版权拥有者或者作者发现自己作品被使用,请及时向欣欣旅游网提出通知,欣欣旅游网将及时移除相关内容或者添加作者的版权信息。

在此,本攻略特别鸣谢网友:[wanfenglin](#)、[雪焯闻笛](#)、[san\\_cheng\\_zi](#)



## 在黔西南最棒的体验

黔西南的旅游资源可圈可点，自然风光以典型的喀斯特地貌为代表，神秘的万峰林八卦田；马岭河峡谷；形成于古生代，迷宫似的泥凼石林。世界最性感的自然奇观——双乳峰；还有，花江大峡谷、三岔河风光等，还有浓郁的布依族风光。

### (一) 走万峰林 看稻田漫野



图片来源：欣欣会员—wanfenglin

兴义万峰林，算是贵州喀斯特地貌的一个典型，作为贵州人还真的应该去看看。在万峰林的周边，还有相连接的万峰湖、地球最美丽的伤痕——马岭河峡谷。用一天的时间，可以感受山与水的风情，和峡谷柔情。

### (二) 布依族风情 最美的神韵

布依族音乐“八音坐唱”有“声音活化石”、“天籁之音”之称，享誉海内外。

黔西南就是一个布依族自治州，在这个慢慢失去民族文化特色的年月，找个时间，回到民族的最初，在年老的岁月重新去感悟多民族文化，多少是一个很不错的选择。

在黔西南，相信有很多布依族的寨子，老人可以根据自己所在的位置，选择距离较近的地方。



图片来源：欣欣会员—wanfenglin

### (三) 苗寨“飞歌”迎客

贵州有“高山苗，水布依”的说法，苗人村落喜欢依山而建，布依则依水而居。

不一样的民族，一样的热情好客。

就餐时，伴随着敬酒歌，几名苗家少女持壶举杯前来——敬酒，歌声响在耳边，苗家米酒也送到了客人的嘴边。

至于那极富特色的苗族舞蹈——板凳舞、竹竿舞，若不现场目睹，其妙处绝非笔墨所能尽言。

### 黔西南市花：兰花

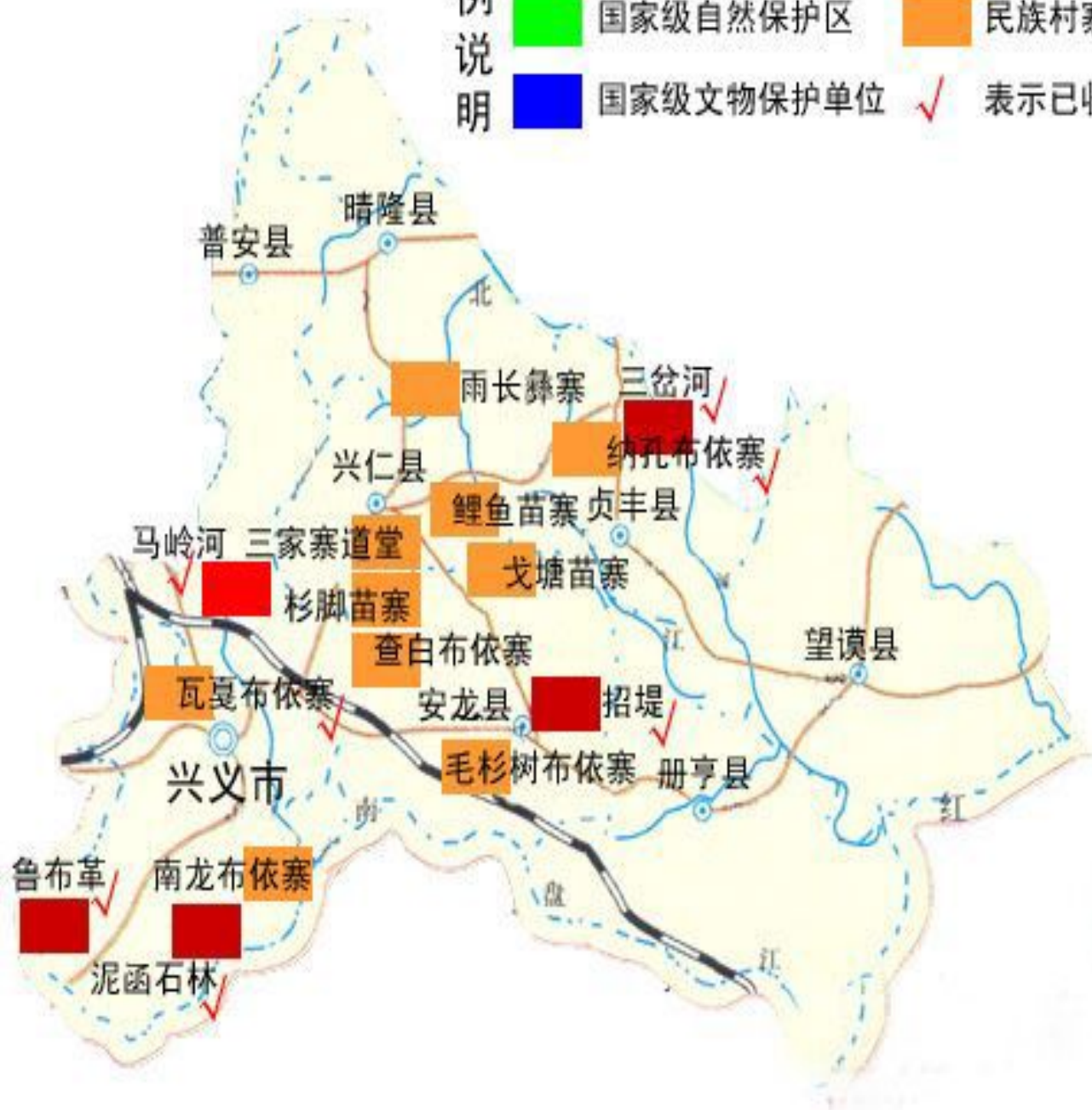
中国人爱兰，爱它的质朴和纯真，称其为“空谷佳人”；爱它的清雅和高洁，视为君子之花，其香为“国香”。将兰花作为人格的象征，象征孤贞独抱，无人亦自芳，以兰喻君子。黔西南州八县市均盛产兰花，中国兰花的所属种类均有，品种最多的要数春兰和春剑类。尤其在兴义市和安龙县一带，近年来很多名品倍出，爱兰、养兰人增多，已名声在外。

在兰艺界，品位最高的种要数春剑类，其次数春兰和连瓣种类。而春剑和春兰种类又是黔西南所产兰花种类的强项。近年来，这些强项种类的高档兰花在州内不断发现，爱兰者手中拥有的名贵兰花也越来越多，形类的荷瓣、梅瓣、蝶瓣、菊瓣、奇瓣；花色类的素心花、红花、紫花、复轮花、中透花和复色花等，私人收藏的不少。黔西南的国兰资源十分丰富，加上地处边远，现兰花资源较外地保存尚好。

# 黔西南景点分布图

## 黔西南旅游地图

- 图例说明**
- 国家级风景名胜区
  - 省级风景名胜区
  - 国家级自然保护区
  - 民族村寨
  - 国家级文物保护单位
  - 表示已收录有资料





# 黔西南概况

## 布依族苗族风情

黔西南布依族苗族自治州地貌类型奇特，岩溶面积分布广，自然风光旖旎多彩，旅游资源非常丰富。全省 20 多个省级风景区中，这里就占 5 个。

群峰叠翠、逶迤连绵的万峰林；鬼斧神工、巧夺天工的泥凼石林；芙蓉多研、香飘四野的招堤荷花；彩练当空、银河落九天的马岭河谷瀑布群；清幽秀净、碧水醉心扉的三岔湖风光，及东湖围山湖、西湖鲁布革、南湖万峰湖、北湖木榔河、中湖兴西湖等，如诗如画，令人流连忘返。加之具有民族特色的贵州少数民族婚俗博物馆，布依、苗族等人文景观更加令人神往。

以奇山异水著称的兴义市，是一方开发潜力巨大的热土。全市 65 万人口，面积 2915 平方公里，区位优势，东靠黄果树，西连云南路南石林、贵州黄果树瀑布、广西桂林黄金旅游热线上的重要城市之一。这里历史悠久，气候宜人，资源丰富，历来为官人雅士贾之地。如今是黔西南州州府，是南昆铁路的编组站。新华社曾报道是我国的“第二金三角”。



图片来源：欣欣会员—wanfenglin

被誉为“龙古、山奇、水灵、谷美、缝绝、石秀、山如海洋、谷如凤凰、石如宝藏、路如画廊、情如故乡、气候如天堂、饮食文化的康庄”的兴义市，喀斯特地形奇特，是贵州龙的故乡，“贵州龙”被科学界称为“举世罕见的科学发现”、“稀世至宝”。

距今 12000 年的猫猫洞古人类化石，展示着兴义古老的文明。拥有丰富的矿产、水能、生物、旅游、劳力资源。市区四季如春，鲜菜水果四季飘香，风味小吃誉满四方，兴义市交通方便，电丰质高，通信优越，生活物质丰富，投资环境正在不断完善。

布依族的文化艺术绚丽多彩。传统舞蹈有《铜鼓舞》、《织布舞》、《狮子舞》、《糖包舞》等。传统乐器有布依族情歌对唱戏(6 张)唢呐、月琴、洞箫、木叶、笛子等。地戏、花灯剧是布依族人喜爱的剧种。由农家自己纺织的布依土布久负盛名。专门生产布依织锦、蜡染布和民族工艺服装的企业相继建立，产品远销东南亚、日本和欧美等地。黔西南地区的布依族音乐“八音坐唱”有“声音活化石”、“天籁之音”之称。

## 布依族蜡染

布依族的蜡染久负盛名，早在宋代就有

贵州惠水土产蜡染布的记载，清代史书上所说的“青花布”，就是蜡染布。布依族姑娘从十

二、三岁起，便开始跟母亲学习蜡染技术。先把

蜜蜡加热熔为蜡汁，然后用三角形、布依族人在

织布的铜制蜡刀蘸蜡汁，在自织的白布上精

心描绘各种漂亮生动的图案，再放入蓝靛缸中

渍染成蓝色或浅蓝色，最后将布入锅煮掉蜜

蜡，捞出后到河水中反复荡涤，晾干，就成独

具特色的蜡染工艺品。其中不少佳品现展出于

北京博物馆。

做成的蜡染布料，图案丰厚朴实，绘画

活泼豪放，并呈现出独有的龟纹（亦称小波

纹），具有机器所不能代替的艺术效果。不同

地区的蜡染艺术有不同的风格。有的爱以花

鸟、虫、鱼作蜡染图案，构图大胆，形象生动，

有的却以结构严谨、线条细腻为特点，有的取

材于龙爪花和茨蓼花，色调粗犷明快……蜡染

艺术不仅美化了人们的生活，也丰富了中外妇

女的衣着。

近 20 多年，有专门的美工设计师创作绘

制出新的图案，各种人物的形象更为丰富。

各种人物的形象更为丰富。

# 线路推荐

## 经典线路推荐

### 1、黔西南精华三日游

第一天：从贵阳出发，途中观赏北盘江大峡谷，中午抵达兴义，午餐后游览马岭河峡谷—天星画廊景区，游完天星画廊景区后游览盘江奇石园观赏、购买盘江奇石。晚餐可品尝“兴义特色狗肉”等。

第二天：早餐品尝兴义名优风味小吃“舒记杠子面”、“邹记鸡肉汤圆”等，早餐后游览贵州醇酒厂风景区、婚俗博物馆、万峰林，午餐在万峰林纳灰布依族农家乐吃农家饭、品农家菜，饭后前往泥凼，参观何应钦故居、泥凼石林，之后前往万峰湖，晚餐后入住吉隆堡酒店或半岛酒店。

第三天：早餐后前往顶效贵州龙博物馆，至贞丰县观赏双乳峰，纳孔、纳蝉民族村体验民族风情，中餐在纳孔、纳蝉品尝农家饭，中餐后驾车返回贵阳。

### 2、黔西南精华四日游(行程一)

第一天：从昆明出发，中午抵达兴义，午餐后游览马岭河峡谷—天星画廊景区，游完天星画廊景区后在盘江奇石园观赏、购买盘江奇石。晚餐可品尝“兴义特色狗肉”、“烤全羊”等，用餐后入住酒店。

第二天：早餐品尝“舒记杠子面”、“邹记鸡肉汤圆”等兴义名优风味小吃后游览贵州醇酒厂风景区、婚俗博物馆、国家地质公园—万峰林，中餐后前往兴义市泥凼镇游览泥凼石林，参观民国时期国民党中央军政部长何应钦先生故居、往万峰湖，在游船上欣赏美丽的万峰湖，品尝盘江鱼作晚餐。晚餐在吉隆堡渡假村品尝私家小炒、烤味，入住酒店。

第三天：早餐后驾车前往安龙县参观游览南明故宫、十八先生墓、招堤、十里荷花，中餐品尝“安龙霸道卷粉”、荷叶系列餐等特色小吃后驱车到贞丰县观赏大地圣母—双乳峰，畅游三岔河风景区，到纳孔、纳蝉布依村寨体验民族风情，晚餐品尝特色布依农家饭“九缸钵”，餐后到县城参观、老城入住。

第四天：早餐后，从贞丰到兴仁浏览鲤鱼坝苗族村，购苗族服饰，从兴仁返回昆明

### 3、黔西南精华四日游(行程二)

第一天：从贵阳出发，途中参观北盘江大桥峡谷，中午抵达贞丰三岔河望湖阁或纳孔布依村寨午餐，午餐后游双乳峰、纳蝉布依古寨，晚上入住贞丰。



图片来源：欣欣会员—wanfenglin

第二天：早餐品尝贞丰特色小吃“贞丰糯米饭”。早餐后驾车前往安龙县参观南明故宫、十八先生墓、招堤、十里荷花，中餐品尝“安龙霸道卷粉”驾车前往抵达兴仁参观鲤鱼坝，之后前往兴义途经顶效参观“贵州龙化石”博物馆，晚餐尝“郑记刷把头”等，餐后欣赏兴义城夜景、购物，入住酒店。

第三天：早餐品尝兴义名优风味小吃“舒记鸡肉汤圆”舒记杠子面”、“郑记刷把头”等，驾车前往马岭河峡谷—天星画廊景区，盘江奇石园观赏、购买盘江奇石。午餐后游览贵州醇酒厂风景区、婚俗博物馆、国家重点风景名胜—万峰林，赏峰林夕照，在万峰林纳灰布依村寨农家乐吃农家饭、品农家菜，晚餐后入住酒店。

第四天：早上观看日出，早餐后驾车前往泥凼，参观何应钦故居，中餐后驾车返回贵阳。

### 4、黔西南精华四日游(行程三)

第一天：从贵阳或昆明出发，中午抵达晴隆，午餐后游览二战时期遗留下来的史迪威公路—24道拐，并驾车体验盘山道路。从晴隆抵达兴仁观看鲤鱼坝或放马坪，晚上入住兴仁。

第二天：早餐后从兴仁县城出发中午抵达贞丰三岔河风景区、观赏大地圣母—双乳峰、纳孔、纳蝉布依古寨，中餐品尝布依农家饭“九缸钵”后驾车前往安龙县，参观游览南明故宫、十八先生墓、招堤、十里荷花，在安龙还可以品尝“安龙霸道卷粉”等特色小吃，晚上入住安龙。

第三天：早餐后从安龙驾车前往顶效贵州龙博物馆，游览马岭河峡谷—天星画廊，午餐后前往万峰林，之后前往万峰湖景区、观亚洲第一高坝，晚上入住酒店。

第四天：早餐后返回途中游览婚俗博物馆、AA级工业旅游示范区—贵州醇酒厂风景区之后返回贵阳或昆明。



## 黔西南特色行程：暴走7天线路

暴走目标：寻找藏在深山里，有浓郁民族风情的寨子。而且这个寨子一定不能够在成熟的旅游区里。正所谓未知在正前方，惊喜就在正前方。

暴走路线：黔西南线。贵阳——六盘水——威宁——毕节——大方——织金——安顺——贵阳。

路线评价：这有可能是全国旅游者最容易忽视的一条线路，就算是暴走族也常常发现不了这条线路上有自己的美丽，所以这是一条地地道道的冷线。但是正因为是冷线，可以在黄金周出游的时候不必去在意人群的拥挤。虽然所到之地属于老、少、边、穷，但是没有经过人工打磨和破坏的自然风景，以及少数民族的奇风异俗，都是一路上值得留心的亮点。

暴走时间：7天。

全程花费：2000元

最难忘的地方：草海、奢香夫人墓、中山村、石头寨。

### 小贴士

暴走装备：45~50升背囊、睡袋、应季换洗衣服、洗漱袋、压缩饼干和巧克力、常用药品、水壶、手电筒、SPF25~30防晒霜。

**沿线其他景点：**南开跳花场、大屯土司庄园、百里杜鹃、九层衙遗址、织金洞、红枫湖。

### 中途不可错过的精彩：

- 1、草海——草海鲫鱼，一定要清汤的，当然也可以烤；玉米火腿焖饭3元一个人，管吃饱；新摘的芥菜打汤免费，广州绝对没有这样好吃的芥菜。
- 2、毕节——汤圆，一定要在老街上吃，特别是带着X家X氏字号的；不尝尝烤玉米不算来过毕节，因为这里的玉米品质比较出名。
- 3、珠藏镇——逢三、六、九赶集，可买到手工绣品，也可以抓住某人，从他们头上身上买到你想要的银饰。
- 4、大方——皮胎漆器可遇不可求，最好直接去厂里买，价格有优惠。
- 5、织金——泡小酒吧，喝云南产红酒，滋味特别。
- 6、安顺——蜡染、布依地毯、蔡官地戏面具；不可不吃野菜宴，就是贵了点。
- 7、贵阳——好吃街上的肠旺面、恋爱豆腐果、丝娃娃、烤鸡皮，都是又便宜又好吃。

## 欣欣推荐线路

		
【黔西南出发】西南第一漂--贵州马岭河峡谷漂流	【黔西南出发】马岭河峡谷、万峰湖、万峰林自驾游	【黔西南出发】(自带车)马岭河峡谷、万峰林、万峰湖两日游
门市价：498元 欣欣价：388元 <a href="#">&gt;&gt;立即预定</a>	门市价：680元 欣欣价：590元 <a href="#">&gt;&gt;立即预定</a>	门市价：428元 欣欣价：328元 <a href="#">&gt;&gt;立即预定</a>

[>>更多线路推荐](#)

[返回目录](#)

# 交通攻略

## 到达黔西南

### 飞机

>>更多打折机票信息

黔西南州机场——兴义机场，位于兴义市东边3公里远的桔山新区，距市区约有10分钟至20分钟的车程，目前已开通至昆明、贵阳、南宁、深圳、广州等主要国内城市航班，另外还有部分开往东南亚国家的国际航班。另外，还可乘长途车至贵阳乘坐飞机。

贵阳机场航班信息咨询电话：0859-16897504

### 火车

>>更多火车时刻信息

兴义市区内没有火车站，所以乘坐火车必须到威舍镇或距兴义市约十多公里的顶效开发区附近的兴义火车站。威舍火车站以运货为主，所以市民多到顶效开发区的火车站乘车出行。乘中巴车3元即可由市区到顶效开发区，打的约为40元。

黔西南兴义市火车站咨询电话：0859-16897500

黔西南威舍火车站咨询电话：0859-16897501

### 小贴士

关于兴义火车站、兴义马岭河和兴义市区的位置。如果选择火车出行，那么你一定要知道，兴义的火车站是位于顶效的，而马岭河峡谷位于顶效通往兴义市区的路上，因此，你会先到顶效，坐了顶效开往兴义市区的中巴，经过了峡谷后，才到达市区。

我们凌晨4点多出了兴义火车站，途径峡谷的时候发现雾气缭绕，真乃仙境也！但是由于没有及时下车，是到了市区才又重新返回的峡谷。

如果是汽车到达，自然可以选择公交4路，直达峡谷景区门口。

### 汽车

>>更多汽车时刻信息

兴义市内有两个长途客运站，兴义客运东站位于湖南街，兴义西站（新车站）在坪东大道上，两个车站成为与省内外长途运输的主要支柱。有广东、四川、云南及福建主要城市的长途汽车，另外还有开往省内部分地区的客运汽车。

兴义客运东站电话：0859-3225934

兴义西站（新车站）电话：0859-3223621

## 当地交通

### 出租车

兴义市出租车日间起步价为3元，夜间为5元起步，每公里租费1.2元。

### 公交

兴义市区面积不大，相应的公交车数辆也比较少，只有5条线路，分别为：

公交1路：飞机场—万峰林景区

公交2路：坪东街道办(神禧大酒店)—兴义铁厂

公交3路：兴义师范(坪东加油站旁)—普子村(活动室旁)

公交4路：马岭峡谷景区—长坡岭

公交5路：客运西站(4.5路)—和平村

#### 欣欣小贴士：

兴义的公交1路线自2007年运行至今。由于城市发展，该线路出现了乘客等车时间长、坐不上车等问题。为此，相关部门调查后，拟将现在的1路公交车改为1路和18路两条线路营运。

更改后的1路公交车为飞机场至内环环行线路；18路为大石板环行线路。

两条公交线路均为无人售票，全程票价为1.00元。1路、18路两路公交车发班运行时间：6:30点至21:00点，发班间隔10分钟。



## 景点介绍

### 天峡地缝——马岭河峡谷

马岭河发源于乌蒙山系白果岭，在兴义境内长 74.8 公里，河流北起兴义市清水河镇，向南流入万峰湖，在兴义境内落差达 435 米。马岭河峡谷是喀斯特多层次地貌景观的集中表现，以地缝嶂谷、群瀑悬练、碳酸钙壁挂而著名。它的地貌结构与一般峡谷不同，实际上是一条地缝，有人说这是“地球上最美丽的伤疤”。正是这举世罕见地缝，造就了马岭河峡谷景区雄、奇、险、峻的景观，十分利于开展漂流探奇和观光活动，被誉为“天下第一缝，中国第一漂”，首届中国国际皮划艇漂流赛就曾在这里举行。

峡谷风景区两岸峭崖对峙，谷深流急，银瀑飞泻；滩险急流处，水石相搏、惊涛拍岸、震耳欲聋。崖画、干泉、万洞两岸悬挂。从河床昂首两岸，在蓝天白云的映衬下，尤如天沟；从峡谷大桥俯视谷底，湍急的河流恰似地缝。景观最为奇特的钙化瀑布群，谷深、流急、瀑多、原始生态保护完整，岩画如此多娇，构成了“西南奇缝，天下奇观”。集雄、奇、险、秀、壮为一体，被誉为天沟地缝和地球上最美丽的疤痕，是漂流、探险、观光的胜地，有专家赞誉马岭河峡谷有桂林秀，九寨沟之美，黄龙之奇，三峡之险，黄果树之壮。

马岭河峡谷交织成群的瀑布气势磅礴，尖峭的锥峰密集丛生，两岸峰林之中，还有古庙、古桥、古战场、古驿道等人文景观，充满了古野的情趣和神秘幽深的色彩。根据不同的景观特点，景区自上而下分为车榔温泉、五彩长廊、天星画廊和赵家渡景观。

#### [景区交通]：

国家级风景名胜马岭河峡谷位于兴义市区东北方向 4 公里左右，交通便利。坐 4 路公交车直达马岭河峡谷风景区，票价 1 元，坐车大概 20 分钟就到达马岭河景区门口了，最晚从景区发回市区的车是 7 点半左右。

#### [游玩攻略]：

马岭河峡谷门票 80 元。

1、推荐线路 1（体力游）：雨洒芭蕉长廊 - 过了江心岛铁索桥 - 沿岸徒步到灵芝台、天池、地潭 - 过桥回到对面峡谷往上游一直走到瀑布竞流区 - 折返到隧道入口 - 从打柴窝出口出。

2、推荐的线路 2（安逸徒步游）：雨洒芭蕉长廊 - 不过江心岛铁索桥，直接往中上游方向一直走到瀑布竞流区 - 折返到隧道入口 - 从打柴窝出口出。很多旅游团都是从打柴窝出口进 - 走到瀑布竞流区 - 折返，一直沿岸走回到小青山出入口。

安逸徒步路线有利于照相，因为七星画廊的景观就在对面，过铁索



图片来源：欣欣会员—雪辉闻笛

桥走到对岸则可以体验一下瀑布水的冰凉（特别注意，在天池那一带的地面湿漉漉铺满青苔，很滑！）。

在整个景区顺着游客指示牌走一圈差不多 3 个小时，加上摄影耗费不少时间，所以到马岭河峡谷游玩要自带干粮。

3、推荐的线路 3（懒惰游）：因为马岭河峡谷的道路是沿着峡谷的岩壁开凿而成，先是下到谷底，再从谷底上来。如果你不想爬那么陡的山路，可以乘坐马岭河峡谷观光电梯，可直达谷底，收费 50 元/人。

马岭河峡谷漂流分三段。

1、上段——马岭镇到天星画廊，全长 13.7 公里，大约需 2 小时，为景观漂流，水比较清，价格 138 元（含 8 元保险）。

2、中段——天星画廊到赵家渡，全长 22 公里，大约 2 - 3 小时，惊险刺激而且风景最具欣赏价值。价格为 168 元（含 8 元保险）。天星画廊是峡谷景区精华部分。虽然长仅 1.7 公里，但却有万马咆哮、珍珠瀑、面纱瀑、间歇五叠、捞月瀑、洗心瀑、路帘瀑、飞厅瀑等 13 条瀑布。规模如此宏大的瀑布群和岩页壁挂，形成这里的主要景观特色，堪称一绝。

3、下段——赵家渡到万峰湖，全长 20 公里，是最为刺激的一段，但由于河流两岸工厂比较多，因此河水没有第一段清澈。价格 168 元（含 8 元保险）。

#### （四）[住宿提示]：

马岭河峡谷景区距离兴义市区较近，交通十分便利。兴义市区有众多宾馆可供选择，高中低档兼备，客房价格在 380 - 80 元/间，主要的宾馆有金州翠湖宾馆（五星级宾馆）、海钰酒店、兴义宾馆、盘江宾馆、民航酒店、三生酒店、黔山度假酒店、诚诚大厦等。也有不少小旅店和家庭旅舍，价格相对较为低廉，约 50 元左右。





## 高峡美景——万峰湖

万峰湖是国家重点水电工程——天生桥高坝电站建成蓄水后形成的人工湖，位于黔、滇、桂三省区结合部，往兴义城南驱车 28 公里，或者沿着马岭河峡谷漂流就能到达万峰湖，万峰湖湖周万峰环绕，故得名，湖面宽阔，蓄水量丰富，相当于 2 个云南大理洱海，17 个贵州清镇红枫湖，76 个杭州西湖，仅次于鄱阳湖、洞庭湖、太湖、洪泽湖，位居全国五大淡水湖之列。万峰湖烟波浩淼，湖光潋滟。湖内上千座山峰构成上千个全岛或半岛，景色十分迷人。蓄水 102 亿立方米，水面达 816 平方公里，迂回环绕在黔、桂、滇三省（区）之间，沿岸民族山寨，独特的民居，诱人的风情，还有那少数民族姑娘们的服饰、头饰以及那撩人的情歌，都值得您到此一游。

万峰湖是云贵高原上的一颗平湖明珠，享有“万峰之湖，西南之最，南国风光，山水画卷”之美誉。整个水域湖深面广，水质好，溶氧高，温度适宜，中下层水流交换快，水体透明度高达 2 米以上。

万峰湖美景天成，鱼肥水美，钓者云集，被誉为“野钓者的乐园”，在国际国内都具有较高的知名度。中国万峰湖野钓大奖赛，是经国家体育总局正式批准的全国群众性体育固定赛事，每年举办一次。总面积 8 平方公里，其中水域面积 5 平方公里。园区含旅客接待中心、垂钓服务中心、广场、大型停车场、钓鱼台道等设施。其中，钓台长 7.46 公里、标准钓位 1000 个，是目前世界上钓台最长和钓位最多的，已获吉尼斯世界纪录认证与授牌。

### [景区交通]：

- 1、沿着马岭河峡谷漂流可直接漂流至万峰湖；
- 2、在兴义市区的客运南站乘坐兴义至巴结的汽车可到达万峰湖的巴结码头，票价 10 元；或者在客运南站乘坐兴义至红椿码头（吉隆堡度假村）的汽车可到达万峰湖的红椿码头，票价 10 元。

### [游玩攻略]：

玩点一：乘游艇畅游万峰湖，吃鲜美的盘江鱼，参观中国第三大水电站天生桥夜景

在巴结码头有很多贵州和广西的游艇，这些游艇平时作供游客游玩和捕鱼之用，可以租用小游艇畅游万峰湖，感受烟波浩淼，湖光潋滟，看湖内上千座山峰构成上千个全岛或半岛，心情愉悦舒畅；可以吃现抓的盘江鱼，鱼鲜味美；天生桥是国家重点水电工程，是中国第三大水电站，看看夜景也挺壮观的。

玩点二：垂钓万峰湖畔

万峰湖美景天成，鱼肥水美，钓者云集，被誉为“野钓者的乐园

钓台长 7.46 公里、标准钓位 1000 个，是目前世界上钓台最长和钓位最多的。如果你是个钓鱼爱好者，这里是你的天堂乐园。

玩点三：光临美丽神秘的“水上古堡”吉隆堡度假村

吉隆堡旅游度假区为万峰湖畔的四星级酒店，集酒店、会议、商务为一体，地处则戎、巴结两乡镇交界处的红椿码头附近。娱乐设施有：水上高尔夫，水上单车，游艇，贵州美食城（贵州各地美食），目前贵州省最具特色和豪华的水疗会所，美丽迷人的休闲天堂。

**[住宿提示]：** 如果你想万峰湖畔夜宿的话，巴结的半岛酒店（三星级）、吉隆堡度假村（四星级）都是很理想的选择

## 鲜花烂漫——七舍杜鹃



图片来源：欣欣会员—[san\\_cheng\\_zi](#)

这里拥有 3 万多亩高原草场，数万亩原始森林，森林中溪水潺潺，小溪旁生长着数百株百年古茶树，到处可见野鸡、红腹锦鸡、野兔等野生动物。是理想的绿色天然生态养殖基地、休闲狩猎场、旅游度假避暑胜地，到这里，你还可以品尝到百年古茶。

七舍境内分布有万亩野生杜鹃，每年春夏之交，盛开着的红、白、紫等各色杜鹃装点着白龙山的山山岭岭。七舍杜鹃以岩峰洞处最为集中，那里地势平坦，杜鹃花各色各异，其中以红色最为明显。

### [景区交通]：

在兴义市区的客运南站乘坐兴义至七舍的汽车可到达七舍杜鹃景区，车票 10 元。

**[游玩攻略]：** 观赏七舍杜鹃最好的季节在每年的三月下旬——4 月中旬，记得不要错过季节啊。正值花期的时候，满山都是山花烂漫。

**[住宿提示]：** 要住宿的话，可住宿于七舍镇上，镇上有小旅店和家庭旅舍。

## 美酒飘香——奇香园

奇香园旅游风景区位于兴义市南郊 5 千米处，是贵州醇酒厂厂区绿化的精品部分，占地面积 267 公顷，1995 年开始建设，2000 年 10 月对外开放，累计投资 1500 万元。园区内有葡萄园 67 公顷，人工种植成林的各种果木 12 万余株，各种名贵花卉 20 余万株。园区内四季绿树长青。鲜花盛开。一条长约 3.5 千米的纳古小河曲折迂回穿绕其间，长年清流不断。小河下断 500 余米，悬崖峭壁，藤蔓牵垂、飞流直泻，如诗如画。为保持自然生态原貌，注重环境保护，建立人与自然相统一的优美环境，贵州醇酒厂投入 300 多万元对“三废”进行治理。占地 400 余公顷的厂区，在规划、设计、建设上均采用了中国古园林风格。景区内建有奇香楼、通灵阁、松林茶舍、糊涂桥、畏因桥、龙潭瀑、红梅坝、桃花谷等设施。每年接待游客近 10 万人次，年收入 40 余万元。

贵州醇酒厂因此于 2002 年获国家 A4 级生态工业园区称号。被国家旅游局命名为贵州首家“全国工业旅游示范区”。2008 年荣获贵州省“文明风景旅游区”称号。奇香园已成为兴义市民休闲、娱乐、游玩的主要旅游景区之一。

**[景区交通]：**乘坐 1 路支线车（北门-贵州醇酒厂）可以直接抵达景区，票价 1 元。

**[游玩攻略]：**

纳灰河谷和花木是奇香园的两大看点。

纳灰河畔聚集着奇香园内著名的景点，沿岸有奇香楼、糊涂桥、不愧天、龙潭瀑布、钓鱼亭、通灵阁、红梅坝、松林桥、盼雨亭、千亩葡萄园、果园、林园等 16 处景点。纳灰河边，流水潺潺，小鸟啾啾，汀渚葱茏，弱柳扶疏。沿河赏玩，芳草引路，栈道通幽，两岸绝壁飞瀑高挂，像珠帘、似玉练，其声如素琴雅奏；放眼河道，小坝如锁，水平似镜，小舟轻漾，鱼戏浅底；若是晨晴日出，朝阳映波，烟霞万状，诗情诗意随景而生，令人赏心悦目，使人顿生“桃花流水杳然去，别有天地非人间”的感慨。

奇香园占地 6000 亩，除了园内少数的办公、厂房等必须建筑外，全部为绿化带。园内种植的葡萄、桃、李、梨、柿、板栗、柑橘及杜仲、松、杉、海棠花、樱花等花木，遍布山野，不可胜数。尤以千亩葡萄园蔚为壮观。到此游览，既可尽情欣赏生态自然景色，了解生态工业园的内涵，又能参观花树缭绕的窖酒生产车间，看到传统的窖酒生产工艺，了解中国酒文化的源远流长。进入千亩葡萄园，更能领略气势恢弘的庄园文化，幻想葡萄酒的芳香。

**[住宿提示]：**

奇香园位于兴义市市区，兴义市市区有众多宾馆可供选择，高中低档兼备。

## 云海苍茫——云湖山

云湖山风景区为省级风景名胜区，位于兴义市西南部的鲁布格镇境内，西与云南罗平县交界，南端与广西西林县交界，北起鲁布格电站以北，南至三江口。景区景观众多，风格迥异。被誉为黔滇桂接壤处一颗璀璨的旅游明珠。

**[景区交通]：**云湖山风景区目前正处于开发之中，一般人以自驾游为主。若乘车可到客运南站乘坐兴义-鲁布格的汽车，或乘坐兴义-三江口的汽车（途经云湖山风景区，云湖山风景区因其像台湾的日月潭，当地人称为“小台湾”。乘车时跟司机打声招呼，说到“小台湾”下车即可。）票价 15 元左右。

**[游玩攻略]：**

玩点一：在云湖山之巅观云山雾海，赏日月同晖。

云湖山看日出、看雾，已成为越来越多人的向往爱好。

玩点二：领略彝寨风情

彝寨，是境内唯一的彝族寨子，深入彝寨可以领略到彝族人民在漫长的发展征程中勇敢、顽强、乐观向上的精神。晚上，寨里的年轻男女会聚集在寨中比较平坦的地方燃气熊熊烈火，穿上彝族服饰邀请你一起唱彝家歌谣、跳彝族舞。令你激动，让你兴奋，这叫“火把节”。

玩点三：参观地下迷宫水电站主机房

深藏在云湖山山体内部 300 米处的，是被誉为“地下迷宫”的鲁布格电站地下主机房。只要这里的转子一动，千万里外的城市就会变成不夜城。每天都可以参观，电站配有专业导游。

玩点四：看亚洲第一输电斜塔

在鲁布格风景区，不少游客看的最多，并认为最具神韵的，是与那神秘兮兮的“小台湾”相对望的一对钢骨铁臂的亚洲第一输电线路斜塔，站在清晨的霞光里。

玩点五：畅游小三峡

从深谷湖乘船顺江而上，就是人们所说的小三峡，这小三峡与长江上游的巫山小三峡相比，可谓各有千秋，它由雄狮峡、滴灵峡、双象峡组成。

**[住宿提示]：**

夜宿鲁布革镇有很多旅馆，价位 50 元左右不等。由鲁布革镇 ZF 出资 700 多万元修建云湖山旅游接待中心已建成，可作住宿首选，鲁布革镇上到云湖山有十来分钟的车程。或者居住云湖山山顶上，有私人开的的旅馆，50 元/间左右，次日可在山巅观云山雾海，赏日月同晖。



## 珊瑚明珠——三岔湖

三岔湖是景区的珊瑚明珠，湖呈珊瑚状，东西宽 1.1 千米、南北长 1.2 千米，周长 6.8 千米，湖面 50 多公顷，容水 370 万立方米，海拔 1134 米。湖水终年碧绿，水平如镜，三面山峦环抱，东临田园风光。湖心屹立双岛，北明双叠石岛，景曰：碧水托莲。环绕湖北，石林景象造型错落，别具一格。千岩挺拔，万石峥嵘，参差错落，造型多呈神明人物，珍禽异兽，形象逼真，栩栩如生。石嶂一般四五十米高；石柱、石象拔地 30 米者最，10 米下者众。天工奇石以纳格——弄秧 3000 米地段荟萃集中。奇石嶂孕育于高原盆地，视野开阔，即可外瞻饱览又有近游观赏，景区曲径通幽，峰回路转，胜于路南石林之情趣，乃贵州山水奇葩一绝。

在三岔河碧波荡漾的湖中泛舟游览，顺山峡溯源而上，不时惊起一群群野鸭，登上南岸，是具有考古价值的“孔明城”、“古汉墓群”。那里还有两亿年前的“上坝恐龙足印群”，为国内外罕见。令人叫绝的是有奇峰“双乳峰”和奇石“花瓶石”，一峰一石相映成趣，过目难忘。

## 脸红心跳——双乳峰

双乳峰景区位于贞丰县者相镇，双乳峰是喀斯特的峰林绝品，是鬼斧神工的自然造化。这里的布依族群众一直把它当作“大地母亲”和“生命之源”来崇拜。据地理学家考证，在中国绝无仅有，其他国家也没有类似发现，堪称“天下奇观”。

贞丰人是比较幽默、豁达的，也很有创见性，他们曾提出一个大胆设想：向全世界征集双乳峰的胸罩，然后申报吉尼斯世界纪录，并举行一个“戴罩大典”。

## 古朴民风——南龙古寨

南龙古寨位于兴义市巴结镇的万峰湖畔，是一个美丽迷人的布依古寨，这里民族风情浓郁，原汁原味的民族习俗和引人入胜的传说故事，使它越来越引起世人的关注，正在成为一个旅游热点。

这里的八卦寨、点将台、演兵场，给人们留下了太多的历史之谜。360 多棵古榕树，有传说故事的便有 160 多株，有独树成林，树搭桥、树根井等，引人入胜，让人流连。

兴义把南龙古寨作为一个典型民族村寨进行旅游开发、对外宣传，已经引起了处界的关注，香港画家写生团及有关旅游团队的来访以及作为电视剧《绝地逢生》剧情的主要实景拍摄地，南龙古寨的知名度越来越大，已有越来越多的人到这里观光采风旅游。

**【景区交通】：**

在兴义市区的客运南站乘坐兴义至歪染（南龙古寨）的汽车可到达南龙布依古寨，票价 10 元。

**【游玩攻略】：**

**玩点一：领略原生态布依古寨风土人情。**

南龙布依古寨全寨 148 户 800 余村民全为布依族，他们至今仍保持男耕女织的生活习俗。村民居住的干栏式建筑群不仅保存完好，且按照八卦阵排列，外人进入便会迷失方向，据说这种设计是为了防止外族侵入。

**玩点二：赏八音座唱，喝“便当酒”，品布依“八大碗”**

在南龙古寨，游客还可以欣赏到一种可与“纳西古乐”媲美的音乐活化石——“八音坐唱”。布依族八音坐唱又叫“布依八音”，是布依族世代相传的一种民间曲艺说唱形式。布依八音又叫“八音坐唱”，演出队伍 8 至 14 人不等，所唱生、旦、净、丑诸戏曲，不化妆。因用牛腿骨、竹筒琴、直箫、月琴、三弦、芒锣、葫芦、短笛等 8 种乐器合奏而得名。除此之外，喝着布依族的便当酒（当地自酿的米酒），感受布依风情，酒不醉人人自醉。

**玩点三：看央视大剧《绝地逢生》实景拍摄地**

作为电视剧《绝地逢生》剧情的主要实景拍摄地——南龙古寨，是一个美丽迷人的布依古寨。它建在南盘江畔、万峰湖边一座小山上，远远望去，300 多棵枝繁叶茂、苍翠遒劲的大榕树，造型奇特，各具特色；百余座干栏式吊脚楼镶嵌其间。难怪“蒙么爸”的扮演者杜源与南龙寨青山绿水“亲密接触”后萌生常住此地之意。

**（四）【住宿提示】：**

要住宿的话，就寄宿于南龙古寨的村民家。村民们都非常热情好客，在那里，你不用担心没地方睡觉。



## 历史名人——何应钦故居

兴义城南边的泥凼镇是已故国民政府行政部长、行政院长何应钦先生的故乡。1890年4月，何应钦出生于镇南一幢木结构中式房屋内。房屋原系普通民居，是何应钦之父于1874年修建的。后随着何应钦职级的不断升迁，其家人先后改建加高了三次。为了配套，又新建两幢厢房，最后成为巍峨高大、宽敞明亮的一楼一底标准的三合院建筑。楼房中的石柱、石凳、石缸、石壁，雕龙画凤，刻制精细；墙上镌刻的“鱼跃鸢飞”，书法精湛；花鸟虫鱼，栩栩如生。

何应钦在泥凼的故居有两处：离泥凼镇2公里的山上叫做风坡湾，是何氏早年间的居所；一处是在泥凼街上，为何氏“发达”以后所建。

在选择风坡湾的故居地址时，据当地人说，费了不少的劲，所请地理先生采用了撵山赶势的办法，从捧乍出发，曾一度进入云南，在云南境内转了一圈，又跃过南盘江回到贵州，最后在风坡湾“结穴”，地势为一条“回龙转向”的龙头之上，此即人们常说的“龙回头”的地势，这也可能是后来何氏发达以后人们的附会之说。

## 鬼斧神工——泥凼石林

泥凼石林位于兴义市南部，距离兴义市42公里，地处烟波浩渺的万峰湖畔，是万峰林中的一个盆景。石林风景区比较集中的有风坡湾、戴家坝、小寨等著名景点。

石林呈东北—西南走向的长条形，长达20公里，宽1~3公里，面积近6.7平方公里，为距今2亿年前后形成的水平状薄层灰岩，经大自然鬼斧神工雕琢而成的锥状和叶片状石林。石林单个石峰最高20米，普通高10米，最低8米。集中和散落型的石林与峰林相交融，其中的陇戛石林景观最具特色。

泥凼石林分为前后两部分，前石林在风坡湾和戴家坝一带，石灰岩形成的石峰、石柱、石牙、石笋，星罗棋布，独立成趣，或互衬为景。有的形同珍禽异兽，跳跃奔驰；有的形似人物，姿态各异；有的拔地而起，直冲天际。

### 【景区交通】：

在兴义市区的客运东站乘坐兴义至泥凼的汽车可到达，车票10元左右。泥凼石林离泥凼镇约4公里。

### 【游玩攻略】：

游泥凼石林，叹大自然鬼斧神工，这座无人工雕琢痕迹、迷宫式的石林景观，形成于古生代，是发育典型的岩溶地貌。

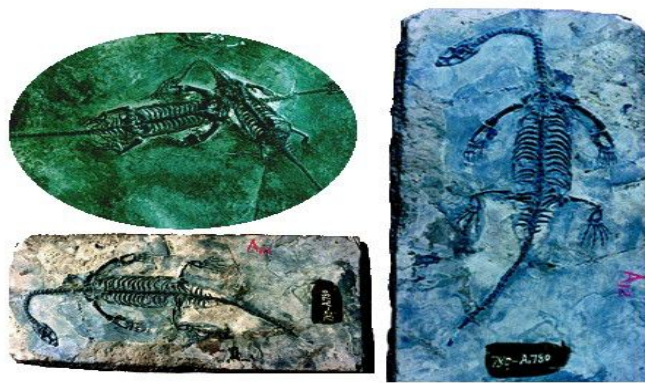
**【住宿提示】：**要住宿的话，可住宿于泥凼镇上，镇上有小旅店和家庭旅舍，一般20元左右。

## 原生态建筑——革里彝族古民居群

革里彝族古民居群又名窦氏民居群，位于兴义市乌沙镇革里村。革里窦氏家族均属彝族，祖上由滇迁黔，经数百年生息繁衍，在革里已成了一个大家族。窦氏民居群位于乌沙镇革里办事处磨舍村革里组村寨内，现存窦氏家族民居建筑5组及原有石板巷道。

**【景区交通】：**乌沙镇地处兴义市，距市区13公里。到客运西站乘坐兴义至乌沙的车或兴义往云南罗平方向的车，在乌沙下车即可，车费5元左右。

## 历史遗踪——贵州龙博物馆



贵州龙博物馆公共建筑。位于兴义顶效开发区绿荫村。2002年开始筹建，2003年9月29日开馆。占地面积7334平方米，馆舍建筑面积800平方米，距馆址300余米的浪慕山包上建有科学发掘面一个，馆藏各类化石标本415件，另有61件保存在发掘现场。现藏标本经专家鉴定分为7类，其中贵州龙化石产生在2.4亿年前，海百合化石生成于距今4亿多年前。

### 【景区交通】：

去兴义看贵州龙，有三种办法：火车，飞机和汽车。兴义火车站就位于顶效区，目前从昆明，广州，厦门，上海，南宁等地都有可到达兴义的列车。在兴义火车站下车后，乘站前的三轮摩托车就可直达贵州龙博物馆，车费5元左右。

兴义机场距兴义城区5公里。机场按4C级规划。乘飞机到兴义的游客可以打当地出租车（起价5元）至兴义客运东站（也就是老车站），在那里搭开往顶效的中巴车（车费5元），到顶效后再坐三轮摩托车去贵州龙博物馆即可。如果不想麻烦的话，也可以直接打的到顶效贵州龙博物馆，车费四十元左右。

在贵阳与兴义之间往返汽车每天都有多趟，全程389公里耗时4个半小时。从贵阳乘汽车前往的游客则可在客车路过顶效时站下车（跟司机说一声就行），同样坐三轮摩托车至贵州龙博物馆。



## 住宿推荐

### 按游客口碑及热门程度推荐住宿



兴义三生酒店

简介：兴义三生酒店是专注于商旅客源的简约派精品酒店，位于贵州省兴义市桔山新区瑞金路中心地带，毗邻中国首届野钓大赛开幕式举办场地—兴义广场，至政务中心、工商银行、农业银行、中国银行，交通便利。

欣欣价：188元起 [>>立即预定](#)

顾客点评：酒店可以4路马岭河，4路转1路可以到万峰林，房间条件一般，但是附加服务特别好，商务餐比较好，早餐较丰盛，晚上有水果，蛋糕，鲜花，预订时要求安静的房间也给安排了，服务意识很好。

顾客点评：强烈推荐，装修不走豪华路线但干净整洁，服务人性化，服务员非常有礼貌，早餐不是很昂贵但品种多出品好，同行人员一致推荐。 >>>[更多](#)



金州翠湖宾馆（兴义）

简介：金州翠湖宾馆座落于珠江上游黔、滇、桂三省区结合部，是黔西南州唯一正式挂牌五星级酒店，2010年获得“贵州省最佳商旅首选酒店”称号。酒店由荣获首届“中国饭店金星奖”，两度蝉联“福布斯中国最优商务酒店”等桂冠。

欣欣价：298元起 [>>立即预定](#) [更多](#)

顾客点评：临近春节入住。客人虽少，但服务还是到位的。缺憾：距离城市商业区虽然不远，但打车似乎困难，基本是拼车才带客。

顾客点评：酒店地理位置很好，距离大峡谷很近，酒店设施对得起价位，有点物超所值，只是早餐简单了点，总之值得拥有！ >>>



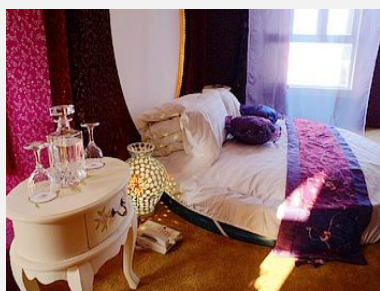
兴义融庭假日体验酒店

简介：兴义融庭假日体验酒店是致力实现西南本土民族传统文化和现代酒店业新潮经营理念完美结合的和合喜居酒店(投资)管理公司属下的全资直营店，是一家集时尚、优雅并融入了西南民族文化元素的本地人文主题精品连锁酒店。酒店位于瑞金大道中段，对面是澳城，邻近桔山广场，地理位置优越，交通便利。

欣欣价：178元起 [>>立即预定](#)

顾客点评：个个方面都还不错，服务人员的态度也很好，就是早餐不怎么样，而且早上靠街这边有点吵，不过总体还是很不错的。

顾客点评：装修很不错，房间也大，床是2米的，住着舒服，早餐则相对比较一般，不过也有现煮的面，可以指定煮什么面，不过对于我这种不爱吃面条的，其它就只能吃吃粥和馒头之类的了，但总体还算可以了，地点容易找。 >>>[更多](#)



兴义市吉隆堡度假村

简介：兴义市吉隆堡度假村是由广州吉隆集团有限公司投资兴建的，集客房、会议、餐饮、休闲、娱乐、运动等功能为一体的综合型智能化度假村。项目位于风景秀丽的万峰湖畔，风景优美，交通便利。

欣欣价：288元起 [>>立即预定](#)

顾客点评：服务人员态度很好，房间装饰给人感觉很舒服，热水什么的都很不错，有线宽带速度也能接受，总之不错~。

顾客点评：酒店位于万峰湖边，附属电站，风景不错设施也还可以，但感觉人手不够。从兴义过来的道路弯道、坡道较多，建议最好白天去。 >>>[更多](#)

## 美食攻略

黔西南特色小吃也很多,由于黔西南优越的气候条件,比较盛产中草药,所以有些特色菜中多少会带一定的药材。黔西南有很多特色食品,冬天香辣的狗肉让人回味;油亮香脆的刷把头,乍一听,像是一种日常用品,见到后,让人会心一笑,像一个小小的竹刷,似拇指般大小,吃起来津津有味;脆甜的泡萝卜入口无比清爽;贞丰糯米饭,肉香与米香巧妙揉合,是一道上等佳肴。

### 刷把头

兴义刷把头起始于清同治年间,因其形状如民间所用竹刷把而得名。“刷反头”做工十分精细,全是手工劳作;配料选料也很讲究。以面粉、竹笋、瘦肉、鸡蛋、为主要材料。制作过程是选取优竹笋切碎,放入开水锅中氽两三次,再用清水冲五、六次,滤干后用猪油烹出香味。而皮是用精制面粉,鸡蛋、盐、清水调匀,搓成小丸子,再擀成薄片如纸。一斤面粉配三个鸡蛋。

### 兴义耳块粑

在兴义,每家每户都喜欢做耳块粑。耳块粑采用最好的粳米和糯米混合制成,烧、煮、炒、卤、蒸、炸均可。耳块粑炒火腿是当地有名的一道菜,加上火腿、酸腌菜末等炒制的耳块粑,浇以甜、咸酱油,拌以少许油辣椒,吃起来香甜浓厚、咸辣醇正,且卖相十足。

### 三合汤

黔西南著名小吃,摊馆必备。在糯米饭内放适量本县特产的四季豆米,加酥肉片、酱油、醋、辣椒等佐料,掺入鸡汤或猪脚汤,煮得半稀半烂连汤带水一大碗,味道鲜美异常。3元一碗。

### 七色粉

一碗粉有羊肉、羊血、泡萝卜丁、香菜、葱花、肉酱等七种配料,所以称为“七色粉”。是当地人最常用的早餐,在兴义各个卖早点的小吃店中,都能品尝到。

### 红油凉剪粉

安龙红油凉剪粉有着悠久的历史,早在清光绪年间,安龙就有了生产剪粉的作坊,剪粉皮的质量很高。长期以来,安龙人不论男女老幼,都喜欢食用红油凉剪粉;外地来的客人,也要品尝了安龙凉剪粉后才心满意足。安龙红油凉剪粉之所以倍受青睐。

### 丝娃娃

盒子粑是一种油炸的食物,它是用米打成浆,放上薄薄的一层装到一个直径长为500mm的圆形盒子里,在其上面放上已经拌好的葱和肉最后还放上一层米浆就可以帮其放在油锅里炸。

### 邱氏蛋糕

邱氏蛋糕色泽金黄,蛋香扑鼻,应时新鲜,味形并重,是世居兴义的邱庭刚老先生于上世纪1896年亲手开创的,邱氏蛋糕是一个具有百年历史的兴义地方食品知名品牌。2004年,邱仕益正式将公司注册为黔西南州邱氏重油食品有限公司,将系列产品命名为“邱氏益品”。

### 邹记鸡肉汤圆

过元宵节吃汤圆,已成为国人习惯。但鸡肉汤圆,却是兴义一绝。“众家皆甜,唯我咸鲜”。清末时期,兴义黄草坝有个叫邹宣化的老人,创造了鸡肉包汤圆的工艺,南来北往的客商,都会去吃。

### 鸡肉汤圆

在习惯了甜汤圆的人眼里,鸡肉汤圆是有些稀奇的。兴义的鸡肉汤圆以鸡肉为馅儿,并附上花生酱。异常鲜美,别具特色!

### 舒记“杠子面”

“不品,枉自到兴义”是食客对舒记“杠子面”的最高赞誉。舒记“杠子面”至今已传至六代,始创于清代末年,创始人叫舒则安。“杠子面”俗称“手工面”,制作包括揉面、压面、切面三大步骤,在众多制面工艺中属于非常不易掌握的制面工艺。“杠子面”是“老杠子”面坊舒家祖祖辈代代相传。

### 二块粑

兴义的二块粑可是当地爱吃的一种小吃,糯米跟粳米一起蒸熟之后,压成泥状再做成一些形状。这种耳块粑挺有弹性,切出来的一片片非常润泽,切成片之后可以加上一火腿之后的炒来吃,很香的。



# 旅游贴士

## 1、关于万峰林景区及门票问题。

大家都讲万峰林景区分为东西峰林,而开放的西峰林.其实准确来说,是一条南北走向蜿蜒的山路将峰林分割为东西两部分,而东峰林地势稍高,西峰林地势稍低,因此,现在东峰林的半山腰炸出一条蜿蜒山路,可以开电平车,来欣赏对面西峰林的美景.万峰林有人说象馒头,还有说窝头的.呵呵,这就是喀斯特地貌了.不是馒头,不是窝头.

关于门票,不少人都说,不要从入口进,直接1路车坐到底,随便找个土坡就可以走到峰林的景区游道上.注意:这里的土坡不是随便可以爬上去的,貌似不是很稳的石,稀疏的土壤,景区围栏以及四处的标志:不许攀爬到景区游道,违者罚款200元.

实在想爬土坡上拍个好照片,告诉你条明路:1路车的终点站,旁边有个学校,貌似小学/初中,从学校后面有个若隐若现的土路可以上山.但是你必须穿过一堆垃圾,气味难闻,最好找个拐杖,慢慢帮自己一把,石头又不稳又矮小,不能做扶手的.这样你也别走上景区的游道,拍了照片下来就好了.

我们选择1路车上纳灰村下车,雨后,一直走到下纳灰村,路上空气很好,还可以去下纳灰看古榕.我愿意去看看布依族的村子,就没选择走景区.其实,走景区可以拍照片,但是看不到下面村子的风貌;走下面的1路车柏油路,可以看村子,但是拍不到八卦田的全貌,各有利弊,随便你怎么玩了.

## 2、关于兴义的几个车站。

兴义一共有3个汽车站.一个南站,一个东站,一个西站.据说西站有发往贵阳的沃尔沃,132元到贵阳,是最好的车型了,坐着不累,但是最后一班是14:00发车的;东站是发往附近县以及贵阳方向的车了,车次多,流水发车,比较方便,我们就是从这里坐的前往贵阳的车子,黄果树下的车;南站有直达泥函的中巴车,1.5小时可达.原来看攻略,好像没人发现有直达泥函的车子,其实是有的,而且半小时发车,10元直达,还是很准时的.

## 3、龙宫雨季去的时候要注意

二进龙宫不能走通你该怎么办?龙宫有2个入口,其实就是2个景区,一个是中心景区入口(龙宫景区),一个是璇塘入口(璇塘景区),2个景区之间隔着山,需要翻山大约2小时或者通过隧道(所谓的二进龙宫)才可以贯通,否则就得走回头路.如果二进龙宫不能通过,那么你可以选择翻山,也可以选择原路进原路出,然后再去另外一个景区原路进原路出.

下面把正常的情况告诉大家,即从璇塘景区入,中心景区出的途径路线告诉大家,希望有帮助.

璇塘景区入,走下一段石阶路,来到坐船的码头,(这河叫通璇河),乘上船,约2600米的露天河道,下船走几步就到了山不转水转的璇塘了,其实是地下有暗洞,所以水自然璇了起来.看过璇塘,继续沿路走,穿过一大片竹林后来到了观音洞.出了观音洞,我们爬过一个小山洞,洞内光线混暗,快出来时才发现这个洞象个旋转楼梯一样,我们从下面转到了上面.出了洞我们到了半山腰,接下来就是植物园了,我们没仔细看.接下来就是二进龙宫了,其实就是坐船通过山体隧道,大约100多米,比较阴森的,如果雨大,二进龙宫可能被淹,就不能进了.从二进龙宫出来,走100多米,就到了一进龙宫了,这段可以说是龙宫的精华吧,也是坐船,进溶洞约600多米,有导游讲解的.出来一进龙宫就会经过2个洞,一个二上天梯,一个一上天梯,没其他好特殊描述的.接下来就是天池和地下河形成的龙门瀑布了.再走走,就从中心景区门口出了.

如果从中心景区入,就是反向的顺序了.但是为什么介绍从璇塘入中心景区出,是因为从安顺或者黄果树来龙宫景区会先经过璇塘岔口,再到中心景区,因此,如果从璇塘入,就可以游玩好后直接从中心景区停车场坐车去下个目的地了,而反之,则从璇塘景区出来就没有车子通向外界了.由于二进龙宫夏天经常被淹洞口,因此,当地人做起了2个景区之间的交通生意,单程每人/次/10元.这个是据说的价格,我们去的时候没人同车,所以30/包车/单程.

注意,如果你不是毅行的驴子,最后不要选择步行,中心景区到璇塘景区说是4公里,其实估计至少有6公里左右.

## 4、关于安顺出发看屯堡。

天龙屯堡都选择安顺发往平坝的中巴然后在天龙镇下车,摩的去看看屯堡.其实,距离安顺更近更纯朴的云山屯也是不错的选择,它就位于安顺西秀区的七眼桥那里,1小时肯定可以到,安顺西站有直达云峰的车5元,在博物馆下车就可以了,或者你在西站/南站坐途径七眼桥的中巴,在七眼桥下车,打摩的过去云峰,大约4公里/20分钟就到了.另外补充一下,安顺发平坝的车子实在是多,西站/南站都很多.实在方便.

云山屯 门票优惠 30/人 包括博物馆+云山屯/云鹫寺+本寨

天龙屯 门票 优惠 80/人 包括屯堡+山/伍龙寺 可以看地戏

## 5、关于贵阳发往黄果树的汽车。

没去贵州,你一定想从贵阳直达黄果树.其实没关系的.贵阳体育馆有车直达景区,但是车少,难控制.延安路的汽车站,贵阳往兴义的车子很多,可以黄果树岔路口下,自己走一段下坡路,约1公里,15分钟可达景区广场/售票处.千万别相信给小孩80元领你去看黄果树瀑布,也别相信很远.如果摩的2-3元可以把你拉过去,那能有多远呢?

## 攻略制作者

本攻略由[欣欣旅游网](http://www.cncn.com)打造，并将定期更新，最新版本请关注[欣欣旅游网黔西南旅游攻略](http://www.cncn.com)！如有批评建议，请至[我有建议留言](#)。

## 周边攻略推荐



查看更多旅游攻略信息请至[欣欣旅游网旅游攻略](http://www.cncn.com)。