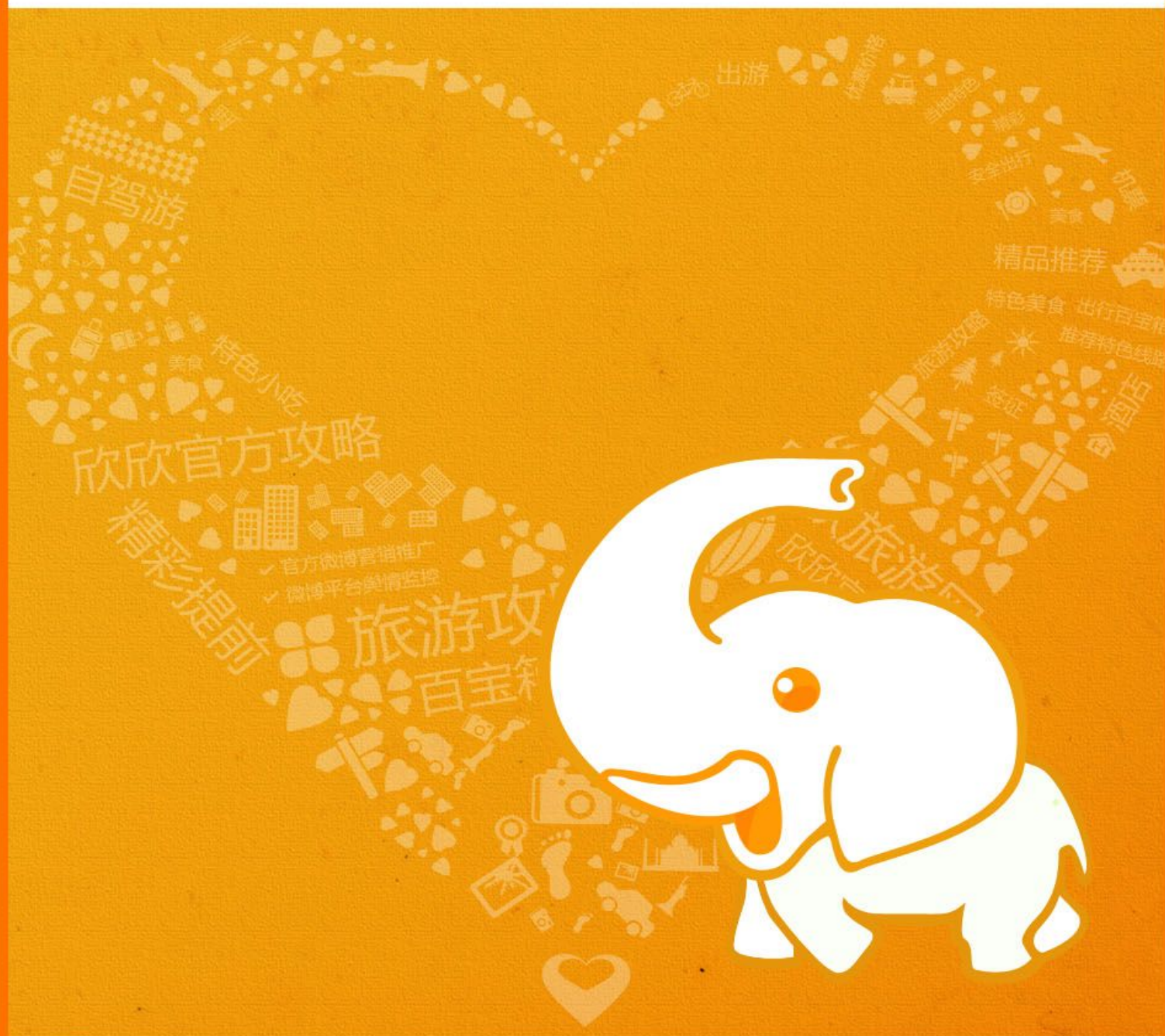


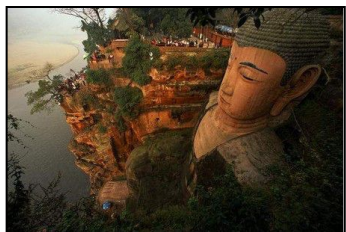
欣欣旅游官方攻略

<http://www.cncn.com/article/>

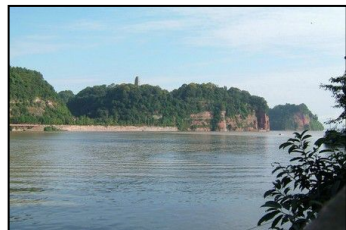
# 乐山大佛



## 精华抢先看



**乐山大佛** 依岷江南岸凌云山栖霞峰临江峭壁凿造而成,又名凌云大佛,是唐代摩岩造像的艺术精品之一,是世界上最大的石刻弥勒佛坐像。



**巨型睡佛** 这尊睡佛四肢齐全,体态匀称,面目清秀,安详地漂卧在青衣江山脊线上,仰面朝天,慈祥凝重。乐山大佛正好端坐在巨佛心脏部位。



**西坝豆腐** 西坝本是乐山附江岷江边的一个小镇,因当地水质清冽,特别适宜于磨豆腐,西坝豆腐也因此成为川内名食之一。

## 旅行地导览

适合人群：所有人

适合天数：1天

适合时间：四季皆宜，春秋两季最佳

花费预算：300元

## 本地人忠告

乐山大佛依山面江,因此游客可以选择从江上游,也可以从山上游,山游可以近距离接触大佛,而且不会错过景区内的其他景观;江游则可以远观大佛全貌,但因江水阻隔,要是想参观景区内的其他景观,必须下船登山。因此,江游和山游相结合应该算是游览乐山大佛景区的最佳选择,如此一来,游览乐山大佛景区基本需要一天的时间。

## 欣欣百宝箱



品质线路



优惠门票



特价酒店



打折机票

## 目录

P2：解读乐山大佛

P3：线路推荐

P5：欣欣线路推荐

P6：交通

P8：景点介绍

P11：住宿

P12：美食

P15：购物

P16：娱乐

P17：旅游贴士

## 鸣谢

本攻略部分图片来源于网络,如果版权拥有者或者作者发现自己作品被使用,请及时向欣欣旅游网提出通知,欣欣旅游网将及时移除相关内容或者添加作者的版权信息。

在此,本攻略特别鸣谢网友: [ctsln](#)、[e](#)

[游天下6](#)

## 解读乐山大佛

乐山大佛,位于四川省乐山市南岷江东岸凌云寺侧,濒大渡河、青衣江、岷江三江汇流处。大佛为弥勒佛坐像,通高 71 米,是我国现存最大的一尊摩崖石刻造像(摩崖石刻并非是石窟艺术)。

大佛开凿于唐代开元元年(713 年),完成于贞元十九年(803 年),历时约九十年。大佛两侧断崖和登山道上,有许多石龛造像,多是盛唐作品。凌云寺右灵宝峰上,现存一座砖塔,塔高十三层,造型与西安小雁塔相似。寺左江中一孤峰卓立,名乌尤,即秦所凿乐山离堆,上有唐创建乌尤寺,以及相传汉郭舍人注《尔雅》处。

乐山大佛景区由凌云山、麻浩岩墓、乌龙山、巨型卧佛景观等组成,面积约 8 平方公里。景区属峨眉山风景名胜区内,是国家级风景名胜区,闻名遐迩的风景旅游胜地。古有“上朝峨眉、下朝凌云”之说。



图片来源:欣欣会员—ctsln

当时,岷江、大渡河、青衣江三江于此汇合,水流直冲凌云山脚,势不可挡,洪水季节水势更猛,过往船只常触壁粉碎。凌云寺名僧海通见此甚为不安,于是发起修造大佛之念,一使石块坠江减缓水势,二借佛力镇水。海通募集 20 年,筹得一笔款项,当时有一地方官前来索贿,海通怒斥:“目可自剜,佛财难得!”遂“自抉其目,捧盘致之”。海通去世后,剑南川西节度使韦皋,征集工匠,继续开凿,朝廷也诏赐盐麻税款予以资助,历时 90 年大佛终告完

成。

佛像高 71 米,是世界最高的大佛。大佛头长 14.7 米,头宽 10 米,肩宽 24 米,耳长 7 米,耳内可并立二人,脚背宽 8.5 米,可坐百余人,素有“佛是一座山,山是一尊佛”之称。

大佛依凌云山的路开山凿成,面对岷江、大渡河和青衣江的汇流处,造型庄严,虽经千年风霜,至今仍安坐于滔滔岷江之畔。人们观赏这尊世界第一大佛,往往只看到依山凿就的外表,看到他双手抚膝正襟危坐的姿势,而对他的部位结构则看不真切。其实,细究他的形体结构,是很有趣味的。乐山大佛具有一套设计巧妙,隐而不见的排水系统,对保护大佛起到了重要的作用。在大佛头部共 18 层螺髻中,第 4 层、第 9 层和第 18 层各有一条横向排水沟,分别用锤灰垒砌修饰而成,远望看不出。

衣领和衣纹皱折也有排水沟,正胸有向左侧也有水沟与右臂后侧水沟相连。两耳背后靠山崖处,有洞穴左右相通;胸部背侧两端各有一洞,但互未凿通,孔壁湿润,底部积水,洞口不断有水淌出,因而大佛胸部约有 2 米宽的浸水带。这些水沟和洞穴,组成了科学的排水、隔湿和通风系统,防止了大佛的侵蚀性风化。

沿大佛左侧的凌云栈道可直接到达大佛的底部。在此抬头仰望大佛,会有仰之弥高的感觉。坐像右侧有一条九曲古栈道。栈道沿佛的右侧绝壁开凿而成,奇陡无比,曲折九转,方能登上栈道的顶端。这里是佛头部的右侧,也就是凌云山的山顶。此处可观赏到大佛头部的雕刻艺术。大佛顶上的头发,共有螺髻 1021 个。远看发髻与头部浑然一体,实则石块逐个嵌就。

大佛右耳耳垂根部内侧,有一深约 25 厘米的窟窿,长达 7 米的佛耳,不是原岩凿就,而是用木柱作结构,再抹以锤灰装饰而成。在大佛鼻孔下端亦发现窟窿,露出三截木头,成品字形。说明隆起的鼻梁,也是以木衬之,外饰锤灰而成。

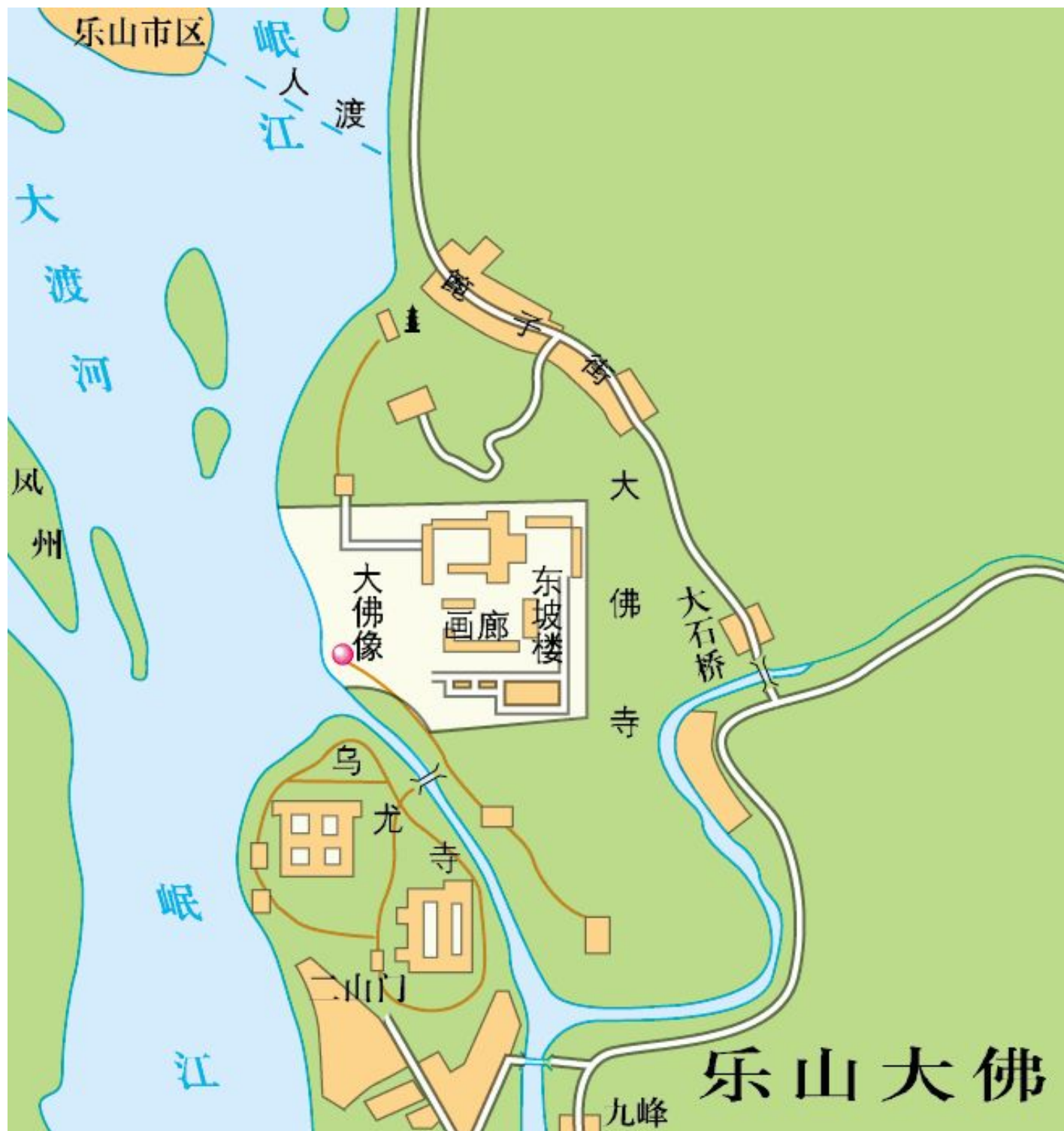
大佛胸部有一封闭的藏脏洞。封门石是宋代重建天宁阁的纪事残碑。洞里面装着废铁、破旧铅皮、砖头等。据说唐代大佛竣工后,曾建有木阁覆盖保护,以免日晒雨淋。从大佛腿、腿臂胸和脚背上残存的许多柱础和柱洞,证明明确曾有过大佛阁。宋代重建之,称为“天宁阁”,后遭毁。维修者将此残碑移到海师洞里保存,可惜于后来被毁。

大佛头部的右后方是建于唐代的凌云寺,即俗称的大佛寺。寺内有天王殿、大雄殿和藏经楼等三大建筑群。自明、清以来的数百年间,大佛饱受自然风雨侵蚀,以致佛身千疮百孔,面目全非。

大佛造型庄严,设计巧妙,排水设施隐而不见,使它历经千年风霜,至今仍然安坐在滔滔江水之畔,静观人间的沧海桑田,具有很高的艺术价值和丰富的文化内涵,是中华民族的文化瑰宝,是世界历史文化的宝贵遗产。

## 线路推荐

乐山大佛游览示意图



## 经典线路

### 乐山大佛一日游

**线路特色：**将乐山大佛、巨型睡佛及大佛景区精华一网打尽

#### 线路设计

D1：凌云山→龙湫虎穴→灵宝塔→凌云栈道→乐山大佛→东坡楼→海师洞→凌云寺→佛国天堂→璧津楼→麻浩崖墓→乌尤寺→巨型睡佛

#### 线路指导：

一天的行程要走这么多的景点，看似非常匆忙，但是只要合理安排好时间和线路、准备好充足的体力是完全可行的。

**上午：**不要睡懒觉了，早起从乐山市去出发，搭乘3路（或13路）公交车经岷江大桥到达大佛景区凌云山下。从山门拾级而上，过龙湫虎穴可追忆东坡当年情怀。沿山道上灵宝峰登灵宝塔一览凌云风光。休息片刻便要直奔最重要的目的地——乐山大佛了，经凌云栈道自上而下与大佛可以来个“最亲密”的接触，欣赏或膜拜这座世界上最高大的石刻佛像。在午餐前结束大佛游览，经栈道返回山顶用午餐。

**下午：**在美餐过乐山特色鱼制佳肴后，可在凌云山顶进行游览。凌云山上景致很多，有海师洞、东坡楼、凌云寺、佛国天堂和璧津楼等，可根据自己的喜好选择参观。凌云寺值得一去，璧津楼景观也很壮美，美景很多，悉由尊选。在下午2：30左右可以结束凌云山的游览，前往乌尤山去看看。在两山之间可以看看麻浩崖墓，有兴趣也可以去东方佛都转转。到达乌尤寺后可以稍作停留，欣赏乌尤风光。5：30（或根据季节落日情况而定）左右下乌尤山到渡口返回乐山市区。在行船途中，可以在夕阳余晖的照映下，观赏到巨型睡佛这一世界奇景，落日下的睡佛是最庄严肃穆的，不可错过。回到市区，结束丰富而充实的一天行程。

### 乐山峨眉山二日游

#### 线路特色：

世界文化遗产游

#### 线路设计：

D1 乐山大佛→巨型睡佛

D2 金顶雄姿→万年寺→双桥清音→报国寺

#### 线路指导：

##### 第1天

从成都新南门汽车站乘汽车去乐山观大佛。站在岷江边，您首先看到的是由对岸整个山体组成的巨型睡佛。睡佛仰面朝天、体态匀称、轮廓分明，连脸部的睫毛、鼻尖、嘴唇都清晰可见。观赏过睡佛奇景，再乘游船（船票30元，航行1.5小时），到江心去看乐山大佛全貌（由于大佛凿在岷江、青衣江、大渡河三江交汇处，只有乘船到江心才能见到大佛全貌，江心水流湍急，游船只能在大佛前逆水停留短短几分钟，因此要事先做好拍摄准备，以免错过最精彩的瞬间）。大佛身高70余米，背依凌云山峰、脚踏三江碧水，气势壮观。上岸后游乌尤寺、大佛寺，然后回市区乘汽车去峨眉山市（1小时车程），买好次日峨眉山一日游票后住宿。

##### 第2天

清晨4点从峨眉山市随旅游车出发（旅游车可直接到旅馆接人），6点左右可到海拔2600米的雷洞坪停车场，（下车后应争分夺秒换乘缆车登上金顶，切不可贪图省钱，而错过了壮丽而短暂的日出奇观）。金顶海拔3077米，气象万千、风光无限，天气晴朗时可清晰地眺望几百里外银光闪闪的贡嘎雪山，游人在金顶之巅的曙光台上，可以看到瑰丽无比的云海日出及峨眉山独有的“佛光”奇观。中午下山，继续游览位于半山腰的两处佳景万年寺和清音阁。清音阁附近的一线天每日有猴群出没。黄昏时出山，顺道观赏另一名胜报国寺，然后回峨眉山火车站，乘列车去成都。

## 欣欣线路推荐



乐山、峨眉山、都江堰、青城山悠闲三日游

门市价: ¥1000

欣欣价: ¥730起 [立即预订](#)



峨眉山、乐山豪华二日游

门市价: ¥666

欣欣价: ¥488起 [立即预订](#)



峨眉山、乐山VIP纯玩一日游

门市价: ¥480

欣欣价: ¥430起 [立即预订](#)



厦门到成都 乐山大佛、峨眉(全山)  
双飞五日游(铂金游)

门市价: ¥3590

欣欣价: ¥3390起 [立即预订](#)



厦门至成都、峨眉山(全山)、乐山双飞四日  
【纯玩团】

门市价: ¥3280

欣欣价: ¥3120起 [立即预订](#)



厦门到成都、峨眉山、乐山、都青双飞五日游

门市价: ¥2750

欣欣价: ¥2780起 [立即预订](#)

>>更多线路推荐

# 交通

乐山大佛景区交通管理示意图

## 乐山大佛景区交通管理示意图



乐山大佛景区共设置停车场点18个，共计停车位2730个；其中包含大车停车位250个、小车停车位2480个。

- |                  |                |                    |              |
|------------------|----------------|--------------------|--------------|
| P1 嘉州长卷大车停车场150辆 | P7 二号码头停车场300辆 | P14 东方佛都停车场100辆    | P 水厂旅游大客车下客点 |
| P2 大佛广场停车场400辆   | P8 二号码头停车场250辆 | P15 东方佛都停车场20辆     | — 双向行驶道路     |
| P3 柿子湾停车场90辆     | P9 大佛北门停车场100辆 | P16 乌尤寺停车场100辆     | — 单向行驶道路     |
| P4 万载楼停车位10辆     | P10 大佛酒楼停车场30辆 | P17 九峰路沿线应急停车位300辆 | — 道路交通管制点    |
| P5 锦江食府停车位10辆    | P11 花湖湾停车场100辆 | P18 大竹路沿线应急停车位100辆 | ★ 旅游景点       |
| P6 锦江食府停车场20辆    | P12 花湖湾停车场150辆 | P19 山龙路应急停车场500辆   | ♥ 情景游客服务点    |

## 外部交通

### 飞机

[>> 更多打折机票信息](#)

乐山没有民用机场，但是市中心区距成都双流国际机场仅 150 千米，全程为高等级公路。

市区内设有民航售票处，可购买到成都发往全国各地的飞机票。

### 火车

[>> 更多火车时刻信息](#)

成昆铁路横贯市属夹江、峨眉山、沙湾、峨边、金口河等 5 个县、市、区，乘火车到乐山、峨眉山旅游可在成昆线上的峨眉山下站下车，该站距峨眉山风景区大门（报国寺）10 公里，距乐山市中心 31 公里。

在峨眉火车站对面的峨眉山客运中心站内有直达乐山肖坝的快线班车。2012 年底，成绵乐城际轻轨铁路将缩短成都到乐山的距离，全程大概 50 分钟。

## 客车

### >>更多汽车时刻信息

成都到乐山的高速公路里程仅 162 公里，新南门、石羊场、成都火车北站客运站都有班车，票价 44 元；新南门出发的班车到达乐山肖坝旅游车站；石羊场出发的班车到达乐山中心车站，也就是新城区，走出车站可以乘坐 9 路，12 路公交车直接进城；成都火车北站客运汽车站出发的班车到达乐山联运车站。

乐山与峨眉山市相距 31 公里，有高速公路相通，每 10 分钟就有一班车。

除成都和峨眉山市外，乐山还有发往重庆、内江、自贡、宜宾和雅安高速公路客运专线。从市中心区到附近区县均有高等级公路相通。

## 到达乐山大佛

- 1、从成都新南门旅游车站直接购票到乐山大佛。
- 2、从成都新南门旅游车站购票到乐山肖坝车站，下车后乘出租车。
- 3、从成都石羊场汽车站购票到乐山中心站，下车后转乘公交或至乐山大佛的中巴。

注：成都至乐山有一个半小时的车程。石羊和中心站都在城郊，乘车时间需增加计算市内换乘时间。石羊的车况较好，车体宽一些。两站的票价和发车频次都差不多，二十至三十分钟一班车。

## 轮船

乐山位于岷江和大渡河交汇处，每天有数十次旅游班船至乐山大佛。乐山港有通达宜宾、泸州、重庆的客轮。

## 内部交通

### 公交车

#### 旅游专线

乐山客运中心站 - 峨眉山市

肖坝车站 - 峨眉山报国寺

乐山客运中心站 - 沙湾

肖坝车站 - 乐山大佛 - 乌尤寺。

乐山港 - 佛光湖

乐山港 - 碧山湖

### 出租车

出租车白天是 5 元起步（2 公里），2 公里以上按每车公里 1.6 元计收，超过 2 公里后每 0.5 公里计费一次，尾数四舍五入保留到元。

而 7 公里以外的单程载客车公里租价加价 30%；每日 22：30 至次日 6：00 为夜间，夜间载客起步价、车公里租价加价 30%；每次用车等候 5 分钟内不计费，超过 5 分钟后，每等候 3 分钟收取 0.8 元的等候费；在乐山中心城区范围内均应打表计费，超过乐山城区范围的用车收费标准可由供需双方协商确定。

**贴士：**从乐山市乘出租车到大佛，车费约 6 元；从乐山港摆渡到大佛，船费 1 元



## 景点介绍

乐山大佛景区包括乐山大佛、灵宝塔、凌云禅院、海师洞、九曲一凌云栈道、巨型睡佛、东方佛都、佛国天堂、麻浩崖墓、乌尤山等。陈运和《乐山大佛》中诗称“山是一尊佛 参拜，庄严雄伟 佛是一座山 仰视，气势崑崙”。

## 门票信息

全票：90 元/人（乐山大佛、乌尤寺、麻浩崖墓）

优惠票：50 元/人（游山学生、老人、残疾人票）

游船票：70 元/人（游江观乐山大佛全景、睡佛、三江）

### 开放时间

旺季(4.1-10.31)7:30-19:30；淡季(11.1-3.31)8:00-18:00

### 优惠政策：

（一）、下列人员可免费游山

- 1、身高 1.1 米以下的儿童。
- 2、持证离休干部、省部级及以上的劳模和英模、全国道德模范。
- 3、持本人有效士兵证《士兵证》或《军官证》的中国现役军人。
- 4、70 周岁以上的中国籍游客（内地居民须持居民身份证，港澳台居民须持特区身份证或护照，台湾地区居民须持当地身份证或台胞通行证）。
- 5、非现役伤残军人须持民政部《中华人民共和国残疾军人证》。

（二）、下列人员游山可凭证享受优惠

- 1、1.1 米以上持在读并有效注册学生证的全日制统招本科、大专、中专、高职技校生、高中、初中、小学生（不在此列的学生如研究生、成人教育生、自考生、进修生等均不享受优惠）。
- 2、60 周岁至 69 周岁的中国籍游客（内地居民须持居民身份证，港澳台居民须持特区身份证或护照，台湾地区居民须持当地身份证或台胞通行证）。
- 3、残疾人（须持民政部《中华人民共和国残疾人证》，肢体残疾者不必出示证件）。

（三）、1.1 米以下的儿童游江免票，其余游江游客无任何优惠。

## 乐山大佛

乐山大佛位于乐山市城东岷江、青衣江、大渡河三江汇合处，北距成都 160 余公里，是依凌云山栖霞峰临江峭壁凿造的一尊弥勒坐像，始凿于唐开元元年(公元 713 年)，历时 90 余年方建成，建高 71 米，有“山是一尊佛，佛是一座山”之称，是世界上最大的石刻大佛。



图片来源：欣欣会员—e游天下 6

佛像高 71 米，是世界最高的大佛。大佛头长 14.7 米，头宽 10 米，肩宽 24 米，耳长 7 米，耳内可并立二人，脚背宽 8.5 米，可坐百余人。

大佛依凌云山的山路开山凿成，面对岷江、大渡河和青衣江的汇流处，造型庄严，虽经千年风霜，至今仍安坐于滔滔岷江之畔。人们观赏这尊世界第一大佛，往往只看到依山凿就的外表，看到他双手抚膝正襟危坐的姿势，而对他的部位结构则看不真切。其实，细究他的形体结构，是很有趣味的。沿大佛左侧的凌云栈道可直接到达大佛的底部。在此抬头仰望大佛，会有仰之弥高的感觉。坐像右侧有一条九曲古栈道。栈道沿著佛像的右侧绝壁开凿而成，奇陡无比，曲折九转，方能登上栈道的顶端。

这里是佛像头部的右侧，也就是凌云山的山顶。此处可观赏到大佛头部的雕刻艺术。大佛顶上的头发，共有螺髻 1021 个。远看发髻与头部浑然一体，实则石块逐个嵌就。

大佛右耳耳垂根部内侧，有一深约 25 厘米的窟窿，长达 7 米的佛耳，不是原岩凿就，而是用木柱作结构，再抹以锤灰装饰而成。在大佛鼻孔下端亦发现窟窿，露出三截木头，成品字形。说明隆起的鼻梁，也是以木衬之，外饰锤灰而成。

大佛胸部有一封闭的藏脏洞。封门石是宋代重建天宁阁的纪事残碑。洞里面装着废铁、破旧铅皮、砖头等。据说唐代大佛竣工后，曾建有木阁覆盖保护，以免日晒雨淋。

从大佛棱、腿臂胸和脚背上残存的许多柱础和桩洞，证明明确曾有过大佛阁。宋代重建之，称为“天宁阁”，后遭毁。维修者将此残碑移到海师洞里保存，可惜于后来被毁。

## 凌云胜景

凌云山并不高，它共有9个山峰，最高峰也不过平地拔起140米。但是，由于它峰峦错落，林木葱茏，俯视浩瀚三江，气势磅礴；远望峨眉三峰，历历在目，再加上合峰上建有寺庙，因此，一千多年前就受到人们的称赞。

宋代文人邵博曾赞美说：“天下山水之冠在蜀，蜀之胜曰嘉州，嘉州之胜曰凌云。”嘉州就是乐山。凌云山各峰上的寺宇，现在还保存的有栖鸾峰的凌云寺和灵宝峰的灵宝塔。凌云寺规模颇大，大佛就凿于离寺不远的崖上。

在这里凭栏看佛，可以仔细观赏大佛头部各个部位的细微之处。从这里可以沿一条凿于悬崖边上的陆直小路，下到大佛的脚边。因为大佛凿于凌云寺前，所以大佛也就称为凌云大佛。而凌云寺也因而有了这尊大佛，而被人们称为大佛寺。

凌云山有了大佛，山更增色，大佛在凌云山上，大佛也就更出名了。游凌云山主要是瞻仰大佛，而只有游览了凌云山才能更好地领略大佛得奇妙之处。

凌云山周围还有东坡楼、竞秀亭等亭台楼阁。东坡楼也叫东坡读书楼。山上还有很多汉崖墓，有的悬崖深达十多米，周围有精细的雕塑，里面还有陶俑之类的陪葬品，这是四川特有的古迹。

大佛右侧的石壁上，是著名的“九曲栈道”，是与修建佛像闪光灯同时开凿的。

栈道最宽处1.45米，最窄处0.6米，共217级石阶，沿崖迂回而下，可到大佛脚底。崖壁上留下的石刻佛龛，遗憾的是它们的风化现象非常严重。绕过佛脚是位于大佛左侧的“凌云栈道”。削壁穿洞，隐藏在乐山大佛左侧悬崖绝壁间。

栈道开凿于1983年初，1984年竣工，同年十月开放，全长约500米，与大佛右侧的九曲栈道一起构成一条回环曲折的旅游路线。

## 凌云寺

始建于唐代，位于大佛头部的右后方，俗称大佛寺。唐开元初凌云寺年（公元713年）开凿佛像时，寺宇又有扩建。

唐建凌云寺，毁于元顺帝战乱，明代进行了两次较大修复，明末又经毁。现存凌云寺是清康熙六年（公元1667年）重新修建的。以后又经多次修葺。

寺门正中匾上集苏东坡书“凌云禅院”四字。两旁联文是“大江东去，佛法西来”。此联既使人有佛法庄严之感，又表明了凌云寺所踞地理位置，还巧妙地“大佛”两字嵌于其中。寺内有天王殿、大雄殿和藏经楼等组成的三重四合院建筑，藏经楼，原为寺内收藏佛教经卷的地方，于1930年新建。结构和外形可以看到近代

建筑风格，楼下新辟“海师堂”，塑有大佛发起建造者海通法师、以及继任建造者章仇兼琼、韦皋的全身像，以此寄托后人对他们的敬仰之情。



## 灵宝塔

又名凌云塔，因其耸立在凌云寺后的灵宝峰巅，故以山峰命名。塔建于唐代，塔形呈密檐式四方锥体，砖砌而成，坐东向西，高38米，共十三级。塔体中空，内有石阶沿塔轴盘旋至顶。塔顶为四角攒尖式。灵宝塔每级都开有窗眼。根据山川形势，修建此塔的目的，主要还是作为三江合流处的标志。高71米的大佛是为了镇水保平安，灵宝塔则作为航船标志，使船工提高注意力，以便安全渡过急流险滩，灵宝塔是嘉州古城的一座标志，经四川省人民政府公布为文物保护单位。

## 东坡楼

是凌云山著名古迹之一，东坡楼也叫东坡读书楼。位于栖鸾峰巅，系由楼、廊、亭组成的庭院建筑。东坡楼为歇山式单体木质三重楼房。门额横匾“东坡楼”三字是集黄庭坚手书而成，楼堂正中苏东坡斜倚坐像。东坡楼正对临崖处有一亭，即清音亭。在清音亭凭栏远眺，江天悠远，山清水秀。

佛国天堂融古建筑、摩崖造像、雕塑、壁画、彩绘为一体，景色优美，仿唐式古建筑有天桥、天门、天梯、云台、云梯、三大宝殿等

## 东方佛都

1994年5月建成开放。距乐山大佛仅一里之遥，是乐山大佛旅游景点佛文化的延伸、是乐山大佛景区的主要组成部分，在20万平方米范围内，集中仿制了国内外佛像三千多尊，利用自然山体延伸，采用摩崖圆雕、浮雕、雕刻、壁画等表现形式，选用不同材质，有石刻、铜铸、彩塑、墨玉等各类大小佛像雕塑。



### 麻浩崖墓

麻浩崖墓位于凌云、乌尤两山之间的溢洪河道东岸，麻浩是其地名。崖墓是四川突出的一种墓葬形式，其特征是沿着浅丘，山谷的砂质岩层由人工凿成方形洞穴，然后安葬遗体和殉葬品。

麻浩崖墓是乐山崖墓群中最集中、最有代表性的墓葬群，在长约 200 米、宽约 25 米的范围内有崖墓 544 座，墓门披连，密如蜂房，极为壮观。

墓内石刻图像丰富，墓门刻有飞檐、瓦当、斗拱。墓门楣上左右各刻一羊，同列的还有浮雕人像 3 个，左墓门飞檐上刻一虎、豹形动物。享堂三方都刻有檐、瓦当，瓦当数十，花纹雕刻精细，式样不同。享堂壁上凿浮雕图像有车辇图、牧马图、宴乐图、荆刺刺秦王图等。墓道口外门枋上，刻浮雕佛像一尊，高 37 厘米，结跏趺坐，头为高向髻，有背顶光，右手作降魔印，左手放膝上执一襟带状物，身躯突出，是我国早期的佛教造像之一。

门票：4 元



### 乌尤山

乌尤山即古离堆，与凌云山相对，相距约一华里。乌尤山同凌云山一样，自唐以来就是蜀中游览胜地。它四面环水，孤峰兀立，山上林木茂盛，绿荫重叠。古人曾赞道：“何处飞来缥缈峰，独立江心江四曲。环水有山不见山，一丛云树插天绿。”

“乌尤”二字的由来，一说因山形似乌牛突出水中而被古人称作乌牛山，到宋朝时，诗人黄庭坚觉得“乌牛”二字不雅，遂改名为乌尤山，取意此山竹树茂盛，墨绿犹甚。另一说称山中存有唐代铜铸观音菩萨的化身“面然”，也称“乌尤大士”，因名“乌尤”。此说多被佛界人士采信。

乌尤山景色优美，无论是三江春涨，还是烟雨秋波，皆清秀俊美，四时滴翠，极富诗情画意。清人张船山有诗云：“凌云西岸古嘉州，江水潺潺绕廊流。绿影一堆漂不去，推船三面看乌尤。”山上除千年名刹乌尤寺外，还有旷怡亭、尔雅台、景云亭、结茅亭等名胜古迹。1980 年乌尤山被公布为四川省文物保护单位，1989 年“巨型睡佛”被发现，乌尤山恰好是睡佛的头部。1996 年被联合国教科文组织列为世界自然与文化双遗产的乐山大佛景区的重要组成部分。

门票：8 元 / 人

交通：登乌尤山，水陆两便。陆路可从凌云山经麻浩东汉崖博物馆，过濠上桥登山；也可直接从乐山乘车抵乌尤山麓，再漫步登山。水路则可在乐山港或对岸码头乘船，先在江上观赏大佛、凌云山和乌尤山的胜景，再抵乌尤坝码头，然后拾级而上，可谓“阶循鸟道侵红藓，寺隐乌尤傍绿天”。

### 巨型睡佛

“巨型睡佛”又称“隐型睡佛”，位于乐山城侧的三江（岷江、青衣江、大渡河）汇流处，形态逼真的佛头、佛身、佛足由乌尤山、凌云山和东岩连襟而成，南北直线距离约 1300 余米，头南足北仰卧在三江之滨。

巨型睡佛之“佛头”最为惟妙惟肖，乌尤山为“佛头”，景云亭如“睫毛”，山顶树冠各为“额、鼻、唇、颌”，富有神采；凌云山栖霞、集凤两峰为“佛胸”，灵宝峰是其“腹和大腿”、就日峰是其“小腿”，东岩南坡则为其“腿”。

令人叹为观止的是，举世闻名的乐山大佛正好端坐在“巨型睡佛”腋部的深坳处，似乎正好应验了唐代雕佛者寓意的“心即是佛”和古代民间“圣人出于腋下”之说，形成了“佛中有佛”的奇观。

贴士：观赏“巨佛”的最佳位置是在乐山城东乐山港码头一带，在此处望南眺望，但见碧水云天之处，巨大的佛体横空出世，安详自如平卧江面，雄姿健影妙趣天成，给人一种美的享受。

## 住宿

乐山市住宿条件较好，邮电宾馆、海棠宾馆离乐山港不到 1 公里；教育宾馆、桃源宾馆从乐山港站下车步行不到 5 分钟；就日峰宾馆离大佛寺步行不到十分钟；金海棠宾馆、嘉州宾馆也不错，旺季价格 100 - 200 元，淡季价格 50-100 元。此外乐山还有很多快捷商务酒店供游客选择，价格合理。

### 四星级酒店



乐山汉尊大酒店

**简介：**乐山汉尊大酒店引位于乐山市引柏杨中路 509 号。酒店集住宿、餐饮、娱乐为一体。拥有各类客房，设有普通标间、商务标间、豪华单间、豪华套房等，环保型中央空调、高保真背景音乐.....

欣欣价：¥ 350 起

>> [立即预订](#)

**顾客点评：**价钱相比还行，服务设备都还行。整个酒店热闹繁华，市中心 交通方便，客运站旁边。 餐厅值得一试。

**顾客点评：**这次入住总体感觉挺不错的。服务员态度也好，房间环境也不错。性价比高.....[更多点评](#)



乐山海美伦酒店(乐山店)

**简介：**乐山海美伦酒店(乐山店)是按四星标准装修配备的公寓式高层景观酒店.99 个房间拥有 40---50 平米的超大空间和观景阳台,温馨舒适,高贵典雅,让美丽的乐山风光,城市夜景和岷江风景尽收眼底.

欣欣价：¥ 158 起

>> [立即预订](#)

**顾客点评：**不错 很宽敞 楼层高 很安静~!! 服务态度也不错

**顾客点评：**酒店比较高 离大佛有 7 公里左右 酒店环境卫生 宽敞 干净 床舒服 装修不错!! 不足就是停车收费 10 元 没有无线网!!.....[更多点评](#)

### 三星级酒店



乐山嘉州宾馆

**简介：**乐山嘉州宾馆是乐山市首家涉外旅游三星级饭店，位于四川省乐山市中区大渡河畔，三江汇流之处，与世界闻名的乐山大佛、隐形睡佛隔江相望；与峨眉仙山、三苏故里、郭沫若旧居及国家级原始森林公园.....

欣欣价：¥ 268 起

>> [立即预订](#)

**顾客点评：**非常棒！很大！好干净！这个价格超划算的！

**顾客点评：**不错。很干净，服务也很热情。

**顾客点评：**交通方便，服务不错。酒店设施旧了些 装修一下应该性价比更高.....[更多点评](#)



乐山红利来酒店

**简介：**乐山红利来酒店位于嘉定中路，酒店备有标间、商务标间、单间、豪华单间、套房、豪华套房。07 年荣获四川省饭店旅游协会颁发的“最佳商务酒店”称号，酒店配备训练有素的工作人员为您服务，酒店可为客人提供问询服务；代订机票等各项服务。

欣欣价：¥ 200 起 >> [立即预订](#)

**顾客点评：**酒店位置不错，离乐山大佛几公里。附近有小吃街 感受乐山的夜市不错。三星的标准，比较干净卫生。入住的时候发现窗帘拉不上，换了房间后服务员送了个果盘，总体感觉性价比不错。

**顾客点评：**非常好的一家酒店，设施非常好，网速很快 装修也很新，下次一定还住那。.....[更多点评](#)

## 经济型酒店



乐山凯涿商务酒店

**简介：**乐山市中心城区凯涿商务酒店位于乐山市黄金口岸—乐山港，隔江而望举世闻名的乐山大佛，背倚商气鼎盛的嘉定南路。拥有多种房型，临江房间可观睡佛，酒店顶层为睡佛最佳拍摄点。

**欣欣价：**¥130起

>> [立即预订](#)

**顾客点评：**感觉还好了。临江边，位置不错。停车也方便。

**顾客点评：**在乐山大佛对面临江，位置好找方便，环境比较好，值得入住。

**顾客点评：**酒店前台服务很好，早餐品种也行，内部装饰很漂亮，很喜欢。.....[更多点评](#)



乐山时美酒店

**简介：**乐山时美酒店位于三江汇合之处肖公嘴，酒店交通方便、乐山时美酒店拥有单间、标间，棋牌雅间等各类房间及20余个停车位，设施完善，电话，免费宽带等一应俱全，是你休闲，娱乐，住宿的理想选择。

**欣欣价：**¥98起

>> [立即预订](#)

**顾客点评：**酒店的地理位置不错，对我们自助游来说还是比较到位的

**顾客点评：**环境好，很舒适，温馨，一下楼就有好吃的了，挺不错的。good!.....[更多点评](#)

>> [更多酒店预订信息](#)

## 美食

乐山境内饮食风味与四川其它地方雷同，以其麻辣味闻名于海外，有“食在中国，味在四川”之美誉，并享有“烹饪天国”之誉，浓郁地方特色菜和小吃种类繁多。乐山豪华餐厅不多，但不少小食店环境卫生方面还可以，手艺也还不错。乐山小吃素负盛名，许多成都名小吃均源于乐山，乐山棒棒鸡、白宰鸡、来凤鱼、跳水兔、玻璃烧卖、蒸笼牛肉夹饼、豆腐干夹萝卜丝等，遗憾乐山小吃体系分散，尚无一街一巷包罗万象、容纳俱全。乐山数得上来的乐山美食有西坝豆腐、苏稽跷脚牛肉、牛华麻辣烫、甜皮鸭、钵钵鸡、牛华豆腐脑、乐山烧烤、黄焖鸡、排骨面、腊肉粽子、砂锅、凉粉、苏稽香油米花糖等

### 西坝豆腐

是吃在乐山的头条招牌菜，乐山港西坝豆腐大酒店做得不错，满满一桌品种繁多、色泽芬芳诱人的豆腐宴令人得以体味豆腐的多种形式组合，咸黄豆腐、灯笼豆腐等也确实值得尝试。如灯笼豆腐，系豆腐小方块，里包馅，炸至金黄后浇汁，外脆里嫩馅鲜，集多种食物的口感于一体。而近期热炒的“豆腐西施”选美活动更是将这一吃食品牌推波助澜。

### 豆腐脑

乐山豆腐脑不是以豆花为主，而是以绝对美味的汤汁勾芡而成的汤头为主。灰白的汤汁上漂浮着雪白的豆花，豆花上有深红的辣椒配着翠绿的香菜，真是色香味俱全。叶儿耙是犍为县的纯手工绿色特产食品，用糯米粉面包馅心，外裹新鲜绿色粬叶，置旺火蒸制。其色洁似乳，味道香醇可口，不沾盘、不沾筷、不沾牙，被称作三不沾叶儿耙。

### 乐山狼牙土豆

便宜又好吃的小吃，老公园处（如今改为红河广场）现已经改为小吃聚集地，由于城市规划已经搬迁，本来在那里能吃到很多小吃，有以狼牙土豆为多，土豆切成狼牙状，油炸之后，配上辣椒面儿，花椒面儿，盐，味精或者醋、糖醋等，即成了一道饭后小零食。

乐山港箱箱街口的那家味道不错。

### 乐山黄焖鸡

乐山黄焖鸡是喜吃鸡的推荐菜品，鸡入锅与各类佐料高压焖制，它口感的厚重、香醇恰适于鸡肉的质感，加之香菜的甜香，尤适于口味重的食客。

## 嘉定白宰鸡

起源于乐山，郭沫若文章中多次提及，距今有上百年历史。

鸡肉蛋白质的含量比例较高，种类多，而且消化率高，很容易被人体吸收利用，有增强体力、强壮身体的作用。

## 乐山甜皮鸭

乐山甜皮鸭：乐山人称“卤鸭子”，是四川乐山地区的著名美食，沿用的是清朝御膳工艺。

由民间发掘、改进，其卤水别具特色，具有色泽棕红、皮酥略甜、肉质细嫩、香气宜人的特点。乐山新村影院对面、彭山路的两家尤其好。



## 乐山烧烤和江油烧烤

是四川烧烤的两大派系，在宵夜中，与烧烤同食的还有兔头，爆炒田螺、龙虾、脆肠等。卤兔头有五香与麻辣两味，讲究烂熟、香、味透。（推荐：旧大桥“徐烧烤”，体育馆“凯凯烧烤”，顺城街“刘烧烤”）

乐山五通桥旁的野生水煮鱼，麻辣鲜香，鱼肉鲜美健康，是不可多得的美味。

## 跷脚牛肉

乐山本地人对跷脚牛肉是颇有感情的，正宗的“跷脚牛肉”往往在寻常巷陌、街边路口，几张年色久远的木桌、条凳，碗筷，市声沸下客人满座。

乐山市内“跷脚牛肉”店基本是一街一店，星罗棋布，格局是当街一口大锅，老汤翻滚，菜品有牛肉、白肚、毛肚、肠子、肺片、脑花等，随烫随食，吃时一碗白米饭，几碗跷脚牛肉，一碟辣椒面，跷脚牛肉的绵软和着松软的白米饭，再就着鲜香的老汤，快感从味蕾中慢慢泛起。

## 卤鸭儿

具有典型本地特色风味，有着 50 多年的历史，干香酥软、浓香回甜，鸭肉中的脂肪酸熔点低，易于消化。

## 乐山椒麻鸡

乐山椒麻鸡，将四川人对麻辣的追求深化到了极致，很多成都人经常慕名去品尝椒麻鸡。

而现在成都很多连锁的小吃店，如“紫燕百味鸡”等，也将椒麻鸡作为主推的菜品之一，深受客户的喜爱。

## 乐山凉粉

凉粉是由豆粉炮制而成，乳白晶莹剔透，浇以姜、蒜、葱、酱油等各类调料，清凉滑爽，味觉中最好吃的凉粉调料系由生椒切碎加以泡菜，酸甜咸各有其味。

## 钵钵鸡

钵钵鸡的形式是鸡肉、鸡翅或海白菜、鸭肠、土豆、藕等各类素菜，切片串签，泡入盛有辣子、香油等各类调味料的盆钵，一毛钱一串，由于调味别致，吃时有辣油的微辣、芝麻的香、汤料的回甜、入口的丝丝凉意。

钵钵鸡在乐山处处有卖，做得到好的却还是乐山港的“犍为薄饼”、牛耳桥及奥兰多购物中心外的几家，闲坐于街边小摊的阳伞下，一钵钵钵鸡，一碗冰粉、凉虾，几张犍为薄饼，价廉物美、不矣快哉。

## 烟熏鸭

起源于峨眉山，具有近百年的历史，鸭肉中的脂肪酸熔点低，易于消化。

所含 B 族维生素和维生素 E 较其他肉类多，能有效抵抗脚气病，神经炎和多种炎症，还能抗衰老。

## 排骨面

乐山的排骨面与别处不同，其它地方汤料都是红烧排骨，且排骨上附着的肉实在有限得很。

独乐山排骨面汤汁是以鸡蛋调豆粉裹肉排炸至三分熟后，再入锅慢炖。

厚重的汤汁、熟烂的排骨佐以面条，回味无穷，常光顾的是乐山新村“阳光广场”旁的“潘六娘排骨面”，“一面排骨面加排，再要一份排骨”！

## 冰粉凉糕凉虾

鼓楼街的三鲜冰粉，在原有普通冰粉上加上特酿的醪糟还有很 Q 很糯的小汤圆，嚼起来很有韧劲，那亮晶晶的银耳，再淋上蜂蜜吃上去很醉人啊！

还有可口的凉糕，糯糯的感觉，加上特制的红糖浆，吃在嘴里甜在心里！凉虾也是一大特色哦！

## 乐山牛华麻辣烫

类似油炸一样的用竹签穿上去的，但是是用牛油底锅或者一般的红油底锅煮的，很辣，另配蘸水吃的，夏天在小店里吃，很爽。

## 乐山凉面

乐山凉面以水面煮熟之后，过冷水，放上菜油，让菜油浸透面条，面条变得金黄富有弹性。吃起来劲道足够，调料酸甜辣麻皆有，爽口开胃并且解馋。比起其他地方的凉面来说，更让人胃口大开。放上大头菜，芽菜，绿豆芽，才是吃不够的美味。

## 乐山夹丝豆腐干

油炸的泡豆腐里面夹上萝卜丝或者大头菜丝，加上白糖和辣椒，或者芥末。放到卖家调配好的糖醋汁里一过，然后吃下去，那叫一个舒服。又以乐山黄家山附近的“四方豆腐干”为出名。

## 乐山油炸

乐山油炸小店遍街都是，而最为出门还数县街与长药两家。乐山油炸讲求油而不腻，脆而不焦。而油炸蘸水更是具有乐山特有的麻辣鲜香特色，配以香浓的卤水，鲜美无比。

## 购物

乐山的特产不少，最有名的还是夹江豆腐乳、苏稽米花糖和犍为的干姜，这些在市区的超市都可以买到。此外，黄连、牛夕、厚朴、杜仲、朱砂等享誉全国。茶叶峨眉芯、竹叶青、云雾茶等与“杭州龙井”、“福建闽红”同负盛名。此外还有白蜡、江团鱼、罗汉竹手杖、竹编工艺品、“嘉定绸”、峨眉糕、国画纸、夹江豆腐乳、宋笔、天麻、柑橘等。

### 特产推荐

#### 茶叶

峨眉山常年空气清新，云雾缭绕，雨量充沛，为优质茶叶的生长提供了得天独厚的自然条件，是著名绿茶“竹叶青”和“峨眉蕊”的主产区。

#### 犍为干姜

乐山犍为种姜历史悠久，距今已有 1700 多年的历史。犍为白姜品质独特，个大饱满、淀粉足、纤维少、辣味浓，所制干姜品质优良，作药性稳。

#### 黄姜

俗名火藤根、粉黄姜。乐山市所辖峨嵋、夹江、沐川、犍为境内有万亩黄姜生产基地，沿 213 国道、成昆铁路附近分布，占地 5 万亩，是四川省最大的黄姜产区之一，有 100 多年的种植历史。

#### 苏稽牌香油米糖

苏稽牌香油米糖以糯米、芝麻、花生仁、优质白糖、化猪油为主要原料，经传统工艺制作而成，结块成型，整齐美观，包装新颖别致。该产品呈米黄色，光润饱满，香甜可口，酥脆化渣，营养丰富，是理想食物亦是待客、馈赠之佳品，深受消费者喜爱。

#### 夹江国画纸

夹江国画纸历史悠久，清康熙年间被定为贡纸、“文闹卷纸”。抗日战争时期，著名的国画大师张大千先生曾两次来马村乡石堰村，同槽户石国梁（著名槽户石子清长子）等，共同研制书画纸，提高了夹江书画纸质量。夹江书画纸，具有“肌细、油嫩、铁板（棉韧）、洁白、做手（整选）”五种特色，谓之“五皮齐”，浸润吸水性能好，保留墨色效果极佳。

#### 青神竹编

青神竹编历史悠久，品种丰富，工艺精美，市乐山地区知名的传统工艺品。青神竹编有包括扇、屏风、器皿在内的多种产品，其中扇曾被列为贡品，称为“官扇”。



#### 夹江豆腐乳

夹江豆腐乳是乐山的名土特产口之一，距今已有一百二十多年的历史。具有芳香浓郁、咸淡适中、鲜嫩可口、营养丰富、细腻化渣的特色。如果在粉蒸或红烧猪、牛、羊肉的时候，适量加入一些豆腐乳汁，那更是别具一番风味，是佐食的佳品。

### 购物商圈

乐山的商业中心集中在以下几个区域：时代广场、土桥街、玉堂街、泌水院步行街、牛儿桥。

#### 推荐购物场所：

北京华联（乐山时代广场店）

摩尔春天百货（乐山嘉定南路）

沃尔玛（嘉瑞。财富广场）

重庆百货大楼（嘉瑞。财富广场）

人人乐（天韵城，原老中心站处）

三八商场（金杯花园店）

中百商场（玉堂街）

金杯银座（土桥街）



# 娱乐

乐山（与眉山）地区历史悠久，名胜古迹以及风景地众多，由此衍生出来的各种节庆活动也非常多，成为了乐山地区一道独特的风景线。

## 娱乐休闲

乐山大佛景区叠翠堂表演厅有《大佛礼赞》梵音艺术演出，“梵音宫”有茶艺表演，可欣赏梵音乐舞，品茗香茶。

**元首街**：是“一元一首街”的简称。这条街上全是一元一首的卡拉OK。每逢夜幕降临，约上几个喜欢K歌的朋友，来这儿练练嗓子。

## 节庆活动

### 乐山大佛文化节

五通桥龙舟会(端午节)

时间：从1997年开始，五通桥龙舟会定为每四年举办一次

五通桥位于四川乐山。五通桥龙舟会作为一种在全国范围内都较具影响，并已绵延数百年的地方文化盛会，“龙舟之乡”的美誉名实相符。五通桥城区素有“小西湖”之美誉。自古盐业兴盛，水上交通发达，从清乾隆年间开始，几乎年年都要举办龙舟会。划龙舟竞赛抢鸭子是传统保留节目，称作五通桥龙舟会。

### 张爷会

时间：农历四月初四

流行于夹江县一带。相传，农历四月初四是张飞的诞辰。每年的那一天，夹江的屠户们纷纷准备好祭品，前往张飞庙中祭祀叩拜，祈求来年平安，保佑生意兴隆。

### 蔡侯会

时间：农历八月

夹江是著名的纸乡，纸坊众多。广大造纸艺人纪念蔡伦的功绩，奉他为祖师，家家供奉蔡伦神像。每年的农历八月，正是造纸工艺的闲暇时期，艺人们便聚集在一起，集资举办蔡侯会。

### 瓦屋山冰雪节

时间：阳历1月

瓦屋山冰雪节是四川举行的中国南国冰雪节的组成部分，从2001年开始，在每年1月举行。冰雪节期间有各种冰雪活动和娱乐项目推出。

### 瓦屋山杜鹃节

时间：4月至6月期间

瓦屋山被誉为“世界杜鹃花的王国”和“中国鸽子花的故乡”，每年的4月至6月，是杜鹃花盛开的时候，瓦屋山杜鹃节也会在这个时期举行，届时游客可以观赏到漫山遍野的杜鹃花。

### 彭祖寿星节

时间：农历九月

是彭山的特色节庆，以纪念著名寿星彭祖、弘扬中国长寿文化为主题，举行各色庆祝活动。节庆的主要场所在彭祖山（仙女山）。

## 旅游贴士

乐山大佛依山面江，因此游客可以选择从江上游，也可以从山上游，山游可以近距离接触大佛，而且不会错过景区内的其他景观；江游则可以远观大佛全貌，但因江水阻隔，要是想参观景区内的其他景观，必须下船登山。

因此，江游和山游相结合应该算是游览乐山大佛景区的最佳选择，如此一来，游览乐山大佛景区基本需要一天的时间。

### 旅游小贴士

#### 省钱妙招

买票：门口有票贩子卖 50 元的票，可以考虑；如果有教师证或学生证可以买 50 元的票；如果能够借到本地人的身份证用，只需要 10 元就可以了。

游河：可以去乐山市政府前的铁牛门坐渡船(2 元/人)到沙洲，也可以看到大佛全像哦！

在沙洲还可以看三江汇合，很壮观的场面，岷江的水是黑色的，大渡河是绿色的，青衣江的水很干净，三江汇合的时候会看到三种不同的水慢慢的融在一起。

**美食推荐**：因为乐山市也不大，所以要吃这些东西并非难事，一个长在乐山的驴友说，到乐山没有吃乐山的小吃简直就等于没有来过乐山。可见一般啊。

#### 乐山港：

- 1.徐氏烧烤，20 年的老店了。4 个人 50 块左右。
  - 2.犍卫钵钵鸡，便宜，好吃，4 个人 40 元搞定
  - 3.翘脚牛肉，不怕辣的就去吃，四川人都不敢吃的辣，你可以想象一下，是什么样的辣。
- 兑阳湾路口：2.5 元一碗，太好吃了。

张工桥：熊家婆麻辣烫，是乐山最好吃的麻辣烫，便宜好吃，推荐。

#### 乐山新村：

- 1.四方豆腐干，0.5 元/串，极品，曾经有成都的人专门开车下来买了 500 串。
- 2.东北大眼冰激凌，甜筒才 0.5 元，也推荐下。
- 3.油烫鸭。

乐山县：油炸脆骨，味道好极了。

## 攻略制作者

本攻略由欣欣旅游网打造，并将定期更新，最新版本请关注欣欣旅游网乐山大佛攻略 如有批评建议，请至[我有建议留言](#)

## 周边攻略推荐



查看更多旅游攻略信息请至[欣欣旅游网旅游攻略](#)。