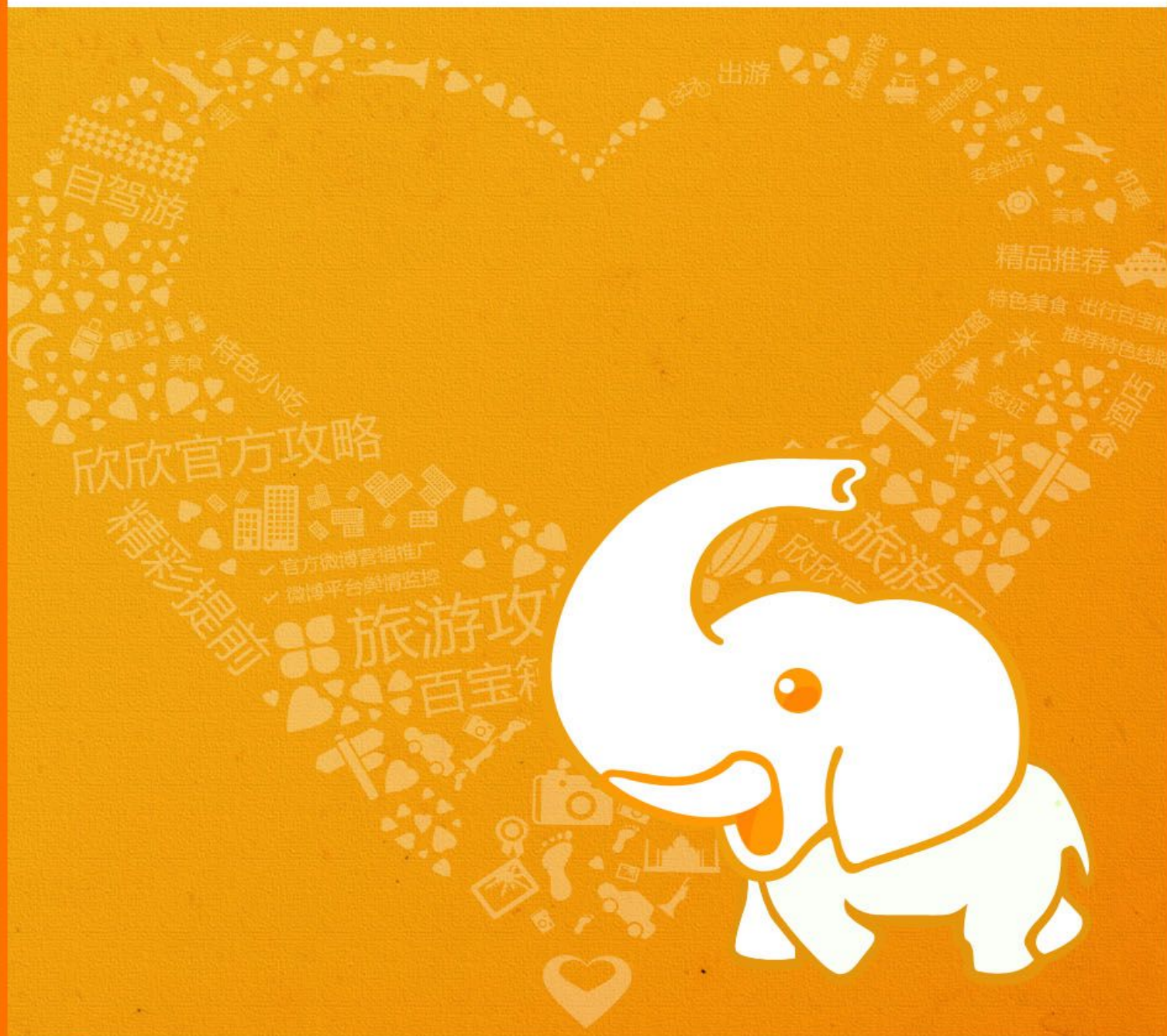


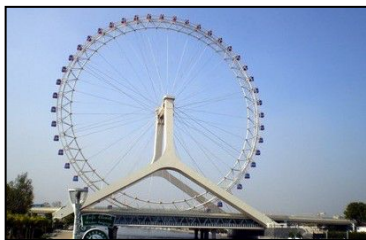
欣欣旅游官方攻略

<http://www.cncn.com/article/>

# 天津



## 精华抢先看



**天津之眼** 世界上唯一建在桥上的摩天轮,好似一只大眼睛凝望着天津。到最高处周边景色一览无余,夜晚时分乘坐可以俯瞰美丽的海河夜景。



**狗不理包子** 到天津不尝狗不理,等于没有来过天津。狗不理包子以其味道鲜美而誉满全国。它备受欢迎的关键在于用料精细,制作考究。



**泥人张彩塑** 天津一绝,早在清代已享有很大声誉。把传统的捏泥人提高到圆塑艺术的水平,又装饰以色彩、道具,形成了独特的风格。

## 旅行地导览

适合人群:所有人

适合天数:3-7天

适合时间:四季皆宜,春季到初夏、秋季最佳

花费预算:2000元

## 本地人忠告

- ① 天津的最佳旅游时间是春末夏初和秋季两个时间段。
- ② 春秋到天津旅游可穿轻便服装,羊毛衫,套装,风衣等最为适宜。夏季较炎热,单衣即可。天津的冬季寒冷、干燥,为备室外御寒之用,棉衣、皮衣和羽绒服等衣物最好随身携带。
- ③ 春夏两季和夏秋之交,天津雨水较多,随身携带雨具

## 欣欣百宝箱



品质线路



优惠门票



特价酒店



打折机票

## 目录

P2: 天津旅游必体验

P4 解读天津

P6: 线路推荐

P9: 欣欣线路推荐

P10: 交通

P14: 景点介绍

P24: 住宿

P26: 美食

P30: 购物

P32: 娱乐

P34: 旅游贴士

## 鸣谢

本攻略部分图片来源于网络,如果版权拥有者或者作者发现自己作品被使用,请及时向欣欣旅游网提出通知,欣欣旅游网将及时移除相关内容或者添加作者的版权信息。

在此,本攻略特别鸣谢网友: [xdgf](#)、[松青](#)、[jusia](#)、[小小](#)、[邓蒂斯](#)、[janety57](#)、[红尘过客](#)、[寒蝉鸣泣](#)



# 天津旅游必体验

## 漫步五大道

五大道是天津名居名宅最为集中的地区，游览五大道，实际上是漫步在建筑艺术长廊上的一次趣味旅行。

历经百年积淀，如今这里留下的不仅仅是一幢幢房子，还有迷人的氛围。

造型各异的小洋楼一幢幢从薄薄雾霭中现身又渐渐隐没，使人感觉仿佛徜徉于格调清丽的画廊之中，又仿佛穿越了时光隧道，置身于民国时期的租界地，品味着乱世中难得的安宁。



图片来源：欣欣会员—xdgf

触摸五大道的美，最好的方式是亲自走一走，看一看。静心玩味，会发现触动内心的惊喜无处不在。

拙朴的院墙、褪色的百叶窗、紧闭的大门、婆娑的树影、茂密的爬山虎、精美的廊柱，这里的一切都在不经意间流露着典雅与宁静。

穿行于过去与现在，寻找角落里的故事，聆听内心的声音，让浮躁的灵魂找到了归宿。

## 夜游海河

天津这座城市，遍布古老斑驳的洋楼、藤蔓缠绕的铁门，古老但却有着触目惊心的迷人。

而城市之中，海河静静流过，又给这个城市添了丝妩媚和灵气。

海河横穿繁华的天津市区，它宛如一幅长长的风景画卷，把天津装扮得愈加楚楚动人。

它的美丽，表现在令人留恋忘返的海河公园、闻名于国内外的望海楼教堂、雄伟壮观的“老龙头火车站”……但它最让眷恋的却是夜幕降下之后，海河流水闪烁的波光灯影的美，流动不息的美。夜晚的海河两岸是霓虹闪烁的天堂。

沿着天津人的母亲河顺流而走，或乘船或步行，品味两岸的津城风韵。天津的历史就藏在了不经意之处。

## 走进茶馆听相声

屋里的人满满的，几乎是没有立足之地。台上两个人，有说有唱。一会儿全场鸦雀无声，一会儿又乐得前仰后合。

说到精彩之处，人们沸腾了，掌声、喝彩声、唏嘘声、口哨声此起彼伏。

这是天津相声茶馆里的一幕，没有身临其境，便无法感受到这种气氛。

来天津，不听相声，岂不觉得可惜？相声在天津扎下了根，虽经过沧桑岁月、大起大落，但至今仍是天津人的宠儿。

它们风趣、幽默，用当地的话叫“哏”。来天津一定要去到茶馆里体验一把，沏壶茶，磕把瓜子，翘着二郎腿，大声嘎嘎笑，满满的津味就在这起哄喧闹间流散开来。

## 逛各种历史洋建筑，闲走五大道

天津在整个中国近代史上有着特别的地位。因为临近北京这个中国近代的政治中心，天津变成了打开中国门户的一扇窗户，近代被迫成为各个列强租界的天津卫也因此变成了一个万国博物馆，各种风格建筑在这里遥相呼应，各展风姿。

五大道是天津洋建筑比较集中且保持较好地段之一，也是天津城市名片之一。

来这里感受一下天津的独特之处，是来天津的必备选项之一。具体五大道的相关内容参照后面详细介绍。

## 劝业场、滨江道和平路溜达溜达

天津的老城厢、劝业场一直以来是老天津人的一种情结。虽然劝业场已然没有了当初的繁华，但是依然清晰可见当年的建筑、当年的人文和当年的天津，来劝业场周边转转，细细观察，也许会有不一样的发现。

来到天津，逛逛天津市的商业区，虽然内地城市的商业区都大同小异，但是不来岂不是有些遗憾，随便走走，也许对了解天津这种城市的世情民风也是个特别的角度。



图片来源：欣欣会员—jusia

## 海河的桥、津湾广场

一直不温不火的天津直辖市在最近的建设中变得飞快，各种商业设施和城市景观的打造，使昔日的万国博物馆天津卫增添了不少现代都市的国际范儿。

夜晚的海河两岸是霓虹闪烁的天堂。沿着天津人的母亲河海河顺流而走，或乘船或步行，留意一下那每座或现代或近代的桥，在津湾广场小憩而坐。

天津的历史也许就藏在了不经意之处。

## 各种公园走一遭，坐坐天津之眼

天津的公园大多有着难以磨灭的近代史烙印。天津的各种公园喜欢叫某园，宁园、静园、荣园等等，但不是所以都这么叫。

去天津的各个公园溜达溜达，呼吸一下新鲜空气，感受一下溥仪的住所，或徽派建筑，或湿地公园，感受天津人的休闲生活哲学。作为天津十景之一的水上公园怎能不去？

参考公园：水上公园、宁园、静园、桥园。坐上天津之眼，俯瞰下津城全貌。

## 古文化街、南市食品街变吃货

古文化街是天津专门打造出来的一条旅游区，各地的游客来天津几乎都会来这里一逛，各种天津特色的手工艺与传统小吃在这里各显身手。

文化街出来，就是过去的老城厢，天津城所在地。以东马路西马路南马路北马路围起来的老城厢，但是现在早就没了过去的印记，全都是拔地而起的高楼。

在那附近，商场很多，所以餐饮消费很发达，高中低端餐饮齐全，且有一些老字号。在城厢中路，还有鼓楼，但是远比不上文化街的人气。

不远处还有专门接待外地游客的南市食品街。品尝一下天津的八大碗，锅巴菜，还有那被多数天津人极力推荐的天津煎饼果子。



图片来源：欣欣会员—松青

## 听听相声，逛逛意街，喝喝咖啡，去音乐厅变身文艺 2B 混合体

来天津，不听听相声，岂不觉得可惜？天津的曲艺氛围在全国真的可谓独树一帜，扎根到了天津人的血液中，天津话以及天津人的说话方式都好像在说相声。

去名流茶馆喝喝茶，听几段相声，津味津韵浓郁而悠然。听完相声，去逛逛意大利风景街，反差大？听完中国味，再来点西洋味道，确实会有点对比强烈，但是这种对比不是可以让两者的味道与愈加浓郁吗？

喝点咖啡，吃吃西餐，然后，再去天津音乐厅看个什么演出，我就是或 2B 或文艺的结合体！



# 解读天津

## 概况

天津市简称“津”，是我国四大直辖市之一。天津市历史悠久，18世纪初天津就出现了办理汇总业务的钱庄。

第二次鸦片战争后，由于天津港是北方最大的人工港，是从太平洋彼岸到欧亚内陆的主要通道，所以天津被迫开放为通商口岸。

割据天津的九国列强相继建起了古典式、哥特式、英式、意式、法式等风情各异的小洋楼建筑，营造着他们如同在本土般的生活。

至今走在天津的大街小巷，仍随处可见各类独特建筑 1000 多栋。这几乎成了天津的标志之一，有“万国建筑博物馆”之称。



图片来源：欣欣会员—松青

天津旅游景观众多，盘山为主要山地风景区；蓟县长城历史悠久，宗教遗存较多，独乐寺尤为著名。

自上个世纪 20 年代后，由于社会动荡，政局不稳，各式各样的人物到了天津租界来做寓公，使得历史人文景点在天津市占有重要地位：如炮台是反帝的见证，望海楼与“天津教案”、义和团运动会有关，张园曾是溥仪和孙中山的下榻处，南开学校是周恩来的母校等。

## 区域分布

天津市中心分为六个区，和平区是商业中心所在地，南开区是文化中心，河西区是新商业区，河东、河北、红桥三个区是工业区。

天津大部分旅游景点都聚集在市中心六区和环城四区，包括五大道、古文化街、独乐寺等著名景点。

滨海新区由天津港、原塘沽、汉沽等组成，聚集了海河外滩公园等海滨旅游景点。

下属县城蓟县位于天津北段，是上古化石的高产地，以山货闻名，有中、上元古界国家级自然保护区。

## 最佳旅游时间

天津属暖温带半湿润大陆性气候，有“非冬即夏”的说法，一般 7 月气温最高，在 26°C 以上；1 月气温最低，在 - 4°C 以下。

最佳旅游时间是春季到初夏、秋季。天津不同的季节有不同的风景，北方城市通常冬冷夏热，春、秋两季进出室内景点参观不会有太大的温差，是游天津的大好季节，也是自然风光最美的时候。

天津夏季炎热多雨，冬季干燥寒冷，不是旅游的最佳时节。

## 历史

### 天津城的建立

明建文二年，镇守北京的藩王朱棣在直沽渡过大运河南下，夺取了政权。

在永乐二年，在天津筑城设卫（天津卫）。清朝顺治九年，将三个卫地合为了一个，也就是现在所熟知的天津市。

### 近代天津

1860 年天津被迫开放，成为了一个贸易港口，西方列强在这里建立起租界，天津成为中国北方最早开埠城市之一，使天津在很多方面都领先于中国当时的其他地区。

### 1949 年以后的天津

1949 年以后，天津成为了复合型工业基地及商业贸易中心。优越的环境为天津提供了一个具有历史意义的发展条件。

## 建筑

天津的名人故居数量众多，分布在天津的各个角落，以五大道最多。

天津的名人故居大致可分为以下三种建筑风格。中式建筑：天津中式传统建筑具有人地关系统一的思想，深受北方风水学说的影响，东西两侧对称，主次分明，充分反映了封建社会的传统文化和社会道德规范。

天津市杨柳青镇的石家大院，结构独特，砖木石雕精美，堪称现存天津名人故居中式建筑的典范。

西式建筑：在特定的历史条件下，天津拥有大量的西方近代建筑，聚集在五大道，大部分是庭院式独居住宅，建筑外形具有各国民俗特点。代表有：静园、庆王府、张学良故居。

中西合璧式建筑：西方建筑进入天津后吸收了中国的砖雕艺术，天津古建筑亦受到西方建筑的影响，如柱式结构及塔楼、角楼、围墙及花饰的采用。是天津城建历史上第一次中西文化大融合。



图片来源：欣欣会员—松青

## 文化

### 曲艺

天津是诸多曲艺形式发源、兴盛和发展的地方。

天津时调、天津快板、京东大鼓、快板书等曲艺形式是在天津形成；京剧、河北梆子、相声、评书等是在天津兴盛和发展的。



图片来源：欣欣会员—松青

### 文学

天津文学是“津味文学”和“卫派文学”的集合，在某一历史阶段曾间断性地呈现出天津地域文化特色，如“津味小说”。

### 书画

天津绘画历史久远，康熙乾隆年间，天津画坛是正统画风的重要领地。

天津书法界早期有四大家，书画有八大家。

### 话剧

话剧是中西文化在天津碰撞交融最为突出的代表。

天津的剧作家曹禺创作的话剧《雷雨》便是以民国时期的天津作为背景。

### 民俗

天津四大民间艺术为：泥人张彩塑、杨柳青年画、魏记风筝和刻砖刘。

### 小吃

天津的小吃与特产数目众多，尤其以“天津三绝”著名，指的是狗不理包子，耳朵眼炸糕和十八街麻花。

## 线路推荐

天津景点分布图





## 经典线路

### 天津休闲一日游

#### 线路设计：五大道 → 桂园餐厅 → 劝业场

可以选择民国体育场坐马车游览五大道，听着讲解，坐着马车，浏览这历史悠久的建筑群，仿佛被带回了上世纪初。中午，步行至桂园餐厅用餐。桂园餐厅是地道的天津馆子，隐在五大道的一栋小洋楼里。美餐后可以到劝业场逛逛，在滨江道散步，坐在海河边的长椅上，微风袭过，惬意无比。天黑后可以欣赏海河的夜景。

### 天津文化一日游

#### 线路设计：海河桥 → 意式风情区 → 瓷房子 → 劝业场 → 西开教堂 → 老名流茶馆（约6小时）

海河现已是一桥一景，成为天津市重要的文化符号。意式风情区是亚洲唯一一处具有意大利风格的大型建筑群，拍拍照片很不错。瓷房子用古瓷器、汉白玉石雕等作为装修材料，让洋楼变得古色古香。劝业场曾是天津最大的一家商场，建筑形式为古典折折中式，老楼气势雄伟，于此逛街购物是一种享受。西开教堂内墙彩绘壁画，装饰华丽。不听一段相声怎么算来过天津？从西开教堂出来吃过饭后就可来老名流茶馆。厅堂带着浓浓的怀旧气息。喝杯茶，听几个段子，可以体验天津本地人的生活方式，结束一天的行程。

### 天津二日游

#### D1：天津站——塘沽洋货市场（午餐）——中山门轻轨——古文化街（小吃）——鼓楼——食品街（晚餐）——天津大学——乱世佳人（泡吧）

**早上：**天津站出站口出来，就会有一堆的哥问你去塘沽吗，差不多100多元，一个多小时的路程。当然也可以坐公交815路车到洋货市场。洋货市场里有很多走私来的商品，价格不贵，和老板砍价不要手软。洋货市场很大，周边也有其他商城可以逛逛，中午饭就在塘沽解决。

**下午：**从洋货市场可以做天津津滨轻轨回天津市区，驱车至古文化街看天后宫，感受天津民俗品尝小吃。

古文化街向南走一直下去就是鼓楼，出了鼓楼可以向东走就是天津食品街了，食品街有很多有规模的天津特产店，买一点给家人带回去，物美价廉。

**晚上：**食品街出来继续东走，到了天津大学，可以找附近的宾馆住

下来，天津大学里面也有招待所，房间价格不贵，还有便宜的床铺价格。

安顿好行李，休整一下后可以再天津大学校园内散步或到大学正门对面的乱世佳人酒吧泡吧，喜欢静的也可到旁边的上岛咖啡点杯咖啡临窗而坐，看看周边的夜景。

#### D2：天津大学——五大道——滨江道（午餐）——西开教堂——瓷房子——估衣街——谦祥益（晚餐）——天津之眼——天津站

**早上：**整理好行装开始暴走五大道，五大道上的名人故居很多，建议以步行为主，街区内机动车很少，路面不宽，但很整洁，再搭配周边异国情调的建筑，不会觉得很辛苦。

滨江道是个购物的好地方，周围有N多个商业大厦，商厦里的商品琳琅满目，什么价位的商品都有。滨江道周围还有很多餐馆，中午饭可以再那里解决。

**下午：**西开教堂靠近南京路与滨江道交口处，免费进入，但关门挺早的，参观要趁早。天津瓷房子是新的天津标志性建筑，距离滨江道不远，步行过去就可以。

瓷房子出来直接坐车去估衣街，估衣街本就是老建筑，有很多老字号，那一带还有很多茶馆，里面可以弹曲儿，听相声。叫杯热茶，磕盘瓜子，听着相声，不吃饭也笑饱了。

**晚上：**天已经黑了下來，出了谦祥益，仰头就能看到天津之眼，寻道过去，还是很壮观的。买张票进舱体验一回，可以看到天津的夜景。不远处天津站的大钟已经显示很晚了，是该回家的时候了。

### 天津三日游

#### D1：天津站——塘沽洋货市场（午餐）——中山门轻轨——荐福庵观音寺——张记包子（晚餐）——蝶桥烧烤

**早上：**天津站出站口出来，就会有一堆的哥问你去塘沽吗，差不多100多元，一个多小时的路程。当然也可以坐公交815路车到洋货市场。洋货市场里有很多走私来的商品，价格不贵，和老板砍价不要手软。洋货市场很大，周边也有其他商城可以逛逛，中午饭就在塘沽解决。

**下午：**从洋货市场可以做天津津滨轻轨回天津市区中山门终点站，这里离香火旺盛的荐福庵观音寺不远，进去参观一下，可以烧香许愿。荐福庵观音寺坐落于天津市河东区，这里是有名的“吃喝胜地”，荐福庵对面的胡同里就有着口碑很好的张记包子铺，这里才是天津



人真正爱吃的包子，排队的人不少，就餐环境也不怎么样，可包子的味道绝对不比狗不理的差，这里吃顿纯天津人的晚饭，别有风味。

**晚上：**包子铺不远的地方，有个叫蝶桥的立交桥，那里的烧烤店很多都没有正式的名字，但天津人一提到蝶桥烧烤就知道是这一带的烧烤店，和张记包子铺一样，就餐环境很差，基本都是马路餐桌，给你个小桌小板凳，喝瓶小酒，架上个小火炉子，烤着腌制好的肉串，味道一流。这就是天津人的夜生活。

蝶桥附近的宾馆不少，也有日租房，也挺正规，价格也不算贵，出门在外凑合一晚没有问题的。

### D2：石家大院（午餐）——天津大学——滨江道（晚餐）

**早上：**从荐福庵附近的宾馆出来，乘坐 872 路公交车到儿童医院站下车，再倒 175 路公交车就直达石家大院了。路程较长，建议先吃点东西再出行。

石家大院很大，院子里每个厅堂都值得进去看一看，院子周围还有一些杨柳青年画的家庭作坊，买张回去添些喜气。中午饭可以在这边解决，下午返回。

**下午：**原路坐 175 路公交车到德才里站下车，倒 855 路公交车或打车到七里台站下车就到天津大学了。这里可以安顿好自己的行李，休息一下。如果体力好的，可以坐上天津大学正门对面的 643 路公交车到滨江道上购物，并解决一下晚餐问题。

**晚上：**乱世佳人泡吧，或看看周边夜景也是很舒服的。

### D3：天津大学——五大道（午餐）——鼓楼——食品街——古文化街（晚餐）——津湾广场——天津之眼——天津站

**早上：**休息了一夜，背好行囊逛五大道，五大道极其适合步行，街道两侧的名居，异国建筑，还有零星的小西餐厅，让人看着就这么的舒服。累了进小咖啡厅里坐一坐，和老板聊聊天，时间过的很快。

**下午：**到了天津怎么能不去“天津三宝”之一的鼓楼看看呢，鼓楼与食品街不远，在这两处买点天津的特产带回家，准不会错的。

古文化街也是必玩之处，感受民俗，品尝小吃，参观天后宫，已经成了一个套路，虽大众，但很精彩。

**晚上：**津湾广场很热闹，餐馆也很多，不远的地方就是天津之眼，灯光璀璨，吸引眼球。天津站的大钟会在整点敲响，提醒着你回家的时间。

## 津门休闲揽胜四日游

**线路设计：** D1 文庙→古文化街→天后宫→南市食品街·旅馆街→

五大道

D2 天津广播电视塔（天塔）→西开教堂→劝业场→南市食品街·旅馆街

D3 盘山→独乐寺 D4 黄崖关长城

**线路指导：**

**D1：**早上乘公交车前往文庙参观，这里是天津市区规模最大的古建筑群，尤其不能错过的是文庙外面的明代牌坊。结束了文庙的参观后，可步行前往古文化街。这里充满了文化气息，街上有近百家店铺，包括杨柳青画社、泥人张彩塑等大名鼎鼎的工艺品经营部。在古文化街游览时别忘了顺道参观天后宫，天津的天后宫是中国三大天后宫之一。

中午可乘公交车前往南市食品街，这里云集了全国各地的风味菜肴，而最受欢迎的还属天津当地的知名小吃，如狗不理包子、耳朵眼炸糕等。饱餐之余，还可以欣赏一食品街的整体仿古建筑。下午，打车前往五大道看天津的小洋楼，入口在民园体育场，可以乘马车游览五大道地区的多条马路。其中马场道不能行走马车，可步行前往参观。这里名人故居、优秀建筑云集，不妨多花些时间细细品位。晚宿南市旅馆街。

**D2：**早上乘公交车前往位于市区西南的天津广播电视塔参观，站在距地面近 300 米处的瞭望厅，可以看到天津的整体风貌。在旋转餐厅边用餐边欣赏景色也是不错的选择。从天塔下来，可以乘坐公交车到滨江道站下车，来到西开教堂参观法式古典建筑。这是天津规模最大的天主教堂，堂内每逢星期日及天主教节日，都会举行盛大的宗教活动。

参观完西开教堂，沿着繁华商业街滨江道走一走，顺便吃午餐。午后，前往附近著名的劝业场游览。虽然不一定购物，但是劝业场是近代天津商业的象征，而且建筑风格独特，值得一看。下午到傍晚时分，从劝业场所在的和平路向东步行可以到海河之滨，感受天津的海河风情。晚上返回南市旅馆街住宿，还可以顺道在食品街吃夜宵。

**D3：**早上从天津火车站乘坐 7：30 的火车前往蓟县，大约 3 小时可到。在县城吃过饭后，乘坐前往盘山的中巴车直达景区。盘山是京东第一山，山清水秀，清乾隆帝曾八游盘山，并留下了“早知有盘山，何必下江南”之句。上山游览大约需要 3 - 4 个小时。下午回到蓟县城内，可以到独乐寺一游，这里有我国最古老的木结构楼阁——观音阁，以及古代的壁画、雕塑等。晚宿蓟县。

**D4：**早起乘中巴车前往黄崖关长城景区。这段长城雄奇蜿蜒，位于京津交界处，历来就是蓟北要塞，站在长城上，远眺四周，一派苍茫。下午乘火车或汽车返回天津市区，结束行程。

## 欣欣线路推荐



天津高铁塘沽、末代皇帝居所静园、海河外滩公园一日游

门市价：318¥

欣欣价：268¥ [立即预订](#)



城际高速列车、听相声、品麻花、游古文化街天津一日游

门市价：238¥

欣欣价：238¥ [立即预订](#)



天津到蓟县旅游 盘山 黄崖关长城 独乐寺汽车二日游

门市价：328¥

欣欣价：328¥ [立即预订](#)



天津武清到蓟县盘山一日直通车

门市价：140¥

欣欣价：138¥ [立即预订](#)



天津滨海航母军事主题公园一日

门市价：170¥

欣欣价：160¥ [立即预订](#)



保定出发天津之眼、古文化街、五大道、意式风情区一日游

门市价：188¥

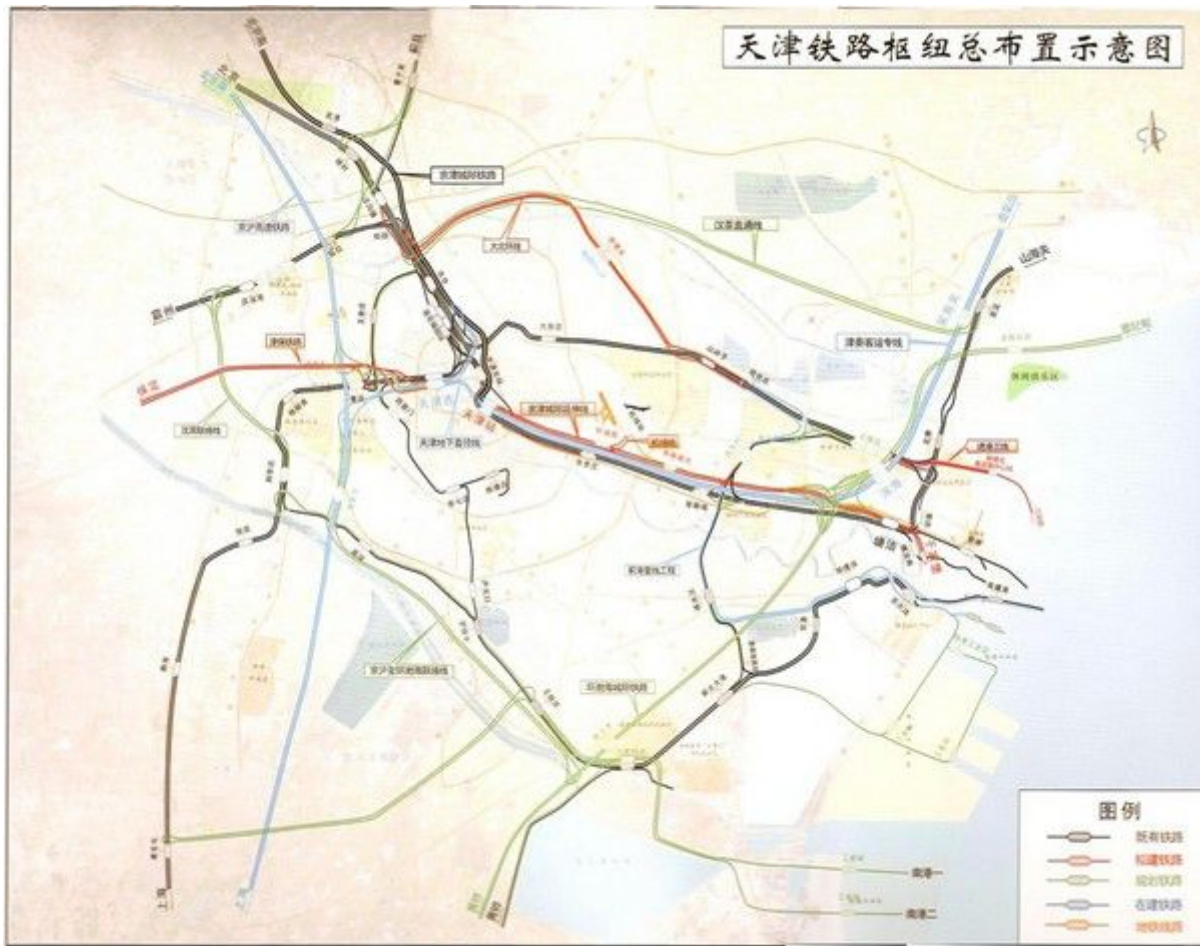
欣欣价：148¥ [立即预订](#)

[>>更多线路推荐](#)



# 交通

天津铁路枢纽总布置示意图



## 外部交通

### 飞机

[>>更多打折机票信息](#)

天津滨海国际机场位于东丽区张贵庄，距离市中心约13公里，目前开通国内外航线30多条。

除了天津机场外，北京首都机场也可以作为出行天津的选择，首都机场至天津市每天都有班车来往。

### 机场巴士

#### 线路1：天津机场客运区 - 天津站

**线路类型** 直达车

**运行方式** 6:00-19:30，每半小时从机场、天津站双向发车。

**乘车地点** 天津机场乘车地点为航站楼国内出口2号门；天津站乘

车地点为天津站北出站口。

**票价** 10元

**提示信息** 每日19:30后为天津机场至市区单向发车，运行线路为天津机场 - 天津站 - 南京路，每半小时发车，直至航班结束，乘车地点为航站楼国内出口2号门。

#### 线路2：天津机场客运区 - 南京路（香槟小镇）

**线路类型** 途中停靠三个站点分别为中山门轻轨站、十一经路万隆大厦、山西路与南京路交口。

**运行方式** 机场（航站楼国内出口2号门）首发车为每日10:15，运行时间为每日10:15 - 19:15，每半小时发车；南京路（香槟小镇）发车时间为每日5:50、9:15、11:15、12:15、14:15、16:15。

**乘车地点** 天津机场乘车地点为航站楼国内出口2号门；南京路乘车地点为营口道与河北路交叉口（香槟小镇门口）。

**票价** 10元

**提示信息** 每日19:30后为天津机场至市区单向发车，运行线路为天津机场 - 天津东站 - 南京路，每半小时发车，直至航班结束，乘车地点为航站楼国内出口2号门。

### 线路3：天津机场客运区 - 天环客运站

**线路类型** 途中停靠三个站点分别为通莎客运站、三条石大街（大胡同）、天津西站。

**运行方式** 12:00-17:00，小时整点从天津机场发车。

**乘车地点** 航站楼国内出口2号门

**票价** 20元

### 省际班车

### 天津-北京首都机场

**票价** 70元

**天津发车时间** 上午7:00-10:00、下午13:00-16:00各有4班车发往北京

**乘车地点** 天环客运站（南开区红旗路与鞍山西道交口环岛旁）

**北京发车时间** 7:00、8:00、9:00各一班，之后每30分钟一班，23:00末班

**乘车地点** 15号出港口对面

### 公交专线

### 天津开发区专线（天津机场-巨川假日酒店）

**乘车地点** 航站楼一楼国内出口3号门

**中途停靠站** 泰达中心酒店

**间隔时间** 大约30分钟

**票价** 25元

**运行方式** 双向发车。天津机场发车时间为每日08:30-21:00，天津塘沽开发区发车时间为5:30-18:30。

### 机场专线4路（唐山道公交站-天津机场）

**中途停靠站** 唐山道、崇仁里、湖北路、小白楼、大光明桥、唐家口、长征路、中北里、祈和新苑、益寿里、翠阜新村、上杭花园、万兴花园、松风西里、盘山道、崂山道、香山道、武警医院、万新村南、杨台、工地、程林东里、登州里、第三石油化工厂、李明庄、机场办公区、天津滨海国际机场

**间隔时间** 大约60分钟

**票价** 3元

### 机场专线5路（天津乐园公交站-天津机场）

**中途停靠站** 天津乐园、西南楼、天津日报大厦(北)、光华桥、大直沽、棉纺一厂、大直沽五号路、大直沽后台、东风地道、东风立交桥、制药厂、儿童村、军事交通学院(原程林里)、东局子、天山路、武警医院、兰亭里、嵩山道、倚虹东里、松风东里、李明庄、机场办公区、天津滨海国际机场

**间隔时间** 大约60分钟

**票价** 3元

## 火车

>>更多火车时刻信息

天津有4个火车站，分别是：天津站，天津西站，天津南站和天津北站，其中天津南站是货运站，天津西站在改造中。

### 天津站

**地址** 天津市河北区新纬路1号(新纬路与河北区海河东路交汇处)。

#### 途经公交

**天津站(A站台)**: 961路、953路、951路、858路、832路、802路、650路、645路、638路、634路、97路、50路、27路、24路、13路、8路、5路、824路、808路、689路、672路、666路、663路、621路、462路、186路

**天津站(B站台)**: 905路、902路、845路、836路、828路、827路、806路、676路、639路、635路、96路、92路、35路(慢车)、815路、689路、680路、666路、621路、613路、176路、刘家房子、塘沽专线、便民9路

**天津站(C站台)**: 905路、845路、836路、828路、827路、



806路、676路、639路、635路、92路(慢车)、815路、680路、621路、刘家房子、塘沽专线、便民9路

**天津站后广场**：600路、96路、607路、机场夜班专线、机场天津站专线

## 天津北站

地址 天津市河北区中山路5号。

**途经公交** 908路、901路、903路、869路、646路、641路、619路、609路、27路、22路、1路、818路、671路、670路、622路

## 高铁

北京与天津之间设有城际高铁。京津城际铁路全长120公里，沿途设北京南站、亦庄、武清、天津四站。

京津城际轨道交通沿途将设4座车站，分别是北京南站、亦庄、武清、天津。铁路最高时速为350公里，京津间全程直达运行时间控制在30分钟内，列车最小行车间隔三分钟，票价为52元、62元。

## 城际高铁时刻表

北京出发时间最早为6:35，最晚的列车为23:00

天津回北京首发时间为6:25，末班车时间为22:45

京津城际每隔10-35分钟便有一趟

## 汽车

[>>更多汽车时刻信息](#)

通过天津的国道主干线有4条：京津塘高速公路、京沈高速公路、京沪高速公路以及津唐（天津到唐山）高速公路。

天津市内有5条国道经过：即京哈、京塘、津同、津榆公路和正在建设的山广公路。天津主要的长途客运站包括：

### 天环客运站

地址 天津市南开区红旗路228号

**途径交通** 45路、47路、47路空调、48路环线、50路、52路、609路、646路、650路、681路

### 长途客运中心站

地址 河东区天津站后广场

**途径交通** 459路(塘沽线) 105路

### 红桥长途汽车站

地址 海源道与涟源路交叉口东

**途径交通** 37路、47路、47路空调、48路环线、601路、628路、657路、676路、700路、800路

### 天津客运河北站

地址 河北区建昌道39号

**途径交通** 便民77路

### 天津客运西站

地址 红桥区西青道2号

**途径交通** 657路

### 通莎长途汽车客运中心站

地址 天津市河东区真理道43号

**途径交通** 828路(公交C站台)

## 水运

天津港是我国最大的人工港口，位于渤海湾西岸的海河入海口处，是天津的海上门户。

天津港海上旅客运输的国内班轮三条：天津到龙口、烟台和大连。另有国际班轮二条：天津到日本神户、韩国仁川。

其中从天津至韩国仁川每周四、六有船，而至日本神户每周一有船。

天津站铁路轮船联运售票处 龙门大厦

电话 022-24211527

## 内部交通

### 公交车

天津公交车由 10 条校车专线、1 条科隆专线、2 条观光专线和普通公交线路组成，其中的普通公交线路由市内线路和郊区县线路组成。

天津市区很多公交车都实行无人售票，车费 1.5-2 元；去开发区的车费要 4-5 元(火车或公车)；去郊区的车实行梯形票制，即 1 元起价，10 公里后，每 5 公里加价 0.5 元。

巴士观光线分为观光 1 路和观光 2 路。

观光 1 路(天津钢厂 - 洪湖南里)，首班车 6:20，末班车 21:00。

观光 2 路(华苑小区 - 第三医院)，首班车 6:15，末班车 21:15。

### 出租车

天津出租车起步价 8 元，另加燃油附加费 1 元，行驶 3 公里，之后 1.7 元/公里，超出 10 公里以 2.5 元一公里计算。天津出租车型主要是丰田威驰和花冠，根据车型排量不同，增价有所不同。

如果游客需要长距离行驶，最好选择包车，可以事先和司机商议价格。在机场、火车站、各宾馆、饭店和旅游点都有出租汽车昼夜服务。从天津市区租车去塘沽的话，最好事先和司机讲好价钱；到塘沽火车站的参考价位一般为单程 60 元，往返 90 元。

### 自行车

在天津市区游览，可以选择租自行车代步。一般在一些酒店的门口就有自行车出租，大部分实行按时间计费，标准为 4 元/小时，存车收费 5 角，有些地方免费存车。

### 地铁

天津市内地铁一号线北起北辰区刘园，南至津南区双林，穿越天津市区只需半小时左右。运行时间为 6:00 - 22:00，高峰期行车间隔时间不超过 4 分钟。

地铁的起步价 2 元，全程票价 5 元，5 站以内(含 5 站) 2 元；5 站以上 10 站以下(含 10 站) 3 元；10 站以上 16 站以下(含 16 站) 4 元；16 站以上 5 元。地铁 1 号线线路：刘园、西横堤、果酒厂、本溪路、勤俭道、洪湖里、西站、西北角、西南角、二纬路、海光寺、鞍山道、营口道、下瓦房、小白楼、南楼、土城、陈塘庄、复兴门、华山里、财经学院、双林

### 轻轨

天津滨海轻轨(9 号线)为天津市区至滨海新区的快速轨道交通工程，起于市内中山门，终点在开发区第八大街，沿线共设 17 个车站。

分别是十一经路站、直沽站、东兴路站、中山门站、一号桥站、二号桥站、新立村站、东丽开发区站、小东庄站、军粮城站、钢管公司站、胡家园站、塘沽站、泰达站、市民广场站、会展中心站、东海路站。

天津滨海轻轨的票价为计程票价，起步票价为 2 元，递增票价为 1 元，全程票价为 9 元。



## 景点介绍

### 天塔

全名天津电视广播塔，位于市区西南的天塔湖中，是津门十景之首，是世界第四、亚洲第二高塔，也是世界上唯一一座“水中之塔”。

其势如剑倚天，享有“天塔旋云”之美称。

天塔由塔基、塔座、塔身、塔楼、天线五部分组成，集旅游观光、餐饮、娱乐、广播电视等多项功能于一体，对游人开放的有塔座大厅、瞭望厅、太空旋转厅和露天观光平台，在瞭望厅内可借助各角落的望远镜将方圆百里的景色尽收眼底。

**门票** 50元

**交通** 市内有 8、16、94、658、677、632、161、859、858 路公交车可以抵达。

### 景区看点

#### 天塔顶

登上塔顶极目远眺，津门全景尽收眼底，近处可观水上公园的全景，远处一座座高楼栉比鳞次。傍晚时分，依偎在黄昏的暮色中，看着全城的灯火渐明，更别有一番情趣。



图片来源：欣欣会员—小小

#### 旋转餐厅

天塔上的旋转餐厅，每 4 时旋转 360 度。这里的灯具、地毯、桌椅无不富丽堂皇。当进餐之时，餐厅徐徐转动，津门美景尽收眼底，美妙无穷。

### 眺望厅

大厅以特制钢化玻璃为幕墙，晶莹透彻，东西南北安放了高倍望远镜，透过它，既可近览津沽秀景，又可远眺蓟北大地，渤海之滨。当雾满津门之时，只见塔下雾气翻滚，天上则艳阳高照，阳光明媚，大有飘飘欲仙之感。

### 天津之眼

天津之眼，即天津永乐桥摩天轮。稳坐于永乐桥之上的天津之眼作为世界上唯一一座建在桥上的摩天轮，其巧夺天工和奇思妙想确实是当之无愧的“世界第一”。07 年永乐桥正式合拢，使气势恢弘的天津之眼完全“睁开”，为津城再添一景。摩天轮旋转至最高处时，周边景色一览无余。



图片来源：欣欣会员—邓蒂斯

**门票** 70元

### 交通

**机场交通** 机场专线 1 路、2 路、3 路、4 路、5 路均可到达。

**公交** 1 路、4 路、12 路、18 路、34 路、516 路、604 路、610 路、611 路、612 路、619 路、632 路、641 路、646 路、659 路、670 路、671 路、801 路、803 路、818 路、861 路、863 路、878 路、904 路、954 路、观光 2 路即到。

**地铁** 天津市内地铁一号线至西北角地铁站下，步行至摩天轮需 20 分钟或乘坐 861 路车可到达。

### 小贴士

景区开放时间为 9:30—21:30，建议晚间去游玩。此时暮色降落，

河面霓虹次第亮起,在摩天轮上俯瞰海河夜景,更会发现天津之美。摩天轮旋转一周需要半小时左右,请做好心理准备。

## 五大道

五大道被誉为“万国建筑博览会”,因小洋楼多、保存完整、建筑风格多样以及体现出的中西文化的冲突、交融而著名。

这里汇聚着英、法、意、德、西班牙等国各式风貌建筑,这些建筑在建筑形式上丰富多彩,构成一种凝固的艺术。

现在,五大道的文化含金量似乎愈来愈高,对于天津人来说,它不再被视做过了时的昔日遗物,相反渐渐成了一种城市标志,成了天津的城市名片。

### 门票

五大道街区不收门票,乘坐马车观光则需收费。坐马车 15 元/人,一辆车可坐 10 人。另外,可向马车夫购买“中国·天津五大道风情区旅游图”,参考价格 2 元/张。到五大道乘马车的入口在民园体育场,马场道不能行走马车,前往马场道参观需步行。

### 交通

马车游览路线 民园体育场重庆道入口→重庆道→昆明路→常德道→衡阳路→大理道→睦南道→香港路→新华路→南海路→湖北路→民园体育场

### 小贴士

五大道最佳旅游时间是 5-11 月,特别是秋季,树木藤蔓灿烂的得如火如荼,整个老城区都显得极富生命力。

五大道适合徒步游览,或者租辆自行车,或者坐马车游览,以便走走停停,更深入地感受它的异国氛围。

## 意式风情区

意式风情区,前身为意大利在境外唯一的租界,是亚洲唯一一处意大利风格的大型建筑群。

意式风情区是以民族路与自由道交口的马可波罗广场为中心,东至民生路,西到北安道,南至博爱道,北到进步道,内含 7 条道路。

这里几乎包含了意大利各个时期不同风格的建筑,该地区现存各类风貌建筑 76 栋,是近代意大利在国外保留最为完整的历史街区。

**门票** 免费

主要景点 马可波罗广场、但丁广场、解放桥、大沽桥、世纪钟、安吉里胡同、圣心教堂、曹家花园、意大利领事馆及冯国璋、袁世海、汤玉麟等名人故居。

### 交通

乘 27 路、638 路、645 路、660 路、805 路、961 路等公交在博爱道站下;乘 14 路、462 路、640 路、802 路、841 路、901 路等公交在民主道站下;乘 5 路、8 路、13 路、24 路、634 路、645 路等公交在天津站副广场站下。

### 小贴士

天津意式风情街内的建筑保存得很完整,建筑都非常有特色,因此成为很多导演拍摄电影时的完美背景。《非常完美》、《建国大业》、《风声》等都曾在这里取景拍摄,有兴趣的游客不妨到这里走走,寻找曾出现在荧幕中的那些熟悉的场景。

## 天津鼓楼

天津卫三宗宝,鼓楼,炮台,铃铛阁。鼓楼也是天津的地标性建筑,距今约五百年历史,名为鼓楼,实为钟楼。

明朝永乐二年,天津设卫筑城,当时这座“卫城”只不过是土围子。经历了大约九十年,修建了东、西、南、北四个城门的城楼和四处城角的角楼。

位于城中心的鼓楼,也是在这个时候修建起来。现在的天津市就是以鼓楼为中心,向四周不断扩张而形成的,所以“鼓楼”是天津市的发源地。



**门票** 免费

**交通** 乘坐 37 路、863 路、865 路、855 路、635 路、651 路、652 路、657 路公交可达。



## 看点

### 鼓楼大钟

鼓楼的大钟铸工精细，造型古朴，被誉为天津的“钟王”。钟体都是阳铸浮雕，钟钮铸成交尾双螭，片片鳞甲清晰可辨双螭的两个头和四只脚，连接着钟体，另四只脚互相抓攀，弓身欲吼。

钟肩倒覆莲瓣二重，沿钟身周围分隔成八块长方形框格，上下两层。钟的腰部铸着云龙和折枝花卉连续纹样，作为装饰。钟口八个莲瓣的凹处，各铸一个八卦符号。

### 小贴士

逢年过节，鼓楼这里都会有庙会，各色杂耍在这里上演，还有遍布四周的小吃，热闹非凡。

鼓楼的商铺主要以出售纪念品为主，也有古玩店，店里的东西新老参半。在这里买点纪念品是可以的，但要买古玩，没有十分的眼力，建议还是捂好自己的钱包。

## 大沽口炮台

大沽口炮台位于塘沽区大沽口海河南岸，是入京咽喉，津门之屏障。自古以来即为海防重镇，素有“南有虎门，北有大沽”之说。在中国近代史中，大沽炮台更是成为中国重要的海防屏障，也是天津市爱国主义教育基地。

**门票** 30元

### 交通

**公交** 公交 110 路、617 路、936 路、627 路、822 路可达。

### 自驾

北京方向：京津高速（S30/二线）→北塘站出高速→直行向南走大港/黄骅/南港工业区方向→海河大桥→下桥 500 米即到；京津塘高速公路→塘沽收费站→向东直行新港五号路→临港立交桥桥下→右转行驶至新港四号路→临港立交桥→直行过海河大桥→下桥 500 米即到。

### 小贴士

炮台濒海，游人还可远眺海景。与此同时，毗邻大沽口的海门大桥、大沽灯塔，也吸引着人们着去游览。

白天，可在炮台遗址游玩，乘快艇出海，入夜时分大桥无数彩灯齐放，与灯塔交相辉映，美不胜收。



## 古文化街

这是一条由仿中国清代民间小式店铺组成的街道，街内有近百家店堂。作为津门十景之一，始终坚持“中国味，天津味，文化味，古味”的特色。

古文化街无论建筑风貌、店铺装修、匾额楹联，经营商品都带有浓郁的艺术气息。许多店铺门面檐下、枋间有一幅幅极具江南造园艺术风格的苏画。另树一帜的还有砖、木雕刻装饰，带有浓郁的民俗气息。街上古玩、字画、文房四宝、碑帖、古籍、杨柳青年画、泥人张彩塑、天津风筝等专业店铺丛聚。还有以天后宫为中心的古色古香的旅游景观。



图片来源：欣欣会员—松青

**门票** 免费

**交通** 乘坐 1、4、12、15、611、612、619、624、824 路公交，即可到达天津古文化街旅游区。

**看点推荐** 古文化街除了中心天后宫，还拥有距今 600 年天津最大的道教殿堂玉皇阁，最具天津特色的四合院群落通庆里，和中西合璧式的天津八大家之一的刘家大院。而“旋子大点金”式的仿古彩绘、“烟琢墨石捧玉”式的南北牌楼更是比比皆是。另外，这里每年农历三月二十三还会举办传统活动皇会。



## 小贴士

古文化街的“皇会”，也是一个闻名遐迩的传统活动。相传农历三月二十三日，是天后宫海神娘娘的生日，所以皇会最初叫娘娘会。

在这一天，以龙灯、高跷、旱船、秧歌、法鼓、中幡、狮子舞和武术等表演为主，街头熙熙攘攘，热闹异常，成为丰富市民文化生活的盛举。这时候去古文化街，可以一享天津的民俗风情。

## 南市食品街、南市旅馆街

呈宫城式建筑风格的南市食品街和南市旅馆街，是十分吸引人的地方。

在月明风清之际，人们身临美味四溢的食品街，把酒飞觞，对月轻吟，尽情体味中国食文化的内涵，会油然而生陶醉之情；倘再下榻毗邻的旅馆街，明月临窗的房间，既舒适又惬意，定会兴犹未尽，留下美好回忆。天津人给它们起个意味深长的名字：“双城醉月”。

### 南市食品街

食品街位于繁华的旧商业中心南市，这里不仅云集了全国各地的珍馐美饌、风味小吃，而且建筑别具一格，具有浓厚的民族特色。整个食品街像一座宫殿，显得古朴庄严。南市食品街作为天津一景，以其独特的魅力吸引着越来越多的游人。

**交通** 公交 606 路、634 路、642 路、651 路、652 路、659 路、670 路、671 路、672 路、675 路、681 路、801 路、806 路、824 路、829 路、840 路可达。

### 南市旅馆街

从南市食品街朝西的兴歌门踱出，一座仿清式古建筑群迎面耸立，与食品街连成双城之势，这便是南市旅馆街。南市旅馆街建筑与食品街建筑风格一脉相承。

**交通** 161 路、168 路、635 路、657 路、840 路、849 路、855 路、865 路、便民 61 路公交即可到达南市旅馆街；也可以到达南市食品街之后，再步行到南市旅馆街。

## 瓷房子

瓷房子，是天津市赤峰道一座用多件古董装修而成的法式洋楼。瓷房子主人张连志亲自设计，将传统元素与具有中国文化韵味的元素巧妙地糅合起来。

用他自己多年收藏的古瓷器、汉白玉石雕、水晶石与玛瑙，以及数以万计的瓷片等作为装修材料，让洋楼华丽“变身”，披上“中式外衣”，变得古色古香，珍贵的用料也让房子堪称价值连城。

**门票** 35 元

**交通** 公交 1 路、17 路、185 路、830 路、860 路可达。



图片来源：欣欣会员—janety57

## 文庙

文庙是天津的学宫所在，是天津历史上等级最高的古建筑群，也是天津地区现存最完整、规模最宏大的古建筑群。明、清两代曾多次修缮，逐渐形成现在的规模。

天津文庙承袭了传统的四合宫殿体系，由万仞宫墙(照壁)、泮池、棂星门、大成门、大成殿、崇圣祠和东、西两侧配殿等组成。庙外东门内大街上，东、西两侧耸立“德配天地”、“道冠古今”牌楼各一座，造型独特，为天津仅存。

**门票** 10 元

**交通** 公交 675 路、846 路、681 路、641 路、863 路、1 路、5 路、954 路、37 路、642 路、606 路、904 路、903 路、619 路、659 路、609 路、观光 2 路、观光 1 路可达。

## 小贴士

文庙建筑有一些专用名称。如棂星门，传说棂星是天上主管文教的神星，通过棂星门，可得神灵护佑。又如泮池，人们踏上泮池叫“入泮”，就像进入了最高学府。

## 天后宫

天后宫，俗称“娘娘宫”，位于古文化街上，为天津市区最古老的建筑，宫内供奉着海神天后。

天后宫由戏楼、山门、楼牌、前殿、正殿、藏经阁、启圣祠、钟鼓楼、张仙阁和配殿等建筑组成。

每年农历三月廿三日是海神娘娘的生日，每年这时都举行“皇会”，表演高跷、龙灯、狮子舞等，热闹非凡。

**门票** 免费

**交通** 公交 1、4、12、15、611、612、619、624、824 路到达古文化街，步行至天后宫。

## 水上公园

津门十景之一，景名“龙潭浮翠”。坐落在天津市南开区，邻天津电视塔，是天津市区最大的综合性公园。

其特色是整座公园由东、西、南三大湖和分散在湖中的 11 个岛屿组成，因此称之为水上公园。

园内风光融江南风格和北方情调于一体。园中有仿古建筑群“碧波庄”，展览名贵盆景的“盆景园”，与日本神户市共同建筑的“神户园”等“园中之园”。

登上公园至高点“眺园亭”可一览全园风貌，园中还设有各种游乐设施和风味餐厅，公园南部还有规模宏大的天津动物园。

**门票** 20 元；通票 30 元（可以看收费 7 个馆的动物如狮虎山、熊猫馆、鸟语林、驯兽表演、三怡园等）；水上和动物园通票 50 元（包括动物园通票和水上公园门票）

**交通** 乘坐 2 路、52 路、643 路、668 路、685 路、857 路、862 路、871 路、872 路、879 路、904 路公交车可达。

### 小贴士

水上公园门票不包括内部游乐设施门票，公园内娱乐项目需要另外收费。

游客乘游艺机船时，要听从服务人员指挥。遇恶劣天气，为保障游客安全，游艺机船会停止运营。

## 天津滨海航母主题公园

天津滨海航母主题公园是以“基辅”号航母这一独特旅游资源为主体，以娱乐性军事活动为主题，以战争游戏化、军事趣味化、知识军事化经营为特色的大型军事主题公园。

航母上围绕军事主题开发参与性娱乐项目，开放设有作战指挥中心、情报舱、航母科技馆、舰船发展史、水兵倾斜舱、勇士走廊等几十个项目。

舰下建设世博天津馆、码头广场、4D 影院、航母野战营等特色项目。



**门票** 160 元

### 交通

**公交** 公交 133 路、462 路、459 路可达。

### 自驾

北京方向：走京津高速“北塘出口”直行彩虹桥 7 公里即至；走京津塘高速“塘沽出口”下，直行至南海路左转，经彩虹桥 7 公里即至。

天津方向：走卫国道由“东丽入口”上京津高速过“北塘出口”经彩虹桥 7 公里即至；走津滨高速直行至南海路左转，经彩虹桥 7 公里即至。

### 小贴士

航母内设有四处垃圾箱和厕所，请您在游览过程中积极配合、保持卫生，加强自身环保意识。

游客进入航母内需严格按照指向标志前进，不可进入未开放区域，否则，造成一切事故责任自理。

由于园区内水域情况复杂，因此提醒所有游客不得涉水玩耍。在参与水中项目时请听从工作人员的安排。

航母门限一次性入园使用，请您安排好时间、携带全物品，禁止重复入园。

不得随意触摸或破坏舰上的任何设施，否则造成意外者将负全部责任。

## 海河外滩公园

海河是天津的血脉，是天津的母亲河。它集纳百川，通达四海，穿过天津蜿蜒东入渤海。河、海之利，加上天津蓟北雄关，形成了中国大城市中独有的山、海、河壮丽景观。

海河公园位于海河两岸，东岸自狮子林桥至月牙河，西岸自金钢桥至四新桥。园内遍植雪松、云杉、黄杨、侧柏等常绿林，配以两岸的亭台楼阁，使人不觉产生如在画中游的感觉。

公园分为文物园林、广场园林、中心园林和文化园林等区域，并设有大型喷泉，每到夜幕降临时，广场彩灯闪烁，景色瑰丽壮观。

**门票** 40元

### 交通

**公交** 乘坐公交 101 路、108 路、130 路、132 路、133 路、151 路、459 路(塘沽线)、502 路、507 路、613 路、617 路、621 路、820 路、834 路、844 路、880 路、931 路、936 路、936 路区间、机场专线 2 路可达。

**自驾** 出机场大道路过京津高速转到津滨高速，沿津滨高速公路穿过唐津高速直达。

### 小贴士

到海河玩可选择游船方式。海河游船分为观光游、夜景游以及海河渤海一日游，票价分别为 80 元、100 元、198 元，登船码头设在天津站码头（世纪钟旁边）。

到海河游玩建议夜晚去，夜幕降临后，波光灯影、流动不息，两岸若明若暗的各色灯光，倒映在河中，浮如绚丽的彩霞。

## 蓟县独乐寺

独乐寺，俗称大佛寺，位于天津蓟县城内西大街。独乐寺是一座享誉中外的千年古刹。始建于唐贞观十年，辽统和二二年重建，明万历、清顺治、乾隆、光绪年间维修。它集历史、艺术、科学三大价值于一身，为研究我国建筑结构提供了有力的依据。



图片来源：欣欣会员—邓蒂斯

### 景区看点

**壁画** 观音阁内四壁的彩画，是明代重描的“十六罗汉”和“二明王”。这些壁画，不仅给独乐寺增添了光彩，也为历史、艺术、宗教的研究领域提供书宝贵的材料。

**匾额** 山门正中的“独乐寺”匾额，为明代武英殿多学士、夜子夜帅严嵩手书。观音阁屋檐下正中“观音之阁”鎏金方匾，为李白 52 岁北游幽蓟时所书。

**山门屋顶** 它为我国最早、等级最高贵的庑殿顶山门，由 1 条正脊 4 条垂脊组成，正脊两端两条翘转向内，犹如雉鸟飞翔的样子，在建筑中叫作“鸱吻”，气势完伟。

**观音阁** 是我国现存最古老的木结构高层楼阁，观音塑像是整个建筑的主旨，这也是我国现存最早的古代泥塑。

**门票** 独乐寺门票 28 元，白塔寺门票 4 元，两寺联票 30 元，登观音阁 10 元

### 交通

**北京出发** 在八王坟长途汽车站乘坐前往蓟县方向客车。

#### 天津出发

汽车：河北客运站乘坐前往蓟县方向客车。

火车：天津东站前往蓟县火车。

到蓟县县城后，从蓟县客运站后步行 15 分钟即到独乐寺。



## 盘山

盘山，古名盘龙山，因它蜿蜒盘踞，形无定向势如龙，故名盘龙山。盘山犹如十里锦屏巍然屹立，以“京东第一山”驰名中外。盘山有“五峰”、“八石”、“三盘”之胜，尤以“上盘之松，盘中之石，下盘之水”著称。盘山内峰石各抱地势，竞相峥嵘，名胜古迹遍布，可谓步步有景。



**门票** 120元

北京旅游专线成人票 120元

北京旅游专线老人票和学生票 100元

北京旅游专线包括景区门票和往返车费

每日在北京市东城区东外斜街45号（原东直门长途汽车站）早上固定8:30出发，下午16:00返程。

盘山索道（一期）：往返乘座票110元/人（含60元门票），上乘票80元/人（含60元门票），下乘票30元/人

云松索道（二期）：往返乘座票100元/人，成人乘座票50元/人，儿童乘座票30元/人

### 交通

#### 北京出发

自驾车

A线：机场高速→京平高速→盘山出口下高速→盘山

B线：京哈公路→通县→三河→蓟县邦均镇→邦喜公路直行→高速环岛左转→盘山

C线：北京东三环→京顺线、平顺线→蓟县罗庄子乡→王庄桥右行→津围公路直行→蓟县西关右转→高速环岛西北路口→盘山

乘车线路 从北京四惠长途客运站乘中巴车，在蓟县新汽车站下车，转乘至盘山公交车或出租，直达盘山景区。

#### 天津出发

自驾车

A线：金钟河大街北行→津蓟高速公路→蓟平高速→盘山出口下高速→盘山

B线：津围公路→蓟县→南楼或西关左转→津蓟高速环岛西北路口→盘山

C线：津蓟高速→环岛西北路口→盘山

乘车线路

火车：天津至蓟县有火车直达，到达蓟县后坐出租前往。

汽车：天津市河北客运站乘车直达蓟县县城，转乘旅游出租车到达盘山景区。

### 景区看点

**元宝石** 在东西浮青岭之间山谷中，两边是险峻的陡壁，清秀的峰峦，涧谷中弯曲的小溪，清流湍急。当道横卧一石，长数丈，高丈余，上宽下窄，形同元宝。

**迎客松** 沿盘曲石磴山路，步步登高，跨过“仙人桥”，迎面即为有“稀世珍宝”之称的迎客松，迎客松树龄高达400年至600年，仪态肃穆，宛如挥手揖客。

**塔林** 盘山塔林，位于万松寺南侧，由九十九座历代高僧的墓塔组成，主塔普照禅师塔、太平禅师塔。

**万松寺** 万松寺原名李靖庵，又名卫公庵，建于唐，塔前有二通碑。万松寺是盘山72座寺庙中规模最大的一座。

**将军石** 在距挂月峰西南二里处路旁，矗立着一块青石，此石高三米，宽二米，远看，犹如一位威武雄壮的将军，在戍守山岗，这便是“盘山八大怪石”之一的将军石。

**南天门** 盘山南天门坐落在弥勒峰西，紫盖峰北，挂月峰南。主要有朝天坊、蹬天梯和南天门阁楼等景观。

**挂钟松** 位于盘山绝顶，此松13米余高，枝繁叶茂，在枝干分叉处，有一道深凹的沟痕。这株大松树上曾悬挂过一口上千斤的铁钟。当年云罩寺的僧人每撞击洪钟之时，其声远在几十里外清晰可闻。

### 小贴士

游玩日期前一天，根据成功预订的手机短信的联系方式致电景区接待专员，预约盘山风景区车位。徒步上山至主峰需要三个半小时左右，建议游客根据自己的身体情况选择索道或观光车。

盘山风景区面积较大，最好安排两天行程，附近有旅店，夜宿价格还算便宜。

## 黄崖关长城

黄崖关长城在蓟县北 30 公里的崇山峻岭之中。

历史上，蓟州城共有守营墩台十八座，黄崖关为其一，也是最为重要的关隘。黄崖关城是明代蓟镇长城的重要关隘，也是县境内唯一的一座关城。

关城东侧山崖的岩石多为黄褐色，每当夕阳映照，金碧辉煌，素有“晚照黄崖”之称，关城因此得名。

这一段长城建筑特点是，台墙有砖有石，敌楼有方有圆，砌垒砖有空心有实心。

关城塞堡、敌台水关，应有尽有，接山跨河，布局巧妙，集雄险奇秀于一身。黄崖关长城和长城博物馆、水关、八卦城、石刻碑林等景点在长城全线称绝。



图片来源：欣欣会员—[红尘过客](#)

**门票** 50 元

### 交通

**自驾** 津蓟高速，到蓟县西外环下高速，前行左拐过铁路便可直达黄崖关。

**乘车** 河北客运站乘长途车到蓟县后，有中巴到景区，10 元/人。从黄崖关长城返回蓟县，在景区门口的马路上拦车即可。

### 小贴士

黄崖关长城比较险峻，建议先坐车到太平寨进景区沿长城向主关走，这样不仅不走回头路，还可不遗漏景点。

## 西开教堂

西开教堂又称法国教堂，位于天津和平区滨江道独山路，是天津教堂中规模最大的一座。包括天主教总堂和大教堂，为法国天主所建。

大教堂采用法国罗曼式建筑造型。楼座以黄、红花砖砌成，上砌翠绿色圆肚形尖顶，檐下为半圆形拱窗。堂内为三通廊式内墙彩绘壁画，装饰华丽。

**门票** 免费

**开放时间** 教堂在礼拜天上午一定会开；平安夜晚上和圣诞节上午也会有圣诞聚会。

**交通** 乘坐 3 路、45 路、851 路、50 路、643 路、901 路、35 路、847 路、600 路、800 路、673 路、观光 2 路等公交车可达。

## 静园

静园，位于天津市和平区鞍山道 70 号（原日本租界区宫岛路）。静园初名乾园，为北洋政府驻日公使陆宗舆宅邸，后来末代皇帝溥仪于此居住，更名“静园”，寓意“静以养吾浩然之气”。

园内建有西班牙式砖木结构楼房一座，两侧配有平房，后院建有附楼。

**门票** 20 元

**开放时间** 8:30-16:30（提前半小时停止售票）

**交通** 公交 3 路、50 路、600 路、606 路、631 路、632 路、643 路、657 路、673 路、840 路、850 路、851 路、865 路、867 路、870 路、906 路、K50 路可达；乘坐地铁至鞍山道站，下车步行几分钟即可到达。

## 八仙山

八仙山原名“八仙桌子”，相传八仙游东海经过此地，被这里的美景所吸引，便降下祥云在此小憩，这万亩山林便因此得名。

八仙山是天津地势最高、群峰汇集的地方，多年来由于交通不便，加之这一带为清东陵风水禁地，封闭达 280 年之久，人迹罕至，故藏在深闺人未识。由于森林生态环境优越，不仅各种森林发育良好，长势繁茂，而且还生长有多种藤本植物，因此这里被誉为“天津的西双版纳”。



**门票** 45元

### 交通

**火车** 天津站有直达蓟县的火车。

**汽车** 河北客运站有发往蓟县方向的客车。

到达蓟县后有到八仙山的旅游中巴。

## 庄王府

庄王府，原为北洋政府江西督军李纯家祠，是留存至今的本市规模最大的仿古建筑之一。它的前身是北京的庄亲王府，是正宗王府制式建筑。

如今的庄王府保持标准的青砖、绿瓦、红门清代官式建筑风貌，从南到北依次是巨大的照壁、前花园和三进式四合院。

作为除北京城外唯一一座具有清代皇族色彩的古建筑群，有“天津小故宫”“津门天津庄王府”之称。

**门票** 50元

**交通** 公交 609 路、640 路、849 路、859 路、686 路、842 路、705 路、633 路、829 路、687 路可达。

## 大悲禅院

大悲禅院又名大悲院，是天津目前唯一的一座十方丛林寺院。大悲禅院取自“观世音菩萨大慈大悲，寻生救苦”之意，曾供奉过唐代名僧玄奘法师的灵骨，是天津著名的佛教古刹。

禅院几经扩建，现存建筑有天王殿、大雄宝殿、大悲殿、地藏殿、讲经堂等，院内珍藏从魏晋到明清各代的佛、菩萨造像几百尊。

**门票** 5元，免费送每人3支香

**交通** 乘 34、632 路公交在“天津美院”站下车。

## 蓟县文庙

蓟州文庙始建于唐，坐落在蓟县鼓楼北大街西侧。整个建筑由前后两进院落组成，分别建有棂星门、登瀛桥、泮池、大成门、东西配殿、东庑、西庑、大成殿等。历代多有修缮，从清康熙至道光五位皇帝，分别书“万世师表”、“生民未有”、“与天地参”、“圣集大成”、“圣协时中”等匾额，鼎盛之极。

**门票** 20元

**交通** 天津市河北客运站乘车直达蓟县县城，到达蓟县后，从蓟县客运站后步行即可到独乐寺。

## 石家大院

杨柳青石家大院，其建筑结构独特，砖木石雕精美。石家是当年天津八大家之一，一度财势显赫，声名遐迩。典型的北方大宅，和南方的园林很不一样。

**门票** 27元

**交通** 公交 824 路可直达，或乘坐 153 路、175 路车到杨柳青总站，再换乘出租车到达。



## 中环线

中环线是一条围绕津城市区的环城公路，道路两旁不仅高楼林立，树木成荫，还有众多的公园及园林小品令人流连忘返，目不暇接。周边的公园主要由人民公园、西沽公园、长虹公园、北宁公园和桃花园。

**门票** 免费



## 绿色世界生态园

绿色世界观光园里以古希腊神话中的植物神、农神、丰收之神、花神和水果之神命名的海辛瑟斯园、德墨特耳园、克瑞斯园、芙罗拉园、波莫娜园五大园区，分别向游客展示现代园林艺术、奇异瓜果品种、巨型果蔬、热带花卉景观、果蔬景观特色景观，给游客提供完美的视觉享受。

此外，园内还提供果蔬采摘体验区、绿色餐饮区、BBQ自助烧烤区，满足游客的各种需求。

**门票** 30元

## 天津海昌极地海洋世界

天津海昌极地海洋世界馆造型犹如一只巨大的鲸鱼，游进海河湾，栖息在天津滨海新区的著名塘沽外滩河畔。

目前是世界上规模最大、展示极地海洋生物品种最全的极地海洋动物展览馆。

海洋世界由极地动物展区、海洋动物展区、海底世界、无水海洋、鲨鱼展区、珊瑚展区、水母展区、科普互动展区、表演场（欢乐剧场）九大展区组成。

馆内由白鲸、海豚、北极熊、企鹅、海象、海狮等大小形态各异海洋动物，还有其他海洋鱼类生物汇聚一堂，体量巨大的海底隧道，让人融入神秘的极地深海世界。

**门票** 160元

### 交通

**线路1** 快速路大沽南路→外环津沽桥上天津大道→河南路海门大桥出口→桥下十字路口左转向海门大桥方向走→见海门大桥右转即到极地海洋馆

**线路2** 走志成道快速→东纵快速→津滨大道→津滨高速→塘沽河北路→海门大桥→下桥左转即到

## 宝成奇石园

宝成奇石园是目前世界上最大的天然灵壁石人造石林，拥有奇石、名石数十种共4000余块，主要以素有“天下第一石”之美称的灵壁石、山石中的珍宝木化石和太湖石为主。

奇石园内还分为江南园、植物园、动物园等观赏区，特色节目有斗鸡、斗狗、垂钓比赛。

**门票** 24元，学生票18元

**交通** 市内乘去塘沽的公共汽车，中途二道闸公路下车即到。

## 平津战役纪念馆

平津战役纪念馆，是反映中国解放战争三大战役之一的平津战役的专题纪念馆，主要由多维演示馆、纪念广场、胜利花园、英烈业绩厅等组成。

纪念馆已经成为天津的爱国主义教育基地之一，每逢重大节庆纪念日，这里便会举行各类主题教育活动。



**门票** 免费

**交通** 观光1路、校线7路、37路、47路、48路、628路、657路、676路、700路、800路、837路、860路、865路、879路、907路、911路、952路、961路、962路可达。

## 天津热带植物观光园

天津热带植物观光园亚洲最大的室内植物园，由综合服务厅、精品花卉厅、科普教育厅和热带雨林厅四个大厅组成。

园内拥有3000余种各式各样的热带植物，还开辟了雨林文化节、玛雅远古生活项目等主题活动，让游人能更好地观赏。

**门票** 50元

**交通** 乘坐851路、645路、31路、25路终点站下车即到。

## 住宿

天津作为中国的直辖市之一和北方商贸中心，天津的宾馆高、中、低档种类齐全，你既可以选择价格昂贵，环境一流的星级宾馆下榻，这些地方往往交通便利，到机场、车站都很方便；也可以到价格相对较低廉、又清洁卫生的一些小型旅馆住宿。天津有一条很有名的“旅馆街”，位于南门外大街旁，街两边旅馆林立，有几十家之多，且价格比较合理，不失为理想的下榻之处。旅馆街与食品街相毗邻，还可顺路满足一下口腹之欲。从火车站乘8路车可以直达。

### 望海楼、古文化街地区



天津如家快捷酒店（中山路美术学院店）

**简介：**座落于河北区大悲院商贸街内，西靠佛教圣地大悲禅院宗教文化建筑群，南临海河景观大道、古文化街、游船码头，交通十分便利。

欣欣价：165元起

>> [立即预订](#)

**顾客点评：**床超级大，很舒服，就在天津眼旁边，总的来说很不错，看夜景住这很好，

**顾客点评：**酒店位置比较安静，交通比较方便，房间干净，距周边旅游地点比较近。.....

[更多点评](#)



天津锦江之星（火车站店）

**简介：**坐落于空气新鲜，环境宜人的天津市河北区进步路17号，近五经路口，酒店周围交通十分便捷，商务活动繁华，与天津火车站仅一步之遥。

欣欣价：199元起

>> [立即预订](#)

**顾客点评：**交通很方便，干净卫生，服务也不错！

**顾客点评：**地理位置不错，服务热情，设施不错，干净卫生。.....

[更多点评](#)

### 五大道附近



天津香江假日酒店

**简介：**位于桂林路与重庆道交口，毗邻中心商务区、金融区、滨江步行街、伊势丹百货、金街；周边天津外院、师大、南大、天大等高校林立，交通十分便利。

欣欣价：239元起

>> [立即预订](#)

**顾客点评：**酒店闹中取静，位于五大道风景区，和周围环境浑然一体。走进店里，壁炉、油画、木楼梯，感觉自己住在别墅里，装修风格不错。只是床垫上加了层泡沫，感觉略软，睡着不太舒服。楼下的饭店味道不错，价位也合理。.....

[更多点评](#)



天津之家公寓

**简介：**位于天津市中央商务区和平区南京路与山西路交口诚基中心2号楼30层，毗邻天津五大道风情区、滨江道商业区，地理位置优越，交通便利。

欣欣价：158元起

>> [立即预订](#)

**顾客点评：**酒店是公寓改造的，是套间，面积比普通标间要大得多。在30楼，晚上看天津夜景特美。

**顾客点评：**交通便利，室内外环境一般，设施有损坏还未及时维修，价格比较便宜。.....

[更多点评](#)

## 天津火车站附近



天津富驿时尚酒店(天津站店)

**简介:** 位于天津站后广场,与京津高铁(天津站)零距离,与地铁2、3、9号换乘枢纽零距离。距天津汽车通莎客运站仅10分钟车程。

**欣欣价:** 169元起

>> [立即预订](#)

**顾客点评:** 住火车站附近依然选择富驿~交通便利,设施还算比较不错

**顾客点评:** 这酒店以前也去过,一下就给人眼前一亮的感觉、很有特色,而且依靠火车站,很方便~推荐~~~.....[更多点评](#)



天津汇源丰商务酒店(天津站店)

**简介:** 位于城际广场,距离天津站仅一步之遥,地铁2、3、9号线出站口近在咫尺!地理位置优越,是商旅客人的最佳首选。

**欣欣价:** 129元起

>> [立即预订](#)

**顾客点评:** 位置很好,很好找,就在天津站后广场附近,挺干净的~~~性价比不错

**顾客点评:** 环境很好,性价比很高,装修都很新,去火车站也很方便。.....[更多点评](#)

## 滨海新区



天津莫泰168商务自助酒店

**简介:** 地处天津市经济技术开发区洞庭路27号(经济技术开发区内),邻近津滨轻轨(泰达站),周边医疗、商厦、购物场所有众多,交通极为便利。

**欣欣价:** 180元起

>> [立即预订](#)

**顾客点评:** 不错,干净卫生,院子可以停车,就是隔音不好,值得推荐

**顾客点评:** 不错的选择,很安静,就是晚上回来晚了没地儿放车,车要放到外面去。.....[更多点评](#)



天津锦江之星(塘沽店)

**简介:** 坐落于环渤海经济圈的中心地带,距外滩公园、金元宝商业街、洋货市场、轻轨洋货站步行约10分钟路程;京津塘高速公路进出口、塘沽火车站驱车约10分钟路程

**欣欣价:** 209元起

>> [立即预订](#)

**顾客点评:** 住宿条件很舒适,整洁、干净。地理位置不错,距洋货市场很近,交通便利。就是距火车站太近,整夜过火车有些不习惯。

**顾客点评:** 服务周到,室内干干净净,位置不错。.....[更多点评](#)

>> [更多酒店预订信息](#)

[返回目录](#)



# 美食

天津的饮食文化驰名中外，不少到天津旅游的人都是奔着吃去的。那里既有登得大雅之堂的天津菜，也有众多风味独具的津门特色小吃。天津是退海之地，古有九河下梢之说，盛产鱼、虾、蟹，民间素有“吃鱼吃吓，天津为家”的说法。“八大碗”、“四大扒”、冬令四珍等筵席必备菜品，盛菜多用大碗大盘，鱼、肉更是大快朵颐，虽精致不比南方菜讲究，但份量十足，味道浓重，自有几分酣畅的豪爽之气。

天津的小吃花样繁多，在中国名小吃之中独具风格。天津风味小吃的制作多以面粉为主料，有油炸、煎烙、稀食和粘甜食四大类。其中最出名的有狗不理包子、桂发祥麻花、耳朵眼炸糕，被誉为“津门三绝”。此外还有天津糕干、煎饼果子、贴饽饽熬小鱼、果仁张、棒槌果子、石头门坎素包、鲜果馅汤圆、恩发德蒸饺、马记茶汤等各色各样的小吃，知名的西餐厅要数起士林，漫步天津的街头，一定会找到中意的口味。

## 美食推荐

### 小吃

天津的风味小吃很有名，除了闻名中外的狗不理包子、耳朵眼炸糕、桂发祥麻花这天津三绝外，还有煎饼果子、张记果仁、曹记驴肉、石头门坎素包子、芝兰糕干、油炸蚂蚁、糖粘子、贴饽饽熬小鱼等特色小吃。

#### 果仁张

天津果仁张制作的各种美味果仁，香而不俗，甜而不腻，色泽鲜美，酥脆可口。果仁张成品以花生仁、腰果仁、核桃仁、瓜子仁、杏仁、松籽仁及多种豆类为主料，有虎皮、琥珀、净香、奶香、五香等品类和香、甜、酥、脆等口感特点。

#### 炸素卷圈

以豆皮作皮，用绿豆菜、香干、粉皮、香菜配以芝麻酱、香油等，在油锅内炸制。外脆里嫩，是天津特色风味小吃。

#### 狗不理包子

天津人俗谚：到天津不尝一尝狗不理，等于没有来过天津。狗不理包子以其味道鲜美而誉满全国，名扬中外。它备受欢迎的关键在于用料精细，制作考究。



图片来源：欣欣会员—寒蝉鸣泣

#### 桂发祥麻花

是天津麻花最正宗，秉承传统工艺的百年老字号麻花老店。色泽金黄，风味醇厚，具香、酥、脆、甜的诱人特点，有花理虎、麻轴、绳子头等多个品种。

#### 耳朵眼炸糕

耳朵眼炸糕是天津三绝之一，具有黄、软、筋、香四大特点。闻起来香味扑鼻，出锅后厚薄均匀，吃到嘴里外焦里嫩，外层香甜酥脆，内层酥脆可口，香甜粘软。

#### 天津糕干

天津制作糕干的店铺很多，其中杨村糕干生产始于明初，历史悠久，最为正宗，其中又以芝兰斋糕干最著名。制作好的糕干洁白绵软，香甜可口，老少皆宜。

#### 煎饼馃子

煎饼馃子也是天津的特色小吃，做出的煎饼薄软如纸，卷上酥脆的棒槌馃子(油条)，抹上面酱芝麻等小料，香气扑鼻，味美适口。

#### 茶汤

茶汤不仅味道好，更诱人的是颇具乡土特色的制作情趣。茶汤的主要原料是秫米面，制作程序是先将磨细的面放在碗底，用温桂花糖水打成糊状，再用沸水冲开，撒上糖，用小铲慢慢铲着食用。食品街上有专门的花茶汤店，当街制作，即冲即饮，很有特色，可取体验一番。

#### 锅巴菜

锅巴菜是天津具有独特风味的小吃，以绿豆、小米水磨成浆，摊成薄厚均匀的煎饼，用刀切成柳叶状，浇上卤汁，再洒上辣椒油、香菜叶即可食用。

## 五香驴肉

五香驴肉本位豫东食品，以色佳味美、外观油润、内外紫红、肉质细腻、营养丰富、入口香烂、余味深长而闻名。

其中属曹记五香驴肉最负盛名，营养成分丰富，含有蛋白质、钙、磷、铁等，已有 200 多年的历史，1938 年入津经营，遂成天津名吃。

## 曹记驴肉

曹记驴肉至今已有二百余年历史。精选新鲜优质驴肉，配以多种香料，放进锅里慢火煮七至八个小时。

曹记驴肉酥烂易嚼，味道鲜美，远近闻名。

## 驴打滚

驴打滚是用黄米夹馅卷成的长卷，因卷下铺黄豆面，吃时将长卷滚上豆面，样子颇似驴儿打滚，因此得名。

原料有大黄米面、黄豆面、白糖、香油、桂花等。做好的驴打滚外层粘满豆面，豆香馅甜，入口绵软，是老少皆宜的天津风味小吃。

## 十八街麻花

桂发祥十八街麻花也是津门一绝，不仅酥脆不艮、甜口适度，而且炸得透，没水分，不含防腐剂，春秋季可存放三个月。在潮热的夏季里存放两个月，也不走味、不绵软、不变质。

目前十八街麻花小包装有什锦、椒盐、山楂等多种口味。



## 崩豆

崩豆是天津最有名的专门制作和销售各种豆类、干货、小吃食品的店面。

创始人张德才是清朝嘉庆年间人，他制作的糊皮正香崩豆、去皮夹心崩豆、桂花酥崩豆、豌豆黄、三豆凉糕、冰糖奶油豆、冰糖怪味豆、儿童珍珠豆、去皮麻辣豆等，品种众多，脆而不硬，满口留香。

## 小宝栗子

在天津，小宝栗子的知名度一点儿都不亚于“天津三绝”。小宝栗子有五大特点：

1、色泽光亮、颗粒饱满。2、易于剥皮、不粘不黑。3、栗香纯正、芳醇无比。4、酥软鲜糯、老少皆宜。5、甘甜可口、回味无穷。此外，小宝糖堆儿也是口味纯正。

## 大饼鸡蛋

天津早点可不仅仅只有煎饼果子，大饼鸡蛋更是相当受欢迎。大饼鸡蛋又称大饼卷鸡蛋，是一种天津风味街头小吃。

用饼卷煎鸡蛋，食用时加面酱、虾酱、辣酱、腐乳、咸菜、海带、黄瓜和葱。

将大饼鸡蛋卷起呈圆桶状。还可以加入香肠、鸡排、鸡柳、藕夹等等。

## 贴饽饽熬鱼

天津民间流传美食。特点是玉米面饽饽颜色金黄、底面焦脆。小鱼味鲜香浓，鱼骨酥软。

贴饽饽熬小鱼"是地道的天津风味小吃，其实又是极普通的家常便饭，正宗的贴饽饽熬小鱼不是分开做，而叫"一锅熟"，就是贴饽饽和熬小鱼同时在一锅里做熟上桌。

## 知味斋水爆肚

天津风味小吃，创于 1920 年。特点：肚丝鲜、脆、嫩、爽口。吃时趁热蘸料，滋味醇厚，具健脾养胃之功效。

## 喇嘛糕

津门传统风味小吃。以辽宁路 144 号京津餐厅经营的为最好，特点是色泽金黄，甜喧适口，营养丰富，松软。清素，营养成份高。

## 杜称奇火烧

津门风味小吃。其层次多而薄，外型厚，外焦里嫩，内含油份，香、甜、酥、脆。品种分为什锦、豆馅、甜咸、红果、玫瑰五种馅心，颇受群众欢迎，堪称津城烤烙佳品。

## 津菜

天津菜起源于民间，得势于地利，博采众长，独具特色。天津是退海之地，古有九河下梢之说，盛产鱼、虾、蟹、民间素有“吃鱼吃虾，天津为家”的说法。

有代表性的天津风味菜肴八大碗、四大扒、冬令四珍。

## 八大碗

八大碗有粗细之分。

粗八大碗：熘鱼片、烩虾仁、全家福、桂花鱼骨、烩滑鱼、独面筋、川肉丝、川大丸子、烧肉、松肉等。

细八大碗：炒青虾仁、烩鸡丝、全炖、蛋羹蟹黄、海参丸子、元宝肉、清汤鸡、拆烩鸡、家常烧鲤鱼等。

## 四大扒

四大扒是成桌酒席的配套饭菜，有扒整鸡、扒整鸭、扒肘子、扒方肉、扒海参、扒面筋、扒鱼等。

## 冬令四珍

冬令四珍是指铁雀、银鱼、紫蟹、韭黄。

## 海鲜

天津的海鲜是不可不尝的，多集中在塘沽。

在北堂也有许多渔家餐厅，价格都不高。天津北堂海鲜风味系列虾酱、虾油是很多人所钟爱的，几乎每家店铺都有。

## 美食聚集地

## 南市食品街

在天津用餐，最省时省力的办法是到南市食品街，这里不仅是品味天津美食的好去处，而且还是“津门十景”之一。

街上聚集了百家名店，集各种风味于一体：既有正宗天津名菜和风味小吃，又有荟萃全国各大菜系特色菜品；既有久负盛名的宫廷御膳，又有乡土风味的农家便饭；既有清真大菜和素餐，又有各式西餐西点。

## 天津市和平区风味食品街

和平区美食街位于和平区辽宁路，早在 1985 年 7 月就已经建成。

这里汇集南北风味餐馆、各地名特小吃，档次齐全。这里有天津传统风味小吃约 150 多种，缸炉烧饼、三鲜锅贴、铜壶茶汤、快餐盒饭和各种烤烙、蒸食等等，在这里可以完全的领略到天津的美食文化。

## 十月美食街（中山美食街）

十月美食街位于河北区中山公园附近，街上以经营当地的小吃店铺为主，逢年过节，这里还会举行各种食品展销活动，届时在天津市面上看得到的小吃摆在眼前，任你挑选。

## 桂园餐厅

电话：022-23397530

地址：和平区成都道 103 号(近桂林路)

推荐理由：地道的天津馆子，隐在五大道的一栋小洋楼里。门脸深藏不露，装修朴素老旧，感觉亲切。

出品家常菜，量大、实惠。由于生意太好，一定要提前预订。

## 巷子深

电话：022-60350609

地址：和平区河北路 113 号(锦州道口)

推荐理由：店名很应景，没人带路不太容易找到，只有四张桌子，典型的家庭餐馆。肘子一定要预订了才有的吃，甜辣口，肥而不腻，分量很足；酱爆洋白菜值得推荐。周日休息。



### 青年餐厅(津湾广场店)

电话：022-58368081

地址：和平区解放北路 48 号津湾广场内(滨江道口)

推荐理由：餐厅装修简约时尚，气氛适合情侣约会。菜色新潮，造型漂亮，香辣美容蹄、烤鸭、芦蒿炒豆干等都是热门菜，最好提前预定。

### 昱德来菜馆(河西店)

电话：022-23126950

地址：河西区杭州道 2 号(近海河中学)

推荐理由：生意很火爆的餐厅，过了饭点也要排队。推荐菜都会挂在墙上，照着点肯定不会失望。

干煸鱿鱼须、酱爆洋白菜、羊腿都是强烈推荐。

### 砂锅李(九江路店)

电话：022-23260075

地址：河西区九江路 46 号(苏州道口)

推荐理由：店面不大，装修有些陈旧，墙上挂了不少名人和店老板的合影，人气超高。

出品是典型的天津范儿，分量足、味道好。

### 益民餐厅

电话：022-27117218

地址：和平区哈尔滨道 120 号

推荐理由：做的都是家常菜，量足，价格公道，味道相对普通，亮点在于服务，老板很热情，来的大多是知根知底的熟客，就冲着亲切的氛围。

### 卫鼎轩

电话：022-27280123

地址：南开区城厢中路鼓楼北街 36 号(鼓楼北门西侧)

推荐理由：天津顶级食府，灰砖瓦房，雕梁画柱，小桥流水都透着幽幽的历史味道。

菜品虽都是常见的，但名字取得好听，制作也十分精良，一上桌便诱人食欲。

### 津菜典藏

电话：022-26223333

地址：河北区天纬路 22 号底商(近大悲院商业街博远商城)

推荐理由：位置在大悲院步行街上，不太好停车，需要绕路。大厅很漂亮，包间装修也不错。

主营天津改良菜，老爆三、津味油条、津门嘎巴翅、紫蟹银鱼锅等值得推荐。

### 狗不理(水上旗舰店)

电话：022-23371999 23372999

地址：南开区水上北路金龙公寓 16 号(近水上公园正门)

推荐理由：天津三绝之一。包子不得不尝，做工精致，“薄皮大馅 18 个摺”。

餐厅环境气派，装修古色古香。水上旗舰店有自己包包子、快板、相声之类的活动和表演，很有意思。

### 津城食府

电话：022-83605951

地址：和平区大理道 65 号三友别墅 3 号院(桂林路口)

推荐理由：店面在巷子里边，找起来要花些功夫，人气很高，适合外地人品尝天津菜，黑蒜子牛肉、叉烧鸡翅、两吃蹄参、麻辣叉烧鸡翅等都值得推荐。

## 购物

天津郊区农特产有小站稻、武清红小豆、蓟县板栗、宝坻大蒜、中国对虾。风味佳肴以狗不理包子和十八街麻花最有名。天津民间工艺杨柳青年画创始于明末，其特点是套印与绘画结合。泥人张彩塑是彩绘、雕塑综合艺术品。天津风筝魏的风筝也在国内外享有盛名。

天津的特产中，适合旅游者选购的手工艺品有杨柳青年画、泥人张彩塑、风船牌地毯、魏记风筝、剪纸、黑陶制品、紫砂制品、景泰蓝制品等，这些商品各大商场均有出售。要想集中购买可以到座落在天津和平区辽宁路与和平路的艺林阁、文苑阁，也可到设在天津杨柳青画社内的宁翠轩。天津的土特产品有甘栗、核桃、柿子、鸭梨、红枣、沙窝萝卜、冬菜、独流老醋等，买上一些品尝品尝，会令人回味无穷。

天津作为国际化的大都市，几大购物街区囊括了从奢侈品到日常生活小商品的购物需求。除了古文化街、和平路、滨江道、津湾广场等购物聚集地外，还有水游城、大悦城、新安购物广场、百盛等商场。

### 特产推荐

#### 泥人张彩塑

泥人张彩塑是天津一绝，早在清代已享有很大声誉。使天津泥人大放异彩、成为民族艺术奇葩的，是“泥人张”的彩塑，它把传统的捏泥人提高到圆塑艺术的水平，又装饰以色彩、道具、形成了独特的风格。



泥人张享誉国内外，作品多次参加国际性展览，屡获殊荣。中国美术馆收藏泥人张的作品达九件之多，居民间艺术品之首。

#### 天津剪纸

天津剪纸工艺，历史悠久，与人民群众的生活很贴近，是一种广泛普及的群众艺术。天津的剪纸，纸条流畅，纹理清晰，刻画精细，是具有较高艺术欣赏价值的装饰品。

#### 风筝魏

天津著名风筝艺人魏元泰制作的风筝称“风筝魏”。风筝魏的风筝可以拆展折叠，一尺多长的大风筝，折叠后可放在一个小信封里，便于收藏和携带。

#### 天津木雕

天津木雕是名扬海内外的民间工艺品，以刘杏林最为著名，人称“木雕刘”。天津木雕将中国画的构图与木雕相结合，拥有精美秀丽、淳朴粗犷的独有风韵。

#### 杨柳青年画

天津杨柳青木版年画，是中国著名的传统年画之一，不仅历史悠久，而且具有鲜明的地方特色，是富有独特艺术风栗和强烈地方特色的民间艺术，深为广大人民群众所喜爱。

#### 天津地毯

天津地毯风格多样，品种繁多，驰名中外，织造地毯独特的水洗丝光工艺为天津艺人首创。中国政府赠送联合国总部的大型壁毯“万里长城”，就是天津地毯的代表作。首都人民大会堂所铺地毯中绝大多数也是天津地毯。

#### 天津红小豆

天津红小豆颗粒饱满整齐，豆色淡红光亮、白脐、皮薄、沙性大，出沙率高，含有人体所需的多种氨基酸。天津风味小吃之一耳朵眼炸糕即用红小豆制馅，深受人们欢迎。

#### 蓟州脆枣

蓟州脆枣“形如芒果甜如蜜，红似鸡血脆若梨”，已有几百年的种植史了，主产地是天津市蓟县北部山区，目前年产量已达50万公斤。蓟州脆枣面鲜红，有光泽，果大核小，清脆多汁，味甘甜，可与国内著名的“沾化冬枣”相媲美。

#### 天津核桃

核桃，亦称“胡桃”，传系汉张骞出使西域带回的品种。产于蓟县

北部山区。主要分布在孙各庄、许家台、官庄、白涧等乡镇，主要品种有圆绵核桃、绵核桃、长绵核桃、扁绵核桃、小绵核桃、绵瓢核桃等。

## 蓟县猕猴桃

猕猴桃是天津蓟县三宝之一，是一种野生植物，可以入药，猕猴桃的特异之处，就是其所含维生素高出苹果数十倍，被誉为“世界珍果”。而蓟县的猕猴桃则产于八仙桌原始森林，完全处于野生状态，营养价值很高。

## 独流老醋

独流老醋是我国三大传统名醋之一，与山西陈醋、镇江米醋齐名。独流老醋色泽酱红、香味纯正，酸甜适口，韵味绵醇，久存不霉，营养丰富、有益人体健康的调味品。

## 小站稻

天津特产小站稻是我国著名的优质水稻之一，“白里透青，油光发亮、粘香适口，回味甘醇”是小站稻的特有风味。

## 蓟县紫砂壶

紫砂矿是上乘的陶瓷原料。用蓟县紫砂矿烧制的紫砂壶，外观高雅光泽，透气不透水，壶内泡茶，数日不馊，具有观赏和收藏价值，可与全国闻名的宜兴紫泥陶器、景德镇瓷器相媲美。

## 天津板栗

蓟县板栗也叫天津板栗，天津板栗被列为中国地理标志产品，主产于北部燕山山区，品质一流。

## 购物商圈

### 和平路

在天津市最为出名的当属“天津商业一条街”，即天津和平路传统商业街，这条商业街在建国前期就初具规模，历史悠久，店铺密集，物品齐全，著名的天津三大商场就坐落于此，分别是天津劝业场、华联商厦、天津百货大楼。

### 滨江道

滨江道商业街是天津市最繁华的商业街之一。它自海河边的张自忠路起，向西南方向延伸到南京路上。早在 20 年代末，随着劝业场一带商业的兴起，中外商贾纷纷云集于这条街。现在这条街游人终日川流不息，入夜彩灯闪耀，成为津门夜市新景。

### 古文化街

包括天后宫及宫南、宫北大街，这里的建筑多是仿清代民间建筑。

街内有近百家店铺，主要经营文化用品、古旧书籍、民俗用品、传统手工艺品等。著名的杨柳青年画、泥人张彩塑、风筝魏风筝、刻砖刘砖刻等都在这里设了专门店铺。

## 鼓楼商业街

东临海河玉带，是和平区、河北区、红桥区及南开区的交汇之处。新安购物广场、古文化街、文庙、南市食品街、旅馆街、西南角商业区、大胡同小商品批发市场等旅游商贸区环布四周，形成众星捧月的格局。

## 曙光里

老曙光里市场的辉煌早已经变成一段往事，封存在人们的记忆里了。新曙光市场是一个和淘宝街差不多形式的露天市场，货品也比较齐全，整体价位上比淘宝街稍微高些。

## 塘沽洋货市场

位于塘沽区抚顺道，临近天津开发区，地处津塘公路河北路立交桥西南侧。塘沽洋货市场是华北地区首家建立的专门进行进口货交易的市场。经营品种有汽车、摩托车、家电、照相器材等，大都为进口原装货，物美价廉。塘沽洋货市场是华北地区洋货的集散地。

## 人人乐淘宝街

这里最早是由一些从曙光里搬过来的商户组成，传承了曙光里风格最多的一处淘宝购物地，外贸产品比较多，大都便宜，很受年轻人喜爱。

## 小白楼

由于这一带周围银行、洋行众多，临近洋商、买办、官僚居住区，促进了小白楼的发展。上世纪 20 年代，这个商业区达到鼎盛时期，经营的多是高档商品或舶来品。如今这里各类商店林立，成为高档商品的购物中心及娱乐胜地。

## 沈阳道

位于和平区沈阳道与山东路交口处，原为街道组织的旧物交换市场，现已成为全国最大古文物集散地。从古瓷、家俱、钟表、字画、文房四宝到金、银、铜、铁、木、玉各类工艺品，大小新旧货各色齐全。场内可议价、可交换、既出售，又收购。

## 估衣街

与北马路平行，是一条有 600 余年历史的老商业街。从前，老胡开文、老茂生等老字号都集中在这条街上。如今 130 多家新老店铺装上宫灯，亮起金字匾额和根联，挂起幌子和装饰物品。估衣街再现了昔日的历史风貌。



# 娱乐

天津毗邻首都北京，不仅商业繁荣，而且娱乐业也十分兴盛。天津市内的娱乐场所众多，著名的购物场所天津劝业场，同时也是天津娱乐著名场所之一，这里有著名的“六个天”，即天官影院、天华景戏院、天乐戏院、天纬球社、天露茶社、天升戏院等娱乐场所，是天津市最大的集购物、休闲娱乐为一体的多功能、高档次的新型综合场所。河西区，遍地都是各种现代娱乐场所，比如乐园、冰场、保龄球馆、大型洗浴中心、连锁 KTV 等等。

## 娱乐休闲

### 曲艺

天津是一个文化味儿很足的地方，被称为曲艺之乡，曲艺在天津长盛不衰几度辉煌，并产生过许多大师级人物。多种曲艺形式都在天津形成和繁衍，时调、快板、相声、评书、京韵大鼓、京东大鼓、铁片大鼓、快板书……到天津旅游，去听听津味儿十足的相声，可算是对津门文化的深度体验了。

#### 天津德云社相声

相声的成熟在天津，相声文化在天津已经融入天津人的血液。著名的很多相声艺术家都源于天津。北京德云社的相声听着过瘾，到了天津也算回归曲艺老家，郭德纲的天津德云社不能错过。在天津德云社能听到更多传统段子，可谓原汁原味。

#### 大金台曲苑

大金台曲苑看票友 PK 曲艺在天津绝对是扎了根的，如果你是一位蠢蠢欲动的相声爱好者，已经不安于在台下欣赏别人说，那你应该来这家茶馆，因为这里每月会有固定时间将演出场地让给“相声票友”，让他们在这里 PK，就是所谓的“相声秀场”。票友说完，会有专业曲艺人是负责点评，场面可谓热闹。好好体会曲艺之乡的魅力吧，看看天津人骨子里的幽默感。

#### 中华曲苑

地址 天津市和平区和平路 72 号

内容 每周五晚 7:40 哈哈笑艺术团相声专场，每周日晚 7:40 众友艺术团相声专场

价格 10 元/位 茶水免费

#### 名流茶馆

地址 和平区新华路 177 号 和平文化宫二楼（新）

南开区古文化街主街二楼（天后宫斜对面）（旧）

内容 京剧、评剧、河北梆子、曲艺等传统节目

价格 10 元/位 茶水免费

#### 燕乐茶社

地址 天津市和平区荣吉大街 66 号，新新旅馆对面

内容 每周二、四下午 2:00 众友艺术团相声演出

价格 6 元/位 茶水免费

#### 中国大戏院小剧场

地址 和平区哈尔滨道中国大戏院后二楼

内容 以相声为主，鼓曲为辅，偶有评剧、京剧、清唱

价格 20 元，前排沙发 30 元

#### 谦祥益文苑

地址 红桥区估衣街 64 号

内容 相声、鼓曲、粤剧、广东音乐

### 酒吧 咖啡馆

天津酒吧咖啡馆很多，遍布大街小巷虽然谈不上，但也可算是散落四周，给天津平添了几分小资气息。

#### NYC (纽约音乐厨房)

既适合吃饭，也适合饭后娱乐。晚九点后有菲律宾乐队（周一除外），歌手唱得很好，还会一两首中文的。音响很棒，音乐以恰恰和爵士居多。

地址 围堤道 212 号（佟楼大圆碗旁边）

#### 兰桂坊

环境比较安静、怀旧。

地址 睦南道 79 号（河北路与桂林路之间）

#### 津湾广场

与天津站隔河相望，建筑很有特色，夜景也非常漂亮。这里有天津唯一一家 IMAX 巨幕的影院、剧院、餐馆、酒吧等。很多人都是冲着影院来的，一到饭点，这里就人满为患，要吃饭的话需要等座。

地址 和平区解放北路 48 号

#### 13club

喜欢怀旧的人可以去这件酒吧。酒吧内装修很有范儿，眼保健操、教室、黑板、好好学习天天向上……“介还似我们的地界儿”，介就是一年三班。这里也是文清的聚集地。

地址 和平区自由道 60 号 3 楼

## 乱世佳人

名字听着有些暧昧，店内色彩以红色为主，光顾者中很少有“闲杂人等”，大学生偏多。

地址 南开区卫津路 155 号 3 楼（天津大学对面）

## 节庆活动

### 元宵节

时间：农历正月十五

这一天亦称作“灯节”。早晨要将前一天蒸出的“刺猬老鼠”供于神像前、窗台、门墩上，上午头向外，下午转向里，意为驮宝还家。晚饭时即食汤元，并把汤元供奉在神佛祖先的像前。大街上则处处张灯结彩，燃放烟火，热闹非凡。

### 龙抬头

时间：农历二月初二

民间称此日为龙抬头，意为这一天龙要出来活动了。家家户户均食烙饼、煎焖子、炒鸡蛋、炒绿豆菜（又称“龙须菜”）。这一天还忌做针线，恐伤龙目。这一天，人们都会包饺子（龙耳朵）、煮元宵（龙眼）、吃面条（龙须）。大多数人在这一天剪头发，据说是会有福（有点迷信）。

### 腊八节

时间：农历十二月初八

这天有吃腊八粥的习俗。腊八粥是用各种米豆、小料煮成的粥，在自己食用之外还要供奉于佛像前。有的人家还在这天把大蒜浸入醋里，称为“腊八醋”，春节吃饺子时食用。

### 天后宫皇会

时间：农历三月二十三日

为纪念天后娘娘诞辰而举行的活动，由来已久，后因清康熙帝亲临天津欣赏天后宫花会，并钦赐了会旗，此后遂改名为“皇会”。天后娘娘即南方所称的“妈祖”，是海神，在天津香火很盛，并多有祭祀的花会活动。每到传说中的天后娘娘诞辰日，在以天后宫为中心的这些地方到处都有法鼓、狮子、中幡、花鼓等各种表演。

### 天津月季花节

时间：每年 5 月 - 6 月

介绍：每年 5 月月季花盛开的季节，观花、赏花便成为一项重要的活动，如今，已经演变成成为具有地方特色的国际旅游节。

### 天津啤酒节

时间：每年 7 月

地点：食品街或水上公园

介绍：届时会有多家知名啤酒企业到会参展。节日期间，各种活动丰富多彩，既有新颖别致的开幕式、传统的饮酒比赛、啤酒展卖、幸运大抽奖、群众摄影大赛、书法笔会，还有现代歌舞、摇滚、曲艺、啤酒菜肴大赛，以及啤酒研讨会和各种形式的啤酒商贸交易等。

### 太平花鼓会

相传最早出现于清咸丰年间，由凤阳人传到西沽，所以沾了“凤阳花鼓”的名儿。行会时由 8 名十三四岁的少年依据水浒故事表演，台上 4 人为一班，轮流托唱，调子以凤阳花鼓调或昆曲为主，有时也唱新编的曲词，词意新奇有趣。台后是伴奏的二锣、三锣、笛师和保护少年会众的武会众。

### 法鼓会

原为佛教音乐，乐器由鼓、钹、铙、铎子、钲子组成。开始时，先击鼓数声，继之头钹连敲四声，之后各乐器按谱齐奏。法鼓曲牌大约有十几套，常用的有《老西河》、《摇通鼓》等。

天津市较著名的法鼓会还有龙亭的井音法鼓、芥园的花音法鼓、侯家的永音法鼓等。

### 五虎杠箱会

剧情、人物装扮都以京剧“巴家五虎”为样本，五虎为护杠箱，与前来劫杠箱者捉对厮杀。行会时表现最精彩的是前头的抬箱者，在艰难的行进过程中，他既要作出翻滚跳跃等高难度动作，又要顾及到肩头的杠箱竹竿，在每一次落地时，竹竿都必须落在肩头，而且须保证箱上的灯、旗原封不动，难度之高，不啻为一场武技表演。

### 重阁老会

相传创于清道光年间，又名“节节高”。形式类似于叠罗汉，只不过没有叠得那么高，只有两层而已。表演时，一个成年男性角色站在下面，上而立着一个男童扮成的旦角，如此二人一组，共有八组，共同表演一出戏曲内容。难得的是，在表演中，上下二人须边走边舞，配合一致，不能稍有差池，所以表演者不仅要能舞会唱，还得掌握一定的杂技技能。

# 旅游贴士

## 行前准备

1. 证件：出游时要随身带备有效证件，如身份证和学生证，以备不时之需。

2. 着装：

夏天：天津的夏天和北京的夏天一样比较湿热，衣服最好选择清爽透气的。

冬天：天津与大部分北方城市一样，冬天气温比较低，不过因为很多室内场所都有暖气，所以只要不是总在外面行走，或者出门时多穿衣服就足够了。如果要出门的话，除了要穿上棉衣或者羽绒衣，还要穿比较厚的裤子，最好穿一条保暖内裤或者薄毛裤。

春秋：天津的春季和秋季持续时间较短，而且气温不稳定，晴天会比较热，阴天就会感觉凉，所以出门还要再带件夹克风衣之类的外衣，不过不会有闷热的感觉，平时长裤、T恤就可以了。

3. 药品：天津是一个发展比较全面的城市，药物的购买比较方便，所以普通的药物大可在当地购买，也可根据个人情况带上必备药品。如伤风感冒药、解暑药、止痛片、消炎片、防晕药和医治水土不服的药、创可贴等。

## 当地资讯

1. 最佳旅游时间：天津四季皆可游玩，不同的季节有不同的风景，但是北方城市通常冬冷夏热，天津也不例外。春、秋两季气候温和，温度适中，此时外出感觉会比较舒适，进出室内景点参观也不会有过大的温差，是游天津的大好季节。此外，春秋时节也是自然风光最美的时候。但春季有时风比较大，偶有沙尘，需要注意。

2. 交通：天津出租车视车型不同分为两个价位：一种是起步价8元/3公里，之后1.7元/公里；另一种是起步价8元/2公里。所有车型超过10公里后，都按照车公里租价标准加收50%的返程费。

3. 美食：天津的小吃花样繁多，在中国名小吃之中独具风格。天津风味小吃的制作多以面粉为主料，有油炸、煎烙、稀食和粘甜食四大类。其中最出名的有狗不理包子、桂发祥麻花、耳朵眼炸糕，被誉为“津门三绝”。此外还有天津糕干、煎饼果子、贴饽饽熬小鱼、果仁张、棒槌果子、石头门坎素包、鲜果馅汤圆、恩发德蒸饺、马记茶汤等各色各样的小吃，漫步天津的街头，一定会找到中意的口味。

4. 购物：在当地购物，为了维护您的切身利益，记得索取正规发

票，如实在没有发票的，建议您不要购买。

## 天津“津门十景”

天津“津门十景”是1989年由群众和专家共同评定的——天塔旋云(天津广播电视塔)、蓟北雄关(蓟县黄崖关长城)、三盘暮雨(蓟县盘山)、古刹晨钟(蓟县独乐寺)、海门古塞(大沽口炮台)、沽水流霞(海河风景线)、故里寻踪(古文化街)、双城醉月(南市食品街、南市旅馆街)、龙潭浮翠(水上公园)、中环彩练(中环线)。

## 天津旅游特别提示

### 语言

大多数的天津人讲汉语普通话。但是，相当一部分土生土长的天津人仍然操一口地道的天津话。天津话语势直快，抑扬分明、节奏明快，并有许多富有地方特色的方言词汇。现在许多天津人都在积极地学习外语，其中学英语的居多，学习日语、俄语、法语、韩语的也有。天津的一些主要街道已开始启用中英对照的名称标志。

### 称谓

中国有数百个姓氏，以张、王、李、赵、刘等姓氏最为普遍。一般人的姓名都是二个字或三个字，姓在前，名在后，四个字的名字大都是复姓。礼貌、友好的称呼可以是某先生、某小姐。妇女结婚后仍保留自己的名字，可称已婚女性某女士或某小姐。

### 衣着

天津气候四季分明，1月最冷，7月最热。春秋来天津旅行可穿轻便服装，羊毛衫，套装，风衣等最为适宜。夏季较炎热，单衣即可。天津的冬季寒冷、干燥，为备室外御寒之用，棉衣、皮衣和羽绒服等衣物最好随身携带。

春夏两季和夏秋之交，天津雨水较多，带一雨具不失为一良策。

## 其他注意事项

1. 天津地铁进站下地道后，如果要到另一方向去的站台，要在站内再次下地道穿到对面站台。天津地铁是无人售票，自动投币买票；票筹是塑料小圆币，进站时在闸机照一下，出站时投进去。

2. 春夏两季和夏秋之交，天津雨水较多，带一轻便的雨具不失为一良策。

3. 天津旅游投诉电话：022-28359093

4. 天津现在到处是麻花总店，不少是假的。要想买到真品，只有两个地方；1、十八街总店，2、食品街。注意，食品街里只有标注“十八街”的才是真的。



## 攻略制作者

本攻略由[欣欣旅游网](#)打造，并将定期更新，最新版本请关注[欣欣旅游网沈阳攻略](#)！如有批评建议，请至[我有建议留言](#)

## 周边攻略推荐



查看更多旅游攻略信息请至[欣欣旅游网旅游攻略](#)。