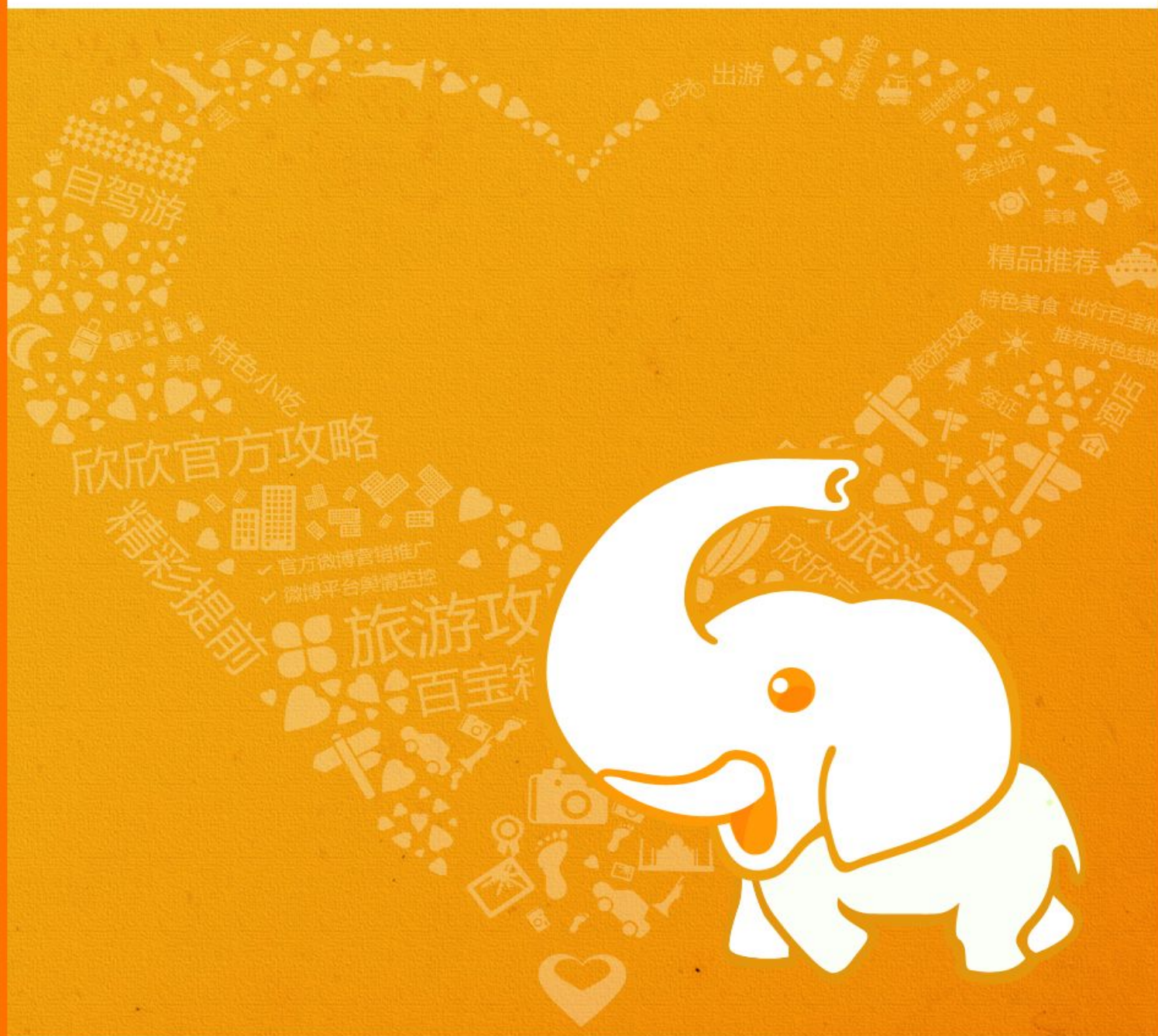


欣欣旅游官方攻略

<http://www.cncn.com/article/>

# 台湾



## 精彩抢先看



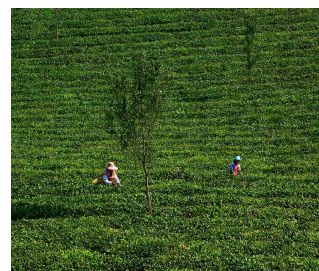
### 日月潭

日月潭四周群山环抱，重峦迭嶂，潭水碧波晶莹，湖面辽阔，群峰倒映湖中，优美如画。水深却超过杭州西湖 10 多倍。



### 珍珠奶茶

珍珠奶茶，粉圆大且软 Q 者人称之为「波霸奶茶」，起初是台中地区商人以红茶加入鲜奶与软 Q 的粉圆，再予以混和调匀而成的饮料。



### 茶叶

台湾素有「茶叶王国」之美称，所生产的茶叶质量俱佳。在台湾可以买到的茶叶品项众多，其中以文山包种茶、冻顶乌龙茶、白毫乌龙茶和铁观音为台湾茶叶四大主流。

## 提前早知道

**适合人群：**所有人

**建议游玩时间：**7~8 天

**花费：**6000~10000 元

**最佳旅游时间：**9 月至 11 月。这几个月是台湾的秋天，天气晴朗凉爽，并且少有台风，是适合旅游的最佳季节。

## 本地人忠告

- ①在台北搭火车，一定要清楚自己是要“南下”还是“北上”。
- ②国父纪念馆、中正纪念堂，每隔一小时举行三军仪队交接仪式，值得观看。
- ③台湾住宿要说“饭店”，千万别说要住“酒店”，否则有可能吃哑巴亏。因为台湾的酒店多带有黄色性质，不小心住进去，没个两万新台币恐怕不出来。

## 欣欣百宝箱



品质线路



优惠门票



特价酒店



打折机票

## 目录

- P2：在台湾不得不做的几件事
- P2：台湾概况
- P5：行前必备
- P7：到达台湾
- P8：赴台交通
- P9：内部交通
- P12：台北捷运线路图
- P14：景点介绍
- P25：台湾住宿
- P26：台湾美食
- P30：台湾购物
- P32：台湾娱乐
- P33：文化活动
- P34：旅游贴士

## 鸣谢

本攻略部分图片来源于网络，如果版权拥有者或者作者发现自己作品被使用，请及时向欣欣旅游网提出通知，欣欣旅游网将及时移除相关内容或者添加作者的版权信息。

在此，本攻略特别鸣谢网友：[雪焯闻笛](#)、[太子驴](#)、[树熊](#)、[松青](#)、[细腰的公主](#)、[zhangxiaoyan](#)、[红色枫叶](#)



## 在台湾不得不做的几件事

- 1、参观台北故宫博物院，感受台湾和祖国千丝万缕的历史联系；
- 2、登 101 大楼，感受台北的时尚，特别要看一看美丽的台北夜景；
- 3、消磨在西门町，感受最市井最繁华的台北；
- 4、在台北街头找一间特色咖啡馆，感受台北独特的咖啡文化；
- 5、去夜市，甩开肚皮，把台北所有美味小吃尝个遍；
- 6、漫步在士林官邸，感受美丽的花园式园林；
- 7、去台湾的小剧场欣赏一场现场艺术舞台剧；
- 8、在酒店的房间里尽情欣赏台湾的综艺节目；
- 9、去淡水看夕阳，最一件在台北最浪漫的事情之一；
- 10、在诚品书店消磨一个深夜，买几本书，感受台北的文化；
- 11、登阳明山，享受闹市中的山清水秀，吸一口氧离子丰富的空气；



图片来源：欣欣会员—树熊

- 12、在垦丁享受一个无忧无虑的午后，如果有机会，度过一个长假。

## 台湾概况

### 速览台湾

省会：台北市  
面积：约 36000 平方公里  
人口：约 2300 万人  
人民：汉人、原住民  
官方语言：国语（普通话）  
使用货币：新台币(NT\$)  
1 人民币元≈4.7 台币

### 地理

#### 西隔台湾海峡与福建相望

台湾海峡呈东北向西南走向，北通东海，南接南海，长约 200 海里，宽约 70 至 221 海里，平均宽度约 108 海里，是海上交通要道，也是国际海上交通要道。它东临太平洋，东北邻琉球群岛，相隔约 600 公里；南界巴士海峡，与菲律宾相隔约 300 公里；西隔台湾海峡与福建相望，最窄处为 130 公里。

### 历史

#### 多元族群融合的海洋文化

台湾的历史至少可上溯至 7000 年前。7000 年前起到大约 400 年前，南岛语系原住民的祖先先后陆续的漂流到台湾来，成为目前所知台湾最早的居民。

16 世纪的大航海时代，西洋人航行到远东地区进行殖民、贸易活动，台湾由于位于东亚陆域与海域交点，同时也是东北亚海域与东南亚海域交会之处，遂成为当时在东亚海域活动的东、西方各势力的交集点。

### 气候

#### 热带和亚热带气候

台湾气候冬季温暖，夏季炎热，雨量充沛，夏秋多台风和暴雨。由于北回归线穿过台湾岛中部，台湾北部为亚热带气候，南部属热带气候。

全年平均温度 20℃—25℃。4 月到 11 月是夏季，历时 240 多天，南部的恒春长达 290 多天，是台湾最热的地方。但是最热的 7 月份；平均气温也不过 27℃—28℃。不像重庆、南京、武汉“三大火炉”那么闷热；12 月到次年 3 月是“冬季”，2 月最冷，平均气温 15℃左右。和长江中下游地区秋天的温度差不多，看不到北风怒吼、大雪纷飞，到处是风和日丽、郁郁葱葱的景象。

## 语言

### 普通话为官方语言

目前台湾的官方语言及最普遍使用的语言是国语（普通话）。不过台湾人口中除了少部分来自北京一带的外省人外，其他大部分的外省人、鹤佬人、客家人及台湾原住民都有自己原本的语言。

## 行政区划

台湾省全省共划分以下几个市县：

- 台北市 ·基隆市 ·新北市 ·宜兰县 ·桃园县 ·新竹县 ·新竹市
- 苗栗县 ·台中市 ·彰化县 ·南投县 ·云林县 ·嘉义县 ·嘉义市
- 台南市 ·高雄市 ·屏东县 ·花莲县 ·台东县 ·澎湖县 ·金门县
- 连江县(马祖)

一般分为北部地区，中部地区，南部地区和东部地区。



## 税及小费

台湾的货品税通常已包含在定价当中，不须另外再加。购物后，商家多会给予统一发票，以为凭证。

在台湾的旅馆、餐厅大都会收取 10% 的服务费，其它则没有硬性规定，不过当您接受良好服务时，如果您愿意给服务人员一些小费，相信他们会非常高兴。

## 时差 电压

在台湾官方计时用东八区，和中国大陆一样，无时差。

台湾一般家庭照明及小型器具的电压为 110V 或 220V，频率为 60Hz，如有从自己携带电器用品，必须先确认电压、频率是否适用。备好插头转换器。

台湾最常用的是 2 片扁脚的插头，与日本、美国、加拿大相若。除 2 脚扁脚插外，台湾还有三脚的插头，一般来说是电脑或家电使用。



## 货币

台湾的流通货币为新台币(NT\$)：

新台币的纸钞分成：2000 元、1000 元、500 元、200 元、及 100 元。

新台币的硬币分成：50 元、20 元、10 元、5 元、及 1 元。汇率（2012-7-5）

1 人民币元 $\approx$ 4.7 台币；1 台币 $\approx$ 0.21 人民币元

1 台币 $\approx$ 0.033 美元

### 兑换外币

可至政府外汇指定银行或国际观光饭店，兑换时取得的收据须妥善留存。离境前若要未用完的新台币换回时，必须出示此收据。

除银行外，机场也有多个兑换点，同时台湾还新增 50 多家观光景点、寺庙等“外币兑换处”，例如美丽华摩天轮 1 楼退税中心，中正纪念堂馆内邮局，国立故宫博物院院内邮局。

建议最好随身携带一张国际通用的信用卡。在台湾多数商品现在都可直接用人民币购买。

银联卡在台湾提款金额上限为单卡单日 1 万元人民币，单次提领金额则依现行国际金融卡及信用卡取现规范为新台币 2 万元。

一般金融机构均提供买卖人民币现钞，人民币收兑处仅得办理人民币现钞买入业务，另每次兑换金额以人民币 2 万元为上限。



## 邮政服务

开放时间一般为周一至周五 8:00-17:00, 周末假日有部分邮局提供服务。邮票可以在饭店、邮局或若干便利商店中购得, 信件可自行投入饭店的信箱或街边的邮筒。

红色邮筒是航空邮件( 靠左的投递口 )和限时邮件( 靠右的投递口 ); 绿色邮筒则是一般邮件用, 右侧投递孔是市内邮件, 左侧则是外县市的邮件。

国内信件通常在 24 到 48 小时之内送抵。从台湾邮寄美国的一般信件大约一周内寄达; 从台湾邮寄中国大陆的平信则需费时约一个月。如果需要派人来取件的快递服务, 则可联络 UPS 或 DHL 服务中心。此外较大的连锁便利超商如 7-Eleven 及 OK 全家便利超商也有国际快递的服务。



图片来源: 欣欣会员—雪烨闻笛

## 购物退税

### 申请购物退税条件

1. 持有“非中华民国国籍的护照、无户籍的中华民国护照及入出境证”者。
2. 至台湾向经核准贴有核准销售特定货物退税标志(TRS)之商店, 当日同一家购买可退税货品达新台币 3000 元以上, 并在 30 天内将随行货物携带出境者。

### 申请退税地点

设置于机场或港口的海关“外籍旅客退税服务台”。

### 申请退税程序

1. 出示退税明细申请表、护照、携带出境的退税范围内货物及统一发票收执联正本, 供海关人员查核。
2. 海关审核后, 核发“外籍旅客购买特定货物退税明细核定单”。
3. 持凭海关核发的“外籍旅客购买特定货物退税明细核定单”, 向设置于出境机场或港口之指定银行申领退税款。

## 拨打电话

### 公共电话

台湾的公共电话主要分为投币式和卡式两种: 投币式公共电话可投 1、5 或 10 元硬币。

卡式公共电话为 IC 式, 公话卡面额分为 100 元及 200 元、300 元等, 可在各地火车站或便利商店购得。

公共电话国内采计时计次收费, 每一计费单位收取新台币一元。拨打市内电话, 新台币 1 块钱可通话 1 分钟。

国际直拨电话每次通话费需照台湾与各国(或地区)事先约定的“国际电话费用”计收。每次以新台币五元为计算单位。

客户直接拨打国外电话号码, 称为 IDD; 也可经国际台人工转接, 两者价目不相同。以一般市话或行动电话拨打 IDD, 其计费时间以六秒为一单位; 人工转接则是首三分钟之后以每一分钟为计费单位。

拨打市内电话不必拨前面的区域号码; 拨打外县市电话, 则要先拨对方区域号码( 请参考公共电话上说明), 再拨电话号码。

### 直拨电话

#### (1)从台湾省外拨回台湾

该国国际冠码 + 台湾国码(886) + 区域号码(去 0) + 用户电话号码  
例如从加拿大拨回台北市: 011 + 886 + 2 + 226-xxxx 拨打行动电话时, 去掉电话号码的第一个 0 即可: 011 + 886 + 931-xxxxxx

#### (2)从台湾拨往省外

台湾国际冠码(002,005,006,007,009,019) + 该国国码 + 区域号码(去 0) + 用户电话号码

例如从台湾拨往中国大陆: 002(或 005,006,007,009,019) + 86 + xxx + 6321-XXXX

行动电话时, 去掉电话号码的第一个 0 即可: 002(019,009,005....) + 86 + 138-xxxxxxx



图片来源: 欣欣会员—雪烨闻笛

## 行前必备

### 选择旅游方式

大陆居民赴台湾地区旅游，可采取团队旅游或个人旅游两种形式。

#### 需要证件：

1. 《大陆居民往来台湾通行证》及个人旅游签注
2. 《大陆地区人民来台观光申请书》(《入台证》)

### 个人游(自由行)

大陆居民赴台个人旅游可自行前往台湾地区，在台湾期间可自行活动。赴台个人游证件包括《大陆居民往来台湾通行证》及个人旅游签注(“G”签注)。之后委托本城市的赴台游组团社，向台湾相关机构申请和办理入台相关出入境手续，也就是办理《大陆地区人民来台观光申请书》俗称入台证。

目前大陆个人游开放城市有：上海、厦门、北京、天津、重庆、南京、杭州、广州、成都、济南、西安、福州、深圳 13 个城市。



图片来源：欣欣会员—zhangxiaoyan

### 个人旅游条件

符合条件的大陆游客有两种：一是 20 岁以上的成年人，需要提供不动产、存款或信用卡额度等财力证明；二是 18 岁以上的在读大学生，这类人群不必提供财力证明。

而所谓的财力证明，可以有三种形式，满足其一即可。第一种是房产证；第二种是 20 万元新台币(约合人民币 5 万元)以上的存款证明；第三种是 55 万元新台币(约合人民币 12 万元)以上的年薪证明。另外，大陆游客还需提供一名在大陆的亲属，作为紧急联络人。

#### 欣欣小提示：

大陆居民赴台湾地区个人旅游，在台湾的停留时间，自入境次日起不超过 15 天，并应在规定时间内返回大陆。对在台湾地区非法滞留情节严重者，公安机关出入境管理部门自其被遣返回大陆之日起，6 个月至 3 年以内不批准其再次出境。

### 办理《大陆居民往来台湾通行证》

《大陆居民往来台湾地区申请表》由公安部出入境管理局统一监制，各地公安机关根据本地情况对格式及项目进行了部分修改补充，其中所填写内容基本相同。

#### 申请材料：

1. 提交填写完整的《大陆居民往来台湾地区申请表》。
2. 提交正面免冠白底彩色近照 2 张，规格为 33×48mm。
3. 交验身份证件。交验申请人有效居民身份证、户口簿原件，并提交 A4 规格的户口簿首页、本人资料页、变更页和居民身份证正反面的复印件。
4. 已持有有效《大陆居民往来台湾通行证》的，提交证件原件。
5. 交验旅行社出具的有申请人本人姓名的旅游费用发票原件，并提交复印件。
6. 单位意见不用填写。
7. 所有复印件均用 A4 纸规格。

**办理程序：**向户口所在地公安机关出入境管理机构申请。

#### 收费标准：

1. 《大陆居民往来台湾通行证》每证 30 元；
2. 《大陆居民往来台湾通行证》加注，每项次 20 元；
3. 大陆居民往来台湾一次有效签注，每件 20 元；多次有效签注，每件 100 元。

**办理单位：**申请人户籍所在地县级以上公安机关出入境管理机构。

#### 特别提示：

部分地区的公安机关在受理首次申请证件、换发及补发证件时需现场采集证件专用照片。(提示：申请人须着深色上衣)首次申领《大陆居民往来台湾通行证》及个人旅游签注办理时限为 10 个工作日。已有有效《大陆居民往来台湾通行证》的，仅单独办理签注的，办理时限为 7 个工作日。

《大陆居民往来台湾通行证》有效期为 5 年，个人旅游签注有效期为 6 个月，持证人在台湾停留时间自入境台湾次日起不得超过 15 日。

### 办理《大陆地区人民来台观光申请书》

办理入台证由旅行社统一办理，游客只需交齐以下材料即可。旅行社收费不一，建议多比较几家后决定。



## 申请必须材料：

1. 申请表：本人确认亲笔签名的《大陆地区人民来台观光申请书》1份。

照片：6个月内白底正面免冠的2寸彩照3张，应与所持大陆地区居民身份证能辨识为同一人。

2. 身份证、户口本：身份证复印件1份（正、反面复在同一张纸上）。户口本复印件1份。

3. 如夫妻一同出游：结婚证复印件1份。

4. 大陆居民往来台湾通行证：大陆居民往来台湾通行证复印件1份（必须有6个月以上有效期）。

## 除以上材料外，不同的申请人所需的不同材料：

### 1、在职申请人

①在职证明：工作单位出具的在职证明1份（抬头纸打印，样张附后），或有效工作证复印件1份。

②公司营业执照：所在公司营业执照复印件（需盖公章）1份。如是外资企业还需要外商投资批准证书。

③资产证明：房产证或存折（5万元以上）或其他资产证明复印件1份。

### 2、退休申请人

①退休证：退休证明复印件1份。

②存折复印件：本人名下的人民币5万元以上现金存款复印件1份（定期活期都可，但不可用购买的基金或股票）。

### 3、无业申请人

存款证明：人民币5万元/人的银行存款证明书原件1份（银行1个月内开立，资金冻结3个月以上）。

### 4、学生申请人

①学生证明：学生证或学籍证明复印件1份。

②出生证明：出生证明复印件1份。

③户口本：户口本复印件1份（本人及随同出游父母户口簿整本复印件）。

④如果和父母一同出游：需由父母写1份声明。

⑤如果父母不去，而是由亲属携子女出游：需由父母写1份委托书。

**备注：所交的存款证明通常情况下旅行社将不予退还。**

## 团队旅游

大陆居民赴台团队旅游须由指定经营大陆居民赴台旅游业务的旅行社（以下简称组团社）组织，以团队形式整团往返。

旅游团成员在台湾期间须集体活动。

## 报团参加旅行社赴台旅游报名所需资料：

（1）两套身份证正、反面复印件

（2）近期白色背景彩色二寸免冠照片3张（五官清晰，不得修改或使用合成照片，要求人像自头顶至下颚之长不得小于3.2CM及超过3.6CM）

（3）在旅行社填写“大陆地区人民来台观光申请书”。

（4）如无父母结伴同行，需提供代由亲属照顾的委托书。

## 赴台旅游手续的办理流程：

（1）旅游者提供上述报名所需资料，于旅行社索取《大陆地区人民来台观光申请书》填写，交付团费并签订旅游合同。

（2）由旅行社出具个人名义旅游发票。

（3）旅游者凭旅行社出具的发票及身份证、户口本原件和复印件、照片，就近前往各地公安局出入境管理处自行办理《大陆居民往来台湾通行证》；已持有《大陆居民往来台湾通行证》的旅游者，也须按照上述流程办理签注。

（4）7-10个工作日后取回“通行证”，原件交回旅行社。

（5）由旅行社代为办理台湾地区下发的《入台证》。

（6）团队出发前2-3个工作日发《出团通知》。

## 海关出入境规定

1、旅客出境只能携带不超过2万元人民币现钞或折合5000美元现钞。在台进行大额消费时，最好还是使用双币信用卡或国际信用卡。

2、大陆居民在台湾获取总价值超过人民币5000元的物品，入境时携带超过1500毫升的酒精饮料（酒精含量12度以上），或超过400支香烟、超过100支雪茄、超过500克烟丝等应当主动向海关申报。

3、切勿购买禁止携带进境的物品。如新鲜水果、活动物（犬、猫除外）、土壤等。一些乳制品和肉制品也受到限制。另外，大陆旅客在台湾购买书籍杂志或音像制品若载有对国家、政治、民族、社会有害的内容或宣扬淫秽、暴力、赌博、邪教、教唆犯罪的，一律禁止进境。

4、大陆出境时，如有单价较高或者超出人民币5000元以上物品或电子产品，如有须申报物品请在出境时，在海关处申

报填写蓝色申报表两张，一份海关收走，一份盖章保留返国备查，并走红色申报通道；回来时将已盖章蓝色申报及红色入境单共同申报；境外购物超过部分需缴税。

# 到达台湾





# 赴台交通

## 飞机

大陆居民赴台游，飞机是进出台湾的主要交通方式。在大陆，坐船的合法管道目前有福建省厦门或泉州到金门，再搭飞机到台湾。如果你的地方靠近厦门当然是坐船；如果在其他省市地区，建议飞机。

台湾目前有台湾桃园国际机场、高雄小港机场及台北松山机场三座国际机场，和全球主要国家都有班机直航，国际航空交通相当便捷。

### 台湾桃园国际机场

台湾桃园国际机场（IATA 代码：TPE；ICAO 代码：RCTP），简称桃园机场，2006 年 10 月以前称中正国际机场，位于台湾西北部的桃园县大园乡，是台北市的主机场与北台湾主要的货运以及旅客出入吞吐，也是台湾境内最大最繁忙的机场。

机场距离台北市中心只要车程 40 分钟即可到达。

### 如何从桃园国际机场到台北

#### 1. 客运巴士：

于航厦一楼入境大厅各客运巴士柜台购买车票，单程票价约为新台币 110~140 元之间，车程约 40~60 分钟。

第一航厦乘车处为一楼入境大厅西南侧外廊，第二航厦乘车处为一楼入境大厅东北侧外廊。每家客运发车时间不一，约 15~30 分钟一班，往台北车站有国光客运（国光号往台北车站）、大有巴士（往台北市西线），往松山机场有国光客运（国光号往松山机场、中兴号）、建明客运（飞狗巴士），另亦可搭乘长荣巴士、大有巴士（往台北市东线）前往台北市。

#### 2. 计程车

第一航厦入境大厅北侧及第二航厦入境大厅南侧皆有巡回排班计程车服务。单程至台北市约为新台币 1100 元。

#### 3. 接驳高铁

可由一、二航厦入境大厅统联 UBUS 服务柜台购票或上车投现，搭乘 705 号巴士前往高铁桃园站，车程约为 20 分钟，票价为新台币 30 元，尖峰时间每 10~15 分钟一班；桃园站转乘高铁至台北车站车程约为 20 分钟，全票票价为新台币 135 元。

### 高雄小港机场

高雄小港机场是台湾南部最重要的空运门户，也是目前台湾第一个同时拥有两座专属航站大厦的机场。机场位于高雄市小港区，航线众多，台湾省内、省外均有。同时，在春节期间的两岸包机对航，台湾省的航班多由小港机场起飞，能够抵达大陆北京、上海以及广州。

国内与国际航厦一楼外，设有通往高雄捷运红线-高雄国际机场站的出入口，旅客可由此搭乘捷运前往高雄市中心、凤山、桥头等地。或者乘坐 12 号公车前往市中心。

### 台北松山机场

台北松山机场座落于台北市松山区，是台湾第二大国际机场。若是桃园机场无法降落时，除了转往小港机场降落外，有时国际线班机也会改由松山机场降落。松山机场亦是两岸包机航点之一。

松山机场紧靠市中心。虽然规模比较小，但交通非常方便，捷运（地铁）也有经过，到商业中心大安区，信义区和中山区就只有十分钟车程。

### 台中清泉岗机场

于机场到站出口处，可搭乘市区巴士至台中火车站及高铁乌日站，再接驳至各大邻近城市。

出租车资依车程议价收费，至台中火车站约新台币 500 元，至高铁乌日站约新台币 700 元，至市区车资则按表计费。

## “小三通”海上客运

“小三通”是指金门、马祖、澎湖与福建沿海地区的海上通航，开通于 2001 年 1 月。

目前，“小三通”海上航线已开通厦门国际邮轮中心（厦金客运码头）至金门、厦门五通联运码头至金门、泉州石井码头至金门、福州马尾码头至马祖航线，除因海上不可预测恶劣气象停航以外，每日均有定时航班。

金门每天有约 30 个空中航班往返台北、台南、嘉义、高雄、台中机场。马祖每天有 11 个空中航班往返台北、台中机场。

# 内部交通

## 航空

>>更多打折机票信息

台湾省内航线相当发达，各主要城市间往返班机频繁，搭乘飞机已与搭乘长途客运巴士一般普及，尤其在例假日更是经常客满。因此，搭乘前请务必先向航空公司预订机位。同时各大旅行社亦受理代订机位及购票事宜。

前往机场报到时，请务必携带身份证明文件(国人出示身份证；外

台湾省内部航空站

台北国际航空站	花莲航空站	望安航空站
台中航空站	台东航空站	七美航空站
嘉义航空站	兰屿航空站	金门航空站
台南航空站	绿岛航空站	北竿航空站
高雄国际航空站	马公航空站	南竿航空站

籍人士出示护照)以办理登机手续。

## 火车

>>更多火车时刻信息

台湾环岛铁路网的各线火车，紧密地连系着台湾省内各大小城市，为乘客提供安全舒适的列车服务，客运火车依其等级，分区间车、复兴号、莒光号及自强号数种，游客可依游览时间、经济能力或搭乘目的加以选择。连续假日期间欲搭乘火车的游客最好能提前预订车票，以免影响行程。

台北至高雄约需 4 小时 10 分钟，台北至台东约 5 小时 50 分钟。

### 邮轮式列车

邮轮式列车突破以往列车到站即开的模式，以类似远洋邮轮停泊于各港口一段时间再续开往下一港口的方式，开行特定的列车，选定数个可以停留赏景的车站，作一段时间的停留，让旅客下车（或车上）欣赏车站外围风光后，再开往下一目的地。

### 慢速小型火车

此外，还有行驶于若干路线的慢速小型火车，如：阿里山线、集集线、平溪线、内湾线等小火车，对初来台湾的旅客来说，乘坐这种速度不快、却能充分欣赏沿途风光的观光火车，是个相当新奇而有趣的经验。

### 欣欣小贴士：

1、在台北搭火车，一定要清楚自己是要“南下”还是“北上”！如果你要到基隆、松山、瑞芳、宜兰、花莲、台东去，一定要搭“北上”的。如果你要到桃园、新竹、苗栗、台中、彰化、云林、台南、嘉义、高雄、屏东去，你就要搭乘“南下”的火车。南下的火车又分海线，山线两种。所谓海线，指的是火车在某一段会沿着台湾西部海岸行走，而山线，完全是沿着内部平原、山地穿行的。两线会在一些大站交会、分开。

2、只要不是节假日，乘坐火车不需要提前买票（长途线和花东线除外，比如从台北直接到高雄或者从花莲到台北）。到火车站以后一般最多等一个小时就会有你需要的班车。火车也很少晚点。不过台湾的火车真的要舒适很多，除了区间车以外其他列车座位都很宽敞（和我们的动车座位差不多）。

3、台湾行政院青年辅导委员会为了鼓励年轻人在台湾旅游，推出了一款火车旅行套票：Taiwan Rail Pass(简称 TR PASS)，关于套票的具体信息可以在 www.youthtravel.tw 上查到。其中十日套票 1098 新台币，可以在十天内不限次数搭乘莒光号以及比莒光号低档的列车。不过我个人觉得不太好用，因为须要提前七天购买，并且如果要坐自强号或者高铁须要另外买票。

## 捷运

>>更多公交信息查询

### 台北捷运

台北捷运是目前台北最便捷的大众交通方式，平均 3~5 分钟一班车。目前大台北地区大众捷运系统已完成以下各线：

路线名	起点和终点站名
北投-南势角线	北投-南势角
淡水-新店线	淡水-新店
芦洲-忠孝新生线	芦洲-忠孝新生
辅大-忠孝新生线	辅大-忠孝新生
南港-板桥-土城线	南港展览馆-永宁
文山-内湖线	动物园-南港展览馆
小南门线	西门-中正纪念堂
小碧潭支线	七张-小碧潭
新北投支线	北投-新北投



捷运站内设有投币式自动售票机，提供售票服务(各站皆备有换币机)。单程票”票价依各站距离远近由 NT\$20 至 NT\$65 不等。

而由服务台出售的“一日票”，票价 NT\$200，在有效期内可不限次数及时间搭乘捷运各线（不含猫空缆车），每次搭乘限一人使用。想要在一日内悠游捷运沿线景点的旅客可多加利用。另本票卡不具储值功能，启用后 3 日内，可至各车站询问处办理退还押金 50 元，人为折损恕不退费。

#### 注意事项：

- 1.台北捷运营运时间为 06:00-24:00。
- 2.为了提供舒适安全的搭乘环境，捷运站内全区禁止吸烟，于禁食区内并禁止饮食及嚼食口香糖等。
- 3.各票限购票当日有效，隔日作废。

#### 高雄捷运

高雄都会区捷运系统包含下列各线：

红线	南冈山-小港
橘线	西子湾-大寮

高雄捷运票价为 NT\$20 至 60 元不等。另有一日卡、储值票及团体票。

- 1.高雄捷运营运时间为 06:00-23:00。
- 2.高雄捷运全线禁止饮食。

**欣欣小贴士：**如果要乘坐捷运，可以买单程票或者办悠游卡（相当于我们的公交卡），使用完毕以后可以退还。强烈建议用悠游卡，可以节省很多时间。

#### 长途客运

台湾的长途客运巴士主要为国光汽车客运公司、统联客运、建明客运(飞狗巴士)、阿罗哈客运、和欣客运等民营大客车，行驶于南北高速公路以及各大省道之间。

往来于各城市之间的长途客运班次密集，搭乘方便，有些路线甚至

24 小时皆有车班服务，而且票价较搭飞机和火车便宜，因此民营客运成为台湾民众最常使用的交通工具之一。但请勿乘坐未立案的“黑车”，以策安全。

一般而言非繁忙时段的交通颇为畅顺，可以不需事先订票，而年节假期乃高速公路拥堵时段，则需事先安排或可考虑搭乘其它交通工具，以节省时间。

在机场接驳方面，部份客运公司每日往返台湾桃园国际机场及其它城市。

#### 租车

台湾租车十分便利，在主要机场、火车站及大城市均设有租车公司营业点，提供各种汽车出租。

大多数公司有优惠的租车办法，有些公司并提供甲地租车乙地还车之服务(惟部分需加收手续费)。另租金是否已包含保险费用、有无自付额部份等，以上问题在取车之前皆需先确认清楚。

对台湾道路情况不熟的访客，可考虑附有驾驶服务的租车方式。另外，国际观光旅馆也多有租车服务，对于只要接送机场或使用几小时的旅客而言，旅馆的租车服务是较方便而经济的。

在本地，车辆一律行驶道路右侧，驾驶人及前后座乘客必须系上安全带。如果您计划在台湾租车旅游，请事先了解台湾的驾驶规则，要换发或取得有效合法的驾照！

外籍人士考领或换发台湾驾照请上台北市监理处网站查询，或电洽驾照股(02-2763-0155 转 201、202、203)。



图片来源：欣欣会员—雪桦闻笛

## 海运

目前，省内拥有高雄、基隆、花莲、台中等大型港口。其中，高雄和基隆都是商港、军港和国际港口。各大港口内，每日都会有轮渡发往各离岛及金门、马祖。

## 出租车

台湾大多数城市内，都提供便利的出租车服务。各主要都市出租车起跳价格及里程数是依各县市政府规定，但差异不大。

另其它城市或长途旅程的出租车，不适用里程表计费，所以请游客于上车前先确认其计费方式。（台湾称作计程车）

### 价格参考

起跳为 1.5 公里新台币 70 元，续跳每 300 米加 5 元。晚上 11 时以后至早上 6 时以前附加 20% 加成费。农历春节期间运价会略有调整。

高雄市区往来小港机场出租车车资约新台币 300 元。从台北市到桃园国际机场，出租车车资按计程表读数加五成收费，费用约新台币 1100 元。

### 出租车颜色

台湾出租车颜色是统一的黄色，醒目容易辨认，车型并没有太多限制。

### 免付费叫车

0800-055850(台北市公共运输处)

0800-001006(高雄市政府警察局交通警察大队)

### 注意事项

①大多数的司机不会说英语，所以外籍旅客最好请饭店服务人员以中文写下您的目的地和住宿的饭店名称、地址，并附注这趟行程预计花费的车资。

②如果出租车司机有不合理的收费或其它不当行为时，请记住出租车的车号及司机的姓名等，注明时间、地点及经过情形，可向当地监理单位或外事警察局申诉。

### 台北市申诉专线：

台北市政府交通局：02-2720-8889 转 6888

台北市政府警察局交通警察大队：02-2394-9007

台北市公共运输处：(02)2759-2677

### 台湾桃园国际机场申诉专线：

出租车投诉：(03)398-2241、(03)398-2177

### 台中市申诉专线：

交通部公路总局台中区监理所：(04)2691-3464

### 高雄市申诉专线：

高雄市政府交通局：(07)229-9803

高雄市监理处：(07)363-1040

## 摩托车

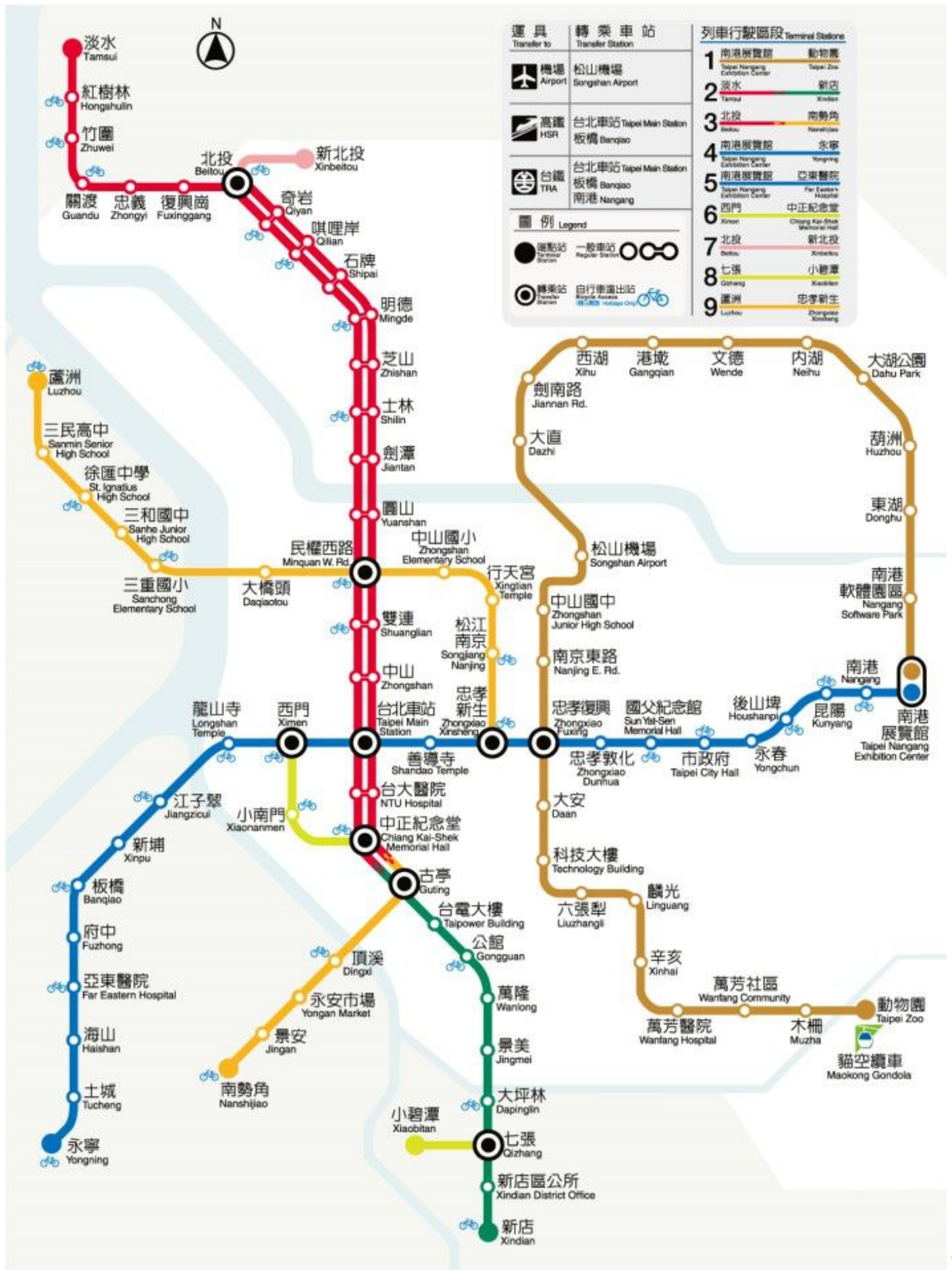
在台北和高雄其他县市，租摩托车出行是最好的选择。不过须要有国际驾照，有些营运商家可能会有通融。摩托车租金一般四百新台币左右，自行车租金一般一百新台币左右。出租摩托车的商铺一般都在火车站附近。

“无摩托不台湾”这句话是真的，骑摩托车旅行的感觉真的非常赞。尤其是在南部的垦丁，还有东部的花莲，公路旁就是大海，海风迎面吹来超级舒服。

另外交通部观光局为了方便游客游玩景点，在很多县市都推出了“台湾好行”观光巴士（相当于旅游专线）。“台湾好行”的接驳车一般都会经过火车站，并且运行线路都是精心设计的，所以对没有机动车的外来游客来说非常方便。有须要提前规划行程的朋友可以到“台湾好行”的官方网站查阅行程。



# 台北捷运线路图



# 高雄捷运地图





## 景点介绍

台南是台湾最古老的城市，可以看到台湾最传统也最有深度的美食和生活样貌；

台东是台湾最纯净自然之土，可以尽情体验台湾的好山好水。

台东和台南最值得造访的垦丁，全台湾人都想去那里度假。

### 台北区：

#### 台北故宫（国立故宫博物院）

中国宫殿式的建筑，一至三楼为展览陈列空间，四楼为休憩茶座“三希堂”，藏有全世界最多的中华艺术宝藏，共约 70 万件，分为书法、古画、碑帖、铜器、玉器、陶瓷、文房用具、雕漆、珐琅器、雕刻、杂项、刺绣及缂丝、图书、文献等 14 类。

来此一定要看看翠玉白菜、肉形石和毛公鼎，可说是台北故宫的招牌宝贝。此外，区内其他著名景点亦不容错过，包括至善园、至德园、张大千纪念馆等。

#### 交通

捷运：搭乘捷运淡水线至士林站下车，转乘红 30（低地板公车）往故宫博物院至本院正馆门口下车。或转乘公车 255、304、815（三重-故宫博物院）、小型公车 18、小型公车 19 于本院正面广场前下车。

公车：213、255、304、小 18、小 19、红 30 至故宫博物院站。

#### 自驾

高速公路北上路段，由台北滨江交流道下，左转大直桥，过自强隧道，于故宫路与至善路口右转即可抵达。

高速公路由基隆方向南下，由内湖交流道下，左转快速道路，至内湖路一段，过自强隧道，于故宫路与至善路口右转即可抵达。

台北市东区（基隆路），经正气桥，堤顶大道，过自强隧道即可到达。

台北市南港，经环东，堤顶大道，过自强隧道即可到达。

台北市北区（士林、北投等）经中山北路或文林路，至中正路往外双溪（中影文化城）方向即可抵达。



图片来源：欣欣会员—松青

#### 门票

故宫展览馆：1、普通票新台币 160 元；2、团体参观票（10 人以上）新台币 120 元；3、军警学生、持文化机构义工证者、岛外学生持学生证明者新台币 80 元。周六夜间（18:30~20:30）开馆一律免费。至善园：新台币 20 元。

#### 开放时间

故宫展览馆：每日 08:30~18:30，周六夜间开放 18:30~20:30（免费参观）。全年无休。

图书文献馆：9:00—17:00，周日、假日休馆。

张大千先生纪念馆：周一和假日休馆，需一周前申请预约。

至善园：9:00—19:00，周一休园。

#### 国父纪念馆

在台北市市政府西面，有一座中山公园，公园内矗立着一座巍巍的纪念馆，这就是纪念伟大的中国革命先行者孙中山的国父纪念馆。

走进纪念馆一楼大厅，迎面就是孙中山先生铜像，中山先生端坐沙发之上，左右有持枪卫兵护卫。一楼北面是岛内最大型的国家级表演场地。纪念馆二楼有中山国家画廊和孙逸仙博士图书馆。三楼还有逸仙艺廊、德明艺廊和逸仙放映室，在地下一楼还有翠亨艺廊、载之轩、翠溪艺廊、书报阅览室、视听中心，是台北市民室内艺术、知性活动的多元化地点。

门票：免费

## 开放时间

周一至周日 09:00~19:00, 大厅至 17:00(展出时间至 17:00), 公休日: 除夕、初一、机电保养为休馆日。

地址: 仁爱路 4 段 505 号, 介于忠孝东路、仁爱路、光复南路与逸仙路之间。

## 交通

捷运: 国父纪念馆站 4 号出口, 沿忠孝东路方向直行即可到达, 步行约 3 分钟。

公车: 204、212、232、235、240、259、261、263、266、270、278、281、282、288、299、504、662、663、667、至国父纪念馆站。

## 士林官邸 台北第一座生态公园

这里有精致的庭园造景设计, 虫鸣鸟叫、景色秀丽, 是休闲游憩的绝佳场所。当年因为紧邻着中山北路, 占据极佳的地理位置, 可快速直达“总统府”, 加上后有福山做为倚靠, 优越的地势, 所以成为蒋中正官邸。1996 年, 官邸首度开放市民观赏园艺与休憩使用。

官邸由外而内共分为外花园、内花园、正房几个区域; 温室盆栽区及玫瑰园, 是蒋夫人最喜爱的花园; 西式庭园中浪漫美好的风光, 是新人婚纱照最常取景的地方; 中式庭园里的拱桥、曲池、流水等东方庭园造景, 则令人仿佛置身古代中国。其他如园艺馆、新兰亭、凯歌堂等等, 都是十分具有特色的建筑。

官邸内后来增设了露天音乐台, 在此经常举办各种艺文及音乐相关活动, 已经成为台北市民休闲的新去处。

门票: 免费参观

## 交通

捷运: 淡水线至士林站(2 号出口), 步行约 10 分钟。

公车: 109、111、203、206、220、255、260、285、303、304、310、606、612、620、646、685、902、三芝—台北、中山干线、重庆干线、小 15、小 16、小 17、小 18、小 19、市民小巴 1、红 5、红 30 至士林官邸站或台电台北北区分处。



图片来源: 欣欣会员—松青

## 台北 101 台北地标

台北 101 (TAIPEI 101), 是位于台北市信义区的一栋摩天大楼, 紧邻台北市政府, 是台北市的新地标。这栋总高度达 508 米的建筑, 融合东方古典文化及台湾本土特色, 造型宛若劲竹节节高升、柔韧有余, 象征生生不息的中国传统建筑意涵。

台北 101 购物中心群楼

商场有地上 101 层、地下 5 层、高 508 米, 其中 B2-B4 为停车场, B1 至 4 楼共有 5 层楼的购物中心, 5 楼则为数家银行与证券服务金融中心进驻服务, 6 楼至 84 楼为一般办公大楼, 85 楼为商务俱乐部, 86 至 88 楼为观景餐厅, 89 楼为室内观景层, 91 楼为室外观景台, 观景台面积约 761 坪。

## 门票

89 楼 350 元新台币, 半票 320 元新台币, 到 91 楼再添 100 元新台币。

## 观光小贴士

购毕观景台门票, 无需在现场排队等候, 只要在建议进场时间内抵达现场即可(20 人以上团体需事先预约门票, 一般游客仅需现场购票); 可利用空档时间, 到购物中心逛一逛, 这里有来自世界各国的名牌以及流行发表秀。

抵达 89 楼后, 可凭票根免费兑换语音导览器, 提供中(国语、粤语)、台、英、日、韩、德、西七种语言的语音导览服务, 这里专属的多款纪念商品值得选购与珍藏。

## 交通

捷运: 站名为市政府站, 步行约 15 分钟即可。

公车: 搭乘至市府站、世贸站、信义行政中心、君悦饭店的路线: 公车 1、20、22、28、32(区)、33、37、38、46、202、207、226、266、277、281、282、284、288、292、537、611、612、621、625、647、650、651、665、669、902、信义、博爱、蓝 5、蓝 10、板基线。

## 新北投温泉区

北投温泉从日据时代便有盛名。泷乃汤、星乃汤、铁乃汤就是日本人依照温泉的特性与疗效给予的名称，据说对皮肤病、神经过敏、气喘、风湿等具有很好的疗效，也因此成为了北部最著名的泡汤景点之一。新北投温泉的泉源为大磺嘴温泉，泉质属硫酸盐泉，PH值约为3~4之间，水质呈黄白色半透明，泉水温度约为50~90℃。

目前北投的温泉旅馆、饭店、会馆大部分集中于中山路、光明路沿线以及北投公园地热谷附近，总计约有44家，每一家都各有其特色，多样的温泉水疗以及游憩设施，提供游客泡汤养生，而邻近的景点也是非常值得造访，例如被列为三级古迹的三宝吟松阁、星乃汤、泷乃汤以及北投第一家温泉旅馆“天狗庵”，都有着深远的历史背景，而北投公园、北投温泉博物馆、台湾民俗北投文物馆、硫磺谷、地热谷等，更是游客必游的景点。

### 交通

捷运：新北投站。

公车：216、218、219、223、230、266、小25到捷运北投站下车（山区路段随招随停）

## 西门町



图片来源：欣欣会员—[细腰的公主](#)

西门町位于台北市万华区东北方，是台北西区最重要的消费商圈。最具特色的则是台北市第一条且有指标性意义的徒步区。红楼、刺青街、电影街、KTV、万年大楼、万国百货、诚品书店和各式各样

的精品小店都可以在西门町看到，是台北民众假日最喜爱的去处之一。西门町除了有很多吃的商店，接下来最多就是穿的，服饰店及各种样式衣服，应有尽有。

西门町一般而言包括中华路、康定路、汉口街及成都路之内的范围，由于中华路公车路线密集，所以也是公车转乘的重点区域，台北捷运的蓝线、绿线亦在此设立西门站。

### 交通

捷运：西门町一般而言包括中华路、康定路、汉口街及成都路之内的范围，由于中华路公车路线密集，所以也是公车转乘的重点区域，台北捷运的蓝线、绿线亦在此设立西门站。

公车：搭乘12、202、205、206、212、218、223、231、234、242、246、249、250、252、253、260、262、263、265、302、304307、310、49、527、601、604、624、628、651、652、660、662、667、701、702、703、705、9至捷运西门站即可到达西门町。

公车：搭乘229、231、234、242、264、310(副)、62至西门国小即可到达西门町。

## 垦丁：最适合度假的台湾圣地



图片来源：欣欣会员—[松青](#)

垦丁是一个全台湾公认的享受生活、放松身心的好地方，垦丁意味着碧海、蓝天、白云，意味着婆娑的椰林、青翠的山冈，你可以吹着咸咸的海风，吃海鲜，玩浮潜，晚上在夜市上买点吃的东西，沿着沙滩散步。



这里气候四季如春，夏季虽然阳光强烈，但因为清凉的海风拂面，所以并不觉得炎热。冬季强劲的东北季风，俗称落山风过境，净化了空气，冬季的平均温度也有 20 至 25 度，非常舒适。

参观垦丁国家森林公园，门票 100 元，面积不大，有些台湾特有的植物和猴子。搞笑的是园内到处都是小心毒蛇、蝎子咬人的招贴。

除此之外，鹅銮鼻和猫鼻头，也是台湾岛的最南端的标志，从地图上看就像台湾岛往海里伸出的两只脚，因此被称为“台湾脚”。

垦丁的沙滩和它的天气一样棒。小湾沙滩就位于垦丁镇的边上，周边有不少度假酒店。沙滩不大，沙又白又细，沙和水都很干净。“船帆石”沙滩比小湾大一些，也很漂亮。附近很少住家，也没有什么度假旅店，适宜在沙滩椅上晒太阳。

垦丁晚间的活动也很丰富，可以欣赏原住民的舞蹈表演，逛一逛各具特色的小店，品尝“烤鱿鱼”“烧山猪肉”“炸鲜奶”等地道的恒春小吃。

**交通**：台北火车站高铁至左营 二号出口下楼梯后有 88 号大巴直达；高雄客运车站也有到垦丁的公车，白天大概每 20 分钟就有一班车到垦丁，晚上 30 分钟一班，通宵服务。

## 霞海城隍庙

位于迪化街 1 段的霞海城隍庙，建于西元 1856（咸丰六年），占地约 46 余坪，虽没有巍峨之庙貌，然其信仰圈极广，香火鼎盛，每逢迎神赛会总是热闹非凡。

城隍庙内主祀霞海城隍老爷，从祀二判官(文、武判)、谢范二将军(七、八爷)，配祀三十八义勇公。城隍夫人、八司官、八将军、马使爷、及月下老人等，这座著名的古庙，1994 年之前可以容纳六百多尊神像，目前只有 200 尊左右，曾经是台湾神像密度最高的庙，蔚为一景。

位于迪化街 1 段的霞海城隍庙，建于西元 1856（咸丰六年），占地约 46 余坪，虽没有巍峨之庙貌，然其信仰圈极广，香火鼎盛，每逢迎神赛会总是热闹非凡。城隍庙内主祀霞海城隍老爷，从祀

二判官(文、武判)、谢范二将军(七、八爷)，配祀三十八义勇公。城隍夫人、八司官、八将军、马使爷、及月下老人等，这座著名的古庙，1994 年之前可以容纳六百多尊神像，目前只有 200 尊左右，曾经是台湾神像密度最高的庙，蔚为一景。

## 交通

捷运：坐到中山站沿南京西路直行往宝岛钟表方向走到底，右转过迪化街直走即可到达。或是双连站往民生西路左转迪化街。

公车：9、12、250、274、304、市民小巴 9 至延平一站，811、红 33 至迪化街站、民生西路口站，206、250、255、274、304 重庆北、518、539、639、641、669、704 至南京西路口站。

## 野柳地质公园

野柳地质公园的奇岩是世界奇观之一。公园内共分三部分，第一区为仙女鞋、女王头、情人石、林添祯塑像等景点；第二区有风化窗、豆腐岩、海蚀沟、龙头石等；第三区有灯塔、海龟石、二十四孝山、珠石、海狗石等。除了奇特的地质和石头以外，种类繁多，在海边栖息的海鸟也是不可错过的观赏目标。

每当退潮后，岸边会留下五颜六色的贝壳、海胆，再加上美人蕉、龙舌兰等海岸植物，使野柳蔚成一天然的海岸公园。公园内建有台湾第一座海洋世界，这里各种有趣的动物表演，令人捧腹大笑；海底隧道，集中了稀有名贵海洋水族，让你大饱眼福。

## 门票

故宫展览馆：1、普通票新台币 160 元；2、团体参观票（10 人以上）新台币 120 元；3、军警学生、持文化机构义工证者、岛外学生持学生证明者新台币 80 元。周六夜间（18:30~20:30）开馆一律免费。至善园：新台币 20 元。

## 交通

淡水客运(在淡水捷运站前搭车→往基隆,在野柳站下车) 约每 30 分钟一班车。

国光客运(台北西站搭车→往金山青年活动中心,路经忠孝东路、联合报→在野柳站下车) 约每 20 分钟一班车。

基隆客运(基隆火车站旁搭车→往金山,在野柳站下车) 约每 15 分钟一班车。

## 小贴士

在野柳站下车后，便可看到明显的指标，并请步行约十分钟前往野柳地质公园。步行途中，会经过保安宫及野柳国小，野柳地质公园即位于野柳国小的隔壁。

国光客运由台北西站发车后，会绕台北市区蛮长一段路，费时较长。建议可直接至忠孝东路四段的联合报大楼斜对面国光客运站牌搭车。

台北站→野柳：车程约 1 小时 20 分，票价约 95 元。联合报站→野柳：车程约 1 小时，票价 85 元。

## 淡水



图片来源：欣欣会员—雪桦闻笛

位于台北县西北隅的淡水镇，南隔淡水河与八里乡对峙，东以大屯山与台北市北投区相隔，北与三芝为邻，隔台湾海峡与福建省福州市相望。淡水市街沿河而建，很具水乡情调，有威尼斯水都的风韵。“淡水”则是一个总称，泛指淡水河流域一带。

## 门票

故宫展览馆：1、普通票新台币 160 元；2、团体参观票（10 人以上）新台币 120 元；3、军警学生、持文化机构义工证者、岛外学生持学生证明者新台币 80 元。周六夜间（18:30~20:30）开馆一律免费。至善园：新台币 20 元。

## 交通

搭乘捷运淡水线至终点淡水站下车。由台北市塔城街搭往淡海的指南客运，或由台北市公园路搭往淡海的新店客运，在淡水站下车。由基隆火车站旁搭往淡水的台汽客运。

## 淡水老街

一般所说的“淡水老街”，是指淡水镇中正路一带（从渡船码头附近到与中山路交会口路段），含其周围邻街——三民街、重建街、真理街、清水街一带。在这里，可以见到遗留保存的古建筑、屋舍。

淡水老街的特色更在于老字号美食。经历过西班牙人、荷兰人、日本人的殖民统治，又随着大陆移民迁入，淡水小吃融合了多元文化特色，每家老字号美食店都用心经营着游客喜欢的味道。此外，淡水老街还有许多家艺术品店、咖啡馆、服饰店、商店，琳琅满目的店家让淡水老街更增添了活泼的气息。

## 淡水渔人码头

淡水渔人码头原只是一个传统的小渔港，如今，渔人码头不但拥有一座美轮美奂的浮动码头，其中最著名的景点，就是 330 多公尺的木栈道、堤岸咖啡和超大的港区公园，构成一个环状动线，让人们可以完整流畅的体验渔港风情，站在步道远眺对面的观音山和出海口尽头的台湾海峡，看着夕阳从水平面上缓缓落下，美景之盛，令人流连忘返。

## 淡水红毛城

红毛城，古称“圣多明哥城”、“安东尼堡”。该城曾经被英国政府长期租用，被当成是英国领事馆的办公地点，直到 1980 年，该城产权才转到中华民国政府手中。红毛城不但是台湾现存最古老的建筑之一，同时也是内政部所颁订的国家一级古迹。

## 淡水福佑宫

福佑宫是淡水街的发源中心，坐北朝南，依山面海，与对岸八里天后宫有风水消长之有趣传说。福佑宫历经多次重修和街衢变迁，却一直保留传统的风貌，庙内的石雕朴实而浑厚，木雕及妈祖、千里眼、顺风耳之塑像水准更是非凡！古物保存更是不少，是研究淡水港埠发展之珍贵文化遗产！

## 淡水鄞山寺（汀州会馆）

淡水的定光佛寺鄞山寺是台湾罕见的古建筑。台湾在清代的寺庙史上，定光佛寺只有两座，一是中部彰化的定光庵，另一是淡水鄞山寺，而其信徒也都是少数的闽西客家移民，兼当汀州会馆，于台湾开拓史具有重要的研究性代表，目前被列为二级古迹。



图片来源：欣欣会员—雪焯闯笛

## 八里渡船头

八里渡船头为早期先民乘坐渡船，两岸的来往长期以来都是依赖渡船为唯一的交通工具。

穿过窄窄的巷子，巷子口知名小吃美食，来到码头，渡船头重新铺石的老街与广场，河岸宽敞的空间，充满艺术气息的氛围、五彩的灯光、宽敞的空间、咖啡馆四处可见，悠闲享受咖啡香。游客乘坐渡船看淡水两岸的灯景，可见到河面闪闪金光，挺不错的感觉

### 交通

**捷运与渡船：**搭乘捷运淡水线至淡水站下车后，沿金色水岸老街段步行至渡船头，搭乘八里淡水渡轮至八里渡船头。搭乘捷运至关渡站下车（出口一），搭红13路公交车，至渡船头。

### 自驾

关渡大桥→龙米路→渡船头(台15线假日车多,多处私人收费停车)

## 恒春：因《海角七号》而大热的旅游地

这里的气候四季如春，所以叫做“恒春”半岛，现在，正在渐

渐成为越来越多来台游客的首站，这一切，都源于《海角七号》。

每天早晨，生活在老城的恒春人都会在一幢白色二层闽南式砖墙老宅兜售纪念品、零食和《海角七号》电影海报，一天的收入和台北的高级白领相差无几。这全拜这部电影所赐。《海角七号》横扫台湾票房，刷新了许多台湾电影的纪录。当地人相互聊天不是问“你是否看过《海角七号》？”而是“你看过几遍？”

光明路是《海角七号》男主角范逸臣所饰演的阿嘉在电影中的住地，随着电影横扫台湾，“海角迷”来拜访“阿嘉”的故乡曾创日过万人的纪录。为了让自己家不被汹涌的影迷踏破门槛，但又不扫影迷兴致，这里“无可奈何”地成为景点，每人门票50元。进入房间前，女主人很严肃地叮嘱每个来访者：“请脱鞋进入，未经允许，不要随便触碰房间里的任何东西。”

地址：恒春镇光明路90号

## 兰屿：原生态的美丽小岛

兰屿位于台东县离岛乡，先至台东，再坐半小时轮船，等纯净得近乎透明的碧海蓝天出现在眼前，兰屿小岛就到了。岛上没有公共交通，游客可以步行或租摩托车做交通工具。

来兰屿岛，最好夜宿这里。兰屿地处热带，终年高温。这里原是雅美族人的聚居地。这里四周是碧波白浪，蕉雨椰风，又因为民风淳朴而与世无争。在岛上，犹如身处世外桃源。住岛上的民宿，是了解这里的最好方式。很多民宿都为家庭经营，虽然房间不多，但亲切而舒适！

**提示：**如果想入住这里，一定要提前预订。

**交通：**乘火车或干脆骑行至台东，从码头搭乘每小时一班的船便可到达兰屿，单程半小时

德安是唯一一家开通台东-兰屿、台东-绿岛航班的航空公司。兰屿位于台湾本岛东南方的太平洋上，距离所隶属的台东县49海里，对外交通依靠船和飞机，但气候恶劣时，两者皆不能运营，居民有时得困守孤岛七八天。飞兰屿的机长是最危险的职业，因为兰屿机场上空常有乱流，飞机降落时如遇强烈侧风，不是撞到山体，就是被刮进海里。

摩托车是岛上最便利的交通工具。



## 太鲁阁：体会大自然的鬼斧神工

太鲁阁吸引人的首先是它的险峻，沿着峭壁开凿出的一条道路，把我们引进幽深的峡谷，一边是万丈高山，一边是千尺沟壑。



图片来源：欣欣会员—松青

太鲁阁公园的高山及峡谷久负盛名，如果没到太鲁阁，那可是一大憾事了，尤其是中部横贯公路太鲁阁至天祥一带的立雾溪谷，两岸全是大理石岩层。当你走进峡谷，看着两边高高耸立的岩石，会深深感觉到一种强烈的视觉震撼。太鲁阁是一个可以轻松徒步欣赏美景的地方，公园中有好几条适合大众步行的步道，每条步道的沿途风景都有很大不同，比如中横公路太鲁阁到天祥间垂直壁立的U形峡谷，是由百万年丰沛的立雾溪水不断向下侵蚀而形成的，是公园中最招牌的景色。

由于人行步道靠近悬崖边，所以进入景区会每人先发一个白帽子，工地戴的那种。出过人命的地方，也都会有护栏提示。

地址：台中市花莲县横贯公路

交通：自花莲火车站前搭往崇德、洛韶、天祥、台中等地的花莲、丰原客运，均可抵

## 知本温泉：台湾乃至全球有名的温泉度假区

台湾的温泉即使和日本相比也毫不逊色！除了知本温泉，还有其他大大小小的温泉度假区。然而东台湾最具知名度的温泉区，还是要属台东县的知本温泉。

知本温泉水温分得很细，30度、40度、45度，能感受到温泉的原汁原汤。知本温泉水质属于碱性碳酸泉，无色无臭，又分

为内温泉和外温泉，以知本温泉桥为界，其中内温泉旅馆、饭店及渡假山庄云集，最近又增设许多SPA水疗馆。知本温泉属碳酸氢钠泉，据说能治疗关节炎、神经痛，促进血液循环，还可以美容养颜。温泉周围山明水秀，成为很多年轻人度蜜月的首选地。

从温泉池出来，还可以到门口去煮温泉蛋，虽然价钱有点贵，但是一种新的体验，挺有趣的，不妨一试。

交通：知本温泉区离台东市火车站及机场约20分钟车程。可以搭往知本鼎东客运班车，在知本温泉下车

## 日月潭：台湾最久负盛名的自然风光

日月潭面积不大，比西湖略大，远太湖。主要景点都在在湖边。环湖大约有30多公里。其中有一小段没有环湖公路，需要离开湖滨绕山而行。湖边的步道路径各异，但都很秀丽。

冬季的日月潭人很稀少，夏季会多些，但绝不会出现在旅游旺季杭州西湖那种乌快乌快的情况。相对来说，寺庙里面人气旺一些。

在日月潭玩有三种方式：

a) 坐船在湖里玩，船会前往各主要景点；

b) 租计程车；日月潭共有7辆计程车，司机以中老年居多。日月潭官方对在日月潭带游客玩的计程车的定价是1200元，时间不超过4小时。

c) 徒步；日月潭有近十条从湖滨公路延伸到水边的步道，长度从百米到近千不等；紧靠公路的寺庙用大陆的标准看，都很小，也没什么特色。有一个老蒋为他母亲建的慈恩塔，在湖边的山上，可以去看看。还有很多少数民族的文化。



图片来源：欣欣会员—雪辉闻笛

日月潭边有很多酒店，建议来这里游览的人可以夜宿在这里。最好的酒店是涵碧楼，这也是台湾最贵的酒店，价格为 16000NT 一晚。

涵碧楼的涵碧楼原为蒋介石的公馆，现装修后对外开放，但是据说住宿非常抢手，一般基本上定不到房间。湖边的品云酒店。开张只有两年，装修淡雅和奢华，但是其价格却非常的亲民，

交通：由王田交流道下，接 1 号省道，再取 14 号省道，经草屯、双冬、柑子林，至爱兰桥右转 21 号省道南行，经鱼池即可抵达。

搭车：台北 - 日月潭：台汽客运中兴号台中干城站 - 日月潭：中兴号，1 小时一班。

门票：所有日月潭的设施都不收门票。

## 阿里山：台湾最壮丽的山色

许多人去阿里山都是为了寻找歌词里那“美如水的姑娘”，不过真正到了阿里山的山脚下，或许会忘记寻找美丽的姑娘，因为你会被俊逸的阿里山所折服。

阿里山以五奇著称，即登山铁路、森林、云海、日出及晚霞。日出、云海、铁路、森林与晚霞，它们不但是台湾最具代表性的风景，其声名更是远播海内外。此外，这里的樱花也很出名，登山赏樱花的游人络绎不绝。

### 阿里山五奇：

日出：由于地球公转之故，使著名的阿里山日出，四季出现位置与时间皆不同。

云海：阿里山云海名列台湾八景之一，通常出现于天气晴朗、浮云遍布的日出或薄暮。秋天是观赏云海的最佳季节。

铁路：阿里山森林铁路是世界仅存的三条高山铁路之一，由海拔 30 公尺的嘉义市升高到 2216 公尺的阿里山，途经热、暖、温三带，景致迥异，搭乘火车如置身绿野仙境。

森林：阿里山的森林涵盖了不同气候带，呈现变幻多端的奇景。还可以吸取芬多精、聆听鸟鸣声，一片鸟语花。

晚霞：因高山地区空气较稀薄、太阳辐射强，使得晚霞比别的地方更艳丽。

交通：嘉义县北门车站乘坐嘉义到阿里山的火车，阿里山火车站电话：(05)2679200.2679833



图片来源：欣欣会员—雪焯闻笛

## 高雄区：

### 打狗英国领事馆官邸

打狗英国领事馆官邸座落在西子湾的小山岗上，建于 1865 年，是外国人在台湾建造的第一座领事馆，也是在台兴建的第一栋洋楼。有美丽的拱式廊，极具英式建筑风华。户外可俯视西子湾海景，也能尽揽高雄港湾风貌。在抵达西子湾入口处右方的山坡，有一个白色“之”字型的阶梯，在一片绿意中显得特别鲜明，拾级而上，便是打狗英国领事馆官邸。

往东望，整个高雄港区的壮丽景观一览无遗，高雄 85 大楼、梦时代摩天轮，形成一幅热闹缤纷的现代画作；向南看，与旗津渔港遥望，渔船、渡轮往返，偶尔传来汽笛声，显得平静而悠闲。往西望，则是台湾八景之一的“西子夕照”，时而平静无波、时而波澜壮阔。

### 交通

公车 例假日-柴山专线→打狗英国领事馆官邸站下车。

捷运 橘线(西子湾站)→橘 1 接驳车。

地址 高雄市鼓山区莲海路 20 号(国立中山大学大门口右侧山顶上)。

周边景点 十八王公庙、哨船头公园、柴山旧部落。



## 爱河

爱河源于高雄市仁武区八卦寮，流入市区后，将市区一分为二，有建国、七贤、中正、高雄等桥横跨其间，并在高雄港出海。

爱河最初仅是一条浅溪可供渡船往来，日治时期曾加以疏浚成为运河，并定名为“高雄川”，这是爱河第一次有正式的称谓，但一般人仍习称它为“高雄圳”或“高雄运河”。

民国 37 年在河岸靠中正桥边，有人开设“爱河游船所”供人划船游河，因时有情侣划舟谈情说爱，口耳相传后，才有了全台独特的名称—爱河。

### 交通

公车 0 南、0 北、214、25、60、76、77、91、219、248、11、33 可到。

捷运 红线→中央公园站下<接驳公车→红 20。

周边景点 爱之船游河、高雄市立音乐馆、爱河河畔咖啡。

## 真爱码头

真爱码头(原 12 号码头)以双座风帆的特殊造型，矗立在爱河出海口，分别对着高雄市区及旗津渡轮码头，在此可欣赏高雄摩天大楼林立的现代都市风貌，也可眺望高雄海港体验大船入港的震撼，白天、夜晚各具不同的风貌，另外，其是高雄港少数向公众开放的码头之一。

**建议：**游客可搭乘黄昏时刻的航班，除了气候凉爽宜人之外，亲眼见识高雄港的夕阳晚霞将是此行最大的收获。

### 交通

公车 12、33、50、76、77、214 12、33、50、76、77、214 等可到。

捷运 红线→R9 中央公园站→1 号出口→搭乘红 20→真爱码头站下车

周边景点 高雄玫瑰圣母圣殿主教座堂、爱河光荣码头、高雄市电影图书馆。

## 玫瑰圣母圣殿主教座堂



这是台湾最大主教座堂，也是亚洲三大圣堂之一，位于五福三路与市中一路交会处，一百多年来，是无数南部民众的信仰凭借。

主教堂的整体建筑造型仿欧洲哥德式教堂风格，并混合部分罗马风格，参天耸立的尖塔，拱型窗棂与玫瑰花窗，呈现出哥德式建筑风采，优美而华丽；内部以七对柱子分成中殿及两侧通廊，而两侧夹层之间及天花板以交叉拱筋构成，圣坛以八角环形的方式处理，别具特色美感。正门上方有清领时期奉旨碑，其左右两侧有教宗、枢机主教的牧徽。

### 交通

南(北)、2、11、33、50，共 5 线公车可抵达玫瑰堂。

火车站可搭 2 号公车(尖峰时间每隔 15 分钟一班，离峰时间每隔 20 分钟一班)。

机场可搭机场至市区专车，在中山路及五福路口转搭 33 号或 50 号公车(建议以计程车替代搭 33 号或 50 号公车较节省时间)。

### 开放时间

周一、二、三、五、六 09:00~17:00；周四 11:00~17:00，周日不对外开放。

周边景点 爱河光荣码头、真爱码头、水漾爱河。

## 孔庙

高雄市现有新、旧孔子庙各一，旧孔庙现仅存一座“崇圣祠”保存



于旧城国小内，为三级古迹。新建孔庙格局大致参照宋制山东曲阜孔子庙配置，包括万仞宫墙、泮池与拱桥、明伦堂、礼门与义路坊、棂星门、大成门、大成殿、东西庑、崇圣祠等，主体建筑大成殿仿中国北京故宫太和殿建造，雄伟气势，仿如千年儒家精神博大庄严。孔子是华人社会的伟大导师，每年9月28日孔子诞辰纪念日(教师节)乃遵循古礼举行隆重的祭典仪式。

地址 高雄市左营区莲潭路400号。

票价 免费参观，提供导览解说(需团体预约)。

周边景点 莲池潭、左营古厝风情。

## 莲池潭

莲池潭位于左营区旧部落东与纵贯铁路以西之间，南临龟山、北倚半屏山潭面积约42公顷。每值炎夏，莲、荷盛开，清香四溢，乃有“莲池潭”之名，且“泮水荷香”列为凤山八景之一。

在潭的西岸，分别有孔庙、启明堂、春秋阁等；除庄严肃穆的孔庙座落在较北的湖岸外，其余各景，则密集在湖西的南侧，长桥、艺阁、宝塔、色彩浓艳，形成左营著名的寺庙观光胜地。

### 交通

公车 301 直达；6、17、29、218、219 在左营北站下，左营大路向北走，胜利路右转后直行可达。

捷运 红线→生态园区站2号出口(接驳公车→红51)→莲潭站或胜利路站下车达。

铁路 台铁、高铁→左营站→西侧出口步行至翠华路口→过马路后约2分钟可达。

周边景点 孔庙、左营古厝风情、龟山公园。

## 城市光廊

城市光廊(Urban Spotlight)的出现，让艺术家开始发声为高雄说故事，白天这里是水声淙淙的港都绿肺，入夜之后灯光点亮一地风采，水声绿影引人在咖啡及柴烧披萨香氛中驻足，艺术家的装置作品是夜色里最懂得聚焦的发光体，充满光彩的城市光廊，一边享受

爵士乐，一边漫步的走着，不仅可以感受到在都市中的优闲，更能享受美好的人生。

### 交通

公车 公车 红20、25、66、76、77 红20、25、66、76、77 可到。

捷运 红线→中央公园站下(1号出口)→步行约5分钟。

周边景点 新堀江商店街、原宿玉竹商圈、R9 中央公园站。

## R9 中央公园站

中央公园站紧临大统商圈与新堀江商圈。建筑直达地下三层，搭配流水与植被，使旅客一出车站大厅即可享受微风拂面的清新绿意。其出入口采取轻巧的组构方式及金属材质，充分展现结构力学与美学，衬托出“飞扬”的设计意象，仿佛昂扬地宣告高雄市就此起飞、茁壮。

## 邓丽君纪念文物馆



图片来源：欣欣会员—松青

文物馆分前、后栋，前栋设有简报室，播放邓丽君出生、成长、及歌唱事业发展过程，让大家认识温婉的“小邓”。后栋则展出邓家的客厅、餐厅、演出服装、表演用的饰品，及邓丽君喜爱的收藏。展场有张浪漫公主床，邓丽君文物馆执行长邓长安表示：“这是妹妹喜爱的，特别从香港运来，床上的泰迪熊是歌迷送的，公主床的帐幕是新做的，至于宾士车，则是妹妹在法国所开的。”

票价 免费，但须组成 10~15 人以上的团体，并请电话预约时间。

开放时间 每天早上 9 点至下午 5 点 30 分。

## 高雄市电影图书馆

位在爱河畔的高雄市电影图书馆是南台湾第一个专属并长期推动影像艺术文化的基地，为南台湾的民众带来更丰富视野、更多元的影像活动，以及提供更充实的电影教学课程，营造一个可以全天候沉浸在电影世界中的地方。电影图书馆以精致小巧的空间为电影的历史做记录，历年来举办的高雄电影节与南方影展都极获好评。

台湾民众只要持身份证件，即可办理阅览证，可以自行借在馆内观赏各类馆藏影片；位于三楼的大型放映厅，每日也会定时播放各影展或馆藏影片；在馆外则不定期安排户外电影的播放，有机会不妨来这边找寻您的电影梦吧！

地址 高雄市盐埕区河西路 10 号。

公车 11、33、214 可到；或者五福干线下，步行约 10 分。

## 高雄85 大楼

高度仅次于台北 101 大楼，以特殊建筑造型成为高雄市地标景观之一，当华灯初上夜色四观之际，其独具的照明更是高雄夜景的焦点。大楼内设有全台湾第二高的观景台，拥有全世界第二快的梦幻电梯，每分钟升降速度达 600 公尺，只需 43 秒即可抵达高度约 300 公尺的 75 楼观景台。

交通

公车 12、70、100、214→新光码头站下。

捷运 红线→三多商圈站下（接驳公车→红 18）。

捷运 橘线→盐埕埔站→橘 3 接驳车

## 美浓民俗村

美浓是南台湾极富客家文化特色且民风淳朴的乡镇，名胜古迹风景优美，美浓民俗村完整保留客家文化，更结合地方上各产业精英，介绍美浓的人文地理、生活习俗及丰富的旅游内容，传统手工艺油纸伞製造，还有陶艺手拉坯窑业的诞生及传统客家美食馆、美浓特产及客家本土小吃等美食，进而与高雄农场的住宿、蝴蝶农场的生态教学，连成一条知性之旅，是深度认识美浓和客家文化的旅游重镇。

交通

公车 由高雄火车站搭乘高雄客运往六龟班车经美浓可直接于民俗村前下车。

自驾 由国道 10 号下旗山交流道，接高 140 线约二公里可到达。

地址 高雄市美浓区中山路 2 段 421 巷 80 号。

## 旗津海岸公园



图片来源：欣欣会员—雪焯闯闯

旗津岛上最著名的文物特色莫过于旗津渡轮、三轮车、灯塔及海岸公园。早期时候，旗津对外的交通全部都是以渡轮为主，现在有了过港隧道，交通上便利许多，渡轮反而成了吸引观光客的噱头。

另外，岛上保留了 50 年代所风行的三轮车，可游客体会前人乘坐三轮车的乐趣。位于旗津山顶上的旗津灯塔，又称为高雄灯塔，建于清光绪 9 年，为台湾本岛上的第二座灯塔。

公园可分为海水浴场、观海景步道、越野区、自然生态区等四个区。另外还有一处由 15 根柱子所支撑的观海平台，从岸边一直延伸到海里，站在平台上可以亲身体验到浪潮冲击所产生的巨大力量。

交通

公车 31、248 鼓山轮渡站下→(搭渡轮至旗津)→35 公车。

捷运 橘线→西子湾站下→转橘 1(5~10 分钟)、248(20~30 分钟)、五福干线(10~20 分钟)至鼓山轮渡站→搭渡轮至旗津→转 35 路公交车→风车公园站下。

红线→凯旋站下→35 路公交车→风车公园站下

# 台湾住宿

在台湾住宿相当方便，不管是都会地区，或是乡村小镇，甚至高山地区，都有住宿地点。尤其台湾外籍观光客众多及国内旅游风气盛行的因素，国际级的观光饭店或是平民化的旅社十分普及，也有休闲与商务旅馆，可以因应不同消费者需求，设备与环境相当舒适与温馨。部分旅馆还提供套装旅游服务，为游客精心安排当地的旅游行程。

## 一、住星级宾馆

**五星级宾馆**：威斯汀酒店、谢拉顿酒店、兰蒂斯酒店、皇家酒店、霍华德宫殿酒店、格兰大酒店、海牙特大酒店、佩蒂特谢伍德酒店、凯撒公园酒店

**四星级宾馆**：金中国酒店、桑托斯酒店、桑旺德酒店、李维埃拉酒店、河景酒店、方塔纳酒店、谢拉顿中和酒店

**三星级宾馆**：科斯莫斯酒店、因普莱斯酒店、吉尔宁酒店、威斯康特酒店、帝国酒店

**其它星级宾馆**：毛氏酒店、林登酒店、斯普兰朵酒店

## 二、住青年旅馆

台湾青年旅馆由于无法成为世界青年旅馆系统的会员，只能自力救济，发展出自己一套系统。但近来也有一些走低价位的城市型青年旅馆出现，由于城市里住宿容量比较多，撑得起开销，所以在台北也有这种青年旅馆。

**青年旅社推介**：春天酒店 地址：台北市北投区幽雅路 18 号

湖山休闲中心 地址：台北市阳明山湖底路 56 号

水都温泉会馆 地址：台北市北投区光明路 283 号

## 三、火车站前便宜旅馆

台湾环岛铁路网的火车站前，必定围绕一些中低价位的旅馆，这些费用由五六百元一晚至一两千元台币一宿都有，虽然有些老旧，但是也都还安全，由于邻近车站，往来方便，也是自助客省费用的首选。

### 欣欣小贴士

“梅花数”决定酒店级别台湾的酒店标志等级的方式与大陆有所不同。祖国大陆用“星级”表示酒店宾馆的层次，而台湾酒店则用“梅花数”的多少来说明其设施、服务的品质。此外，台湾一批新建的酒店不再以梅花来表明等级，但有些比五朵梅花的酒店更为高档，游客事先可详细了解。

## 四、民宿

台湾的民宿是特色，很多民宿真的非常漂亮，不比高级酒店逊色；但是民宿在台湾，大城市里是禁止设立的，只有观光景点或乡镇地区才有合法民宿。换句话说，台北、台中、高雄这些



大城市，都没有真正的民宿，因为法律禁止；不过有变相的民宿，称为日租套房，但其特色风格略逊于乡间民宿。如果想住那种照片中看起来很特别、很庭园的民宿，都在比较小的县市、乡间或观光景点，包括花莲、垦丁、南投等等，才都是真正的民宿，所以订房时需要注意啦，别再说我要订台北的民宿。

遍布全台的民宿，很多都位在知名风景区的周遭，加以台湾民宿主人几乎都有一段民宿的故事和传奇，民宿往往不只是投宿点，还可能是当地的旅游情报中心、分享中心，许多民宿的本身，就是观光景点之一。住到好民宿，会令人回味无穷的。

## 五、住庙宇

台湾佛寺、庙宇多，一些知名的庙宇还提供有香客大楼，另外一些偏远的佛寺甚至免费提供香客住宿，只需事先预约，还可以免费吃住，只需凭发心添点香油钱即可。就算你投一块台币，住持也不会介意，但是唯一的规则就是你吃素菜时一定得吃光，而且要作好环保，理由是佛家认为信众捐的钱不能被浪费，否则会损你的福报，还有不少人在这些风光优美的禅寺裡禅修兼旅行的。

## 六、睡帐篷

台湾处处都可搭营，山边、水边、海边都有可搭营，只要不搭错地方，一般来说都很安全。另外台湾各地有建设完好的露营区，只需付租地费用，就可用一百多元至三四百元台币的费用搭一个帐篷，如果是四人帐的话，平均下来可省不少费用。

>>更多酒店预订信息



# 台湾美食

台湾“美食王国”之名备受世界肯定：台菜、客家菜、湘菜、川菜、日式、韩式料理，或是传统小吃、地方特产美食，呈现出多元丰富的美食景象。

## 虾仁肉羹

台湾四面环海的地理位置，有着丰厚的渔获海产，因此利用各种鲜味制作成小吃，也成为民众饮食文化的一部份。虾仁肉羹便是夜市集里普遍可见的一例。虾仁肉羹主要以虾仁羹与少量肉羹一起烹煮而成，并加些太白粉水勾芡，使汤汁更为浓稠、更有咀嚼口感。而且品尝虾仁肉羹时，一定要加些乌醋提味，酸酸甜甜的汤汁与新鲜虾仁羹、肉羹搭配会更加美味。



## 担仔面

从台南开始走红的担仔面，小小的一碗面有着川烫过的油面和豆芽菜，淋上熬煮多时的卤汁和肉燥，一道香味四溢的担仔面便可上桌供人品尝。若觉得配料不够丰富，还可以加一颗卤蛋或贡丸提增口味。



## 蚵仔煎

这是台湾夜市里相当普遍的一道小吃，新鲜的蚵仔是这道美味的重要元素，将蚵仔淋上调和太白粉与地瓜粉的粉浆，加上蛋、青菜下平底锅以大火油煎，食用时再淋上特调的酸甜酱汁，味道香郁令人垂涎。



## 棺材板

台南当地知名的特色美食，光是菜名就令人觉得十分特别，其实棺材板只是将吐司中间挖空，填入鸡肉、鸡肝、虾仁、红萝卜、马铃薯、牛奶等配料，再以吐司盖起，这道小吃需趁热切块品尝。

图片来源欣欣会员—树熊：

## 台湾街上的小吃

### 润饼卷

润饼卷的馅料相当丰富,包括烫熟的高丽菜、豆芽和蛋丝、红糟肉、花生粉、糖粉等,以薄薄的春卷皮包成圆柱状即可,温热口感爽脆美味,是相当受欢迎的台湾夜市小吃。

### 蚵仔面线

小小一碗看似貌览不惊人的蚵仔面线,却是夜市里不可或缺的小吃美食,好吃与否的关键在于蚵仔的新鲜度和面线的Q劲。利用红面线不易烂的特性加高汤煮后再勾芡,放入已川烫过的新鲜蚵仔和卤过的大肠,食用时淋上乌醋、特调酱料等。

### 十全排骨

本以为所谓的十全排骨应该是经由10种酱料调制而成的大排。而实际却是药膳排骨汤,据说是用十多种药材熬成的。排骨有酱料,蘸着吃非常不错,类似淡淡的沙茶味。汤不多,80%都是排骨,所以还是尝来十分浓郁的。没有味精,但很鲜美,略带中药味。

### 大肠包小肠

这种台湾小吃很有意思,是典型的夜市小吃,几乎所有台湾的夜市上都能找到。外面是一个很大的糯米肠,里面是一根腊肉肠,份量非常的足,一个下肚就不想吃别的了!也可以买回去,切好慢慢品尝。

### 甜不辣

这道美食总是出现在各种台湾的电影和偶像剧,台湾的学校附近一般都有甜不辣的摊子,学生没什么钱,就买这个吃。甜不辣作为台湾的传统美食流传已久,以前为了将捕到的鱼保存下来,而发展出以洗净、脱水、加盐、捶打的方式制作成鱼浆。除了鱼浆新鲜之外,沾酱也扮演着相当重要的角色,而独特口味的汤头带着微微的味噌味,搭配上新鲜的甜不辣,真是人生的一大享受。

### 珍珠奶茶

珍珠奶茶,又有人称其为“波霸奶茶”,起初是台中地区商人以红茶加入鲜奶与软Q的粉圆,再予以混合调匀而成的饮料。由于它

具有茶叶的香浓口感和粉圆的嚼劲,很快就受到台湾民众的热烈欢迎,名气远播海外,许多国外华人街都可品到这种浓醇的珍珠奶茶。

### 剉冰

一般所谓的剉冰,多指以刨冰机剉出的碎冰,加上绿豆、红豆、粉圆、芋头、爱玉等可随意选择的配料后,再淋上糖水的冰品,在夏天食用相当沁凉舒畅。

### 烧仙草

烧仙草虽然也有热饮,但还是冻吃为妙。配上用糖水浸制的扁豆与弹牙的黑珍珠,啖啖清凉令人心境平和。在夏天,一碗冰冰凉凉的仙草冻,能将五脏六腑的闷热血气都清楚的一干二净,是炎热消暑的圣品。



图片来源欣欣会员—悠悠

### 卤肉饭

没有吃过卤肉饭等于没到过台湾一样,一碗卤肉饭就能代表台湾。在台湾北部,卤肉饭为一种淋上含有煮熟碎猪肉(猪绞肉)及酱油卤汁的白饭的料理,有时酱汁里亦会有香菇丁等的成份在内,与焢肉饭不同,而此种作法在台湾南部称作“肉燥饭”;而所谓的“卤肉饭”在台湾南部是指有着卤猪三层肉的焢肉饭。

### 虱目鱼片粥

台南知名小吃“虱目鱼片粥”与淮山搭配,再以萃取自上选鲜蚝精华的海鲜汤块为汤底,不但可以同时吃到鲜鱼、鲜蚝和淮山的多重营养,也能提高粥品的层次感。



## 台湾各县市美食推荐

### 基隆美食

李鹄饼店、海鲜、鼎边铰、凤梨酥、咖哩饼、甜酒酿、奶油螃蟹、绿豆沙饼、豆花、蚵仔煎、天妇罗、原汁猪脚、旗鱼羹、一口吃香肠

### 台北美食

西门町：鸭片粉圆、挫冰、肉羹、卤味

圆环夜市：蚵仔煎、鹅肉、木瓜牛奶、炒米粉、炒生螺龙山寺小吃、麻辣鸭血、麻辣臭豆腐、爱玉冰

万华夜市：蚵仔煎、郑家碗裸、胡椒饼

士林夜市：豆花、广东粥、炒花枝、花枝羹、刀削面、猪肝汤

公馆夜市：水果摊、越南菜、泰国菜、红心粉圆、东山鸭头

复兴南路：清粥小菜

饶河街夜市：担仔面、沙威马、日本料理、肉粽、药炖排骨

永康街小吃：生煎包子、牛肉面、江浙小菜、小笼包、芒果冰

### 新竹美食

新竹贡丸、米粉

### 台中美食

肉粽、米糕、当归鸭、太阳饼、草湖芋仔冰、米糕、肉圆、润饼、麻油鸡、蜜豆冰、菜根香、原汁牛肉

### 嘉义美食

草仔粿、海鲜、阿里山野菜、莲子汤、香菇肉羹、鸡肉饭

### 台南美食

龙眼、梅子鸡、梅酱虾球、豆签羹、麻豆文旦、梅汁烤方、肉羹、椰子鸡、梅汁排骨、关庙凤梨、肉粽、肉丸、新化熏羊肉

### 高雄美食

烤七里香、盐蒸虾、炒螺肉、鲁白菜、过鱼汤、鸭肉米粉、鸳鸯米粉

### 屏东美食

林边莲雾、椰子、津山荔枝、红仁鸭蛋、西瓜、汤圆、东港海鲜、猪脚

### 澎湖美食

丝瓜、南瓜炒米粉、红烧鱼头、蜜汁鸡腿

## 台湾夜市排行榜



图片来源：欣欣会员—太子驴

台湾夜生活是出了名的丰富，除了可以时不时遇到明星的夜店外，台湾最令人念念不忘的便是它的夜市文化，到台湾旅游千万记到去台湾夜市逛一下，品尝一下台湾当地的小吃。

### 一、士林夜市



特点：最平民化

地点：台北士林区剑潭路、基河路、大东路、文林路

交通：坐捷运在剑潭站下车

推荐必食小吃：

1、生炒花枝——士林夜市首推小吃

2、冰馆(青蛙下蛋)

QQ的粉圆搭配绿豆、爱玉红豆等品味。大家也不要忘了试吃芒果冰哦。

3、阿宗面线——当地人的最爱

所谓面线其实就是福建米线，上面淋着海鲜、猪肉、菇类等浇头

4、阿给老店

这里豆腐吃法很特别，将油豆腐切开，塞入以伴着酱油、油葱等炒过的冬粉，再用新鲜的鱼浆将切口填补，蒸后加入独家的调味品



## 二、逢甲夜市



图片来源：欣欣会员—树熊

特点：最挤

地点：台中市西屯区文华路逢甲大学

交通：从台北搭乘火车至台中火车站，转乘往逢甲夜市公车；搭乘客运在台中朝马站下车，距逢甲及台中七期路程较近

推荐必食小吃：

1、大肠包小肠——第一人气食物

把香肠包在糯米肠里面，有原味、辣味、黑胡椒和哇沙米 4 种口味可以选择

2、可丽饼

3、士林爆酱鸡排猪排

一块 60 元鸡排，热卖秘诀除了使用温体去骨去皮鸡排和黑猪肉片外，里头包裹的浓浓起司和火腿，也让人吃过难忘

## 三、六合夜市



图片来源：欣欣会员—树熊

特点：小型

地点：高雄市前金区六合二路

交通：六合夜市距高雄火车站约十几分钟路程，沿中山路直行后右转至六合路即可到达

推荐必食小吃：

1、担仔面

2、海鲜粥：以大骨、柴鱼熬成高汤，再搭配花枝、鲜蚵等材料

3、筒仔米糕——许多老饕的最爱

其它出名夜市：

1、基隆庙口夜市——种类之多，全台之冠

全年无休

2、淡水老街夜市

近年来由于古董店与民艺品店进驻，更有民俗色彩与怀旧风味

3、桃园观光夜市

以传统小吃最具知名度

## 四、明星路边摊

阿忠面线

阿忠面线专门卖大肠面线，面线有点像我们平时吃的鳝糊汤粉，但是里面放入很多佐料和大肠，问道香而浓郁。阿宗面线是台北最受欢迎的小吃之一，士林这家有地方给大家坐着吃，但是没有桌子，只能端着。在西门的第一家店连凳子都没有，只能让食客边走边吃，即使是这样，仍然门庭偕市，可见其受欢迎程度。

地址：台北市士林夜市

元味串烧

因为《艋舺》这部电影，让艋舺万华这个老地方的众多小吃吸引了游客注意，有一家专卖鸡肉串、七里香和香肠的烤肉摊，元味串烧。这里客人多的时候常常要排队，因为是现点现烤，时间会比较久一点。

鼎泰丰

享誉世界的台湾小笼包专卖店。里头所有包子都值得一试，热爱螃蟹的饕客尤其不能错过蟹粉小笼，此外赤豆松糕和狮子头也是相当不错的！包子妙在在面皮化开之后你就能觉出浓浓的香味，不管是吃的蟹粉小笼或是鲜肉小笼包，都不是傻傻的把内馅塞满，而是内馅的真材实料和面皮加工的一丝不苟。

# 台湾购物

台湾是世界名牌、奢侈品的集中地，优越的购物环境绝对让购物达人的你疯狂起来。台湾不但商品种类丰富，而且许多进口商品的价格比大陆要优惠的多，更重要的是无论是商场、百货公司还是小铺，服务都是非常热情，非常耐心，让大家真正感觉到作为消费者被尊重被重视。

## 特产

### 茶叶

台湾素有「茶叶王国」之美称，地形、气候皆适宜茶叶生长，所生产的茶叶质量俱佳。在台湾可以买到的茶叶品种众多，其中以文山包种茶、冻顶乌龙茶、白毫乌龙茶和铁观音为台湾茶叶的四大主流，可以作为选购时的参考。

### 南投贡糖

贡糖是南投县著名传统特产。它以上等花生仁、白砂糖、麦芽糖经民间传统工艺用木棒“打”出来。“打”闽南语称为“贡”。谓之为贡糖。口感细腻，质酥味香，地道纯正，已成为南投县的特产之一，在海内外享有很高的声誉。

### 凤梨酥

凤梨在台湾不只是丰富的水果来源，加工制造成凤梨罐头及饮料、果酱亦颇负盛名。烘焙成凤梨酥，以凤梨的香甜口感搭配香酥外皮，让人吃在嘴里甜在心里。

### 槟榔



图片来源：欣欣会员—雪焯闽笛

台湾是一个产槟榔亦喜爱槟榔的地方。台湾比较有名的槟榔产地为双冬槟榔。如果你想见识一下台湾的槟榔文化不妨去试试。

台北市：士林刀、文山区铁观音（茶叶）、草山柑橘

## 台湾各地特产

台北县：莺歌陶瓷、坪林文山包种茶、三峡龙井茶、石碇佛瓜茶、石门铁观音（茶叶）、八里绿竹笋、八里黑糯米。

桃园县：大溪木器、龙潭龙泉包种茶、龟山百香果、角板山香菇。

新竹县市：爱文街灯笼、峨眉乌龙茶、香山荔枝、花生酱。

苗栗县：公馆陶器、三义木雕、苑里帽席、竹南金纸、汉水稻草保暖笼、头屋绿茶、头屋膨风茶、大湖酸干茶、铜锣菊花茶、大湖草莓、卓兰水果、公馆红枣。

台中县：大甲帽席、东势水果、梨山温带水果、武陵温带水果。

南投县：竹山竹器、埔里蝴蝶标本、鹿谷冻顶乌龙茶、名间松柏长青茶、鱼池阿萨姆红茶、埔里红甘薯、竹山红番薯、集集香蕉、信义丰丘葡萄、奇拉鱼。

彰化县：鹿港竹器、木雕、二水螺溪石砚、二林葡萄、田尾花卉。

云林县：西螺埔心竹器、西螺西瓜、西螺浊水米。

嘉义县：新港制香、阿里山茶、吴凤意苡胚芽茶、大埔麻竹笋、梅山爱王子。

台南县：关庙铜器、官田菱角、麻豆文旦、关庙凤梨、芒果。

高雄县：内门竹篓、美浓纸伞、旗山香蕉、甲仙芋头、卤水石斑鱼、乌鱼、美浓烟叶。

屏东县：满州乡港口茶、林边莲雾、访山枫港洋葱、椰子、西瓜、琼麻。

宜兰县：南方澳珊瑚、大同玉兰茶、冬山素馨茶、金枣。

花莲县：寿丰大理石、玉里蛇文石、瑞穗天鹤茶、鹤冈红茶、洛神花茶、山苦瓜。

台东县：知本柚子茶、菊神茶、太麻里金针、洛神葵、池上米、木瓜。

澎湖县：文石、珊瑚、斗笠、丝瓜、哈密瓜、猫公石、天人菊。

金门县：金门花岗石、金合利钢刀、金门陶瓷。

## 购物商圈

### 台北商圈

#### 1、忠孝敦化商圈

忠孝敦化商圈被台北人惯称为东区，是台北市中心最热闹的商业区。这里捷运系统与公交车路线，星罗棋布，百货公司、咖啡厅与简餐店林立，所有的名牌服饰或连锁店的总店，几乎都设立于此。入夜时分，偶尔还有摊贩聚集，群众摩肩接踵，热门音乐与叫卖声不绝于耳。

#### 2、信义商圈

信义商圈是目前台北市最具指标性的商圈，号称台北最具价值的地区。这里有新光三越信义店、新光三越新天地、A4、新舞台、纽约购物中心、华纳威秀、凯悦饭店等，再加上台北 101，该商圈已渐渐取代东区，成为新的时髦都会地区。

#### 3、西门町商圈

西门町电影院、百货业及其它娱乐场所众多，是全国最大的商业娱乐中心。每到周末假日，人们便聚集在此从事文艺、运动或音乐表演等活动。西门町不但见证了历史，还是新一代流行文化的引领者。

### 台中商圈

#### 1、东海国际艺术街

东海国际艺术街位于东海大学附近，是一个集人文、艺术景观和小区意识之大成的理想国小区。这里满是充满个人特色、艺术气息的商店，也有后现代主义式的咖啡店，另外还有许多个人化的商品店、咖啡馆、茶艺馆、陶艺馆、唐装服饰店等。

#### 2、精明一街

精明一街约百公尺，有美丽的步道、雅致的招牌、明亮的橱窗，徒步区两旁有精品服饰、茶艺咖啡、异国风味餐馆、画廊等，人行道上还设有露天座椅。每逢假日，这里常举办露天音乐会、艺文展示等小区活动。精明一街犹如法国香榭大道的缩影，是一条兼具购物、休闲与艺术的街道。

### 高雄商圈

#### 1、三多商圈

三多商圈是高雄近几年发展最为繁华的特色商圈，以新光三越百货、sogo 百货、大远百为主轴，皮包、日用品等杂货琳琅满目，

价廉物美，深得青少年的青睐。加上林森路的传统夜市，三多商圈迅速崛起。

#### 2、新堀江商圈

集年轻、新潮、休闲、购物、饮食于一身的新堀江商圈，是南台湾的流行购物天堂。圈内拥有众多休闲影院、咖啡店、美式与日式快餐店，以及新潮服饰、珠宝、钟表、化妆品、美容等名店，还有各式各样的摊商，热闹非凡。商圈是南台湾最大最著名的舶来品销售地，也是南台湾流行时髦的代言人，与巴黎、米兰、香港、东京展现零时差的同步流行。

## 特色街区

台北建国假日花市、玉市建国假日花市、玉市位于信义路及济南路之间，假日以市集形态出现，以仁爱路为界，以南为花市，以北则为玉市。花式种类繁多，物美价廉；玉市里聚集有近千个玉器摊位，这里可说是全亚洲最大的玉器市场之一，吸引络绎不绝的游客参观购买。

### 台北迪化街

一向以办年货闻名全台、一般所熟知的迪化街，其实指的台北大桥以南的迪化街一段。就空间位置来看，迪化街是大稻埕（即今大同区）的一部份。迪化街是南北货、中药和布匹批发商集中地，至今仍是这三大行业中最大的批发零售市场，是台北市现存最完整也最具历史意义的老街。

迪化街店屋属于长条形连栋式店铺，门面不宽，屋身则幽长深邃，以便兼顾商业和居住的功能，是清代台湾商街的典型。

### 新北市莺歌陶瓷街

新北市的莺歌是台湾陶瓷工业的著名产地，邻近三峡，最著名的旅游景点为莺歌陶瓷老街和莺歌陶瓷博物馆，假日往往吸引上万名游客前往游览。“莺歌老街”是由三条主要的街道（尖山埔路、育英街和重庆街）组成，首尾相连。游客进入老街后，二层楼的“陶艺商场”内设有与陶瓷有关的艺术品店铺和摊位约二三十家，出了陶艺商场，步行约 20 公尺，即为著名的“莺歌老街区”，早期为莺歌陶业的聚集之地，如今的老街，经过整顿与更新后，街道焕然一新，整个区域由停车场 → 尖山埔路 → 育英街 → 重庆街 → 尖山埔路 → 回停车场，全程约 800 多公尺。

街上可看到 60 年代的隧道窑遗迹，里面还留着昔日运送陶坯及烧制成品轨道。



# 台湾娱乐

## 台湾温泉

泡温泉、洗三温暖是游台湾的一大重头戏，遍布台湾的温泉区让您尽享温泉的乐趣。尽情伸展您的四肢，在温泉水疗的作用下，浮想联翩。台湾温泉有的历史悠久，有的野味十足。洗完皮肤会变的粉红透明，非常舒服。平均泡一次约台币 200 圆。

台湾有着特殊的地质地型，因此孕育出大自然最棒的礼物-温泉，全省温泉区众多，如：北部的北投温泉、阳明山温泉、金山温泉及乌来温泉、小乌来温泉、爷亨温泉、嘎拉贺温泉、清泉温泉、尖石温泉等，中部则有著名的东埔温泉、庐山温泉、泰安温泉、谷关温泉、国姓北港溪温泉及玉门关温泉、清境绿扬温泉、春阳温泉等，南部则有宝来温泉、不老温泉、关子岭温泉、四重溪温泉，东部则有礁溪温泉、知本温泉、花莲苏澳冷泉、绿岛温泉、瑞穗温泉等...

## 台湾四大温泉

### 1、北投温泉

位于大屯火山群、金山断层上，为台湾百年来最著名的温泉乡。

交通：可搭联营公车 216、217、218、223、266、230 公车至新北投，也可搭乘捷运在北投站下车。

### 2、阳明山温泉

位于台北市的阳明山温泉是台湾四大名泉之一。

交通：

a、搭联营公车 260 路，或自台北市公园路搭往金山的台汽客运，于教师中心站下车即抵。

B、搭捷运淡水线至新北投站，再转搭联营公车 230 或小型公车 9 路至教师中心。

### 3、关子岭温泉

位于台南县白河东境的关子岭，是台南最著名的温泉乡。

交通：从白河镇搭新营客运往关子岭。

### 4、四重溪温泉

位于恒春半岛上屏东县的四重溪温泉，以优良泉质和恬静的田园风光，和阳明山、北投、关子岭并列台湾四大名泉。

交通：由恒春或车城搭往牡丹、东源、旭海等地的高雄客运，在四重溪站下车。

## 看电影

在台北看电影，实在是一种享受。一是影院的环境舒适，音响效果好；二是电影选择的余地大，各种形式的电影应有尽有，而且与世界同步放映。因为台湾电影市场对外全面开放，进口电影没有配额限制。三是放映时间长，深夜都有电影看。在台北看电影，大概有这样几个好去处：位于台北西区的西门町，那里有很多家大小不等的影院；位于东区的华纳威秀影城，这里是美国风格的影城；“京华城”百货公司内的“喜满客”影城，还有一个就是微风广场百货公司内的“国宾影城”。至于票价和大陆差不多，首轮热播电影大概要人民币六七十元，一般的也就四五十元。

## 布袋戏

由于戏偶的四肢是用布缝制而成，形状酷似布袋，民间称之为布袋戏。在台湾，布袋戏又称掌中戏，因为表演时，要把手伸进戏偶身子的布袋中来操纵，所以人们又称它为掌中戏。

台湾布袋戏的角色分为生、旦、净、末、丑。在故事内容上，台湾布袋戏多取材于我国古老的历史故事和民间传说，著名的剧目有《西游记》、《廖添丁传奇》等。

## 钓虾场

钓虾场这种场所在台湾的各大县乡市镇都有，当然规模是不同的，据说这里的年轻人要追女孩子都会去钓虾。钓虾场里一般可以钓虾，钓鱼和钓龙虾螃蟹，大一点规模的还有其它。

## 夜店

台湾的夜店很多，特别是台北，遍布着各类酒吧及夜总会。去台湾旅游要去泡夜店的游客最好结伴同行或者跟当地熟识的朋友一起。



## 文化活动

### 妈祖绕境

台湾各地共有 870 余间妈祖庙，每逢农历 3 月妈祖诞辰，全台各地如台中县大甲镇澜宫、彰化县鹿港天后宫、云林县北港朝天宫、嘉义县新港奉天宫、台南市大天后宫等庙宇都会扩大举办祭祀、进香、遶境等活动，其中尤以台中县大甲镇澜宫的妈祖遶境，历史最久且规模最盛大。

### 烧王船祭典

台湾西南沿海著名的民俗祭典之一，原始用意为送瘟神出海，如今已演变成祈安降福的活动。每三年举行一次，东港烧王船约在农历 9 月份于屏东县东港镇东隆宫举行，西港烧王船在农历 4 月中旬于台南县西港乡庆安宫举行。

其中东港烧王船场面最为热闹盛大，闻名全台，除庙会活动外，最后一天的烧王船仪式更是整个祭典的高潮。

### 原住民祭典

台湾原住民分为阿美、泰雅、卑南、布农、排湾、达悟、鲁凯、邹族、赛夏、邵族、噶玛兰族、太鲁阁族及撒奇莱雅等 13 大族群，们常常藉由祭典、仪式、歌舞、竞技等来表达对天地鬼神的崇敬。如阿美族的丰年祭、赛夏族的矮灵祭、布农族的打耳祭、卑南族年祭、达悟族飞鱼祭等，都极富特色，很具观光价值。

丰年祭是阿美族人最盛大的活动，于每年 7、8 月间举办。丰年祭中常见的祭典仪式包含有成年祭、迎宾舞、丰年舞、耕种舞、捕鱼祭等，整个过程包含迎灵、宴灵和送灵三阶段。

### 端午节赛龙舟

与祖国大陆相比，端午节在台湾隆重许多。

在端午节的前一周，从普通市民到机关团体，都紧锣密鼓安排节日的各种活动。由于专门放一天端午节假，从周五开始的三天假日更增添了节日气氛。人们纷纷参与包粽子、赛龙舟等节目。端午与春节和中秋同为台湾同胞的三大传统节日，其热烈隆重非同一般。在台北，从农历的五月初三，市政府和有关机关团体举办的大型活动就闪亮登场。从 1978 年以来年年举办的龙舟竞渡在基隆河连赛三天，市长亲率市府团队参赛。

### 神猪竞赛

农历正月初六，是清水祖师诞辰。每年这天，人们聚集在三峡祖师庙都会举行隆重的祭祀活动。神猪竞赛是祭典活动的高潮。

### 炮轰“寒单爷”

在台东，每年正月十五元宵节，都要举行炮轰“寒单爷”活动。上面站着的真人不畏四面鞭炮袭击，勇往直前。

### 放天灯

放天灯：是台北平溪一带重要的民俗活动。每年元宵节晚上在十分村施放。天灯又称孔明灯，相传是三国时代诸葛亮发明，至今已有近 1800 年的历史。

### 神轿过火

神轿过火：每年元宵节，在宜兰利泽简，都举行“神轿过火”的民俗活动，盛况空前，热闹非凡。

### 过火

过火：农历二月十七，在台湾花莲吉安慈惠堂，进香客怀抱神像，赤足过火。据说参加这种仪式可解除灾祸与病痛。

### 天子御宴

天子御宴：此宴共有 108 道菜，供坐在椅子上的神像享用，众侍从恭恭敬敬地站在旁边服务达五、六个小时。

### 基隆放水灯

基隆放水灯：农历七月十四夜，在台湾基隆八斗子望海港举行中元祭放水灯的民俗活动，水灯飘得越远，预示家族越兴旺发达。

### 立春摸春牛

迎春牛是台湾旧时社会中立春前一天（正月十五日）的一种风俗。光复后曾绝迹过一阵子，直到 1987 年前后，在台南市土城圣母庙，又开始了塑造春牛，于元宵前后，摆在庙前，供善男信女的抚摸，以求好运。元宵之夜，庙方要举行迎春年夜游活动，放烟火鞭炮，以吸引游客。

# 旅游贴士

## 注意事项

1. 台湾实施室内工作场所及公共场所全面禁烟。于旅馆、餐厅、商场(店)、博物馆、高铁、游览车、出租车及车站等公共场所吸烟者,依「烟害防制法」规定,最高可罚新台币 10,000 元。如于非禁烟场所吸烟,也请确认将烟蒂熄火后,再丢入垃圾桶。
2. 若旅途中遇政治、宗教等团体的抗议或活动,请保持冷静,避免不必要的冲突。
3. 台湾交通繁忙,请遵守交通规则,切勿任意穿越马路,以免发生危险。行人不遵守交通号志或擅自穿越道路将被罚以新台币 300 元。
4. 为保障乘客的安全,搭乘 9 人座以下自小客车或计程车,后座乘客强制规定请系上安全带,否则将开罚新台币 1500 到 6000 元。若出租车驾驶已尽告知义务,乘客仍未系安全带,则对乘客开罚。
5. 于车站、餐厅、旅馆、展览场馆等公共场所,请遵守秩序排队,同时配合管理人员引导。在台旅游期间,请勿从事政治或其他与观光目的不符的活动,并尊重本地风俗,遵守秩序。

## 紧急电话

观光旅游服务中心: 02-2717-3737 中文查号台: 104 英语查号台: 106 火警: 119

报案: 110 “交通部”旅游咨询热线 (02)2717 - 3737 台湾观光协会 (02)2594 - 3261

## 小费

小费的标准是每件行李新台币五十元,而住宿与用餐都会再加百分之十的服务费。

## 衣着

衣服以轻便为主,但冬季北部会下毛毛雨,多需雨衣。阿里山上气温较低,需备外套。台北、台东等多处地方均有温泉,可备泳衣。

## 国际电话

公用电话或酒店电话均可拨,使用方法:002+86+地区+电话号码;以深圳为例,拨打方式为:002+86+755+12345678。有办理国际漫游的中国大陆手提电话可在台湾使用。

## 赴台旅游海关出入关规定

1. 所有国际性的违禁品皆列为严禁品之列,新鲜蔬果、腌渍鱼、肉类品等,一律禁止带入。
2. 免税品包括洋酒一瓶(一公升)、香烟一条或 200 支(或雪茄 25 支或烟丝一磅\*20 岁之后成年旅客才能使用)、香水少量,自用品适量。
3. 上述之外的行李物品价值在新台币 2 万以下者免税。
4. 台湾当局规定入境旅客每人只准带人民币 2 万或美元 5 千或同等价值外币,如外币超过规则必需在入境单上详实署名申报,以便在出境时可携带离境。旅行支票则不在此限。
5. 中国出境时,如有单价较高或超出人民币 5000 元以上物品或电子产品,如有须申报物品请在出境时,在海关处申报填写蓝色申报单两张,一份海关收走,一份盖章保留返国备查,并走红色申报通道;回国时将已盖章蓝色申报及红色入境单共同申报;2011 年 7 月 1 日起在境外购物超过部分需缴税。

## 关于新台币

台湾流通货币为新台币(Taiwan dollar,简称 TWD、NT 或 NTD)。台币对港币汇率约为 4.1-4.3,人民币对台币 1:4.7 左右,浮动不大。台湾纸币有 2000, 1000, 500, 200, 100 等类型,其中 2000 及 200 元比较不常见;硬币分有 50 元、20 元、10 元、5 元、1 元。

## 出入境信息行李

1. 拖运行李每人限寄一件,以 20 公斤为限;手提行李限带一件以尺寸不超过英寸 14\*22\*9 为准。
2. 请勿将贵重物品及证件放至拖运行李箱内;酒、水等液体请放至 2 托运行李箱内,严禁随身携带。



## 攻略制作者

本攻略由[欣欣旅游网](#)打造，并将定期更新，最新版本请关注[欣欣旅游网台湾攻略](#)！如有批评建议，请至[我有建议留言](#)。

## 周边城市攻略推荐



查看更多旅游攻略信息请至[欣欣旅游网旅游攻略](#)。